



แผนบริหารความเสี่ยง ประจำปีงบประมาณ พ.ศ.2567



องค์การบริหารส่วนตำบลด้านชุมพล

อำเภอบ่อไร่ จังหวัดตราด

www.danchumpon.go.th

คำนำ

ด้วยพระราชบัญญัติวินัยการเงินการคลังของรัฐ พ.ศ.2561 มีผลบังคับใช้เมื่อวันที่ 20 เมษายน 2561 โดยมาตรา 79 บัญญัติให้หน่วยงานของรัฐจัดให้มีการตรวจสอบภายใน การควบคุมภายใน และการบริหารจัดการความเสี่ยง โดยให้ถือปฏิบัติตามมาตราฐานและหลักเกณฑ์ที่กระทรวงการคลังกำหนดและกระทรวงการคลังได้กำหนดหลักเกณฑ์กระทรวงการคลังว่าด้วยมาตราฐานและหลักเกณฑ์ปฏิบัติการบริหารสำหรับหน่วยงานของรัฐ พ.ศ.2562 มีผลบังคับใช้ตั้งแต่วันที่ ๑ ตุลาคม 2562 โดยองค์กรปกครองส่วนท้องถิ่นถือเป็นหน่วยงานของรัฐตามหลักเกณฑ์นี้

องค์การบริหารส่วนตำบลด่านชุมพล จึงได้จัดทำแผนการบริหารจัดการความเสี่ยง ประจำปีงบประมาณ พ.ศ. 2567 เพื่อใช้เป็นกรอบหรือแนวทางพื้นฐานในการติดตามประเมินผล รวมทั้งการรายงานผล เกี่ยวกับการบริหารจัดการความเสี่ยง อันจะทำให้เกิดความเชื่อมั่นอย่างสมเหตุสมผลต่อผู้ที่เกี่ยวข้องทุกฝ่ายและการบริหารงานขององค์การบริหารส่วนตำบลด่านชุมพล สามารถบรรลุตามวัตถุประสงค์ที่กำหนดไว้อย่างมีประสิทธิภาพ

องค์การบริหารส่วนตำบลด่านชุมพล

ตุลาคม 2566

สารบัญ

	หน้า
บทที่ ๑ บทนำ	1
๑. หลักการและเหตุผล	
๒. วัตถุประสงค์ของการบริหารจัดการความเสี่ยง	
๓. เป้าหมาย	
๔. นิยามความเสี่ยง	
บทที่ ๒ ข้อมูลพื้นฐานขององค์การบริหารส่วนตำบ่านชุมพล	3
๑. สภาพทั่วไปและข้อมูลพื้นฐาน	
๒. วิสัยทัศน์	
๓. ภารกิจ	
๔. ยุทธศาสตร์	
๕. โครงสร้างส่วนราชการภายใน	
บทที่ ๓ กระบวนการบริหารจัดการความเสี่ยง	26
๑. แนวทางการบริหารความเสี่ยง	
๒. คณะทำงานบริหารความเสี่ยง	
3. กระบวนการบริหารความเสี่ยง	
บทที่ ๔ แผนบริหารจัดการความเสี่ยง	38
- แบบรายงานการระบุและประเมินความเสี่ยง (แบบ บส.1)	
- แบบรายงานการตอบสนองความเสี่ยง (แบบ บส.2)	
- แผนบริหารจัดการความเสี่ยง (แบบ บส.3)	

บทที่ 1 บทนำ

๑. หลักการและเหตุผล

ด้วยพระราชบัญญัติวินัยการเงินการคลังของรัฐ พ.ศ. 2561 มาตรา 79 บัญญัติให้หน่วยงานของรัฐจัดให้มีการตรวจสอบภายใน การควบคุมภายใน และการบริหารจัดการความเสี่ยง โดยให้ถือปฏิบัติตามมาตรฐาน และหลักเกณฑ์ที่กระทรวงการคลังกำหนด ซึ่งกระทรวงการคลังได้กำหนดหลักเกณฑ์กระทรวงการคลังว่าด้วยมาตรฐานและหลักเกณฑ์ปฏิบัติการบริหารจัดการความเสี่ยงสำหรับหน่วยงานของรัฐ พ.ศ. 2562 ขึ้น เพื่อให้หน่วยงานของรัฐจัดให้มีการบริหารจัดการความเสี่ยง เพื่อให้การดำเนินงานบรรลุวัตถุประสงค์ตามยุทธศาสตร์ที่หน่วยงานของรัฐกำหนดไว้การบริหารความเสี่ยงเป็นเครื่องมือทางกลยุทธ์ที่สำคัญตามหลักการกำกับดูแลกิจการที่ดี ที่จะช่วยให้การบริหารงานและการตัดสินใจด้านต่างๆ เพราะภายใต้สภาวะการดำเนินงานทุกหน่วยงาน ล้วนมีความเสี่ยง ซึ่งเป็นความไม่แน่นอนที่อาจจะส่งผลกระทบต่อการทำงานหรือเป้าหมายของหน่วยงาน จึงจำเป็นต้องมีการ บริหารจัดการความเสี่ยง โดยการระบุความเสี่ยงว่ามีปัจจัยใดบ้างที่กระทบต่อการดำเนินงานหรือเป้าหมายของ หน่วยงาน วิเคราะห์ความเสี่ยงจากโอกาสและผลกระทบที่เกิดขึ้น จัดลำดับความสำคัญของ ความเสี่ยง กำหนด แนวทางในการจัดการความเสี่ยง เพื่อลดความสูญเสียและโอกาสที่จะทำให้เกิดความเสียหาย แก่หน่วยงาน

ดังนั้น องค์การบริหารส่วนตำบลด่านชุมพล จึงได้จัดทำแผนการบริหารจัดการความเสี่ยงขึ้น สำหรับ ใช้เป็นแนวทางในการบริหารปัจจัยและควบคุมกิจกรรม รวมทั้งกระบวนการดำเนินงานต่างๆ เพื่อลดมูลเหตุที่จะทำให้เกิดความเสียหาย ให้ระดับของความเสี่ยงและผลกระทบที่จะเกิดขึ้นในอนาคตอยู่ในระดับที่สามารถยอมรับ ควบคุม และตรวจสอบได้

๒. วัตถุประสงค์ของแผนการบริหารจัดการความเสี่ยง

๑. เพื่อให้ผู้บริหารและพนักงานส่วนตำบล เข้าใจหลักการและกระบวนการบริหารความเสี่ยงของ องค์การบริหารส่วนตำบลด่านชุมพล

๒. เพื่อให้ผู้ปฏิบัติงานได้รับทราบขั้นตอน และกระบวนการในการบริหารความเสี่ยง

๓. เพื่อให้มีการปฏิบัติตามกระบวนการบริหารความเสี่ยงขององค์การบริหารส่วนตำบลด่านชุมพล อย่างเป็นระบบและต่อเนื่อง

๔. เพื่อใช้เป็นเครื่องมือในการบริหารความเสี่ยงขององค์การบริหารส่วนตำบลด่านชุมพล

๕. เพื่อลดโอกาสและผลกระทบของความเสี่ยงที่จะเกิดขึ้นกับองค์การบริหารส่วนตำบลด่านชุมพล

๓. เป้าหมาย

๑. ผู้บริหารและพนักงานส่วนตำบลด้านชุมพล มีความรู้ความเข้าใจเรื่องการบริหารความเสี่ยงเพื่อนำไปใช้ในการดำเนินงานตามยุทธศาสตร์และแผนการดำเนินงานประจำปี ให้บรรลุตามวัตถุประสงค์และเป้าหมายที่กำหนดไว้

๒. ผู้ปฏิบัติงานสามารถระบุความเสี่ยง วิเคราะห์ความเสี่ยง ประเมินความเสี่ยง และจัดการความเสี่ยงให้อยู่ในระดับที่ยอมรับได้

๓. สามารถนำแผนการบริหารจัดการความเสี่ยงไปใช้ในการปฏิบัติงานได้

๔. การบริหารจัดการความเสี่ยงถูกกำหนดขึ้นอย่างเหมาะสมครอบคลุมทุกกิจกรรมในองค์การบริหารส่วนตำบลด้านชุมพล

๔. นิยามความเสี่ยง

ความเสี่ยง หมายถึง โอกาสหรือเหตุไม่พึงประสงค์อาจทำให้อนาคตส่งผลกระทบต่อให้เกิดความเสียหาย ทำให้วัตถุประสงค์และเป้าหมายที่องค์กรกำหนดไว้เบี่ยงเบนไปหรือไม่ประสบผลสำเร็จ ทั้งในด้านกลยุทธ์ การเงิน การดำเนินงาน และกฎระเบียบหรือกฎหมายที่เกี่ยวข้อง

การบริหารความเสี่ยง หมายถึง กระบวนการที่ใช้ในการบริหารจัดการปัจจัย และควบคุมกิจกรรมรวมทั้งกระบวนการดำเนินงานต่างๆ เพื่อให้โอกาสที่จะเกิดเหตุการณ์ความเสี่ยงลดลง หรือผลกระทบของความเสียหายจากเหตุการณ์ความเสี่ยงลดลงอยู่ในระดับที่องค์กรยอมรับได้

การตอบสนองความเสี่ยง หมายถึง การพิจารณาเลือกวิธีการที่ควรกระทำเพื่อจัดการกับความเสี่ยงที่อาจเกิดขึ้นตามผลการประเมินความเสี่ยงซึ่งต้องพิจารณาโอกาสที่จะเกิดและผลกระทบที่จะเกิดขึ้น โดยเปรียบเทียบระดับความเสี่ยงที่เกิดกับระดับความเสี่ยงที่ยอมรับได้ และความคุ้มค่าในการบริหารความเสี่ยงที่เหลืออยู่ วิธีการที่ใช้ในปัจจุบัน คือ

1. การหลีกเลี่ยงความเสี่ยง คือ การหลีกเลี่ยงหรือหยุดการกระทำที่ก่อให้เกิดความเสี่ยง เช่น งานส่วนใดที่องค์กรไม่ถนัด อาจหลีกเลี่ยงหรือหยุดการทำงานในส่วนนั้น และอาจใช้การจ้างงานภายนอกแทน

2. การลดความเสี่ยง คือการลดโอกาสที่จะเกิดหรือลดผลกระทบหรือลดทั้งสองส่วน โดยการจัดให้มีระบบการควบคุมต่างๆเพื่อป้องกัน หรือค้นพบความเสี่ยงอย่างเหมาะสมทันเวลา

3. การแบ่งความเสี่ยง คือการลดโอกาสที่จะเกิดหรือลดผลกระทบ หรือลดทั้งสองส่วนโดยการหาผู้ร่วมรับผิดชอบความเสี่ยง เช่น การทำประกันต่างๆ

4. การยอมรับความเสี่ยง คือการไม่ต้องทำสิ่งใดเพิ่มเติมเนื่องจากมีความเห็นว่าความเสี่ยงมีโอกาสที่จะเกิดขึ้นน้อย และผลกระทบจากการเกิดก็น้อยด้วย

บทที่ 2 สภาพทั่วไปและข้อมูลพื้นฐาน

สภาพทั่วไปและข้อมูลพื้นฐาน

1. ด้านกายภาพ

ตำบลด่านชุมพล เดิมเป็นชุมชนของชาวทองซึ่งเป็นชุมชนดั้งเดิม และต่อมาในสมัยของสมเด็จพระเจ้าตากสิน ได้มีการยกทัพเพื่อไปตีเขมร กำลังพลได้มารวมกำลังกัน ณ ที่แห่งนี้ ซึ่งมีขุนด่านเป็นผู้ปกครอง สถานที่นี้เป็นจุดหน้าด่านที่จะเดินทางไปยังเขมร เมื่อเสร็จสิ้นสงครามก็ยังมีคนตกค้างอยู่รวมกันเป็นชุมชนใหญ่ จนกลายเป็นเขตปกครองหมู่บ้านและตำบลเมื่อปี พ.ศ.2457 โดยมีหลวงพลเป็นผู้ปกครองคนแรก

เดิมตำบลด่านชุมพลขึ้นกับอำเภอเขาสมิง ต่อมาในปี พ.ศ.2513 ได้แบ่งเขตปกครองอำเภอเขาสมิงออกมาเป็นกิ่งอำเภอบ่อไร่ ตำบลด่านชุมพลจึงขึ้นกับกิ่งอำเภอบ่อไร่ ปี พ.ศ.2524 ได้ยกฐานะกิ่งอำเภอบ่อไร่เป็นอำเภอบ่อไร่ ทางราชการได้แยกหมู่บ้านของตำบลด่านชุมพลไปจัดตั้งเป็นตำบลนนทรี ซึ่งในขณะนั้นตำบลด่านชุมพลมี 6 หมู่บ้าน

ต่อมาเมื่อวันที่ 1 กันยายน 2543 กรมการปกครองได้แยกหมู่บ้านทับทิมสยาม 01 จากหมู่ที่ 1 เป็นหมู่ที่ 7 ปัจจุบันตำบลด่านชุมพลจึงมีหมู่บ้านทั้งหมด 7 หมู่บ้าน

เมื่อวันที่ 23 กุมภาพันธ์ 2540 ประกาศกระทรวงมหาดไทย ได้จัดตั้งสภาตำบลด่านชุมพลเป็นองค์การบริหารส่วนตำบลด่านชุมพล โดยประกาศในราชกิจจานุเบกษา เล่ม 113 ตอนพิเศษ 52ง ลว.25 ธันวาคม 2539 และมีสภาองค์การบริหารส่วนตำบลด่านชุมพล ชุดแรกเมื่อวันที่ 10 พฤษภาคม 2540

เว็บไซต์ องค์การบริหารส่วนตำบลด่านชุมพล www.danchumpon.go.th

E-mail address danchumpon@hotmail.com

โทร 08 – 6139 – 3210 510843 – 039 , แฟกซ์ 039 – 510843

1.1 ที่ตั้ง

- ทิศเหนือ จด ตำบลนนทรี อำเภอบ่อไร่
- ทิศใต้ จด ตำบลท่ากุ่ม ตำบลห้วยแร้ง อำเภอเมืองตราด
- ทิศตะวันออก จด ประเทศกัมพูชา
- ทิศตะวันตก จด ตำบลห้วยแร้ง อำเภอเมืองตราด และวังตะเคียน อำเภอเขาสมิง
 - ระยะห่างจากจังหวัดตราด 32 กิโลเมตร
 - ระยะห่างจากอำเภอบ่อไร่ 20 กิโลเมตร



เนื้อที่ ตำบลด่านชุมพล มีเนื้อที่ประมาณ 233 ตารางกิโลเมตร หรือ 145,625 ไร่
รูปร่างคล้ายสี่เหลี่ยมผืนผ้า

หมู่บ้าน	พื้นที่ (ไร่)
หมู่ที่ 1 บ้านด่านชุมพล	18,625
หมู่ที่ 2 บ้านเขาขาด	11,375
หมู่ที่ 3 บ้านคลองแสง	23,250
หมู่ที่ 4 บ้านทางกลาง	10,625
หมู่ที่ 5 บ้านทับมะกอก	22,500
หมู่ที่ 6 บ้านปะเตา	12,500
หมู่ที่ 7 บ้านทับทิมสยาม 01	46,750

1.2 ลักษณะภูมิประเทศ

ตำบลด่านชุมพล มีพื้นที่ส่วนใหญ่เป็นที่ราบเชิงเขา มีเนินเขาเตี้ยๆ บริเวณที่ติดต่อกับประเทศกัมพูชาเป็นป่าดิบ ระยะทางประมาณ 15 กิโลเมตร

1.3 ลักษณะภูมิอากาศ

ในฤดูต่างๆ อุณหภูมิไม่แตกต่างกันมากนักไม่ว่าจะเป็นฤดูร้อน ฤดูหนาว อุณหภูมิเฉลี่ยอยู่ระหว่าง 26 - 29 องศาเซลเซียส มีปริมาณฝนตกชุกมาก โดยมีฝนตกปีละประมาณ 7 - 8 เดือน

1.4 ลักษณะของดิน

ตำบลด่านชุมพล คุณภาพดินส่วนใหญ่เป็นดินจืด ดินเค็ม และดินปนทราย

2. ด้านการเมืองการ/ปกครอง

2.1 เขตการปกครอง

จำนวนหมู่บ้านในตำบลด่านชุมพลมีทั้งสิ้น 7 หมู่บ้าน

(ข้อมูล ณ กันยายน 2565)

หมู่ที่ 1	บ้านด่านชุมพล	ผู้ใหญ่บ้าน นางจารึก เนตรวงศ์	08-9834-9348
หมู่ที่ 2	บ้านเขาขาด	กำนันตำบลด่านชุมพล นายจักรวาล เพลิงภากร	08-1864-2487
หมู่ที่ 3	บ้านคลองแสง	ผู้ใหญ่บ้าน นายบัญญัติ เอกนิกร	6735-1018-08
หมู่ที่ 4	บ้านทางกลาง	ผู้ใหญ่บ้าน นายโด่งดัง นามโคตร	06-4352-9365
หมู่ที่ 5	บ้านทับมะกอก	ผู้ใหญ่บ้าน นายสุวัฒน์ กิจจานนท์	08-1-8163885
หมู่ที่ 6	บ้านปะเตา	ผู้ใหญ่บ้าน นายเดชา ขวัญอยู่	08-5084-5797
หมู่ที่ 7	บ้านทับทิมสยาม 01	ผู้ใหญ่บ้าน นายพิทักษ์ สังขเวช	08-9930-3128

โดยมีหมู่ที่ 1 บ้านด่านชุมพล เป็นหมู่บ้านป้องกันตนเองชายแดน (ปชต.)

หมู่ที่ 1 - 7 เป็นหมู่บ้านอาสาพัฒนาและป้องกันตนเอง (อพป.)

2.2 การเลือกตั้ง

การเลือกตั้งผู้บริหารและสมาชิกสภาองค์การบริหารส่วนตำบล ตามพระราชบัญญัติสภาตำบล พ.ศ.2537 และที่แก้ไขเพิ่มเติมถึงปัจจุบัน มีจำนวน 7 หมู่บ้าน 8 หน่วยเลือกตั้ง

3. ประชากร

(ข้อมูล ณ กันยายน 2565)

3.1 ข้อมูลเกี่ยวกับจำนวนประชากร ประชากร ทั้งสิ้น 5,637 คน

ชาย 2,998 คน

หญิง 2,639 คน

จำนวนครัวเรือน ทั้งสิ้น 2,157 ครัวเรือน

แยกเป็นรายหมู่บ้าน ซึ่งประกอบไปด้วยจำนวนหลังคาเรือน ดังนี้

รายชื่อหมู่บ้าน	จำนวนประชากร			จำนวนครัวเรือน
	ทั้งหมด	ชาย	หญิง	
หมู่ที่ 1 บ้านด่านชุมพล	1,830 คน	934 คน	896 คน	669 ครัวเรือน
หมู่ที่ 2 บ้านเขาขาด	698 คน	366 คน	332 คน	408 ครัวเรือน
หมู่ที่ 3 บ้านคลองแสง	8000 คน	436 คน	364 คน	299 ครัวเรือน
หมู่ที่ 4 บ้านทางกลาง	477 คน	267 คน	210 คน	191 ครัวเรือน
หมู่ที่ 5 บ้านทับมะกอก	477 คน	259 คน	218 คน	244 ครัวเรือน
หมู่ที่ 6 บ้านปะเตา	641 คน	345 คน	296 คน	232 ครัวเรือน
หมู่ที่ 7 บ้านทับทิมสยาม 01	714 คน	345 คน	323 คน	179 ครัวเรือน
รวม	5,637 คน	2,998 คน	2,639 คน	2,232 ครัวเรือน

3.2 ช่วงอายุและจำนวนประชากร

(ข้อมูล ณ กันยายน 2565)

ช่วงอายุ (ปี)	ชาย (คน)	หญิง (คน)	รวม
0 -10	425	337	762
11 - 20	414	370	784
21 - 30	448	403	851
31 - 40	448	373	821
41 - 50	487	423	910
51 - 60	364	357	721
61 - 70	240	214	454
71 - 80	124	116	240
81 - 90	44	42	86
91 - 100	4	3	7
100 ปีขึ้นไป	-	1	1

4. สภาพทางสังคม

4.1 การศึกษา

- โรงเรียน 4 แห่ง
 - 1) โรงเรียนบ้านป้องกันตนเองด้านชุมพล (อนุบาล - ม.3)
 - 2) โรงเรียนบ้านปะเดา (อนุบาล - ป.6)
 - 3) โรงเรียนบ้านด้านชุมพล (อนุบาล - ป.6)
 - 4) โรงเรียนศึกษาสงเคราะห์ตราด โรงเรียนประจำสังกัดกรมสามัญศึกษา (ป.1 - ม.6)

- ศูนย์พัฒนาเด็กเล็ก 3 แห่ง
 - 1) ศูนย์พัฒนาเด็กเล็กบ้านด้านชุมพล
 - 2) ศูนย์พัฒนาเด็กเล็กบ้านทับทิมสยาม 01
 - 3) ศูนย์พัฒนาเด็กเล็กบ้านคลองแสง - ปะเดา

- ที่อ่านหนังสือพิมพ์ประจำหมู่บ้าน 3 แห่ง
- ห้องสมุดประจำตำบล 1 แห่ง
- ศูนย์การเรียนรู้ชุมชนเฉลิมพระเกียรติตำบลด้านชุมพล 1 แห่ง
- หอกระจายข่าวประจำหมู่บ้าน 7 แห่ง
- ศูนย์การเรียนรู้ ICT ชุมชนตำบลด้านชุมพล 1 แห่ง

4.2 สาธารณสุข

- โรงพยาบาลส่งเสริมสุขภาพตำบล 3 แห่ง (หมู่ที่ 1, หมู่ที่ 3, หมู่ที่ 7)
 - 1) โรงพยาบาลส่งเสริมสุขภาพตำบลบ้านสามแยกด้านชุมพล
 - 2) โรงพยาบาลส่งเสริมสุขภาพตำบลบ้านทับทิมสยาม 01
 - 3) โรงพยาบาลส่งเสริมสุขภาพตำบลตำบลด้านชุมพล
- อัตราการมีส่วนร่วม 10 %

4.3 อาชญากรรม

- สถานีตำรวจ จำนวน 1 แห่ง

4.4 ยาเสพติด

ปัญหายาเสพติดในชุมชนขององค์การบริหารส่วนตำบลด้านชุมพล จากการที่ทางสถานีตำรวจภูธรบ้านด้านชุมพลได้แจ้งให้กับองค์การบริหารส่วนตำบลด้านชุมพลทราบนั้นพบว่าในเขตไม่มีผู้ติดยาเสพติด และไม่พบผู้ค้า เหตุผลก็เนื่องมาจากว่าได้รับความร่วมมือกับทางผู้นำ ประชาชน หน่วยงานขององค์การบริหารส่วนตำบลด้านชุมพล ที่ช่วยสอดส่องดูแลอยู่เป็นประจำ การแก้ไขปัญหาขององค์การ

บริหารส่วนตำบลด้านชุมพล สามารถทำได้เฉพาะตามอำนาจหน้าที่เท่านั้น เช่น การณรงค์ การประชาสัมพันธ์ การแจกเบาะแส การฝึกอบรมให้ความรู้ด้านนอกเหนือจากอำนาจหน้าที่ ก็เป็นเรื่องของอำเภอหรือตำรวจแล้วแต่กรณี ทั้งนี้ องค์การบริหารส่วนตำบลด้านชุมพลก็ได้ให้ความร่วมมือมาโดยตลอด

4.5 การสังคมสงเคราะห์

องค์การบริหารส่วนตำบลด้านชุมพล ได้ส่งเสริมกิจกรรมสังคมสงเคราะห์กับประชาชนในกลุ่มต่างๆ ตามนโยบายของรัฐบาล ดังนี้ ผู้สูงอายุที่รับเบี้ยยังชีพฯ จำนวน 724 ราย ผู้พิการที่รับเบี้ยยังชีพฯ จำนวน 169 ราย และผู้ป่วยเอดส์ที่รับเบี้ยยังชีพฯ จำนวน 24 ราย

นอกจากนี้องค์การบริหารส่วนตำบลด้านชุมพล ได้จัดโครงการ/กิจกรรมเพื่อช่วยเหลือผู้สูงอายุ ผู้พิการผู้ด้อยโอกาสและผู้ประสบภัยด้านต่างๆ

5. ระบบบริการพื้นฐาน

5.1 การคมนาคมขนส่ง

การคมนาคมในเขตตำบลด้านชุมพล มีรถโดยสารประจำทางจำนวน 1 คัน โดยใช้เส้นทางจากทางหลวง 3157 ไร่ป่า – ด้านชุมพล ระยะทางประมาณ 32 กิโลเมตร มีรถรับส่งนักเรียนเพื่อรับส่งบุตร-หลานที่ไปเรียนในโรงเรียนที่ตัวจังหวัดจำนวน 5 คัน และรับรับส่งบุตร-หลานที่ไปเรียนในโรงเรียนที่ตัวอำเภอ จำนวน 2 คัน

ในเขตองค์การบริหารส่วนตำบลด้านชุมพลมีเส้นทางคมนาคม

- ถนนลาดยาง จำนวน 26 สาย ระยะทาง 43.992 กิโลเมตร
- ถนนคอนกรีต จำนวน 54 สาย ระยะทาง 10784, กิโลเมตร
- ถนนลูกรัง จำนวน 52 สาย ระยะทาง 41358, กิโลเมตร

5.2 การไฟฟ้า

- มีผู้ใช้ไฟฟ้า 1,906 ครัวเรือน
- มีผู้ใช้ไฟฟ้าพลังงานแสงอาทิตย์ 95 ครัวเรือน

5.3 การประปา

ผู้ใช้ประปาจำนวน 948 ราย

- หมู่ที่ 1 จำนวน 510 ราย (หมู่บ้านบริหารจัดการเอง)
- หมู่ที่ 2 จำนวน 76 ราย
- หมู่ที่ 3 จำนวน - ราย (หมู่บ้านบริหารจัดการเอง)
- หมู่ที่ 4 จำนวน 66 ราย
- หมู่ที่ 5 จำนวน 147 ราย
- หมู่ที่ 6 จำนวน - ราย (หมู่บ้านบริหารจัดการเอง)
- หมู่ที่ 7 จำนวน 157 ราย

5.3 โทรศัพท์

- ตู้โทรศัพท์สาธารณะ จำนวน - แห่ง

5.4 ไปรษณีย์หรือการสื่อสารหรือการขนส่ง และวัสดุ ครุภัณฑ์

- ที่ทำการไปรษณีย์และโทรเลข จำนวน 1 แห่ง
- ระบบอินเทอร์เน็ตและสัญญาณโทรศัพท์เคลื่อนที่ครอบคลุมเกือบทั้งพื้นที่

6. ระบบเศรษฐกิจ

6.1 การเกษตร

ประชากรส่วนใหญ่มีอาชีพทางการเกษตร เช่น ปลูกยางพารา ไม้ตง ปลูกมันสำปะหลัง สับปะรด อาชีพรอง การค้าขายการรับจ้างรายวันรายได้ของประชากรโดยเฉลี่ยประมาณ 23,000 บาท/ครอบครัว/ปี โดยภาพรวมแล้วประชากรยังมีฐานะยากจน ซึ่งส่วนใหญ่จะไม่มีที่ทำกินหรือมีอยู่ก็ไม่พอทำกินเพราะพื้นที่ส่วนมากเป็นของคนจำนวนน้อย

6.2 การประมง

ในเขตองค์การบริหารส่วนตำบลด้านชุมพล ประชาชนไม่ได้ทำการประมงแบบเป็นอาชีพทำแค่พอเลี้ยงชีพ

6.3 การปศุสัตว์

เป็นการประกอบการในลักษณะเลี้ยงในครัวเรือนเป็นอาชีพหลักและอาชีพเสริม เช่น การเลี้ยงไก่ เป็ด โค สุกร กระบือ

6.4 การบริการ

- | | | |
|-------------------------|----|------|
| ● ปั้มน้ำมัน | 1 | แห่ง |
| ● โรงยาง | 3 | แห่ง |
| 1) ทางเข้าทับทิมสยาม 07 | | |
| 2) บ้านกำนันหมู่ที่ 2 | | |
| 3) บ้านปะเตา | | |
| ● โรงสี (ขนาดเล็ก) | 5 | แห่ง |
| ● ฟาร์มเลี้ยงหมู | 1 | แห่ง |
| ● ร้านขายของชำ | 40 | ร้าน |
| ● ร้านขายอาหาร | 6 | ร้าน |
| ● ร้านเสริมสวย | 4 | ร้าน |
| ● อู่ซ่อมรถ | 9 | แห่ง |
| ● ร้านคาราโอเกะ | 1 | ร้าน |

6.5 การท่องเที่ยว

ในเขตองค์การบริหารส่วนตำบลด่านชุมพล มีแหล่งท่องเที่ยว และแหล่งเรียนรู้ที่สำคัญหลายแห่ง เช่น

- ศูนย์ฝึกอบรมทับทีมสยามสปอร์ตแคมป์
- อ่างเก็บน้ำคลองหลอด
- อ่างเก็บน้ำด่านชุมพล
- อ่างเก็บน้ำห้วยแร้ง
- วัดใหม่โพธาราม
- โบสถ์ดิน วัดทับทีมสยาม
- ป่าเขากล้า
- ป่าชุมชนเขามะนาว

6.6 อุตสาหกรรม

ในพื้นที่ตำบลด่านชุมพลไม่มีอุตสาหกรรมขนาดใหญ่มีเฉพาะอุตสาหกรรมในครัวเรือน เช่น การแปรรูปอาหาร หรือผลผลิตทางการเกษตร เครื่องจักรสาน

6.7 การพาณิชย์/กลุ่มอาชีพ

การพาณิชย์

- | | | |
|-------------------------|----|------|
| ● ปืมน้ำมัน | 1 | แห่ง |
| ● โรงยาง | 3 | แห่ง |
| 1) ทางเข้าทับทีมสยาม 07 | | |
| 2) บ้านก้านนหมูที่ 2 | | |
| 3) บ้านปะเตา | | |
| ● โรงสี (ขนาดเล็ก) | 5 | แห่ง |
| ● ฟาร์มเลี้ยงหมู | 1 | แห่ง |
| ● ร้านขายของชำ | 40 | ร้าน |
| ● ร้านขายอาหาร | 6 | ร้าน |
| ● ร้านเสริมสวย | 4 | ร้าน |
| ● อู่ซ่อมรถ | 9 | แห่ง |
| ● ร้านคาราโอเกะ | 1 | ร้าน |

สินค้าหนึ่งตำบลหนึ่งผลิตภัณฑ์ (Otop)

- ขนมหีเยาะชาววังบ้านเขาขาด หมู่ที่ 2 (4 ดาว)
- กลุ่มจักรสานบ้านคลองแสง หมู่ที่ 3
- กลุ่มไม้กวาดดอกหญ้า หมู่ที่ 5
- กลุ่มแม่บ้านทำไม้กวาดดอกหญ้า หมู่ที่ 2
- กลุ่มอาชีพแปรรูปสับปะรดกวน หมู่ที่ 4 (3 ดาว)

6.8 แรงงาน

การประกอบอาชีพของประชาชนในตำบลด้านชุมพล ใช้แรงงานในครอบครัวเป็นหลักและเมื่อถึงฤดูกาลเก็บผลไม้มักต้องจ้างแรงงานในหมู่บ้านหรือแรงงานต่างถิ่นเข้ามาช่วย

7. ศาสนา ประเพณี วัฒนธรรม

7.1 การนับถือศาสนา

ประชาชนในตำบลด้านชุมพลนับถือศาสนาพุทธ และศาสนาอิสลาม

7.2 ประเพณีและงานประจำปี

ชาวตำบลด้านชุมพลทั่วไป ได้รักษาขนบธรรมเนียมประเพณีและวัฒนธรรมโบราณของตนไว้หลายอย่าง โดยเฉพาะอย่างยิ่ง ประเพณีที่เกี่ยวกับพระพุทธศาสนา ซึ่งตนเลื่อมใสศรัทธาโดยจำแนกได้ดังนี้

1) บุญเข้าพรรษา การอยู่ประจำในอาวาสแห่งเดียวตลอด 3 เดือน ในฤดูฝน เรียกว่า เข้าพรรษา โดยปกติกำหนดเอาวันแรม 1 ค่ำ เดือน 8 เป็นวันเข้าพรรษา ซึ่งชาวบ้านจะมีการถวายผ้าอาบน้ำฝน ถวายเทียนพรรษา และมีการทำบุญ เป็นต้น

2) บุญออกพรรษา การออกจากเขตจำกัด ไปพักแรมที่อื่นได้ เรียกว่า ออกพรรษา พรรษา หมายถึง ฤดูฝน ปีหนึ่งมี 4 เดือน คือ ตั้งแต่แรม 1 ค่ำ เดือน 8 ถึง ขึ้น 15 ค่ำเดือน 12 ในระยะ 4 เดือนแรก ให้เข้าพรรษาก่อน เข้าครบกำหนด 3 เดือน แล้วให้ออกอีก 1 เดือน ให้หาผ้าจีวรมาผลัดเปลี่ยนการทำบุญมิให้ทาน เป็นต้น

7.3 ภูมิปัญญาท้องถิ่น ภาษาถิ่น

ประชาชนในเขตตำบลด้านชุมพล มีชุมชนได้อนุรักษ์ภูมิปัญญาท้องถิ่น ได้แก่ วิธีการทำเครื่องจักรสารใช้สำหรับในครัวเรือน วิธีการเลี้ยงไหมและการทอผ้าไหม วิธีการทอเสื่อจากต้นกก และวิธีการจับปลาธรรมชาติ ภาษามีภาษาพูด 2 ภาษา คือ ภาษาไทยอีสาน และภาษาไทยโคร

7.4 สินค้าพื้นเมืองและของที่ระลึก

ตำบลด้านชุมพลเป็นตำบลที่มีผลไม้หลากหลายตามฤดูกาล เช่น ทุเรียน เงาะ มังคุด ลองกอง สับปะรด และผลไม้ต่าง ๆ ตามฤดูกาลอีกหลายชนิด

8. ทรัพยากรธรรมชาติ

8.1 น้ำ

ในพื้นที่องค์การบริหารส่วนตำบลด่านชุมพลมีแหล่งน้ำธรรมชาติและแหล่งน้ำที่สร้างขึ้นเอง เช่น อ่างเก็บน้ำลำคลอง สระเก็บน้ำ บ่อบาดาล บ่อน้ำตื้น และระบบประปาหมู่บ้าน

8.2 ป่าไม้

ในเขตพื้นที่องค์การบริหารส่วนตำบลด่านชุมพลมีพื้นที่ป่าไม้ จำนวน - ไร่

8.3 ภูเขา

8.4 ทรัพยากรธรรมชาติที่สำคัญขององค์กรปกครองส่วนท้องถิ่น

ในพื้นที่ตำบลด่านชุมพลมีการใช้ทรัพยากรธรรมชาติ ดิน น้ำ ป่าไม้ พลังงาน เป็นต้น ซึ่งทรัพยากรบางอย่างเป็นทรัพยากรที่ใช้แล้วหมดไป และบางอย่างต้องสร้างขึ้นมาทดแทน เช่น ป่าไม้ซึ่งองค์การบริหารส่วนตำบลได้จัดทำโครงการปลูกป่าขึ้นมาทดแทน

๒. วิสัยทัศน์ตำบลด้านชุมพล

“ด้านชุมพลเมืองน่าอยู่ มุ่งสู่คุณภาพชีวิตที่ดี ส่งเสริมประเพณี การศึกษา พัฒนาแหล่งท่องเที่ยวเชิงอนุรักษ์

๓. ภารกิจ

1. บริหารจัดการด้านโครงสร้างพื้นฐานและสาธารณูปโภค
2. ส่งเสริมการศึกษา อนุรักษ์ ศาสนา ศิลปวัฒนธรรมประเพณีท้องถิ่น
3. ดูแลคุณภาพชีวิต สวัสดิการสังคม
4. ส่งเสริมอาชีพและเศรษฐกิจให้มั่นคง ประชาชนดำรงตนตามหลักปรัชญาเศรษฐกิจพอเพียง
5. การบริหารทรัพยากรธรรมชาติและสิ่งแวดล้อมที่ดีและยั่งยืน
6. การบริหารจัดการบ้านเมืองที่ดี

4. ยุทธศาสตร์

ยุทธศาสตร์ที่ ๑ ยุทธศาสตร์ด้านโครงสร้างพื้นฐาน

ยุทธศาสตร์ที่ ๒ ยุทธศาสตร์ด้านงานส่งเสริมคุณภาพชีวิต

ยุทธศาสตร์ที่ ๓ ยุทธศาสตร์ด้านการจัดระเบียบชุมชน/สังคม และการรักษาความสงบเรียบร้อย

ยุทธศาสตร์ที่ ๔ ยุทธศาสตร์ด้านการวางแผน การส่งเสริมการลงทุน พาณิชยกรรม และการท่องเที่ยว

ยุทธศาสตร์ที่ 5 ยุทธศาสตร์ด้านการบริหารจัดการและการอนุรักษ์ทรัพยากรธรรมชาติ สิ่งแวดล้อม

ยุทธศาสตร์ที่ 6 ยุทธศาสตร์ด้านการศึกษา การกีฬา ศาสนา ศิลปะ วัฒนธรรม จารีตประเพณี และภูมิปัญญาท้องถิ่น

ยุทธศาสตร์ที่ 7 ยุทธศาสตร์ด้านการบริหารจัดการที่ดีและการบริการสาธารณะ

ยุทธศาสตร์ที่ ๑ ยุทธศาสตร์ด้านโครงสร้างพื้นฐาน

มุ่งพัฒนาโครงสร้างพื้นฐานในเขตจังหวัดให้มีมาตรฐานและทั่วถึง เพื่อสนับสนุนการดำเนินการตามยุทธศาสตร์อื่นๆ โดยเฉพาะอย่างยิ่งด้านการคมนาคมขนส่งสายหลักให้มีมาตรฐานการท่องเที่ยว และสาธารณูปโภคต่างๆ โดยมีกลยุทธ์ดังนี้

1. ก่อสร้าง ปรับปรุง ซ่อมแซมเส้นทางการคมนาคมให้มีมาตรฐานและทั่วถึง
2. พัฒนาและปรับปรุงแหล่งน้ำสาธารณะ เพื่อใช้ในการอุปโภค-บริโภค และการเกษตร
3. พัฒนาและปรับปรุงระบบสาธารณูปโภค - สาธารณูปการ ให้ทั่วถึงและเพียงพอต่อความต้องการของประชาชน
๔. พัฒนางานด้านการผังเมือง และการควบคุมอาคาร

ยุทธศาสตร์ที่ ๒ ยุทธศาสตร์ด้านงานส่งเสริมคุณภาพชีวิต

มีจุดมุ่งหมายในการพัฒนาคุณภาพชีวิตของประชาชนในจังหวัดตราด ให้ได้รับการพัฒนาทั้งทางด้านร่างกาย จิตใจ ความรู้ ความสามารถ ทักษะการประกอบอาชีพ และมีความมั่นคงในการดำเนินชีวิต ส่งเสริมให้คนในสังคม/ชุมชนมีคุณธรรม มีเหตุผล มีความพอประมาณ และมีการเรียนรู้อย่างต่อเนื่องเพื่อให้คนในสังคมมีความรอบรู้เท่าทันกับการเปลี่ยนแปลงของสังคม ส่งเสริมสนับสนุนด้านสาธารณสุข สร้างสุขภาวะที่ดีของประชาชน และการจัดบริการสังคมสงเคราะห์แก่ เด็กสตรี คนชรา ผู้ด้อยโอกาส และผู้พิการ โดยมีกลยุทธ์ ดังนี้

1. ส่งเสริมและสนับสนุนการจัดการบริการทางสังคม การสังคมสงเคราะห์ที่คุณภาพชีวิตเด็ก สตรี คนชรา ผู้ด้อยโอกาส และผู้พิการ
2. ส่งเสริมและสนับสนุนการเสริมสร้างสุขภาวะของประชาชนให้มีสุขภาพแข็งแรง และได้รับบริการทางสาธารณสุขอย่างทั่วถึง
3. ส่งเสริมด้านที่พักอาศัย ที่ดินทำกิน ให้แก่ผู้ยากไร้ ผู้ด้อยโอกาส ผู้ยากจน ให้มีที่อยู่อาศัย
4. ส่งเสริมและพัฒนาอาชีพให้แก่ประชาชน ให้มีรายได้เพียงพอจากรายจ่าย ใช้จ่ายให้มีวินัย และสามารถดำรงชีพได้อย่างเหมาะสม
5. ส่งเสริม บ้าน-วัด-โรงเรียน และชุมชนให้เป็นต้นแบบและมีภูมิคุ้มกันทางสังคม
6. ส่งเสริมและสนับสนุนด้านสาธารณสุขและการบริหารจัดการระบบการแพทย์ฉุกเฉิน

ยุทธศาสตร์ที่ ๓ ยุทธศาสตร์ด้านการจัดระเบียบชุมชน/สังคม และการรักษาความสงบเรียบร้อย

มุ่งส่งเสริมให้ประชาชนมีความเข้าใจในการปกครองระบอบประชาธิปไตยอันมีพระมหากษัตริย์ทรงเป็นประมุข รวมทั้งมุ่งเน้นการมีส่วนร่วมในการแก้ไขปัญหาเสพติด ปัญหาอบายมุข การเสริมสร้างความสามัคคีกันของชุมชนในท้องถิ่น ส่งเสริมและสนับสนุนในการดูแลการจราจรและรักษาความสงบเรียบร้อยโดยมีกลยุทธ์ ดังนี้

1. ส่งเสริมและสนับสนุนการพัฒนาประชาธิปไตยภาคพลเมือง การพัฒนาศักยภาพ ผู้นำชุมชนความเสมอภาค สิทธิเสรีภาพ
2. พัฒนางานด้านการป้องกันและบรรเทาสาธารณภัยโดยนำข้อมูลการเกิดสาธารณภัยในท้องถิ่นมาวิเคราะห์หาแนวทางป้องกัน หรือลดความสูญเสียที่อาจเกิดขึ้น
3. ส่งเสริมความปลอดภัยในชีวิตและทรัพย์สิน และด้านการรักษาความเรียบร้อย
4. ส่งเสริมและสนับสนุนการป้องกันแก้ไขปัญหาเสพติด และอบายมุข
5. ส่งเสริมและสนับสนุนการในการดูแลการจราจรและการรักษาความสงบเรียบร้อย

ยุทธศาสตร์ที่ ๔ ยุทธศาสตร์ด้านการวางแผน การส่งเสริมการลงทุน พาณิชยกรรม และการท่องเที่ยว

มุ่งปรับโครงสร้างทางเศรษฐกิจของจังหวัด โดยการส่งเสริมสนับสนุนให้ประชาชนและเกษตรกรในจังหวัดดำรงชีวิตตามแนวพระราชดำริ “ปรัชญาเศรษฐกิจพอเพียง” ส่งเสริมให้เกษตรกรมีการรวมพลังกันในรูปกลุ่มหรือสหกรณ์ ร่วมแรงร่วมใจกันในการดำเนินการในด้านการผลิต และการตลาดเพื่อสร้างชุมชนให้เข้มแข็งและมีส่วนร่วมในการพัฒนา รวมทั้งประสานความร่วมมือกับหน่วยงานภาครัฐกิจ หน่วยงานภาครัฐและองค์กรเอกชนที่เกี่ยวข้อง บริหารจัดการแหล่งท่องเที่ยว ที่มีอยู่เดิมให้มีประสิทธิภาพ ในขณะเดียวกันก็จัดหาและพัฒนาแหล่งท่องเที่ยวแหล่งใหม่ๆ ที่มีอยู่เดิมให้มีประสิทธิภาพ ในขณะเดียวกันก็จัดหาและพัฒนาแหล่งท่องเที่ยวแหล่งใหม่ๆ ที่มีอยู่ให้มีศักยภาพและมีความหลากหลาย ภายใต้การมีส่วนร่วมและจิตสำนึกของการเป็นเจ้าบ้านที่ดีชุมชนในพื้นที่ โดยกลยุทธ์ ดังนี้

1. ส่งเสริมและสนับสนุนการฝึกอบรม การฝึกอาชีพ และสร้างอาชีพ ให้แก่ กลุ่มเกษตรกรและประชาชน
2. ส่งเสริมแนวคิดเศรษฐกิจสร้างสรรค์ให้เกิดขึ้นแก่คนในชุมชนเพื่อเพิ่มมูลค่าของผลิตภัณฑ์ชุมชนและมุ่งเน้นให้เกิดการพึ่งพาตนเองตามหลักปรัชญาของเศรษฐกิจพอเพียง
3. ส่งเสริมและสนับสนุนการตลาดและการกระจายผลผลิตของเกษตรกร
4. พัฒนาและส่งเสริมการค้า การลงทุน การค้าตามแนวชายแดนและภูมิภาค
5. พัฒนาและปรับปรุงแหล่งท่องเที่ยวที่มีอยู่ให้มีศักยภาพและมีมาตรฐาน และพัฒนาแหล่งท่องเที่ยวแหล่งใหม่]

6. ส่งเสริมการประชาสัมพันธ์แหล่งท่องเที่ยวของจังหวัด
7. ส่งเสริมและรณรงค์ให้ประชาชนมีความรู้ความเข้าใจ และมีส่วนร่วมในการบริหารจัดการแหล่งท่องเที่ยว
8. ส่งเสริมความสัมพันธ์ และพัฒนาเศรษฐกิจการค้าชายแดนกับประเทศเพื่อนบ้านเพื่อรองรับกับประชาคมเศรษฐกิจอาเซียน
9. เสริมสร้างความรู้ทางด้านภาษา ของประเทศเพื่อนบ้านในการรองรับกับประชาคมอาเซียน

ยุทธศาสตร์ที่ 5 ยุทธศาสตร์ด้านการบริหารจัดการและการอนุรักษ์ทรัพยากรธรรมชาติ สิ่งแวดล้อม

มีจุดมุ่งหมายเพื่อการอนุรักษ์ฟื้นฟูทรัพยากรธรรมชาติและสิ่งแวดล้อม ดำรงรักษาซึ่งความหลากหลายทางชีวภาพ ระบบนิเวศ และทรัพยากรธรรมชาติที่มีอยู่ ตลอดจนยกระดับคุณค่าของทรัพยากรธรรมชาติ มุ่งพัฒนาและอนุรักษ์ทรัพยากรธรรมชาติไว้ตามหลัก “ความสมดุล” ระหว่างผลได้ผลเสียและคำนึงถึงหลักความเป็นธรรม ในการเข้าถึงและการแบ่งปันผลประโยชน์ โดยการนำทรัพยากร มาใช้ประโยชน์ภายใต้หลัก “ความพอเพียงและความเอื้ออาทร” ของวิถีชีวิตท้องถิ่นที่มีความสัมพันธ์และมีการพึ่งพิงทรัพยากรธรรมชาติและสิ่งแวดล้อม การสร้างองค์ความรู้ในการจัดการทรัพยากรธรรมชาติและสิ่งแวดล้อมร่วมกันทุกภาคส่วน เพื่อสร้างหลักประกันว่าทรัพยากรธรรมชาติ เหล่านั้น จะยังคงอยู่และคงความอุดมสมบูรณ์สามารถเป็นรากฐานในการดำรงชีวิตของคนในท้องถิ่น ให้อยู่เย็นเป็นสุขร่วมกัน โดยมีกลยุทธ์ ดังนี้

1. ส่งเสริมและสนับสนุนการจัดการและการสร้างองค์ความรู้ในการจัดการทรัพยากรธรรมชาติและสิ่งแวดล้อม
2. ส่งเสริมสนับสนุนและรณรงค์ให้ประชาชนมีจิตสำนึกหวงแหนทรัพยากรธรรมชาติและสิ่งแวดล้อม
3. ส่งเสริมและสนับสนุนให้มีการควบคุมคุ้มครองและการบังคับใช้กฎหมายด้านทรัพยากร ธรรมชาติและสิ่งแวดล้อม
4. ส่งเสริมและฟื้นฟูสภาพทรัพยากรธรรมชาติและสิ่งแวดล้อมและสนับสนุนให้การท่องเที่ยวเป็นแบบเชิงนิเวศ
5. จัดให้มีระบบการกำจัดขยะ ระบบบำบัดน้ำเสีย และการแก้ไขปัญหามลพิษสิ่งแวดล้อม
6. ส่งเสริมการใช้พลังงานทดแทน
7. ส่งเสริมการปลูกป่าเพื่อลดภาวะโลกร้อน
8. พัฒนาระบบการป้องกันภัยพิบัติทางธรรมชาติ โดยมีการเชื่อมโยงฐานข้อมูลภัยพิบัติจากทุกภาคส่วน และส่งเสริมการมีส่วนร่วมเรียนรู้ภัยพิบัติอย่างทั่วถึง

ยุทธศาสตร์ที่ 6 ยุทธศาสตร์ด้านการศึกษา การกีฬา ศาสนา ศิลปะ วัฒนธรรม จารีตประเพณี และภูมิปัญญาท้องถิ่น

มุ่งพัฒนาส่งเสริมสนับสนุนด้านการศึกษาทั้งในระบบ นอกระบบ และการศึกษาอัธยาศัย รวมทั้งการจัดการหรือสนับสนุนการดูแลและพัฒนาเด็กเล็ก พัฒนาด้านการกีฬาให้มีมาตรฐานรักษาและดำรงไว้ซึ่งศาสนา ศิลปะ วัฒนธรรม จารีตประเพณีอันดีงาม ส่งเสริมการสืบทอดภูมิปัญญาท้องถิ่น สร้างองค์ความรู้ และสนับสนุนให้มีการต่อยอดขยายความคิดแปลงเป็นจุดเด่นให้แก่ผลิตภัณฑ์ของท้องถิ่น โดยมีกลยุทธ์ ดังนี้

1. ส่งเสริมและพัฒนาการศึกษาในระบบและนอกระบบ
2. ส่งเสริมและพัฒนากีฬาและนันทนาการให้มีมาตรฐานและทั่วถึง

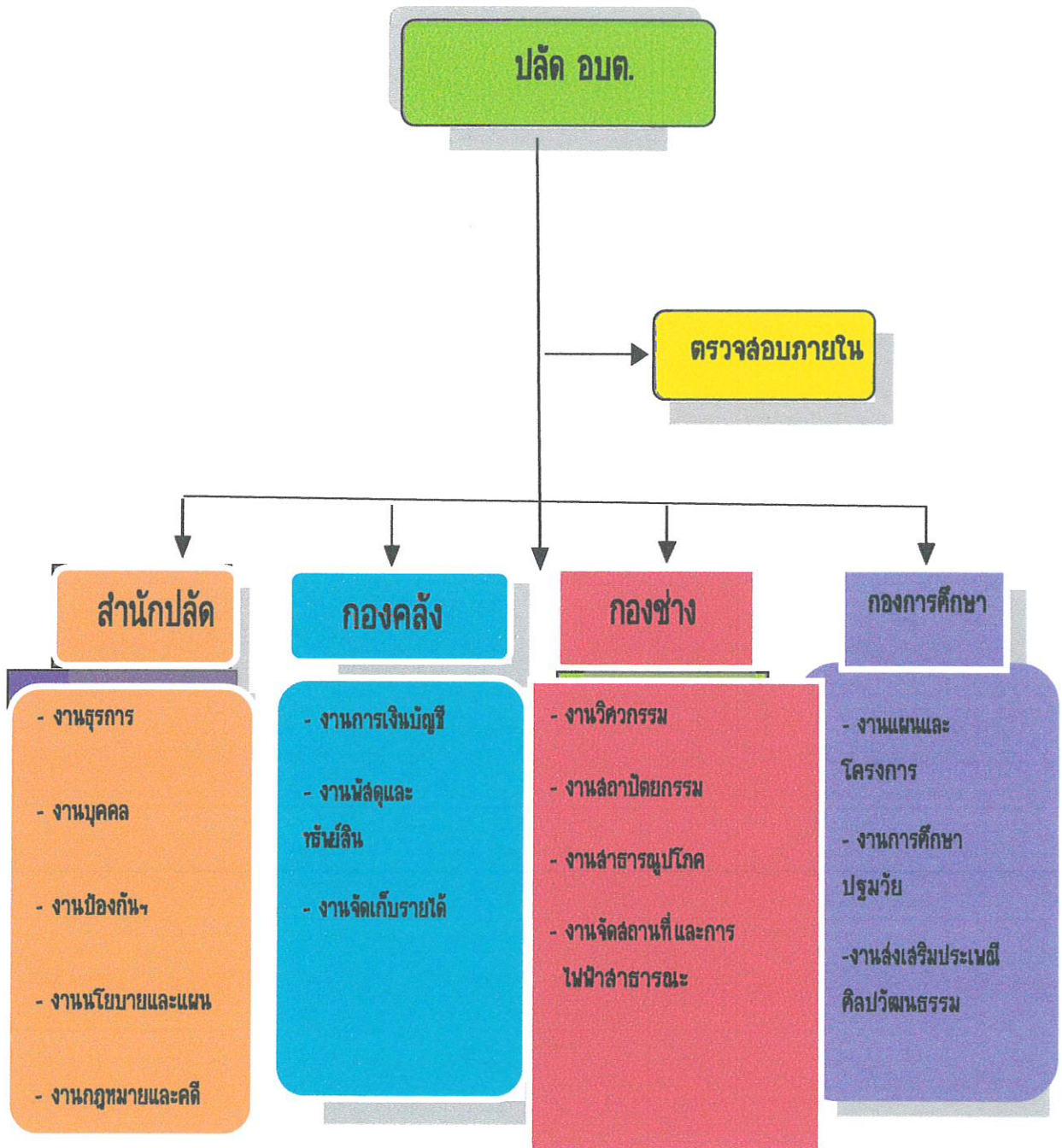
3. สร้างจิตสำนึกให้เด็ก เยาวชน ประชาชนรักและหวงแหนประเพณีวัฒนธรรมและภูมิปัญญาท้องถิ่น
4. อนุรักษ์และส่งเสริมศาสนา ศิลปวัฒนธรรมอันดีงาม จารีตประเพณี ภูมิปัญญาท้องถิ่นและทรัพย์สินทางปัญญา
5. ส่งเสริมและสนับสนุนการจัดการศึกษา รวมทั้งการจัดการหรือสนับสนุนการดูแลและพัฒนาเด็กเล็ก

ยุทธศาสตร์ที่ 7 ยุทธศาสตร์ด้านการบริหารจัดการที่ดีและการบริการสาธารณะ

มีจุดมุ่งหมายในการพัฒนากระบวนการบริหารและการบริการสาธารณะที่มีประสิทธิภาพ ประหยัดโปร่งใส และเป็นธรรม ส่งเสริมให้ประชาชนได้เข้ามามีส่วนร่วมในการบริหารงานท้องถิ่นมากที่สุด ส่งเสริมให้เกิดความร่วมมือระหว่างองค์กรปกครองส่วนท้องถิ่นในการทำงานร่วมกันเพื่อให้เกิดกระบวนการปรองดองโดยมีกลยุทธ์ ดังนี้

1. การเพิ่มประสิทธิภาพการบริหารงานของท้องถิ่น
2. การเสริมสร้างธรรมาภิบาลในองค์กรและชุมชน โดยการส่งเสริมระบบคุณธรรม จริยธรรม จรรยาบรรณ สร้างจิตสำนึกและเพิ่มสมรรถนะให้แก่บุคลากรภาครัฐ ในการนำนโยบาย และกฎหมายไปสู่การปฏิบัติได้อย่างมีประสิทธิภาพ
3. เสริมสร้างความเข้มแข็งโดยกระบวนการส่งเสริมการมีส่วนร่วมของทุกภาคส่วนตามระบอบประชาธิปไตย ในการร่วมรับรู้ ร่วมคิด ร่วมทำ ร่วมรับผิดชอบในกิจกรรมที่อาจมีผลกระทบต่อสิทธิเสรีภาพประชาชน
4. ส่งเสริมให้ทุกภาคส่วนใช้ทรัพยากรอย่างมีประสิทธิภาพ และให้บริการที่แก่ประชาชน
5. จัดหา/ปรับปรุงวัสดุอุปกรณ์ สถานที่ รวมตลอดถึงครุภัณฑ์ สำหรับใช้ในการปฏิบัติงานและพัฒนา ระบบเทคโนโลยีการสื่อสาร และระบบสารสนเทศ
6. ส่งเสริมการบริหารกิจการบ้านเมืองที่ดี หรือหลักธรรมาภิบาล

๕. โครงสร้างส่วนราชการภายใน



โครงสร้างส่วนราชการองค์การบริหารส่วนตำบลด้านชุมพล

ส่วนราชการ

อำนาจหน้าที่

สำนักปลัด**๑. ฝ่ายบริหารงานทั่วไป**

งานธุรการ งานสารบรรณ มีหน้าที่ความรับผิดชอบเกี่ยวกับงานสารบรรณกลางและงานธุรการ งานด้านการเงิน งบประมาณ งานด้านพัสดุ งานด้านอาคารสถานที่ในความ รับผิดชอบและ ควบคุมการใช้จ่ายยานพาหนะส่วนกลาง ประสานงาน วางแผน ควบคุมตรวจสอบการจัดงานต่างๆ เก็บรักษาเอกสารและ เอกสารสำคัญของส่วนราชการ การดำเนินงานซ่อมบำรุงยานพาหนะ กำหนดนโยบาย และจัดทำแผนงานของส่วนราชการจัดทำงบประมาณรายจ่ายประจำปี ให้ คำปรึกษา แนะนำตอบปัญหาและชี้แจงเรื่องต่างๆ เกี่ยวกับงานในหน้าที่และแก้ไขปัญหาในการ ปฏิบัติงานในหน่วยงานและปฏิบัติงานอื่นที่เกี่ยวข้องหรือตามที่ได้รับมอบหมาย

- งานอำนวยการและข้อมูลข่าวสาร
- งานเลือกตั้งและทะเบียนข้อมูล
- งานรัฐพิธี

๒. ฝ่ายบริหารงานบุคคล

งานการเจ้าหน้าที่มีหน้าที่รับผิดชอบพิจารณา ศึกษา วิเคราะห์สรุปรายงานเกี่ยวกับงาน บริหารงานบุคคลของส่วนราชการ เช่น การจัดทำแผนอัตรากำลังของตำบล การขอกำหนด ตำแหน่งและอัตราเงินเดือน การจัดระบบงาน การสรรหา การจัดสอบ และ การบรรจุแต่งตั้ง การโอน การย้าย การเลื่อนขั้นเงินเดือน การเลื่อนตำแหน่ง การ พัฒนาและส่งเสริมสมรรถภาพ ข้าราชการ การดำเนินการขอรับบำเหน็จบำนาญและ เงินทดแทน การจัดทำทะเบียนประวัติ แก้ไขเปลี่ยนแปลงทะเบียนประวัติการรับราชการ

๓. ฝ่ายนโยบายและแผน

- งานนโยบายและแผน
- งานข้อมูลและการประชาสัมพันธ์
- งานงบประมาณ
- งานสารสนเทศและระบบคอมพิวเตอร์

๔. ฝ่ายกฎหมายและคดี

งานกฎหมายและคดี เกี่ยวกับการพิจารณาวินิจฉัยปัญหาข้อ กฎหมาย ร่างและพิจารณาตรวจร่าง เทศบัญญัติ กฎ ระเบียบ ข้อบังคับและคำสั่งที่เกี่ยวข้อง งานจัดทำนิติกรรม รวบรวมข้อเท็จจริง และพยานหลักฐานเพื่อดำเนินการ ตามกฎหมาย งานสอบสวน ตรวจสอบพิจารณาดำเนินการเกี่ยวกับ วินัยพนักงานส่วนตำบล ลูกจ้างและการร้องทุกข์หรืออุทธรณ์ งานสอบสวนและเปรียบเทียบการ

ครอบครัวประสบปัญหาความเดือดร้อนต่างๆ งานสงเคราะห์เด็กกำพร้า อนุบาล ไร่ที่พึ่ง เร่ร้อน ถูกทอดทิ้ง งานสงเคราะห์เด็กและ เยาวชนที่พิการทางร่างกาย สมองและปัญญา งานส่งเสริม สวัสดิภาพเด็กและเยาวชน งานให้คำปรึกษา แนะนำแก่เด็กและเยาวชนซึ่งมีปัญหา ในด้านต่างๆ งานส่งเสริมอาชีพและรายได้ให้แก่ประชาชน งานเกี่ยวกับการส่งเสริมพัฒนาสตรี

- งานส่งเสริมอาชีพและพัฒนาสตรี
- งานพัฒนาชุมชน
- งานส่งเสริมศักยภาพเด็กและเยาวชน
- ๘. ฝ่ายส่งเสริมการเกษตรและปศุสัตว์
- งานส่งเสริมการเกษตร
- งานเทคโนโลยีทางการเกษตร
- งานควบคุมและป้องกันโรคระบาดในสัตว์
- งานข้อมูลทางวิชาการ
- งานประมง

ส่วนราชการ

อำนาจหน้าที่

กองคลัง

๑. ฝ่ายการเงิน

งานการเงิน งานการเงินและบัญชี ตรวจสอบการเบิกจ่ายเงินทุกประเภท จัดทำเช็คและเอกสารการเบิกจ่ายเงิน ตรวจสอบหลักฐานใบสำคัญคู่จ่าย จัดทำบัญชี จัดทำรายงานประจำวัน ประจำเดือน ประจำปี จัดทำสถิติรายรับ-รายจ่าย จัดทำบัญชีรายจ่ายเงินสะสม จัดทำบัญชีรายจ่ายเงินอุดหนุน จัดทำบัญชีรายรับ-รายจ่ายเกี่ยวกับงบประมาณการ รายงานสถิติการคลัง และให้บริการข้อมูลทางด้านสถิติการคลัง

- งานรับเงินเบิกจ่ายเงิน
- งานจัดทำฎีกาเบิกจ่ายเงิน
- งานเก็บรักษาเงิน

๒. ฝ่ายบัญชี

- งานการบัญชี
- งานทะเบียนการคุมเบิกจ่ายเงิน
- งานงบการเงินและงบทดลอง
- งานแสดงฐานะทางการเงิน

๓. ฝ่ายพัฒนาและจัดเก็บรายได้

งานภาษีอากร ค่าธรรมเนียม ค่าเช่า ศึกษา วิเคราะห์ วิจัย และเสนอแนะเพื่อปรับปรุงการจัดเก็บภาษีอากร ค่าธรรมเนียม และการจัดหารายได้อื่นๆ วางแผนการจัดเก็บรายได้ พิจารณาปรับปรุงหลักเกณฑ์การประเมินและกำหนดค่ารายปีของภาษีอากร ประชาสัมพันธ์ เกี่ยวกับการชำระภาษีอากร จัดทำหนังสือแจ้งการชำระภาษี ตรวจสอบและจัดทำบัญชี รายชื่อผู้ไม่ยื่นแบบแสดงรายการทรัพย์สิน รายชื่อผู้ไม่ชำระภาษี ค่าธรรมเนียมอื่นๆ ภายใน กำหนด จัดทำหนังสือแจ้งเตือนการชำระภาษี กรณีไม่มาชำระภาษี ค่าธรรมเนียมอื่นๆ ภายในกำหนด ประสานกับงานนิติการเพื่อดำเนินคดีกับผู้ไม่ปฏิบัติตามกฎหมายภาษีท้องถิ่นงานเกี่ยวกับการยึดอายัด และขายทอดตลาดทรัพย์สิน เร่งรัดการจัดเก็บรายได้

- งานพัฒนารายได้ - งานควบคุมกิจการค้าและค่าปรับ
- งานทะเบียนควบคุมและเร่งรัดรายได้

๔. ฝ่ายทะเบียนทรัพย์สินและพัสดุ

งานทะเบียนทรัพย์สินและแผนที่ภาษี การจัดซื้อจัดจ้าง การซ่อมบำรุงและรักษา จัดทำทะเบียนพัสดุ ตรวจสอบการรับจ่ายพัสดุและเก็บรักษาพัสดุ จำหน่ายพัสดุ คัดลอกข้อมูลที่ดิน ปรับปรุง

ข้อมูลแผนที่ภาษีโรงเรือนและที่ดิน ภาษีบำรุงท้องที่ สำรวจตรวจสอบข้อมูลภาคสนาม ปรับปรุง
จัดเก็บ ดูแลรักษาข้อมูลทะเบียนทรัพย์สิน จัดทำแผนที่ ภาษีและทะเบียนทรัพย์สินในระบบ
คอมพิวเตอร์ ประชาสัมพันธ์งานจัดเก็บภาษีต่างๆ

- งานพัสดุ
- งานทะเบียนเบิกจ่ายวัสดุครุภัณฑ์

ส่วนราชการ	อำนาจหน้าที่
กองช่าง	<p>๑. ฝ่ายก่อสร้าง</p> <p>งานก่อสร้างและบูรณะถนน มีหน้าที่เกี่ยวกับ ออกแบบ คำนวณด้านวิศวกรรมถนน อาคาร และสิ่งก่อสร้างอื่นๆ งานวางโครงการและการก่อสร้างด้านวิศวกรรม งานถนน งานอาคาร และสิ่งก่อสร้างอื่นๆ งานให้คำปรึกษาแนะนำและบริการเกี่ยวกับงานทางด้านวิศวกรรม งานถนน อาคาร และสิ่งก่อสร้างอื่น ๆ งานออกแบบรายละเอียดทางด้านวิศวกรรม งานถนน อาคารและสิ่งก่อสร้างอื่นๆ งานบริการแบบแปลนก่อสร้างอาคารให้แก่ประชาชน งานสำรวจข้อมูลรายละเอียด เพื่อกำหนดออกแบบ กำหนดรายละเอียดทางด้านวิศวกรรม งานถนน อาคาร และสิ่งก่อสร้างอื่น ๆ งานศึกษาวิเคราะห์ วิจัยทางด้านวิศวกรรม งานถนน อาคารและสิ่งก่อสร้างอื่นๆ งานประมาณราคาค่าก่อสร้างทางด้านวิศวกรรม งานถนน อาคารและสิ่งก่อสร้างอื่นๆ งานควบคุมการก่อสร้างในสาขาวิศวกรรม งานถนน อาคารและสิ่งก่อสร้างอื่นๆ</p> <ul style="list-style-type: none"> - งานก่อสร้างสะพาน เขื่อน ทดน้ำ - งานข้อมูลก่อสร้าง <p>๒. ฝ่ายออกแบบและควบคุมอาคาร</p> <ul style="list-style-type: none"> - งานประเมินราคา - งานควบคุมการก่อสร้างอาคาร/การขุดดินถมดิน - งานออกแบบและบริการข้อมูล <p>๓. ฝ่ายสาธารณูปโภค</p> <p>งานกิจการประปา มีหน้าที่เกี่ยวกับ งานด้านการก่อสร้างอาคาร ถนน ทางเท้า และสิ่งติดตั้งอื่นๆ งานวางโครงการและควบคุมการก่อสร้าง งานซ่อมแซมบำรุงรักษาอาคาร ถนน ทางเท้า งานปรับปรุงแก้ไขและป้องกันสิ่งแวดล้อมเป็นพิษ งานให้คำปรึกษาแนะนำหรือ ตรวจสอบเกี่ยวกับงานก่อสร้าง งานควบคุมพัสดุด้านโยธา งานซ่อมบำรุงรักษาสาธารณูปการ งานอื่นที่เกี่ยวข้องหรือตามที่ได้รับมอบหมาย มีหน้าที่เกี่ยวกับ งานควบคุมดูแลอาคารสถานที่ งานซ่อมแซมบำรุงรักษาอาคารสถานที่และไฟฟ้าสาธารณะ งานวางแผนการ ขยายเขตไฟฟ้าสาธารณะและไฟฟ้าแรงต่ำ งานในการติดตั้ง ประกอบ ดัดแปลง ปรับปรุง บำรุงรักษา ซ่อมแซมเครื่องจักร เครื่องมือ เครื่องใช้เกี่ยวกับไฟฟ้า งานเบิกจ่ายจัดเก็บรักษาเครื่องมือเครื่องใช้ และวัสดุอุปกรณ์ที่ใช้ในการปฏิบัติงาน</p> <ul style="list-style-type: none"> - งานไฟฟ้าสาธารณะ - งานระบายน้ำ

๔. ฝ่ายผังเมือง

- งานสำรวจและแผนที่
- งานวางผังและพัฒนาเมือง
- งานควบคุมทางผังเมือง

ส่วนราชการ

อำนาจหน้าที่

กองสาธารณสุข และสิ่งแวดล้อม	<p>๑. ฝ่ายอนามัยและสิ่งแวดล้อม</p> <ul style="list-style-type: none"> - งานสุขาภิบาลอาหารและสถานประกอบการ - งานควบคุมและจัดการคุณภาพสิ่งแวดล้อม - งานพลังงาน <p>๒. ฝ่ายส่งเสริมสุขภาพและสาธารณสุข</p> <ul style="list-style-type: none"> - งานอนามัยชุมชน - งานป้องกันยาเสพติด - งานสุขศึกษาและควบคุมโรคติดต่อ - งานกองทุนหลักประกันสุขภาพ - งานการแพทย์ฉุกเฉิน(ศพฉ.) <p>๓. ฝ่ายรักษาความสะอาด</p> <ul style="list-style-type: none"> - งานรักษาความสะอาด - งานกำจัดขยะและน้ำเสีย - งานส่งเสริมและเผยแพร่ 	-
--------------------------------	--	---

ส่วนราชการ	อำนาจหน้าที่
กองการศึกษา ศาสนา และ วัฒนธรรม	<p>๑. ฝ่ายบริหารการศึกษา</p> <p>- งานอำนวยการ งานบริหารวิชาการศึกษา งานเทคโนโลยีทางการศึกษา งานจัดการศึกษา งานทดสอบและประเมินตรวจวัดผล งานบริการและบำรุงสถานศึกษา งานศูนย์พัฒนาเด็กเล็ก งานกิจการเด็กและเยาวชน งานกีฬาและนันทนาการ ดำเนินการเกี่ยวกับการ จัดการศึกษา การส่งเสริมสนับสนุนการศึกษา ศาสนาและวัฒนธรรม และประเพณีอันดีงามของประชาชน การสนับสนุนบุคลากร วัสดุอุปกรณ์ และทรัพย์สินต่างๆ เพื่อประโยชน์ทางการศึกษา จัดสถานที่เพื่อการศึกษา ส่งเสริมทำนุบำรุงรักษา ไว้ซึ่ง ศิลปะประเพณี ขนบธรรมเนียม จารีตประเพณีท้องถิ่น วัฒนธรรมด้านภาษา การดำเนิน ชีวิตส่งเสริมสนับสนุนการเล่นกีฬา การส่งเสริมและพัฒนาแหล่งท่องเที่ยว งานบริหารการศึกษา งานบริหารงานบุคคล งานบริหารทั่วไป งานบริหารการศึกษา งานวางแผนและสถิติ งานการเงินและบัญชี</p> <p>- งานวิชาการ</p> <p>- งานติดตามและประเมินผล</p> <p>๒. ฝ่ายส่งเสริมการศึกษาศาสนาและวัฒนธรรม</p> <p>งานข้อมูลพัฒนาการเด็ก งานส่งเสริมการศึกษา ศาสนาและวัฒนธรรม งานกิจการศาสนา งานส่งเสริม ประเพณี ศิลปะและวัฒนธรรม งานกิจการเด็กและเยาวชน งานกีฬาและนันทนาการ</p> <p>- งานส่งเสริมพัฒนาการเด็ก</p> <p>- งานศูนย์การเรียนรู้ชุมชนและการศึกษาตามอัธยาศัย</p> <p>- งานส่งเสริมศาสนา ศิลปวัฒนธรรม</p> <p>๓. ฝ่ายกิจการโรงเรียน</p> <p>- งานข้อมูล มีหน้าที่ความรับผิดชอบ งานจัดการศึกษา งานพลศึกษา งานทดสอบประเมินผล และตรวจวัดผลโรงเรียน งานบริการและบำรุงสถานศึกษา งานศูนย์พัฒนาเด็กเล็ก</p>

บทที่ 3 กระบวนการบริหารจัดการความเสี่ยง

๑. แนวทางการบริหารความเสี่ยง

องค์การบริหารส่วนตำบลตำบลชุมพล ได้กำหนดแนวทางปฏิบัติเพื่อเสริมสร้างวัฒนธรรมองค์กรด้านการบริหารจัดการความเสี่ยง เพิ่มเติมขึ้นในการ สนับสนุน และส่งเสริมให้การดำเนินงานในทุกส่วนขององค์การบริหารส่วนตำบลตำบลชุมพล นำหลักการบริหารจัดการความเสี่ยงไปใช้เป็นเครื่องมือในการปฏิบัติให้มีประสิทธิภาพยิ่งขึ้น โดยมีรายละเอียด ดังนี้

- ๑) ให้บุคลากรทุกระดับรับทราบและสร้างความเข้าใจยุทธศาสตร์พันธกิจของหน่วยงาน และอำนาจหน้าที่ของตนต่อการบรรลุเป้าหมายของหน่วยงาน
- ๒) ให้มีการถ่ายทอดตัวชี้วัดของหน่วยงาน สู่ระดับสำนักกอง และระดับบุคคล/
- ๓) ให้มีการสื่อสาร สร้างความเข้าใจในเรื่องแผนงานโครงการไปยังบุคลากรในทุกระดับที่/ รับผิดชอบ และเปิดโอกาสให้บุคลากรแสดงความคิดเห็นเกี่ยวกับการนำแผนไปสู่การปฏิบัติ
- ๔) ในการจัดทำแผนปฏิบัติการ หรือแผนงานโครงการที่สอดคล้องกับยุทธศาสตร์ ให้คำนึงถึงการ/ จัดสรรทรัพยากรในด้านต่างๆ รวมทั้งมีการกำหนดตัวชี้วัดของแผนปฏิบัติการหรือแผนงาน ตลอดจนมีการคาดการณ์ผลการดำเนินงานในอนาคต
- ๕) ให้มีการวิเคราะห์ความเสี่ยงและนำเสนอแนวทางการบริหารความเสี่ยงสำหรับ แผนปฏิบัติการ หรือ แผนงานโครงการ เพื่อป้องกันหรือลดผลกระทบที่อาจจะเกิดต่อการดำเนินงาน /หรือเป้าหมายของหน่วยงาน

๒. คณะกรรมการบริหารหรือคณะทำงานบริหารจัดการความเสี่ยงขององค์การบริหารส่วนตำบลตำบลชุมพล

ด้วยพระราชบัญญัติวินัยการเงินการคลังของรัฐ พ.ศ. 2561 มาตรา 79 บัญญัติให้หน่วยงานของรัฐจัดให้มีการตรวจสอบภายใน การควบคุมภายใน และการบริหารจัดการความเสี่ยงโดยถือปฏิบัติตามมาตรฐาน และหลักเกณฑ์ที่กระทรวงการคลังกำหนด ซึ่งการบริหารจัดการความเสี่ยงเป็นกระบวนการที่ใช้ในการบริหารจัดการเหตุการณ์ที่อาจเกิดขึ้นและส่งผลกระทบต่อหน่วยงานของรัฐ เพื่อให้หน่วยงานของรัฐสามารถดำเนินการให้บรรลุวัตถุประสงค์ รวมถึงเพิ่มศักยภาพและขีดความสามารถให้หน่วยงานของรัฐ

จึงแต่งตั้งคณะทำงานการบริหารความเสี่ยงขององค์การบริหารส่วนตำบลตำบลชุมพล ประกอบด้วยพนักงานส่วนตำบลผู้มีตำแหน่งต่อไปนี้

- | | |
|--|---------------|
| ๑. นายกองค้การบริหารส่วนตำบลตำบลชุมพล | ประธานกรรมการ |
| ๒. รองนายกองค้การบริหารส่วนตำบลตำบลชุมพล คนที่ ๑ | กรรมการ |
| ๓. รองนายกองค้การบริหารส่วนตำบลตำบลชุมพล คนที่ ๒ | กรรมการ |
| ๔. เลขานุการนายกองค้การบริหารส่วนตำบลตำบลชุมพล | กรรมการ |

๕. ปลัดองค์การบริหารส่วนตำบลด่านชุมพล	กรรมการ
๖. ผู้อำนวยการกองช่าง	กรรมการ
๗. ผู้อำนวยการกองคลัง	กรรมการ
๘. ผู้อำนวยการกองสาธารณสุขและสิ่งแวดล้อม	กรรมการ
๙. ผู้อำนวยการกองการศึกษา ศาสนาและวัฒนธรรม	กรรมการ
๑๐. นักพัฒนาชุมชน	กรรมการ
๑๑. วิศวกรนโยบายและแผน	กรรมการ
๑๒. หัวหน้าสำนักปลัด	กรรมการ/เลขานุการ
๑๓. ผู้ช่วยเจ้าพนักงานธุรการ	กรรมการ/เลขานุการ

โดยให้คณะกรรมการบริหารจัดการความเสี่ยง มีหน้าที่รับผิดชอบ ตามหลักเกณฑ์บริหารจัดการ ความเสี่ยงสำหรับหน่วยงานของรัฐ พ.ศ. ๒๕๖๒ ดังนี้

๑. จัดทำแผนบริหารจัดการความเสี่ยง อย่างน้อยปีละหนึ่งครั้งและต้องมีการสื่อสารแผนบริหาร จัดการความ เสี่ยงกับผู้ที่เกี่ยวข้องทุกฝ่าย เพื่อให้บรรลุวัตถุประสงค์ของหน่วยงานของรัฐ

๒. ติดตามประเมินผลบริหารจัดการความเสี่ยง โดยติดตามอย่างต่อเนื่องในระหว่าง การปฏิบัติงานหรือติดตามประเมินเป็นรายครั้ง หรือใช้ทั้งสองวิธีร่วมกัน กรณีพบข้อบกพร่องที่มีสาระสำคัญให้ รายงานทันที

๓. จัดทำรายงานผลตามแผนบริหารจัดการความเสี่ยง เสนอให้หัวหน้าหน่วยงานของรัฐ พิจารณา

4) พิจารณาทบทวนแผนการบริหารจัดการความเสี่ยง

ตามหลักเกณฑ์กระทรวงการคลังว่าด้วยมาตรฐานและหลักเกณฑ์ปฏิบัติการบริหารจัดการความเสี่ยง สำหรับหน่วยงานของรัฐ พ.ศ. 2562

กระบวนการบริหารความเสี่ยง เป็นกระบวนการที่ใช้ในการระบุ วิเคราะห์ ประเมิน และจัดลำดับ ความเสี่ยงที่มี ผลกระทบต่อการบรรลุวัตถุประสงค์ในการดำเนินงานขององค์กร รวมทั้งการ จัดทำแผนบริหาร จัดการความเสี่ยง โดยกำหนดแนวทางการควบคุมเพื่อป้องกันหรือลดความเสี่ยงให้อยู่ในระดับที่ยอมรับได้ ซึ่ง องค์การบริหารส่วนตำบลบ้านหอย มีขั้นตอนหรือกระบวนการบริหารความเสี่ยง 6 ขั้นตอนหลัก ดังนี้

1. **การระบุความเสี่ยง** เป็นการระบุเหตุการณ์ใด ๆ ทั้งที่มีผลดีและผลเสียต่อการบรรลุ วัตถุประสงค์ โดยต้องระบุได้ด้วยว่าเหตุการณ์นั้นจะเกิดขึ้นที่ไหน เมื่อใด และเกิดขึ้นได้อย่างไร

2. **ประเมินความเสี่ยง** เป็นการวิเคราะห์ความเสี่ยงและจัดลำดับความเสี่ยง โดยพิจารณาจาก การประเมินโอกาสที่จะเกิดความเสี่ยง และความรุนแรงของผลกระทบจากเหตุการณ์ความเสี่ยง โดยอาศัยเกณฑ์ มาตรฐานที่ได้กำหนดไว้ ทำให้การตัดสินใจจัดการกับความเสี่ยงเป็นไปอย่างเหมาะสม

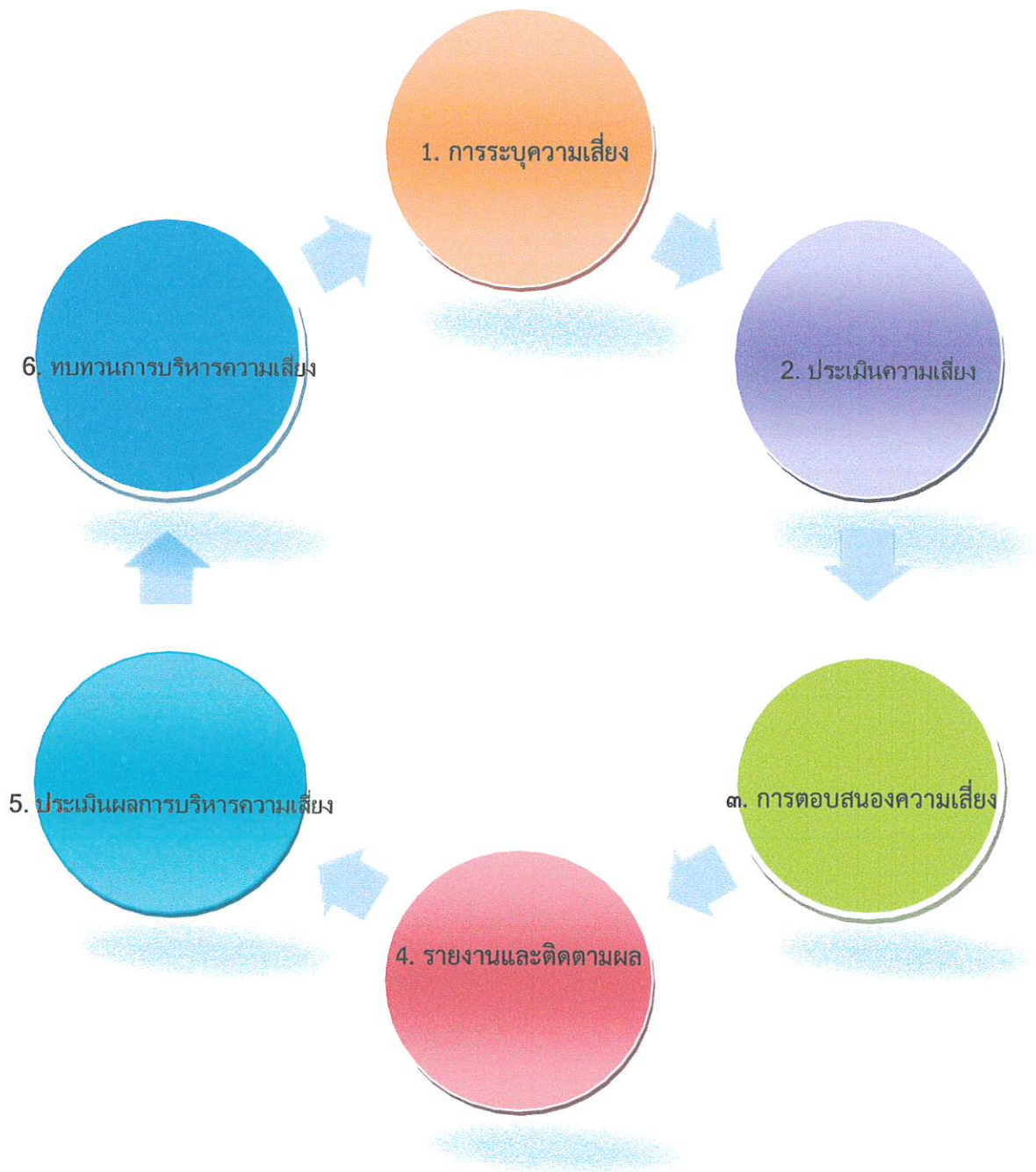
๓. **การตอบสนองความเสี่ยง** เป็นการกำหนดมาตรการหรือแผนปฏิบัติในการจัดการและควบคุม ความ เสี่ยงที่สูง และสูงมาก ให้ลดลงอยู่ในระดับที่ยอมรับได้ สามารถปฏิบัติได้จริง และควรต้องพิจารณาถึง ความคุ้มค่าใน ด้านค่าใช้จ่ายและต้นทุนที่ต้องใช้ลงทุนในการกำหนดมาตรการหรือแผนปฏิบัติการณ์ กับ ประโยชน์ที่จะได้รับด้วย

4. **รายงานและติดตามผล** เป็นการรายงานและติดตามผลการดำเนินงานตามแผนบริหารความ เสี่ยง ที่ได้ดำเนินการทั้งหมดให้ฝ่ายบริหารรับทราบ

5. ประเมินผลการบริหารความเสี่ยง เป็นการประเมินการบริหารความเสี่ยงประจำปี เพื่อให้มั่นใจว่าองค์กรมีการบริหารความเสี่ยงเป็นไปอย่างเหมาะสม เพียงพอ ถูกต้อง และมีประสิทธิผล มาตรการหรือกลไก ความเสี่ยงที่ดำเนินการสามารถลดและควบคุมความเสี่ยงที่เกิดขึ้นจริงและอยู่ในระดับที่ยอมรับได้ หรือต้อง จัดทำ มาตรการหรือตัวควบคุมอื่นเพิ่มเติม เพื่อให้ความเสี่ยงที่ยังเหลืออยู่มีการจัดการให้อยู่ในระดับที่ยอมรับ ได้ และให้ องค์กรมีการบริหารความเสี่ยงอย่างต่อเนื่อง

6. ทบทวนการบริหารความเสี่ยง เป็นการทบทวนประสิทธิภาพของแนวทางการบริหารความเสี่ยง ในทุกขั้นตอน เพื่อพัฒนาระบบให้ดียิ่งขึ้น

กระบวนการบริหารความเสี่ยงขององค์การบริหารส่วนตำบลท่าชุมพล



1. การระบุความเสี่ยง

เป็นกระบวนการที่ผู้บริหารและผู้ปฏิบัติงานร่วมกันระบุความเสี่ยงและปัจจัยเสี่ยง โดยต้องคำนึงถึง ความเสี่ยงที่มีสาเหตุมาจากปัจจัยทั้งภายในและภายนอก ปัจจัยเหล่านี้มีผลกระทบต่อวัตถุประสงค์และเป้าหมาย ขององค์กร หรือผลการปฏิบัติงานทั้งในระดับองค์กรและระดับกิจกรรม ในการระบุปัจจัยเสี่ยงจะต้องพิจารณาว่ามี เหตุการณ์ใดหรือกิจกรรมใดของกระบวนการปฏิบัติงานที่อาจเกิดความผิดพลาด ความเสียหาย และไม่บรรลุ วัตถุประสงค์ที่กำหนด รวมทั้งมีทรัพย์สินใดที่จำเป็นต้องได้รับการดูแลป้องกันรักษา ดังนั้น จึงต้องเข้าใจใน ความหมายของ “ความเสี่ยง” “ปัจจัยเสี่ยง” และ “ประเภทความเสี่ยง” ก่อนที่จะดำเนินการระบุความเสี่ยงได้ อย่างเหมาะสม

1.1 ความเสี่ยง หมายถึง เหตุการณ์หรือการกระทำใด ๆ ที่อาจเกิดขึ้นภายใต้สถานการณ์ที่ไม่แน่นอนและจะส่งผลกระทบต่อหรือสร้างความเสียหายทั้งที่เป็นตัวเงินและไม่เป็นตัวเงิน หรือก่อให้เกิดความล้มเหลว หรือลดโอกาสที่จะบรรลุเป้าหมายตามภารกิจขององค์กร และเป้าหมายตามแผนการปฏิบัติงาน

1.2 ปัจจัยเสี่ยง หมายถึง ต้นเหตุหรือสาเหตุที่มาของความเสี่ยง ที่จะทำให้ไม่บรรลุวัตถุประสงค์ที่กำหนดไว้ โดยต้องระบุได้ด้วยว่าเหตุการณ์นั้นจะเกิดที่ไหน เมื่อใด เกิดขึ้นได้อย่างไร และทำไม ทั้งนี้ สาเหตุของ ความเสี่ยงที่ระบุควรเป็นสาเหตุที่แท้จริง เพื่อจะได้วิเคราะห์และกำหนดมาตรการลดความเสี่ยงภายหลังได้อย่าง ถูกต้อง โดยปัจจัยเสี่ยงแบ่งได้ 2 ด้าน คือ

๑) ปัจจัยเสี่ยงภายนอก คือ ความเสี่ยงที่ไม่สามารถควบคุมได้โดยองค์กร เช่น นโยบายรัฐบาล กฎ ระเบียบ เศรษฐกิจ การเมือง สังคม เทคโนโลยี ภัยธรรมชาติ

๒) ปัจจัยเสี่ยงภายใน คือ ความเสี่ยงที่สามารถควบคุมได้โดยองค์กร เช่น กฎระเบียบข้อบังคับ ภายในองค์กร วัฒนธรรมองค์กร นโยบายการบริหารจัดการ บุคลากร กระบวนการปฏิบัติงาน ข้อมูล ระบบ สารสนเทศ เครื่องมือ วัสดุ อุปกรณ์

1.3 ประเภทความเสี่ยง แบ่งออกเป็น 4 ประเภท ได้แก่

๑) ความเสี่ยงเชิงยุทธศาสตร์ (Strategic Risk) หมายถึง ความเสี่ยงที่เกี่ยวข้องกับกลยุทธ์ เป้าหมาย พันธกิจ ขององค์กร ที่อาจก่อให้เกิดการเปลี่ยนแปลงหรือการไม่บรรลุผลตามเป้าหมายในแต่ละประเด็น ยุทธศาสตร์

๒) ความเสี่ยงด้านการปฏิบัติงาน (Operational Risk) หมายถึง ความเสี่ยงที่เกี่ยวข้องกับประเด็นปัญหาการปฏิบัติงานประจำวัน หรือการดำเนินงานปกติที่องค์กรต้องเผชิญ เพื่อให้บรรลุวัตถุประสงค์เชิงกลยุทธ์ เช่น การปฏิบัติงานไม่เป็นไปตามแผนปฏิบัติงาน โดยไม่มีผังการปฏิบัติงานที่ชัดเจน ไม่มีการมอบหมายอำนาจ หน้าที่ความรับผิดชอบ บุคลากรขาดแรงจูงใจในการปฏิบัติงาน เป็นต้น

3) ความเสี่ยงด้านการเงิน (Financial Risk) เป็นความเสี่ยงที่เกี่ยวข้องกับการบริหารและ ควบคุมทางการเงิน และการงบประมาณขององค์กรให้เป็นไปอย่างมีประสิทธิภาพ ทั้งจากปัจจัยภายใน เช่น การเบิกจ่ายงบประมาณไม่ถูกต้อง เบิกจ่ายไม่เป็นไปตามแผน จัดสรรงบประมาณไม่เหมาะสมสอดคล้องกับการ ดำเนินงาน การทุจริตในการเบิกจ่าย และจากผลกระทบของปัจจัยภายนอก เช่น การโอนจัดสรรงบประมาณ การจัดเก็บรายได้ ข้อบังคับเกี่ยวกับการรายงานทางการเงิน และอุปสรรคของระเบียบ กฎหมาย ที่ไม่ชัดเจน อันนำไปสู่ การตรวจสอบทักท้วงจากหน่วยงานที่เกี่ยวข้อง เช่น สำนักงานตรวจเงินแผ่นดิน ป.ป.ช. คลังจังหวัด กรมบัญชีกลาง

4) ความเสี่ยงด้านการปฏิบัติตามกฎหมาย ระเบียบ ข้อบังคับ (Compliance Risk) เป็นความเสี่ยงที่เกี่ยวข้องกับประเด็นข้อกฎหมาย ระเบียบ เช่น ความเสี่ยงที่เกิดจากการไม่สามารถปฏิบัติตามกฎระเบียบ หรือกฎหมายหนังสือสั่งการที่เกี่ยวข้องได้ หรือกฎหมาย ระเบียบที่มีอยู่ ไม่เหมาะสม หรือเป็นอุปสรรค ต่อการปฏิบัติงาน เป็นต้น

๒. การประเมินความเสี่ยง

คือ การประเมินความเสี่ยงเป็นกระบวนการที่ประกอบด้วย การวิเคราะห์ การประเมิน และการจัด ระดับความเสี่ยง ที่มีผลกระทบต่อการบรรลุวัตถุประสงค์ของกระบวนการทำงานขององค์การบริหารส่วนตำบลท่าชุมพล ซึ่งประกอบด้วย ๔ ขั้นตอน ดังนี้

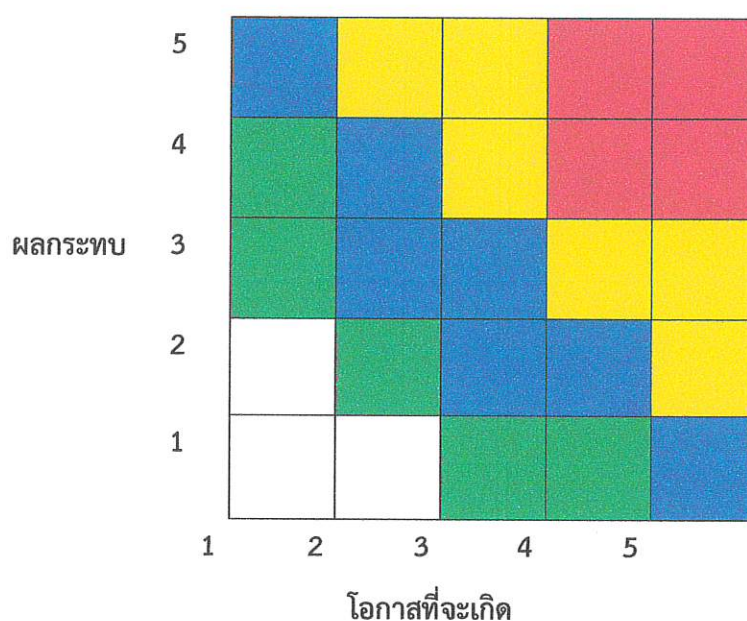
2.1 การกำหนดเกณฑ์การประเมิน เป็นการกำหนดเกณฑ์ที่จะใช้ในการประเมินความเสี่ยง ได้แก่ ระดับโอกาสที่จะเกิดความเสี่ยง ระดับความรุนแรงของผลกระทบ และระดับของความเสี่ยง โดยคณะทำงานบริหารความเสี่ยงได้กำหนดเกณฑ์การให้คะแนน ระดับโอกาสที่จะเกิดความเสี่ยง และระดับความรุนแรงของ ผลกระทบ ไว้ 5 ระดับ คือ น้อยมาก น้อย ปานกลาง สูง และสูงมาก ดังนี้

ประเด็นที่พิจารณา	ระดับคะแนน				
	1 = น้อยที่สุด	2 = น้อย	3 = ปานกลาง	4 = สูง	5 = สูงมาก
โอกาสที่จะเกิดความเสี่ยง					
ความถี่ในการเกิดเหตุการณ์หรือข้อผิดพลาดในการปฏิบัติงาน(ครั้ง)	5 ปี/ครั้ง	2-3 ปี/ครั้ง	1 ปี/ครั้ง	1-6 เดือน/ครั้ง ไม่เกิน 5 ครั้ง/ปี	1 เดือน/ครั้งหรือมากกว่า
โอกาสที่จะเกิดเหตุการณ์	น้อยที่สุด	น้อย	ปานกลาง	สูง	สูงมาก
ความรุนแรงและผลกระทบ					
มูลค่าความเสียหาย	น้อยกว่า 10,000 บาท	10,000 – 50,000 บาท	50,000 – 100,000 บาท	100,000 – 500,000 บาท	มากกว่า 500,000 บาท
อันตรายต่อชีวิต	เดือดร้อนรำคาญ	บาดเจ็บเล็กน้อย	บาดเจ็บต้องรักษา	บาดเจ็บสาหัส	เสียชีวิต

ผลกระทบต่อภาพลักษณ์ ขององค์กร	น้อยที่สุด	น้อย	ปานกลาง	สูง	สูงมาก
----------------------------------	------------	------	---------	-----	--------

ส่วนระดับของความเสียหาย จะพิจารณาจากความสัมพันธ์ระหว่างโอกาสที่จะเกิดความเสียหายและ ผลกระทบต่อความเสียหายขององค์กร ว่าจะก่อให้เกิดความเสียหายในระดับใด โดยกำหนดเกณฑ์ไว้ 4 ระดับ ได้แก่ สูงมาก สูง ปานกลาง น้อยมาก และต่ำ

การประเมินระดับความเสียหาย



เป็นตารางที่ใช้ในการประเมินและจัดระดับความเสี่ยงของแต่ละความเสี่ยงเพื่อประเมินว่าความเสี่ยงใดอยู่ในระดับที่ควรคำนึงถึงและต้องรับดำเนินการจัดการกับความเสี่ยงเป็นอันดับแรกก่อน โดยตารางการประเมินระดับความเสี่ยงข้างต้นแบ่งระดับความเสี่ยงออกเป็น 5 ระดับ จำแนกระดับความเสี่ยงโดยใช้สีเป็นตัวกำหนด ดังนี้

- สีแดง หมายถึง ระดับความเสี่ยง สูงมาก
- สีเหลือง หมายถึง ระดับความเสี่ยง สูง
- สีน้ำเงิน หมายถึง ระดับความเสี่ยง ปานกลาง
- สีเขียว หมายถึง ระดับความเสี่ยง น้อย
- สีขาว หมายถึง ระดับความเสี่ยง น้อยมาก

วิธีการประเมินระดับความเสี่ยงโดยใช้ตารางการประเมินระดับความเสี่ยงข้างต้น ให้นำคะแนนของโอกาสที่จะเกิดและคะแนนของผลกระทบที่วิเคราะห์ได้ของแต่ละความเสี่ยงมากำหนดลงในตารางการประเมินระดับความเสี่ยงโดยถ้าคะแนนของโอกาสและผลกระทบมาบรรจบกันที่สีใดก็แสดงว่าความเสี่ยงนั้นอยู่ในระดับความเสี่ยงตามความหมายของระดับความเสี่ยงที่ให้ไว้ข้างต้น

การจัดลำดับความเสี่ยงของหน่วยงาน

สีเขียว	ลำดับ	สีเหลือง	ลำดับ	สีส้ม	ลำดับ	สีแดง	ลำดับ
โอกาสx ผลกระทบ		โอกาสxผลกระทบ		โอกาสxผลกระทบ		โอกาสxผลกระทบ	
1x1	1	3x2	6	2x5	10	4x5	20
2x1	2	3x2	6	5x2	10	5x4	20
1x2	2	2x4	8	3x4	12	5x5	25
1x3	3	4x2	8	4x3	12		
3x1	3	3x3	9	3x5	15		
2x2	4			5x3	15		
1x4	4			4x4	16		
4x1	4						
1x5	5						
5x1	5						

ระดับความเสี่ยง
ที่ยอมรับได้

2.2 การประเมินโอกาสและผลกระทบของความเสี่ยง เป็นการนำความเสี่ยงและปัจจัยเสี่ยงแต่ละปัจจัยที่ระบุไว้มาประเมินโอกาสที่จะเกิดเหตุการณ์ความเสี่ยงต่าง ๆ และประเมินระดับความรุนแรงของผลกระทบหรือมูลค่าความเสียหายจากความเสี่ยง เพื่อให้เห็นระดับความเสี่ยงที่แตกต่างกัน ทำให้สามารถกำหนดการควบคุมความเสี่ยงได้อย่างเหมาะสม ซึ่งจะช่วยให้วางแผนและจัดสรรทรัพยากรได้อย่างถูกต้องภายใต้งบประมาณ กำลังคน หรือเวลาที่มีจำกัด โดยอาศัยเกณฑ์มาตรฐานที่กำหนดไว้ข้างต้น ซึ่งมีขั้นตอนการดำเนินการ ดังนี้

๑) พิจารณาโอกาส/ความถี่ในการเกิดเหตุการณ์ต่าง ๆ ว่ามีโอกาส/ความถี่ที่จะเกิดขึ้นมากน้อย เพียงใด ตามเกณฑ์มาตรฐานที่กำหนด

๒) พิจารณาความรุนแรงของผลกระทบความเสี่ยง ที่มีผลต่อหน่วยงานว่ามีระดับความรุนแรง หรือมีความเสียหายเพียงใด ตามเกณฑ์มาตรฐานที่กำหนด

2.3 การวิเคราะห์ความเสี่ยง เมื่อพิจารณาโอกาส/ความถี่ที่จะเกิดเหตุการณ์ความเสี่ยง และ ความรุนแรงของผลกระทบของแต่ละปัจจัยเสี่ยงแล้วให้นำผลที่ได้มาพิจารณาความสัมพันธ์ระหว่างโอกาสที่จะเกิด ความเสี่ยง และ ผลกระทบความเสี่ยง ว่าก่อให้เกิดระดับของความเสี่ยงในระดับใด

ระดับความเสี่ยง = โอกาสในการเกิดเหตุการณ์ต่าง ๆ × ความรุนแรงของเหตุการณ์ต่าง ๆ ซึ่ง จัดแบ่งเป็น 4 ระดับ สามารถแสดงเป็นแผนภูมิความเสี่ยง แบ่งพื้นที่เป็น 4 ส่วน ซึ่งใช้เกณฑ์ในการจัดแบ่ง

คำอธิบายการบริหารความเสี่ยงตามระดับความเสี่ยง

ระดับความเสี่ยง	Risk Ranking	แทนด้วยแถบสี	คำอธิบายการบริหารความเสี่ยง
สูงมาก	17-25 (สีแดง)		ระดับความเสี่ยงที่เกินระดับความเสี่ยงที่องค์กรยอมรับได้อย่างมาก ต้องบริหารความเสี่ยงเร่งด่วน
สูง	10-16 (สีส้ม)		ระดับที่ไม่สามารถยอมรับได้ จำเป็นต้องจัดการความเสี่ยงให้อยู่ในระดับที่ยอมรับได้
ปานกลาง	6-9 (สีเหลือง)		ระดับที่ยอมรับได้ แต่ต้องมีการเฝ้าระวัง อาจมีการปรับปรุงการควบคุมภายในให้มีประสิทธิภาพมากขึ้น
น้อย	1-5 (สีเขียว)		ระดับที่ยอมรับได้ ไม่ต้องบริหารความเสี่ยง

3. การตอบสนองความเสี่ยง

คือ การกำหนดแนวทางตอบสนองความเสี่ยง ซึ่งมีหลายวิธีและสามารถปรับเปลี่ยนให้เหมาะสม กับสถานการณ์ ขึ้นอยู่กับดุลพินิจของผู้รับผิดชอบ แต่วิธีการจัดการความเสี่ยงต้องคุ้มค่ากับการลดระดับผลกระทบที่ เกิดจากความเสี ยง นั้น โดยทางเลือกหรือวิธีการจัดการความเสี่ยงประกอบด้วย 4 แนวทางหลัก คือ

๑) การยอมรับ หมายถึง การที่ความเสี่ยงนั้นสามารถยอมรับได้ภายใต้การควบคุมที่ที่อยู่ ซึ่งไม่ ต้องดำเนินการใด ๆ เช่น กรณีที่มีความเสี่ยงในระดับไม่รุนแรงและไม่คุ้มค่าที่จะดำเนินการใด ๆ ให้ขออนุมัติ หลักการรับความเสี่ยงไว้ และไม่ดำเนินการใด ๆ แต่ควรมีมาตรการติดตามอย่างใกล้ชิดเพื่อรองรับผลที่จะเกิดขึ้น

2) การลดหรือควบคุมความเสี่ยง หมายถึง การลดโอกาสที่จะเกิดขึ้น หรือลดความเสียหาย โดย การจั ดระบบการควบคุม หรือเปลี่ยนแปลงขั้นตอนบางส่วนของกิจกรรมหรือโครงการที่นำไปสู่เหตุการณ์ที่เป็นความ เสี่ยง เพื่อให้มีการควบคุมที่เพียงพอและเหมาะสม เช่น การปรับปรุงกระบวนการดำเนินงาน การจัดอบรมเพิ่มทักษะ ในการทำงาน และ การจัดทำคู่มือการปฏิบัติงาน เป็นต้น

3) การหยุดหรือหลีกเลี่ยงความเสี่ยง หมายถึง ความเสี่ยงที่ไม่สามารถยอมรับและต้องจัดการให้ ความเสี่ยงนั้นไป อยู่นอกเหนือจากเงื่อนไขการดำเนินงาน โดยมีวิธีการจัดการความเสี่ยงในกลุ่มนี้ เช่น การหยุดหรือ ยกเลิกการดำเนินงาน หรือกิจกรรมที่ก่อให้เกิดความเสี่ยงนั้น

4) การถ่ายโอนความเสี่ยง หมายถึง ความเสี่ยงที่สามารถโอนไปให้ผู้อื่นได้ เช่น การทำประกันภัย ประกัน ทรัพย์สิน กับบริษัทประกัน การจ้างบุคคลภายนอกหรือการจ้างบริษัทภายนอกมาจัดการในงานบางอย่าง แทน เช่น งาน ออกแบบถนน อาคาร สิ่งปลูกสร้างต่างๆ

4. การรายงานและติดตามผล

หลังจากจัดทำแผนบริหารความเสี่ยงและมีการดำเนินงานตามแผนแล้ว จะต้องมีการรายงานและติดตามผลเป็น ระยะ เพื่อให้เกิดความมั่นใจว่าได้มีการดำเนินงานไปอย่างถูกต้องและเหมาะสม โดยมีเป้าหมายในการติดตามผล คือ เป็น การประเมินคุณภาพและความเหมาะสมของวิธีการจัดการความเสี่ยง รวมทั้งติดตามผลการจัดการความเสี่ยงที่ได้มีการ ดำเนินการไปแล้วว่าบรรลุวัตถุประสงค์ของการบริหารความเสี่ยงหรือไม่ โดยหน่วยงานต้องสอบถามดูว่าวิธีการบริหาร จัดการความเสี่ยงใดมีประสิทธิภาพดีก็ให้ดำเนินการต่อไป หรือวิธีการบริหารจัดการความเสี่ยงควรปรับเปลี่ยน และนำผล การติดตามไปรายงานให้ฝ่ายบริหารทราบตามแบบรายงานที่ได้กล่าวไว้ข้างต้น ทั้งนี้ กระบวนการสอบถามอาจกำหนด ข้อมูลที่ต้องติดตามพร้อมทั้งความถี่ในการติดตามผล

โดยสามารถติดตามผลได้ใน 2 ลักษณะ คือ

1) การติดตามผลเป็นรายครั้ง เป็นการติดตามตามรอบระยะเวลาที่กำหนด เช่น ทุก 3 เดือน ทุก 6 เดือน ทุก 9 เดือน หรือทุกสิ้นปี เป็นต้น

2) การติดตามผลในระหว่างการปฏิบัติงาน เป็นการติดตามที่รวมอยู่ในการดำเนินงานต่างๆ ตามปกติของ หน่วยงาน

5. การประเมินผลการบริหารความเสี่ยง

คณะทำงานบริหารความเสี่ยงจะต้องทำสรุปรายงานผลและประเมินผลการบริหารความเสี่ยง ประจำปีต่อนายกองค์การบริหารส่วนตำบลด้านชุมพล เพื่อให้มั่นใจว่าองค์การบริหารส่วนตำบลด้านชุมพลมีการบริหารความเสี่ยงเป็นไปอย่างเหมาะสม เพียงพอ ถูกต้อง และมีประสิทธิผล มาตรการหรือกลไกการควบคุมความเสี่ยงที่ ดำเนินการสามารถลดและควบคุมความเสี่ยงที่เกิดขึ้นได้จริงและอยู่ในระดับที่ยอมรับได้หรือต้องจัดหามาตรการหรือ ตัวควบคุมอื่นเพิ่มเติม เพื่อให้ความเสี่ยงที่ยังเหลืออยู่หลังมีการจัดการ อยู่ในระดับที่ยอมรับได้ และให้องค์กรมีการ บริหารความเสี่ยงอย่างต่อเนื่องจนเป็นวัฒนธรรมในการปฏิบัติงาน

6. การทบทวนการบริหารความเสี่ยง

การทบทวนแผนการบริหารความเสี่ยง เป็นการทบทวนประสิทธิภาพของแนวการบริหารความเสี่ยงในทุกขั้นตอน เพื่อการปรับปรุงและพัฒนาแผนงานในการบริหารความเสี่ยงให้ทันสมัยและเหมาะสมกับการ ปฏิบัติงานจริงเป็นประจำทุกปี

บทที่ 4 แผนบริหารจัดการความเสี่ยง

แผนบริหารจัดการความเสี่ยงองค์การบริหารส่วนตำบลด้านชุมพล ประจำปีงบประมาณ พ.ศ.2567

- แบบรายงานการระบุและประเมินความเสี่ยง (แบบ บส.1)
- แบบรายงานการตอบสนองความเสี่ยง (แบบ บส.2)
- แผนบริหารจัดการความเสี่ยง (แบบ บส.3)

ชื่อหน่วยงาน องค์การบริหารส่วนตำบลท่าชุมพล อำเภอไทร จังหวัดตราด
กำหนดขอบเขตความรับผิดชอบตามประเด็นยุทธศาสตร์/ข้อบัญญัติ/เทศบัญญัติ/อื่น ๆ (ถ้ามี)
ประจำปีงบประมาณ พ.ศ.๒๕๖๗

(๓) รหัสความเรียง	(๔) ยุทธศาสตร์ที่รับผิดชอบ	(๕) โครงการ/กิจกรรม/ภารกิจ อปท. ที่สำคัญ	(๖) งบประมาณ (บาท)	(๗) วัตถุประสงค์	(๘) ตัวชี้วัด	(๙) เป้าหมาย
กข.๐๓	ยุทธศาสตร์ที่ ๑ ด้านโครงสร้างพื้นฐาน	โครงการก่อสร้างถนนคอนกรีตเสริมเหล็ก ขยายด้าน ๑๘ (ประสงค์) หมู่ที่ ๑ บ้านท่าชุมพล	๑๔๐,๐๐๐.๐๐	๑.เพื่อปรับความเดือดร้อนของประชาชนและผู้ใช้น้ำ สัญจรไป - มา ๒.เพื่อให้ประชาชนสัญจรโดยสะดวกรวดเร็วและปลอดภัยต่อชีวิตและทรัพย์สิน ๓.เพื่อแก้ไขปัญหาและบรรเทาความเดือดร้อนของประชาชนในการคมนาคมและขนส่งผลิตทางการเกษตร ๔.เพื่อพัฒนาด้านโครงสร้างพื้นฐานและลดอุบัติเหตุทางถนน	ก่อสร้างถนนคอนกรีตได้พื้นที่ไม่น้อยกว่า ๒๐๐.๐๐ ตารางเมตร	ก่อสร้างถนนคอนกรีตเสริมเหล็ก ขยายด้าน ๑๘ (ประสงค์) หมู่ที่ ๑ บ้านท่าชุมพลกว้าง ๔.๐๐ เมตร ยาว ๕๐.๐๐ เมตร หนาเฉลี่ย ๐.๑๕ เมตร ไหล่ทางข้างละ ๐.๕๐ เมตร หรือมีพื้นที่คอนกรีตเสริมเหล็กไม่น้อยกว่า ๒๐๐.๐๐ ตารางเมตร

แบบ บส. ๑

ชื่อหน่วยงาน องค์การบริหารส่วนตำบลท่าชุมพล อำเภอโพนไธ จังหวัดตราด
กำหนดขอบเขตความรับผิดชอบตามประเด็นยุทธศาสตร์/ข้อบัญญัติ/เทศบัญญัติ/อื่น ๆ (ถ้ามี)
ประจำปีงบประมาณ พ.ศ.๒๕๖๗

(๓) รหัสความเรียง	(๔) ยุทธศาสตร์ที่รับผิดชอบ	(๕) โครงการ/กิจกรรม/ภารกิจ อปท. ที่สำคัญ	(๖) งบประมาณ (บาท)	(๗) วัตถุประสงค์	(๘) ตัวชี้วัด	(๙) เป้าหมาย
กข.๐๓	ยุทธศาสตร์ที่ ๑ ด้านโครงสร้างพื้นฐาน	โครงการก่อสร้างถนนคอนกรีตเสริมเหล็ก ขยายพัฒนา ๕ หมู่ที่ ๓ บ้านคลองแสง	๑๔๐,๐๐๐.๐๐	วัตถุประสงค์ ๑.เพื่อปิดความเดือดร้อนของประชาชนและผู้ใช้งานสัญจรไป - มา ๒.เพื่อให้ประชาชนสัญจรโดยสะดวกรวดเร็วและปลอดภัยต่อชีวิตและทรัพย์สิน ๓.เพื่อแก้ไขปัญหาและบรรเทาความเดือดร้อนของประชาชนไม่การคมนาคมและขนส่งผลผลิตทางการเกษตร ๔.เพื่อพัฒนาด้านโครงสร้างพื้นฐานและลดอุบัติเหตุทางถนน	ก่อสร้างถนนคอนกรีตได้พื้นที่ไม่น้อยกว่า ๒๐๐.๐๐ ตารางเมตร	ก่อสร้างถนนคอนกรีตเสริมเหล็ก ขยายพัฒนา ๕ หมู่ที่ ๓ บ้านคลองแสง กว้าง ๔.๐๐ เมตร ยาว ๕๐.๐๐ เมตร หนาเฉลี่ย ๐.๑๕ เมตร ใต้ทางข้างละ ๐.๕๐ เมตร หรือมีพื้นที่คอนกรีตเสริมเหล็กไม่น้อยกว่า ๒๐๐.๐๐ ตารางเมตร

ชื่อหน่วยงาน องค์การบริหารส่วนตำบลบ้านชุมพล อำเภอโพนไธ จังหวัดตราด
กำหนดขอบเขตความรับผิดชอบตามประเด็นยุทธศาสตร์/ข้อบัญญัติ/เทศบัญญัติ/อื่น ๆ (ถ้ามี)

ประจำปีงบประมาณ พ.ศ.๒๕๖๗

(๓) รหัสความเรียง	(๔) ยุทธศาสตร์ที่ รับผิดชอบ	(๕) โครงการ/กิจกรรม/ ภารกิจ อปท. ที่สำคัญ	(๖) งบประมาณ (บาท)	(๗) วัตถุประสงค์	(๘) ตัวชี้วัด	(๙) เป้าหมาย
กช.๐๓	ยุทธศาสตร์ที่ ๑ ด้าน โครงสร้างพื้นฐาน	โครงการก่อสร้างถนนคอนกรีต เสริมเหล็ก ขยายเขต (ทาง กลาง ๑) หมู่ที่ ๔ บ้านทางกลาง	๑๔๐,๐๐๐.๐๐	๑.เพื่อแก้ปัญหาความเดือดร้อน ของประชาชนและผู้ใช้งาน สัญจรไป - มา ๒.เพื่อให้ประชาชนสัญจร โดยสะดวกรวดเร็วและ ปลอดภัยต่อชีวิตและ ทรัพย์สิน ๓.เพื่อแก้ไขปัญหาและ บรรเทาความเดือดร้อนของ ประชาชนในการคมนาคม และขนส่งผลผลิตทางการ เกษตร ๔.เพื่อพัฒนาด้านโครงสร้าง พื้นฐานและลดอุบัติเหตุทาง ถนน	ก่อสร้างถนนคอนกรีตได้ พื้นที่ไม่น้อยกว่า ๒๐๐.๐๐ ตารางเมตร	ก่อสร้างถนนคอนกรีต เสริมเหล็ก ขยายเขต (ทางกลาง ๑) หมู่ที่ ๔ บ้านทางกลางกว้าง ๔.๐๐ เมตร ยาว ๕๐.๐๐ เมตร หนาเฉลี่ย ๐.๑๕ เมตร ไหลทางข้าง และ ๐.๕๐ เมตร หรือมี พื้นที่คอนกรีตเสริมเหล็ก ไม่น้อยกว่า ๒๐๐.๐๐ ตารางเมตร

แบบ บส. ๑

ชื่อหน่วยงาน องค์การบริหารส่วนตำบลท่าชุมพล อำเภอปอไร่ จังหวัดตราด
 กำหนดขอบเขตความรับผิดชอบตามประเด็นยุทธศาสตร์/ข้อบัญญัติ/เทศบัญญัติ/อื่น ๆ (ถ้ามี)
 ประจำปีงบประมาณ พ.ศ.๒๕๖๗

(๓) รหัสความเรียง	(๔) ยุทธศาสตร์ที่รับผิดชอบ	(๕) โครงการ/กิจกรรม/ภารกิจ อปท. ที่สำคัญ	(๖) งบประมาณ (บาท)	(๗) วัตถุประสงค์	(๘) ตัวชี้วัด	(๙) เป้าหมาย
กข.๐๓	ยุทธศาสตร์ที่ ๑ ด้านโครงสร้างพื้นฐาน	โครงการก่อสร้างถนนคอนกรีตเสริมเหล็ก ขยายเขตพัฒนา (ทางกลาง ๒) หมู่ที่ ๔ บ้านทางกลาง	๑๔๐,๐๐๐.๐๐	๑.เพื่อแก้ปัญหาเดือดร้อนของประชาชนและผู้ใช้งานสัญจรไป - มา ๒.เพื่อให้ประชาชนสัญจรโดยสะดวกรวดเร็วและปลอดภัยต่อชีวิตและทรัพย์สิน ๓.เพื่อแก้ไขปัญหาและบรรเทาความเดือดร้อนของประชาชนเฝ้าระวังการคมนาคมและขนส่งผลผลิตทางการเกษตร ๔.เพื่อพัฒนาด้านโครงสร้างพื้นฐานและลดอุบัติเหตุทางถนน	ก่อสร้างถนนคอนกรีตได้พื้นที่ไม่น้อยกว่า ๒๐๐.๐๐ ตารางเมตร	ก่อสร้างถนนคอนกรีตเสริมเหล็ก ขยายเขตพัฒนา (ทางกลาง ๒) หมู่ที่ ๔ บ้านทางกลาง กว้าง ๔.๐๐ เมตร ยาว ๕๐.๐๐ เมตร หนาเฉลี่ย ๐.๑๕ เมตร ไหล่ทางข้างละ ๐.๕๐ เมตร หรือมีพื้นที่คอนกรีตเสริมเหล็กไม่น้อยกว่า ๒๐๐.๐๐ ตารางเมตร

ชื่อหน่วยงาน องค์การบริหารส่วนตำบลท่าชุมพล อำเภอไทรบุรี จังหวัดตรัง
กำหนดขอบเขตความรับผิดชอบตามประเด็นยุทธศาสตร์/ข้อบัญญัติ/เทศบัญญัติ/อื่น ๆ (ถ้ามี)
ประจำปีงบประมาณ พ.ศ.๒๕๖๗

(๓) รหัสความเสี่ยง	(๔) ยุทธศาสตร์ที่รับผิดชอบ	(๕) โครงการ/กิจกรรม/ภารกิจ อปท. ที่สำคัญ	(๖) งบประมาณ (บาท)	(๗) วัตถุประสงค์	(๘) ตัวชี้วัด	(๙) เป้าหมาย
กช.๐๓	ยุทธศาสตร์ที่ ๑ ด้านโครงสร้างพื้นฐาน	โครงการก่อสร้างถนนคอนกรีตเสริมเหล็ก ขยายเขตารวมใจพัฒนา ๗ หมู่ที่ ๖ บ้านปะเตา	๑๔๐,๐๐๐.๐๐	๑.เพื่อแก้ปัญหาเดือดร้อนของประชาชนและผู้ใช้งานสัญจรไป - มา ๒.เพื่อให้ประชาชนสัญจรโดยสะดวกเร็วและปลอดภัยต่อชีวิตและทรัพย์สิน ๓.เพื่อแก้ไขปัญหาและบรรเทาความเดือดร้อนของประชาชนในการคมนาคมและขนส่งผลผลิตทางการเกษตร ๔.เพื่อพัฒนาด้านโครงสร้างพื้นฐานและลดอุบัติเหตุทางถนน	ก่อสร้างถนนคอนกรีตได้พื้นที่ไม่น้อยกว่า ๒๐๐.๐๐ ตารางเมตร	ก่อสร้างถนนคอนกรีตเสริมเหล็ก ขยายปะเตารวมใจพัฒนา ๗ หมู่ที่ ๖ บ้านปะเตากว้าง ๔.๐๐ เมตร ยาว ๕๐.๐๐ เมตร หนาเฉลี่ย ๐.๑๕ เมตร เหล็กทางช้างและ ๐.๕๐ เมตร หรือมีพื้นที่คอนกรีตเสริมเหล็กไม่น้อยกว่า ๒๐๐.๐๐ ตารางเมตร

ชื่อหน่วยงาน องค์การบริหารส่วนตำบลท่าชุมพล อำเภอป่าสัก จังหวัดตราด
 กำหนดขอบเขตความรับผิดชอบตามประเด็นยุทธศาสตร์/ข้อบัญญัติ/เทศบัญญัติ/อื่น ๆ (ถ้ามี)
 ประจำปีงบประมาณ พ.ศ.๒๕๖๗

(๓) รหัสความเสี่ยง	(๔) ยุทธศาสตร์ที่ รับผิดชอบ	(๕) โครงการ/กิจกรรม/ ภารกิจ อปท. ที่สำคัญ	(๖) งบประมาณ (บาท)	(๗) วัตถุประสงค์	(๘) ตัวชี้วัด	(๙) เป้าหมาย
กข.๐๓	ยุทธศาสตร์ที่ ๑ ด้าน โครงสร้างพื้นฐาน	โครงการติดตั้งไฟฟ้าสาธารณะ หมู่ที่ ๕ บ้านทับมะกอก	๑๐๐,๐๐๐.๐๐	๑.เพื่อแก้ปัญหาความเดือดร้อน ของประชาชนและผู้ใช้งาน สัญจรไป - มา ๒.เพื่อให้ประชาชนสัญจร โดยสะดวกและปลอดภัยต่อ ชีวิตและทรัพย์สิน ๓.เพื่อแก้ไขปัญหาและลด การก่อเหตุในจุดเสี่ยง ๔.เพื่อพัฒนาด้านโครงสร้าง พื้นฐานและลดอุบัติเหตุทาง ถนน	ติดตั้งไฟฟ้าสาธารณะ หมู่ที่ ๕ บ้านทับมะกอก ตามจุดเสี่ยง	ติดตั้งไฟฟ้าสาธารณะ หมู่ที่ ๕ บ้านทับมะกอก จำนวน ๑๕ ชุด

แบบ บส. ๑

ชื่อหน่วยงาน องค์การบริหารส่วนตำบลตาบลด่านชุมพล อำเภอบ่อไร่ จังหวัดตราด
กำหนดขอบเขตความรับผิดชอบตามประเด็นยุทธศาสตร์/ข้อบัญญัติ/เทศบัญญัติ/อื่น ๆ (ถ้ามี)
ประจำปีงบประมาณ พ.ศ.๒๕๖๗

(๓) รหัสความเสี่ยง	(๔) ยุทธศาสตร์ที่ รับผิดชอบ	(๕) โครงการ/กิจกรรม/ ภารกิจ อปท. ที่สำคัญ	(๖) งบประมาณ (บาท)	(๗) วัตถุประสงค์	(๘) ตัวชี้วัด	(๙) เป้าหมาย
กข.๐๓	ยุทธศาสตร์ที่ ๑ ด้าน โครงสร้างพื้นฐาน	โครงการก่อสร้างระบบน้ำ คอนกรีตเสริมเหล็ก ถนนด้าน ๓ (สี่พันไร่เมตร) หมู่ที่ ๑ บ้านด่าน ชุมพล	๑๒๐,๐๐๐.๐๐	๑.เพื่อบำบัดความเดือดร้อน ของประชาชนและผู้ใช้น้ำ ในช่วงฤดูฝน ๒.เพื่อความสะอาดและ ปลอดภัยต่อชีวิตและ ทรัพย์สิน ๓.เพื่อแก้ไขปัญหาและ บรรเทาความเดือดร้อนของ ประชาชนเมื่อมีน้ำเอ่อล้น ถนน ๔.เพื่อพัฒนาด้านโครงสร้าง พื้นฐานและลดอุบัติเหตุทาง ถนน	ก่อสร้างระบบน้ำ คอนกรีตเสริมเหล็ก ได้ พื้นที่กว่าไม่น้อยกว่า ๑๓๑.๐๐ เมตร	ก่อสร้างระบบน้ำ คอนกรีตเสริมเหล็ก ถนนด้าน ๓ (สี่พันไร่เมตร) หมู่ที่ ๑ บ้านด่านชุมพล วัสดุ ยาว ๑๓๑.๐๐ เมตร

ชื่อหน่วยงาน องค์การบริหารส่วนตำบลท่าชุมพล อำเภอปอไร่ จังหวัดตราด
 กำหนดขอบเขตความร่วมมือขอรับผลิตตามประเด็นยุทธศาสตร์/ข้อบัญญัติ/เทศบัญญัติ/อื่น ๆ (ถ้ามี)
 ประจำปีงบประมาณ พ.ศ.๒๕๖๗

(๓) รหัสความเรียง	(๔) ยุทธศาสตร์ที่ รับผิดชอบ	(๕) โครงการ/กิจกรรม/ ภารกิจ อปท. ที่สำคัญ	(๖) งบประมาณ (บาท)	(๗) วัตถุประสงค์	(๘) ตัวชี้วัด	(๙) เป้าหมาย
กข.๐๓	ยุทธศาสตร์ที่ ๑ ด้าน โครงสร้างพื้นฐาน	โครงการวางท่อระบายน้ำถนน คูกรัง ซอยทับทิม ๖ หมู่ที่ ๗ บ้านทับทิมสยาม ๐๑	๖๐,๐๐๐.๐๐	๑.เพื่อแก้ปัญหาความเดือดร้อน ของประชาชนและผู้ใช้น้ำ ในช่วงฤดูฝน ๒.เพื่อความสะอาดและ ปลอดภัยต่อชีวิตและ ทรัพย์สิน ๓.เพื่อแก้ไขปัญหาและ บรรเทาความเดือดร้อนของ ประชาชนเมื่อมีน้ำเอ่อล้น ถนน ๔.เพื่อพัฒนาด้านโครงสร้าง พื้นฐานและลดอุบัติเหตุทาง ถนน	วางท่อระบายน้ำ คอนกรีตเสริมเหล็ก ขนาด Ø ๘๐.๐๐ เส้นเมตร จำนวน ๓ จุด	วางท่อระบายน้ำถนน คูกรัง ซอยทับทิม ๖ หมู่ ที่ ๗ บ้านทับทิมสยาม ๐๑ วางท่อระบายน้ำ คอนกรีตเสริมเหล็ก ขนาด Ø ๘๐.๐๐ เส้นเมตร จำนวน ๓ จุด

ชื่อหน่วยงาน องค์การบริหารส่วนตำบลท่าชุมพล อำเภอป่าไร่ จังหวัดตราด
 กำหนดขอบเขตความรับผิดชอบตามประเด็นยุทธศาสตร์/ข้อบัญญัติ/เทศบัญญัติ/อื่น ๆ (ถ้ามี)
 ประจำปีงบประมาณ พ.ศ.2567

(3) รหัสความเสี่ยง	(4) ยุทธศาสตร์ที่รับผิดชอบ	(5) โครงการ/กิจกรรม/ ภารกิจ อปท. ที่สำคัญ	(6) งบประมาณ (บาท)	(7) วัตถุประสงค์	(8) ตัวชี้วัด	(9) เป้าหมาย
กส.04	ยุทธศาสตร์ที่ 2 ด้าน งานส่งเสริมคุณภาพ ชีวิต	โครงการป้องกัน ควบคุม โรคติดต่อ อุบัติใหม่ อุบัติซ้ำ และ พัฒนาศักยภาพตำบล ควบคุม โรคไข้แมลง	15,000.-	๑.เพื่อป้องกันและควบคุม การระบาดของโรคติดต่อ ๒.เพื่อให้ประชาชนมี สุขภาพอนามัยที่ดี ๓.เพื่อสร้างความเข้มแข็ง และการมีส่วนร่วมในการ ป้องกันและควบคุม โรคติดต่อในชุมชน ๔.เพื่อให้ประชาชนได้รับ ความรู้เกี่ยวกับการป้องกัน และควบคุมโรคติดต่อ	ผู้เข้าร่วมอบรมร้อยละ ๙๐% ได้รับความรู้และ สามารถนำไปใช้ป้องกัน และควบคุมโรคติดต่อได้	ผู้แทนำ ผู้ดูแลเด็ก ครู อนามัย

ชื่อหน่วยงาน องค์การบริหารส่วนตำบลท่าชุมพล อำเภอปอไร่ จังหวัดตราด
 กำหนดขอบเขตความรับผิดชอบตามประเด็นยุทธศาสตร์/ข้อบัญญัติ/เทศบัญญัติ/อื่น ๆ (ถ้ามี)
 ประจำปีงบประมาณ พ.ศ.2567

(3) รหัสความเสี่ยง	(4) ยุทธศาสตร์ที่รับผิดชอบ	(5) โครงการ/กิจกรรม/ ภารกิจ อปท. ที่สำคัญ	(6) งบประมาณ (บาท)	(7) วัตถุประสงค์	(8) ตัวชี้วัด	(9) เป้าหมาย
กส.04	ยุทธศาสตร์ที่ 2 ด้าน งานส่งเสริมคุณภาพ ชีวิต	โครงการฝึกอบรมและพัฒนา ศักยภาพให้กับอาสาสมัคร สาธารณสุขในพื้นที่	15,000.-	๑.เพื่อการสร้างและการใช้ นวัตกรรมของ อสม. ๒.เพื่อพัฒนาความรู้และ ทักษะที่จำเป็นและเร่งด่วน ของ อสม.ในการปฏิบัติงาน ให้เหมาะสมกับสภาพ ปัญหาสาธารณสุขของพื้นที่ ๓.เพื่อพัฒนาระบบการเฝ้า ระวังและดูแลผู้ป่วยด้วยโรค ที่เป็นปัญหาสำคัญของ ชุมชน	ผู้เข้าร่วมอบรมร้อยละ ๙๐% ได้รับความรู้และ มีทักษะที่จำเป็นเพิ่มขึ้น	อสม.ทั้ง ๗ หมู่บ้าน

แบบ บส. 1

ชื่อหน่วยงาน องค์การบริหารส่วนตำบลตำบลชุมพล อำเภอโพนไธ จังหวัดตราด
 กำหนดขอบเขตความรับผิดชอบตามประเด็นยุทธศาสตร์/ข้อบัญญัติ/เทศบัญญัติ/อื่น ๆ (ถ้ามี)
 ประจำปีงบประมาณ พ.ศ.2567

(3) รหัสความเสี่ยง	(4) ยุทธศาสตร์ที่ รับผิดชอบ	(5) โครงการ/กิจกรรม/ ภารกิจ อปท. ที่สำคัญ	(6) งบประมาณ (บาท)	(7) วัตถุประสงค์	(8) ตัวชี้วัด	(9) เป้าหมาย
กส.04	ยุทธศาสตร์ที่ 2 ด้าน งานส่งเสริมคุณภาพ ชีวิต	โครงการอบรมผู้ดูแลระบบน้ำดื่ม และระบบน้ำประปาหมู่บ้าน	10,000.-	๑. เพื่อให้ผู้ดูแลระบบน้ำดื่ม และระบบน้ำประปามี ศักยภาพในการทำงาน เพิ่มขึ้น ๒. เพื่อให้ประชาชนได้มี ระบบน้ำดื่มและระบบ น้ำประปาที่สะอาด ปลอดภัย ๓. เพื่อพัฒนาระบบน้ำดื่มและ ระบบน้ำประปา	ผู้เข้าร่วมอบรมร้อยละ ๙๕% มีการพัฒนา ระบบน้ำดื่ม น้ำประปา ให้อยู่ในคุณภาพตามที่ กรมอนามัยกำหนด	ผู้ดูแลระบบน้ำดื่มและ ระบบน้ำประปาหมู่บ้าน

แบบ บส. 1

ชื่อหน่วยงาน องค์การบริหารส่วนตำบลตำบลชุมพล อำเภอโพนไธ จังหวัดตราด
กำหนดขอบเขตความรับผิดชอบตามประเด็นยุทธศาสตร์/ข้อบัญญัติ/เทศบัญญัติ/อื่น ๆ (ถ้ามี)
ประจำปีงบประมาณ พ.ศ.2567

(3) รหัสความเสี่ยง	(4) ยุทธศาสตร์ที่รับผิดชอบ	(5) โครงการ/กิจกรรม/ภารกิจ อปท. ที่สำคัญ	(6) งบประมาณ (บาท)	(7) วัตถุประสงค์	(8) ตัวชี้วัด	(9) เป้าหมาย
กส.04	ยุทธศาสตร์ที่ 2 ด้านงานส่งเสริมคุณภาพชีวิต	โครงการอบรมให้ความรู้ผู้ประกอบการอันเป็นมิตรายต่อสุขภาพ	10,000.-	<p>๑.เพื่อต้องการให้ผู้ประกอบกิจการที่เป็นมิตรายต่อสุขภาพ รู้และเข้าใจเนื้อหาของพระราชบัญญัติการสาธารณสุขได้อย่างถูกต้อง</p> <p>๒.เพื่อลดผลกระทบกิจการที่ส่งผลกระทบต่อสิ่งแวดล้อมและสุขภาพของประชาชน</p> <p>๓.เพื่อนำไปสู่คุณภาพชีวิตที่ดีของประชาชนตำบลตำบลชุมพล</p>	ผู้เข้าร่วมอบรมร้อยละ ๙๐% ได้รับความรู้และลดผลกระทบที่ส่งผลกระทบต่อสิ่งแวดล้อม	ผู้ประกอบกิจการที่เป็นอันตรายต่อสุขภาพ

ชื่อหน่วยงาน องค์การบริหารส่วนตำบลท่าชุมพล อำเภอโพนไธ จังหวัดตราด
กำหนดขอบเขตความรับผิดชอบตามประเด็นยุทธศาสตร์/ข้อบัญญัติ/เทศบัญญัติ/อื่น ๆ (ถ้ามี)
ประจำปีงบประมาณ พ.ศ.2567

(3) รหัสความเสี่ยง	(4) ยุทธศาสตร์ที่ รับผิดชอบ	(5) โครงการ/กิจกรรม/ ภารกิจ อปท. ที่สำคัญ	(6) งบประมาณ (บาท)	(7) วัตถุประสงค์	(8) ตัวชี้วัด	(9) เป้าหมาย
กส.04	ยุทธศาสตร์ที่ 2 ด้าน งานส่งเสริมคุณภาพ ชีวิต	โครงการอบรมให้ความรู้ด้าน สุขาภิบาลอาหาร	10,000.-	๑.เพื่อให้ผู้ประกอบการด้าน อาหารมีความรู้ความเข้าใจ ด้านสุขาภิบาลอาหาร ๒.เพื่อสร้างจิตสำนึกและความ ตระหนักให้แก่ผู้ประกอบการ ในการสร้างมาตรฐานความ ปลอดภัยด้านอาหารตาม ข้อกำหนด/มาตรฐานด้าน สุขาภิบาลอาหารที่กำหนด ๓.เพื่อพัฒนาสถานที่จำหน่าย อาหารให้ผ่านเกณฑ์ ข้อกำหนด/มาตรฐานด้าน สุขาภิบาลอาหารที่กำหนด	ผู้เข้าร่วมอบรมร้อยละ ๙๐% ได้รับความรู้และ พัฒนาสถานที่จำหน่าย อาหารให้ผ่านเกณฑ์ ข้อกำหนด/มาตรฐาน ด้านสุขาภิบาลอาหาร	ผู้ประกอบการ ร้านอาหาร

แบบ บส. 1

ชื่อหน่วยงาน องค์การบริหารส่วนตำบลตำบลชุมพล อำเภอโพนไธ จังหวัดตราด
 กำหนดขอบเขตความรับผิดชอบตามประเด็นยุทธศาสตร์/ข้อบัญญัติ/เทศบัญญัติ/อื่น ๆ (ถ้ามี)
 ประจำปีงบประมาณ พ.ศ.2567

(3) รหัสความเสี่ยง	(4) ยุทธศาสตร์ที่รับผิดชอบ	(5) โครงการ/กิจกรรม/ภารกิจ อปท. ที่สำคัญ	(6) งบประมาณ (บาท)	(7) วัตถุประสงค์	(8) ตัวชี้วัด	(9) เป้าหมาย
กส.04	ยุทธศาสตร์ที่ 2 ด้านงานส่งเสริมคุณภาพชีวิต	โครงการฝึกอบรมสร้างพลังชุมชนเพื่อลดปัญหาขยะมูลฝอย	15,000.-	๑. เพื่อให้ประชาชนมีความรู้ความเข้าใจในการจัดการขยะอย่างครบวงจร ๒. เพื่อให้ประชาชนคัดแยกขยะได้อย่างถูกต้อง ๓. เพื่อให้ตำบลตำบลชุมพลสะอาดและน่าอยู่	ผู้เข้าร่วมอบรมร้อยละ ๙๕% ได้รับความรู้ความเข้าใจในการจัดการขยะอย่างครบวงจร	ประชาชนในหมู่บ้านต้นแบบ

ชื่อหน่วยงาน องค์การบริหารส่วนตำบลท่าชุมพล อำเภอปอไร่ จังหวัดตราด
 กำหนดขอบเขตความรับผิดชอบตามประเด็นยุทธศาสตร์/ข้อบัญญัติ/เทศบัญญัติ/อื่น ๆ (ถ้ามี)
 ประจำปีงบประมาณ พ.ศ.2567

(3) รหัสความเสี่ยง	(4) ยุทธศาสตร์ที่ รับผิดชอบ	(5) โครงการ/กิจกรรม/ ภารกิจ อปท. ที่สำคัญ	(6) งบประมาณ (บาท)	(7) วัตถุประสงค์	(8) ตัวชี้วัด	(9) เป้าหมาย
กค.02	ยุทธศาสตร์ที่ ๔ ด้าน การพัฒนาเศรษฐกิจ การวางแผน การ ลงทุน พาณิชยกรรม และการท่องเที่ยว	การประเมินทรัพย์สินเพื่อจัดเก็บ ภาษีที่ดินและสิ่งปลูกสร้างในเขต รับผิดชอบ	ไม่มี	เพื่อให้ การดำเนินการ เกี่ยวกับการจัดเก็บภาษีที่ดิน และสิ่งปลูกสร้างเป็นไปด้วย ความเรียบร้อยและมี ประสิทธิภาพ อันจะเป็น ประโยชน์ในด้านเศรษฐกิจ ของประเทศ	สามารถจัดเก็บภาษีที่ดิน และสิ่งปลูกสร้าง ถูกต้อง ตามระเบียบ กฎหมาย	การดำเนินการประเมิน ทรัพย์สินเพื่อจัดเก็บภาษี ที่ดินและสิ่งปลูกสร้างได้ อย่างถูกต้องไม่ขัดต่อ ระเบียบฯและ กฎกระทรวง

แบบ บส. 1

ชื่อหน่วยงาน องค์การบริหารส่วนตำบลตำบลชุมพล อำเภอบ่อไร่ จังหวัดตราด
กำหนดขอบเขตความรับผิดชอบตามประเด็นยุทธศาสตร์/ข้อบัญญัติ/เทศบัญญัติ/อื่น ๆ (ถ้ามี)
ประจำปีงบประมาณ พ.ศ.2567

(3) รหัสความเสี่ยง	(4) ยุทธศาสตร์ที่ รับผิดชอบ	(5) โครงการ/กิจกรรม/ ภารกิจ อปท. ที่สำคัญ	(6) งบประมาณ (บาท)	(7) วัตถุประสงค์	(8) ตัวชี้วัด	(9) เป้าหมาย
กค.05	ยุทธศาสตร์ที่ ๖ ด้านการศึกษา การ กีฬา ศาสนา ศิลปะ วัฒนธรรม จารีต ประเพณีและภูมิ ปัญญาท้องถิ่น	การบริหารจัดการสภาพแวดล้อม เพื่อความปลอดภัยอย่างเป็น ระบบ	ไม่มี	เพื่อป้องกันอุบัติเหตุใน ชีวิตประจำวัน และส่งเสริม ความปลอดภัยในชีวิตของ เด็กปฐมวัย	ศูนย์พัฒนาเด็กเล็กใน สังกัด มีสภาพแวดล้อม ที่เอื้อต่อการเรียนรู้ เด็ก ปฐมวัยมีความ ปลอดภัยใน ชีวิตประจำวัน	การจัดการศึกษาระดับ ปฐมวัยในศูนย์พัฒนา เด็กเล็กในสังกัดองค์กร บริหารส่วนตำบลตำบล ชุมพล มีความปลอดภัย

แบบ บส. ๒

ชื่อหน่วยงาน องค์การบริหารส่วนตำบลบ้านชุมพล อำเภอบ่อไร่ จังหวัดตราด

การวิเคราะห์โอกาส ผลกระทบ และการตอบสนองของความเสี่ยง

ประจำปีงบประมาณ พ.ศ.๒๕๖๗

(๓)	(๔)	(๕)	(๖)	(๗)	(๘)	(๙)	(๑๐)	(๑๑)	(๑๒)
รหัส ความเสี่ยง	โครงการ/กิจกรรม/ ภารกิจ อปท. ที่สำคัญ	วัตถุประสงค์ วัตถุประสงค์ และผู้เกี่ยวข้องไป - มา ๒.เพื่อให้ประชาชน สัญจรโดยสะดวก รวดเร็วและปลอดภัยต่อ ชีวิตและทรัพย์สิน ๓.เพื่อแก้ไขปัญหาและ บรรเทาความเดือดร้อน ของประชาชนในการ คมนาคมและขนส่ง ผลผลิตทางการเกษตร	ผู้รับผิดชอบ	ความเสี่ยง	ประเภท ความเสี่ยง	คะแนน โอกาส	คะแนน ผลกระทบ	คะแนน ระดับ ความเสี่ยง (๙) x (๑๐)	วิธีการ ตอบสนอง ความเสี่ยง
กข.๐๓	โครงการก่อสร้างถนน คอนกรีตเสริมเหล็ก ขอยด้าน ๑๘ (ประสงค์) หมู่ที่ ๑ บ้านด้านชุมพล	๑.เพื่อบำบัดความ เดือดร้อนของประชาชน และผู้เกี่ยวข้องไป - มา ๒.เพื่อให้ประชาชน สัญจรโดยสะดวก รวดเร็วและปลอดภัยต่อ ชีวิตและทรัพย์สิน ๓.เพื่อแก้ไขปัญหาและ บรรเทาความเดือดร้อน ของประชาชนในการ คมนาคมและขนส่ง ผลผลิตทางการเกษตร	กองช่าง	ความเสี่ยง	๐	๔	๔	๑๖	๑.ประสานงานและทำ ความเข้าใจถึงการทำ สัญญา รวมถึงแบบ ก่อสร้างและ รายละเอียดประกอบ ระหว่างผู้รับเหมาและ เจ้าของโครงการ เพื่อให้เกิดข้อผิดพลาด น้อยที่สุด ไปจนถึงไม่ เกิดข้อผิดพลาดเลย ๒.ติดตามการทำงาน ของผู้รับเหมาอย่าง สม่ำเสมอ ว่าเป็นไป

					<p>๔. เพื่อพัฒนาฐานโครงสร้างพื้นฐานและลดอุบัติเหตุทางถนน</p>	<p>๕. การออกแบบที่ไม่สมบูรณ์ ข้อมูลไม่เพียงพอและไม่ชัดเจน</p> <p>๖. งานก่อสร้างผิดพลาดไปจากแบบและรายละเอียดประกอบแบบ หรือผิดพลาดไปจากแผนหรือกำหนดการ</p> <p>๗. การดำเนินงานไม่เสร็จตามที่กำหนดหรืองานไม่ได้คุณภาพตามที่กำหนด</p> <p>๘. สภาพอากาศที่เป็นอุปสรรคต่อการดำเนินงานที่ไม่สามารถควบคุมได้ เช่น มีฝนตกลงมาอย่างต่อเนื่อง ซึ่งอาจจะทำให้งานล่าช้าหรือเสร็จได้ไม่ตามกำหนดเวลา</p>					<p>ตามแบบก่อสร้าง รายละเอียดประกอบที่กำหนด และตามกำหนดการหรือไม่</p> <p>๓. ตรวจสอบแบบก่อสร้างและรายละเอียดประกอบทุกครั้ง ว่าครบถ้วนและชัดเจนหรือไม่</p>
--	--	--	--	--	--	---	--	--	--	--	---

แบบ บส. ๒

ชื่อหน่วยงาน องค์การบริหารส่วนตำบลด่านชุมพล อำเภอบ่อไร่ จังหวัดตราด
การวิเคราะห์โอกาส ผลกระทบ และการตอบสนองของความเสี่ยง

ประจำปีงบประมาณ พ.ศ.๒๕๖๗

(๓)	(๔)	(๕)	(๖)	(๗)	(๘)	(๙)	(๑๐)	(๑๑)	(๑๒)
รหัส ความเสี่ยง	โครงการ/กิจกรรม/ ภารกิจ อปท. ที่สำคัญ	วัตถุประสงค์	ผู้รับผิดชอบ	ความเสี่ยง	ประเภท ความเสี่ยง	คะแนน โอกาส	คะแนน ผลกระทบ	คะแนน ระดับ ความเสี่ยง (๙) x (๑๐)	วิธีการ ตอบสนอง ความเสี่ยง
กข.๐๓	โครงการก่อสร้างถนน คอนกรีตเสริมเหล็ก ซอยพัฒนา ๕ หมู่ที่ ๓ บ้านคลองแสง	๑.เพื่อบำบัดความ เดือดร้อนของประชาชน และผู้ใช้ถนนสัญจรไป - มา ๒.เพื่อให้ประชาชน สัญจรโดยสะดวก รวดเร็วและปลอดภัยต่อ ชีวิตและทรัพย์สิน ๓.เพื่อแก้ไขปัญหาและ บรรเทาความเดือดร้อน ของประชาชนในการ คมนาคมและขนส่ง ผลผลิตทางการเกษตร ๔.เพื่อพัฒนาด้าน โครงสร้างพื้นฐานและ ลดอุบัติเหตุทางถนน	กองช่าง	๑.ขาดความเข้าใจและการ ประสานงานในเรื่องการ ทำสัญญา ๒.ขาดแบบรายละเอียดทำ ให้การประมาณราคา ก่อสร้างผิดพลาด ๓.ขาดการประสานงานที่ดี ระหว่าง ผู้รับเหมา ผู้ออกแบบ และผู้ควบคุม งาน ๔.เกิดความเข้าใจผิดจาก แบบก่อสร้างและ รายละเอียดประกอบ ๕.การออกแบบที่ไม่ สมบูรณ์ ข้อมูลไม่เพียงพอ และไม่ชัดเจน	๐	๔	๔	๑๖	๑.ประสานงานและทำ ความเข้าใจถึงการทำให้ สัญญา รวมถึงแบบ ก่อสร้างและ รายละเอียดประกอบ ระหว่างผู้รับเหมาและ เจ้าของโครงการ เพื่อให้เกิดข้อผิดพลาด น้อยที่สุด ไปจนถึงไม่ เกิดข้อผิดพลาดเลย ๒.ติดตามการทำงาน ของผู้รับเหมาอย่าง สม่ำเสมอ ว่าเป็นไป ตามแบบก่อสร้างที่ รายละเอียดประกอบที่ กำหนด และตาม

แบบ บส. ๒

ชื่อหน่วยงาน องค์การบริหารส่วนตำบลบ้านชุมพล อำเภออู่ไร่ จังหวัดตราด
การวิเคราะห์โอกาส ผลกระทบ และการตอบสนองของความเสี่ยง
ประจำปีงบประมาณ พ.ศ.๒๕๖๗

(๓)	(๔)	(๕)	(๖)	(๗)	(๘)	(๙)	(๑๐)	(๑๑)	(๑๒)
รหัส ความเสี่ยง	โครงการ/กิจกรรม/ ภารกิจ อปท. ที่สำคัญ	วัตถุประสงค์	ผู้รับผิดชอบ	ความเสี่ยง	ประเภท ความเสี่ยง	คะแนน โอกาส	คะแนน ผล กระทบ	คะแนน ระดับ ความเสี่ยง (๙) x (๑๐)	วิธีการ ตอบสนอง ความเสี่ยง
กข.๐๓	โครงการก่อสร้างถนน คอนกรีตเสริมเหล็ก ซอยชุมเห็ด (ทางกลาง ๑) หมู่ที่ ๔ บ้านทาง กลาง	๑.เพื่อบำบัดความ เดือดร้อนของประชาชน และผู้ใช้ถนนสัญจรไป - มา ๒.เพื่อให้ประชาชน สัญจรโดยสะดวก รวดเร็วและปลอดภัยต่อ ชีวิตและทรัพย์สิน ๓.เพื่อแก้ไขปัญหาและ บรรเทาความเดือดร้อน ของประชาชนในการ คมนาคมและขนส่ง ผลิติตทางการเกษตร ๔.เพื่อพัฒนาตำบล	กองช่าง	ความเสี่ยง	ความเสี่ยง	๔	๔	๑๖	๑.ประสานงานและทำ ความเข้าใจถึงการทำ สัญญา รวมถึงแบบ ก่อสร้างและ รายละเอียดประกอบ ระหว่างผู้รับเหมาและ เจ้าของโครงการ เพื่อให้เกิดข้อผิดพลาด น้อยที่สุด ไปจนถึงไม่ เกิดข้อผิดพลาดเลย ๒.ติดตามการทำงาน ของผู้รับเหมาอย่าง สม่ำเสมอ ว่าเป็นไป ตามแบบก่อสร้าง

	<p>โครงสร้างพื้นฐานและ ลดอุบัติเหตุทางถนน</p>			<p>สมบูรณ์ ข้อมูลไม่เพียงพอ และไม่ชัดเจน ๖.งานก่อสร้างผิดพลาดไป จากแบบและรายละเอียด ประกอบแบบ หรือ ผิดพลาดไปจากแผนหรือ กำหนดการ ๗.การดำเนินงานไม่เสร็จ ตามกำหนดหรืองานไม่ได้ คุณภาพตามที่กำหนด ๘.สภาพอากาศที่เป็น อุปสรรคต่อการดำเนินงาน ที่ไม่สามารถควบคุมได้ เช่น มีฝนตกลงมาอย่าง ต่อเนื่อง ซึ่งอาจจะทำให้ งานล่าช้าหรือเสร็จได้ไม่ ตามกำหนดเวลา</p>				<p>รายละเอียดประกอบที่ กำหนด และตาม กำหนดการหรือไม่ ๓.ตรวจสอบแบบ ก่อสร้างและ รายละเอียดประกอบ ทุกครั้ง ว่าครบถ้วนและ ชัดเจนหรือไม่</p>
--	---	--	--	--	--	--	--	--

ชื่อหน่วยงาน องค์การบริหารส่วนตำบลท่าชุมพล อำเภอปอไร่ จังหวัดตราด
การวิเคราะห์โอกาส ผลกระทบ และการตอบสนองของความเสี่ยง

ประจำปีงบประมาณ พ.ศ.๒๕๖๗

(๓) รหัสความเสี่ยง	(๔) โครงการ/กิจกรรม/ ภารกิจ อปท. ที่สำคัญ	(๕) วัตถุประสงค์	(๖) ผู้รับผิดชอบ	(๗) ความเสี่ยง	(๘) ประเภทความเสี่ยง	(๙) คะแนนโอกาส	(๑๐) คะแนนผลกระทบ	(๑๑) คะแนนระดับความเสี่ยง (๙) x (๑๐)	(๑๒) วิธีการตอบสนองความเสี่ยง
กข.๐๓	โครงการก่อสร้างถนนคอนกรีตเสริมเหล็กซอยเกษตรพัฒนา (ทางกลาง ๒) หมู่ที่ ๔ บ้านทางกลาง	๑.เพื่อปรับปรุงความเดือดร้อนของประชาชนและผู้ใช้งานสัญจรไป-มา ๒.เพื่อให้ประชาชนสัญจรโดยสะดวก รวดเร็วและปลอดภัยต่อชีวิตและทรัพย์สิน ๓.เพื่อแก้ไขปัญหาและบรรเทาความเดือดร้อนของประชาชนในการคมนาคมและขนส่งผลผลิตทางการเกษตร ๔.เพื่อพัฒนา	กองช่าง	ความเสี่ยง	ความเสี่ยง	๔	๔	๑๖	๑.ประสานงานและทำความเข้าใจการทำสัญญา รวมถึงแบบก่อสร้างและรายละเอียดประกอบระหว่างผู้รับเหมาและเจ้าของโครงการ เพื่อให้เกิดข้อผิดพลาดน้อยที่สุด ไปจนถึงไม่เกิดข้อผิดพลาดเลย ๒.ติดตามการทำงานของผู้รับเหมาอย่างสม่ำเสมอ ว่าเป็นไปตามแบบก่อสร้าง

	<p>โครงสร้างพื้นฐานและ ลดอุบัติเหตุทางถนน</p>			<p>สมบูรณ์ ข้อมูลไม่เพียงพอ และไม่ชัดเจน ๖.งานก่อสร้างผิดพลาดไป จากแบบและรายละเอียด ประกอบแบบ หรือ ผิดพลาดไปจากแผนหรือ กำหนดการ ๗.การดำเนินงานไม่เสร็จ ตามกำหนดหรืองานไม่ได้ คุณภาพตามที่กำหนด ๘.สภาพอากาศที่เป็น อุปสรรคต่อการดำเนินงาน ที่ไม่สามารถควบคุมได้ เช่น มีฝนตกลงมาอย่าง ต่อเนื่อง ซึ่งอาจจะทำให้ งานล่าช้าหรือเสร็จได้ไม่ ตามกำหนดเวลา</p>				<p>รายละเอียดประกอบที่ กำหนด และตาม กำหนดการหรือแม่ ๓.ตรวจสอบแบบ ก่อสร้างและ รายละเอียดประกอบ ทุกครั้ง ว่าครบถ้วนและ ชัดเจนหรือไม่</p>
--	---	--	--	--	--	--	--	--

ชื่อหน่วยงาน องค์การบริหารส่วนตำบลด่านชุมพล อำเภอบ่อไร่ จังหวัดตราด
การวิเคราะห์โอกาส ผลกระทบ และการตอบสนองของความเสี่ยง
ประจำปีงบประมาณ พ.ศ.๒๕๖๗

(๓) รหัสความเสี่ยง	(๔) โครงการ/กิจกรรม/ ภารกิจ อปท. ที่สำคัญ	(๕) วัตถุประสงค์	(๖) ผู้รับผิดชอบ	(๗) ความเสี่ยง	(๘) ประเภทความเสี่ยง	(๙) คะแนนโอกาส	(๑๐) คะแนนผลกระทบ	(๑๑) คะแนนระดับความเสี่ยง (๙) x (๑๐)	(๑๒) วิธีการตอบสนองความเสี่ยง
กข.๐๓	โครงการก่อสร้างถนนคอนกรีตเสริมเหล็ก ซอยปะเตารมใจ พัฒนา ๗ หมู่ที่ ๖ บ้านปะเตา	๑.เพื่อบำบัดความเดือดร้อนของประชาชนและผู้ใช้น้ำดื่มสะอาด ๒.เพื่อให้ประชาชนสัญจรโดยสะดวก รวดเร็วและปลอดภัยต่อชีวิตและทรัพย์สิน ๓.เพื่อแก้ไขปัญหาและบรรเทาความเดือดร้อนของประชาชนในการคมนาคมและขนส่ง ผลผลิตทางการเกษตร ๔.เพื่อพัฒนาโครงสร้างพื้นฐานและ	กองช่าง	๑.ขาดความเข้าใจและการประสานงานในเรื่องการทำสัญญา ๒.ขาดแบบรายละเอียดทำให้การประมาณราคาก่อสร้างผิดพลาด ๓.ขาดการประสานงานที่ดีระหว่าง ผู้รับเหมา ผู้ออกแบบ และผู้ควบคุมงาน ๔.เกิดความเข้าใจผิดจากแบบก่อสร้างและรายละเอียดประกอบ ๕.การออกแบบที่ไม่สมบูรณ์ ข้อมูลไม่เพียงพอ	ความเสี่ยง	๔	๔	๑๖	๑.ประสานงานและทำความเข้าใจถึงการทำสัญญา รวมถึงแบบก่อสร้างและรายละเอียดประกอบระหว่างผู้รับเหมาและเจ้าของโครงการ เพื่อให้เกิดข้อผิดพลาดน้อยที่สุด ไปจนถึงไม่เกิดข้อผิดพลาดเลย ๒.ติดตามการทำงานของผู้รับเหมาอย่างสม่ำเสมอ ว่าเป็นไปตามแบบก่อสร้างรายละเอียดประกอบที่

ชื่อหน่วยงาน องค์การบริหารส่วนตำบลคำชะโนด อำเภอโพนไธ้ จังหวัดตราด
การวิเคราะห์โอกาส ผลกระทบ และการตอบสนองต่อความเสี่ยง

ประจำปีงบประมาณ พ.ศ.๒๕๖๗

(๓)	(๔)	(๕)	(๖)	(๗)	(๘)	(๙)	(๑๐)	(๑๑)	(๑๒)
รหัส ความเสี่ยง	โครงการ/กิจกรรม/ ภารกิจ อปท. ที่สำคัญ	วัตถุประสงค์	ผู้รับผิดชอบ	ความเสี่ยง	ประเภท ความเสี่ยง	คะแนน โอกาส	คะแนน ผลกระทบ	คะแนน ระดับ ความเสี่ยง (๙) x (๑๐)	วิธีการ ตอบสนอง ความเสี่ยง
กท.๐๓	โครงการติดตั้งไฟฟ้า สาธารณะ หมู่ที่ ๕ บ้านทับมะกอก	๑.เพื่อบำบัดความ เค็มร้อนของประชาชน และผู้ใช้น้ำประปา มา ๒.เพื่อให้ประชาชน สัญจรโดยสะดวกและ ปลอดภัยต่อชีวิตและ ทรัพย์สิน ๓.เพื่อแก้ไขปัญหาและ ลดการก่อเหตุในจุดเสี่ยง ๔.เพื่อพัฒนา โครงสร้างพื้นฐานและ ลดอุบัติเหตุทางถนน	กองช่าง	ความเสี่ยง	ความเสี่ยง	๔	๔	๑๖	๑.ประสานงานและทำ ความเข้าใจถึงการทำ สัญญา รวมถึงแบบ ก่อสร้างและ รายละเอียดประกอบ ระหว่างผู้รับเหมาและ เจ้าของโครงการ เพื่อให้เกิดข้อผิดพลาด น้อยที่สุด ไปจนถึงไม่ เกิดข้อผิดพลาดเลย ๒.ติดตามการทำงาน ของผู้รับเหมาอย่าง สม่ำเสมอ ว่าเป็นไป ตามแบบก่อสร้าง รายละเอียดประกอบที่

ชื่อหน่วยงาน องค์การบริหารส่วนตำบลด่านชุมพล อำเภอเอราวัณ จังหวัดตราด
การวิเคราะห์โอกาส ผลกระทบ และการตอบสนองของความเสียหาย

ประจำปีงบประมาณ พ.ศ.๒๕๖๗

(๓)	(๔)	(๕)	(๖)	(๗)	(๘)	(๙)	(๑๐)	(๑๑)	(๑๒)
รหัส ความเสี่ยง	โครงการ/กิจกรรม/ ภารกิจ กระทบ ที่สำคัญ	วัตถุประสงค์	ผู้รับผิดชอบ	ความเสี่ยง	ประเภท ความเสี่ยง	คะแนน โอกาส	คะแนน ผลกระทบ	คะแนน ระดับ ความเสี่ยง (๙) x (๑๐)	วิธีการ ตอบสนอง ความเสี่ยง
กข.๐๓	โครงการก่อสร้างราง ระบายน้ำคอนกรีต เสริมเหล็ก ถนนด้าน ๓ (สี่พันเอ็ดเมตร) หมู่ ที่ ๑ บ้านด่านชุมพล	๑.เพื่อบำบัดความ เค็มของประชาชน และผู้ใช้น้ำในช่วงฤดู ฝน ๒.เพื่อความสะอาดและ ปลอดภัยต่อชีวิตและ ทรัพย์สิน ๓.เพื่อแก้ไขปัญหาและ บรรเทาความเดือดร้อน ของประชาชนเมื่อมีน้ำ เอ่อล้นถนน ๔.เพื่อพัฒนาด้าน โครงสร้างพื้นฐานและ ลดอุบัติเหตุทางถนน	กองช่าง	ความเสี่ยง	ความเสี่ยง	๐	๔	๑๖	๑.ประสานงานและทำ ความเข้าใจถึงการทำ สัญญา รวมถึงแบบ ก่อสร้างและ รายละเอียดประกอบ ระหว่างผู้รับเหมาและ เจ้าของโครงการ เพื่อให้เกิดข้อผิดพลาด น้อยที่สุด ไปจนถึงไม่ เกิดข้อผิดพลาดเลย ๒.ติดตามการทำงาน ของผู้รับเหมาอย่าง สม่ำเสมอ ว่าเป็นไป ตามแบบก่อสร้าง รายละเอียดประกอบที่

ชื่อหน่วยงาน องค์การบริหารส่วนตำบลด่านชุมพล อำเภอป่าไร่ จังหวัดตราด
การวิเคราะห์โอกาส ผลกระทบ และการตอบสนองของความเสียหาย
ประจำปีงบประมาณ พ.ศ.๒๕๖๗

(๓)	(๔)	(๕)	(๖)	(๗)	(๘)	(๙)	(๑๐)	(๑๑)	(๑๒)
รหัส	โครงการ/กิจกรรม/ ภารกิจ อปท. ที่สำคัญ	วัตถุประสงค์	ผู้รับผิดชอบ	ความเสี่ยง	ประเภท ความเสี่ยง	คะแนน โอกาส	คะแนน ผลกระทบ	คะแนน ระดับ ความเสี่ยง (๙) x (๑๐)	วิธีการ ตอบสนอง ความเสี่ยง
กข.๐๓	โครงการวางท่อ ระบายน้ำถนนลูกรัง ซอยทับทิม ๖ หมู่ที่ ๗ บ้านทับทิมสยาม ๐๑	๑.เพื่อบำบัดความ เค็มของประชาชน และผู้ใช้น้ำในช่วงฤดู ฝน ๒.เพื่อความสะอาดและ ปลอดภัยต่อชีวิตและ ทรัพย์สิน ๓.เพื่อแก้ไขปัญหาและ บรรเทาความเดือดร้อน ของประชาชนเมื่อมีน้ำ เอ่อล้นถนน ๔.เพื่อพัฒนาด้าน โครงสร้างพื้นฐานและ ลดอุบัติเหตุทางถนน	กองช่าง	๑.ขาดความเข้าใจและการ ประสานงานในเรื่องการ ทำสัญญา ๒.ขาดแบบรายละเอียดทำ ให้การประมาณราคา ก่อสร้างผิดพลาด ๓.ขาดการประสานงานที่ดี ระหว่าง ผู้รับเหมา ผู้ออกแบบ และผู้ควบคุม งาน ๔.เกิดความเข้าใจผิดจาก แบบก่อสร้างและ รายละเอียดประกอบ ๕.การออกแบบที่ไม่ สมบูรณ์ ข้อมูลไม่เพียงพอ	๐	๔	๔	๑๖	๑.ประสานงานและทำ ความเข้าใจถึงการทำ สัญญา รวมถึงแบบ ก่อสร้างและ รายละเอียดประกอบ ระหว่างผู้รับเหมาและ เจ้าของโครงการ เพื่อให้เกิดข้อผิดพลาด น้อยที่สุด ไปจนถึงไม่ เกิดข้อผิดพลาดเลย ๒.ติดตามการทำงาน ของผู้รับเหมาอย่าง สม่ำเสมอ ว่าเป็นไป ตามแบบก่อสร้าง รายละเอียดประกอบที่

แบบ บส. ๒

ชื่อหน่วยงาน องค์การบริหารส่วนตำบลด่านชุมพล อำเภอป่าไร่ จังหวัดตราด
การวิเคราะห์โอกาส ผลกระทบ และการตอบสนองของความเสี่ง

ประจำปีงบประมาณ พ.ศ.๒๕๖๗

(๓)	(๔)	(๕)	(๖)	(๗)	(๘)	(๙)	(๑๐)	(๑๑)	(๑๒)
รหัส ความ เสี่ง	โครงการ/กิจกรรม/ ภารกิจ อปท. ที่สำคัญ	วัตถุประสงค์	ผู้รับผิดชอบ	ความเสี่ง	ประเภท ความ เสี่ง	คะแนน โอกาส	คะแนน ผลกระทบ	คะแนน ระดับ ความเสี่ง (๙) x (๑๐)	วิธีการ ตอบสนอง ความเสี่ง
กส.๐๔	โครงการป้องกัน ควบคุม โรคติดต่อ อุบัติใหม่ อุตสาหกรรม พัฒนาคุณภาพตำบล ควบคุมโรคเข้มแข็ง	๑.เพื่อป้องกันและควบคุม การระบาดของโรคติดต่อ ๒.เพื่อให้ประชาชนมี สุขภาพอนามัยที่ดี ๓.เพื่อสร้างความเข้มแข็ง และการมีส่วนร่วมในการ ป้องกันและควบคุม โรคติดต่อในชุมชน ๔.เพื่อให้ประชาชนได้รับ ความรู้เกี่ยวกับการป้องกัน และควบคุมโรคติดต่อ	กอง สาธารณสุข และ สิ่งแวดล้อม	โรคอุบัติใหม่ที่เกิดขึ้น อาจทำให้เจ้าหน้าที่ ด้านสาธารณสุขและ ด้านสาธารณสุขขาด ความเชี่ยวชาญ ชำนาญในการรับมือ โรคได้อย่างเต็ม ประสิทธิภาพ	๐	๔	๔	๑๖	ใช้มาตรการเฝ้าระวัง โดยกำหนดข้อมูลที่ต้อง มีการเก็บรวบรวม การ วิเคราะห์ การแจ้ง เตือน/การดำเนินการ เมื่อเหตุการณ์เกิดขึ้น

ชื่อหน่วยงาน องค์การบริหารส่วนตำบลด่านชุมพล อำเภอป่าโมกข์ จังหวัดตราด

การวิเคราะห์โอกาส ผลกระทบ และการตอบสนองความเสี่ยง

ประจำปีงบประมาณ พ.ศ.๒๕๖๗

(๓)	(๔)	(๕)	(๖)	(๗)	(๘)	(๙)	(๑๐)	(๑๑)	(๑๒)
รหัส	โครงการ/กิจกรรม/ ภารกิจ อปท. ที่สำคัญ	วัตถุประสงค์	ผู้รับผิดชอบ	ความเสี่ยง	ประเภท ความเสี่ยง	คะแนน โอกาส	คะแนน ผลกระทบ	คะแนน ระดับ ความเสี่ยง (๙) x (๑๐)	วิธีการ ตอบสนอง ความเสี่ยง
กส.๐๔	โครงการฝึกอบรมและ พัฒนาศักยภาพให้กับ อาสาสมัคร สาธารณสุขในพื้นที่	๑. เพื่อการสร้างและ การใช้นวัตกรรมของ อสม. ๒. เพื่อพัฒนาความรู้ และทักษะที่จำเป็น และเร่งด่วนของ อสม. ในการปฏิบัติงานให้ เหมาะสมกับสภาพ ปัญหาสาธารณสุขของ พื้นที่ ๓. เพื่อพัฒนาระบบการ เฝ้าระวังและดูแล ผู้ป่วยด้วยโรคที่เป็น ปัญหาสำคัญของ ชุมชน	กอง สาธารณสุข และ สิ่งแวดล้อม	โรคอุบัติใหม่บางโรคต้อง ใช้เวลากว่าสามารภ ควบคุมโรครุมเฝ้ามี ผลกระทบกับสุขภาพของ ประชาชน ศักยภาพของ อสม.อาจยังต้องได้รับการ พัฒนาอย่างต่อเนื่อง	๐	๔	๔	๑๖	ใช้มาตรการเฝ้าระวัง โดยกำหนดข้อมูลที่ต้อง มีการเก็บรวบรวม การ วิเคราะห์ การแจ้ง เตือน/การดำเนินการ เมื่อเหตุการณ์เกิดขึ้น

แบบ บส. ๒

ชื่อหน่วยงาน องค์การบริหารส่วนตำบลตำบลชุมพล อำเภอบ่อไร่ จังหวัดตราด
การวิเคราะห์โอกาส ผลกระทบ และการตอบสนองของความเสียหาย

ประจำปีงบประมาณ พ.ศ.๒๕๖๗

(๓) รหัสความเสี่ยง	(๔) โครงการ/กิจกรรม/ภารกิจ อปท. ที่สำคัญ	(๕) วัตถุประสงค์	(๖) ผู้รับผิดชอบ	(๗) ความเสี่ยง	(๘) ประเภทความเสี่ยง	(๙) คะแนนโอกาส	(๑๐) คะแนนผลกระทบ	(๑๑) คะแนนระดับความเสี่ยง (๙) x (๑๐)	(๑๒) วิธีการตอบสนองความเสี่ยง
กส.๐๔	โครงการสร้างปลอดโรค คนปลอดภัยจากโรคพิษสุนัขบ้า	วัตถุประสงค์ ๑. เพื่อป้องกันไม่ให้เกิดผู้เสียชีวิตด้วยโรคพิษสุนัขบ้า และให้สุนัขและแมว ในเขตพื้นที่ตำบลตำบลชุมพลได้รับการฉีดวัคซีนป้องกันโรคพิษสุนัขบ้า ๒. เพื่อให้ประชาชนมีความเข้าใจในเรื่องโรคพิษสุนัขบ้า และให้ความสำคัญในการป้องกันโรคในสัตว์เลี้ยงและคน ๓. เพื่อควบคุมป้องกันการระบาดของโรคพิษสุนัขบ้าในพื้นที่รับผิดชอบของ อบต.ตำบลชุมพล	กองสาธารณสุข และสิ่งแวดล้อม	การสำรวจและขึ้นทะเบียนหมา-แมว ไม่ครอบคลุมทั้งตำบล ประชาชนผู้เลี้ยงสัตว์เลี้ยงไม่ได้แจ้งขึ้นทะเบียนเพื่อขอรับวัคซีน	○	๔	๔	๑๖	ใช้มาตรการเฝ้าระวัง โดยกำหนดข้อมูลที่ต้องมีการเก็บรวบรวม การวิเคราะห์ การแจ้งเตือน/การดำเนินการ เมื่อเหตุการณ์เกิดขึ้น

แบบ บส. ๒

ชื่อหน่วยงาน องค์การบริหารส่วนตำบลด่านชุมพล อำเภอไร่ จังหวัดตราด
การวิเคราะห์โอกาส ผลกระทบ และการตอบสนองของความเสี่ยง

ประจำปีงบประมาณ พ.ศ.๒๕๖๗

(๓)	(๔)	(๕)	(๖)	(๗)	(๘)	(๙)	(๑๐)	(๑๑)	(๑๒)
รหัส ความเสี่ยง	โครงการ/กิจกรรม/ ภารกิจ อปท. ที่สำคัญ	วัตถุประสงค์	ผู้รับผิดชอบ	ความเสี่ยง	ประเภท ความเสี่ยง	คะแนน โอกาส	คะแนน ผลกระทบ	คะแนน ระดับ ความเสี่ยง (๙) x (๑๐)	วิธีการ ตอบสนอง ความเสี่ยง
กส.๐๔	โครงการอบรมผู้ดูแล ระบบน้ำดื่มและระบบ น้ำประปาหมู่บ้าน	๑.เพื่อให้ผู้ดูแลระบบ น้ำดื่มและระบบ น้ำประปามีศักยภาพ ในการทำงานเพิ่มขึ้น ๒.เพื่อให้ประชาชนได้ มีระบบน้ำดื่มและ ระบบน้ำประปาที่ สะอาดปลอดภัย ๓.เพื่อพัฒนาระบบน้ำ ดื่มและระบบน้ำประปา	กอง สาธารณสุข และ สิ่งแวดล้อม	ผู้ดูแลระบบน้ำดื่ม ระบบ น้ำประปาอย่างขาดความรู้ ความเข้าใจใน กระบวนการแก้ปัญหา เรื่องคุณภาพน้ำทากระบบ การผลิตมีปัญหา	๐	๔	๔	๑๖	ใช้มาตรการเฝ้าระวัง โดยกำหนดข้อมูลที่ต้อง มีการเก็บรวบรวม การ วิเคราะห์ การแจ้ง เตือน/การดำเนินการ เมื่อเหตุการณ์เกิดขึ้น

แบบ บส. ๒

ชื่อหน่วยงาน องค์การบริหารส่วนตำบลตำบลชุมพล อำเภอบ่อไร่ จังหวัดตราด
การวิเคราะห์โอกาส ผลกระทบ และการตอบสนองของความเสี่ง

ประจำปีงบประมาณ พ.ศ.๒๕๖๗

(๓)	(๔)	(๕)	(๖)	(๗)	(๘)	(๙)	(๑๐)	(๑๑)	(๑๒)
รหัส ความเสี่ยง	โครงการ/กิจกรรม/ ภารกิจ อปท. ที่สำคัญ	วัตถุประสงค์	ผู้รับผิดชอบ	ความเสี่ยง	ประเภท ความเสี่ยง	คะแนน โอกาส	คะแนน ผลกระทบ	คะแนน ระดับ ความเสี่ยง (๙) x (๑๐)	วิธีการ ตอบสนอง ความเสี่ยง
กส.๐๔	โครงการอบรมให้ ความรู้ผู้ประกอบการ อื่น ๆ อันตรายเป็น ผู้ประกอบการ อันตรายเป็น ผู้ประกอบการ อันตรายเป็น	วัตถุประสงค์ให้ผู้ ประกอบการที่ เป็น ผู้ประกอบการ และเข้า ใจเนื้อหา พระราชบัญญัติ การ สาธารณสุข ได้อย่าง ถูกต้อง ๒. เพื่อลดผลกระทบ กิจการที่ส่ง ผลกระทบต่อ สิ่งแวดล้อม และ สุขภาพ ของประชาชน	กอง สาธารณสุข และ สิ่งแวดล้อม	ผู้ ประกอบการ มีความ รู้ ความ เข้าใจ ต่อ ผลกระทบ ที่ เกิด จาก การ ประกอบ การ ที่ ส่ง ผล ต่อ สิ่งแวดล้อม และ สุขภาพ ของ ประชาชน	0	๔	๔	๑๖	ใช้มาตรการเฝ้าระวัง โดยกำหนดข้อมูลที่ต้อง มีการเก็บรวบรวม การ วิเคราะห์ การแจ้ง เตือน/การดำเนินการ เมื่อเหตุการณ์เกิดขึ้น

แบบ บส. ๒

ชื่อหน่วยงาน องค์การบริหารส่วนตำบลตำบลชุมพล อำเภอบ่อไร่ จังหวัดตราด
การวิเคราะห์โอกาส ผลกระทบ และการตอบสนองความเสี่ยง

ประจำปีงบประมาณ พ.ศ.๒๕๖๗

(๓)	(๔)	(๕)	(๖)	(๗)	(๘)	(๙)	(๑๐)	(๑๑)	(๑๒)
รหัส ความเสี่ยง	โครงการ/กิจกรรม/ ภารกิจ อปท. ที่สำคัญ	วัตถุประสงค์	ผู้รับผิดชอบ	ความเสี่ยง	ประเภท ความเสี่ยง	คะแนน โอกาส	คะแนน ผลกระทบ	คะแนน ระดับ ความเสี่ยง (๙) x (๑๐)	วิธีการ ตอบสนอง ความเสี่ยง
กส.๐๔	โครงการอบรมให้ ความรู้ด้านสุขาภิบาล อาหาร	๑. เพื่อให้ผู้ประกอบการด้าน อาหารมีความรู้ความเข้าใจ ด้านสุขาภิบาลอาหาร ๒. เพื่อสร้างจิตสำนึกและ ความตระหนักให้แก่ ผู้ประกอบการในการสร้าง มาตรฐานความปลอดภัย ด้านอาหารตามข้อกำหนด/ มาตรฐานด้านสุขาภิบาล อาหารที่กำหนด ๓. เพื่อพัฒนาสถานที่ จำหน่ายอาหารให้ผ่านเกณฑ์ ข้อกำหนด/มาตรฐานด้าน สุขาภิบาลอาหารที่กำหนด	กอง สาธารณสุข และ สิ่งแวดล้อม	ผู้ประกอบการด้าน อาหารยังมีความรู้ ความเข้าใจใน มาตรฐานด้านความ ปลอดภัยสุขภาพ อาหารไม่ครอบคลุม	๐	๔	๔	๑๖	ใช้มาตรการเฝ้าระวัง โดยกำหนดข้อมูลที่ต้อง มีการเก็บรวบรวม การ วิเคราะห์ การแจ้ง เตือน/การดำเนินการ เมื่อเหตุการณ์เกิดขึ้น

แบบ บส. ๒

ชื่อหน่วยงาน องค์การบริหารส่วนตำบลท่าชุมพล อำเภอบ่อไร่ จังหวัดตราด

การวิเคราะห์โอกาส ผลกระทบ และการตอบสนองความเสี่ยง

ประจำปีงบประมาณ พ.ศ.๒๕๖๗

(๓)	(๔)	(๕)	(๖)	(๗)	(๘)	(๙)	(๑๐)	(๑๑)	(๑๒)
รหัส ความเสี่ยง	โครงการ/กิจกรรม/ ภารกิจ อปท. ที่สำคัญ	วัตถุประสงค์	ผู้รับผิดชอบ	ความเสี่ยง	ประเภท ความเสี่ยง	คะแนน โอกาส	คะแนน ผลกระทบ	คะแนน ระดับ ความเสี่ยง (๙) x (๑๐)	วิธีการ ตอบสนอง ความเสี่ยง
กส.๐๔	โครงการฝึกอบรม สร้างพลังชุมชนเพื่อ ลดปัญหาขยะมูลฝอย	วัตถุประสงค์ ๑. เพื่อให้ประชาชนมี ความรู้ความเข้าใจใน การจัดการขยะอย่าง ครบวงจร ๒. เพื่อให้ประชาชนคัด แยกขยะได้อย่าง ถูกต้อง ๓. เพื่อให้ตำบลท่าชุม พลสะอาดและน่าอยู่	กอง สาธารณสุข และ สิ่งแวดล้อม	ประชากรแม่ที่ครัวเรือนที่ ไม่ได้เข้าร่วมโครงการ จัดการขยะโดย อบต.ยังมี การแอบนำขยะมาทิ้งในที่ ทางสาธารณะ	0	๔	๔	๑๖	ใช้มาตรการเฝ้าระวัง โดยกำหนดข้อมูลที่ต้อง มีการเก็บรวบรวม การ วิเคราะห์ การแจ้ง เตือน/การดำเนินการ เมื่อเหตุการณ์เกิดขึ้น

แบบ บส. ๒

ชื่อหน่วยงาน องค์การบริหารส่วนตำบลบ้านชุมพล อำเภอบ่อไร่ จังหวัดตราด

การวิเคราะห์โอกาส ผลกระทบ และการตอบสนองความเสี่ยง

ประจําปีงบประมาณ พ.ศ.๒๕๖๗

(๓)	(๔)	(๕)	(๖)	(๗)	(๘)	(๙)	(๑๐)	(๑๑)	(๑๒)
รหัส ความเสี่ยง	โครงการ/กิจกรรม/ ภารกิจ อปท. ที่สำคัญ	วัตถุประสงค์	ผู้รับผิดชอบ	ความเสี่ยง	ประเภท ความเสี่ยง	คะแนน โอกาส	คะแนน ผลกระทบ	คะแนน ระดับ ความเสี่ยง (๙) x (๑๐)	วิธีการ ตอบสนอง ความเสี่ยง
กค.๐๒	การประเมินทรัพยากร เพื่อจัดเก็บภาษีที่ดิน และสิ่งปลูกสร้างใน เขตรับผิดชอบ	เพื่อให้ การดำเนินการ เกี่ยวกับการจัดเก็บภาษี ที่ดินและสิ่งปลูกสร้าง เป็นไปด้วยความ เรียบร้อยและมี ประสิทธิภาพ อันจะเป็น ประโยชน์ในด้าน เศรษฐกิจของประเทศ	กองคลัง	การแจ้งประเมินทรัพย์สิน เพื่อขอชำระภาษีในเขต พื้นที่ที่ดินที่มีกฎหมาย กำหนดห้ามมิให้ ทำประโยชน์	๐	๔	๔	๑๖	ประสานหน่วยงานของ รัฐที่มีอำนาจในการ ดำเนินการยุติการแจ้ง ประเมินของประชาชน

แบบ บส. ๒

ชื่อหน่วยงาน องค์การบริหารส่วนตำบลบ้านชุมพล อำเภอบ่อไร่ จังหวัดตราด

การวิเคราะห์โอกาส ผลกระทบ และการตอบสนองความเสี่ยง

ประจำปีงบประมาณ พ.ศ.๒๕๖๗

(๓)	(๔)	(๕)	(๖)	(๗)	(๘)	(๙)	(๑๐)	(๑๑)	(๑๒)
รหัส	โครงการ/กิจกรรม/ ภารกิจ อบท. ที่สำคัญ	วัตถุประสงค์	ผู้รับผิดชอบ	ความเสี่ยง	ประเภท ความ เสี่ยง	คะแนน โอกาส	คะแนน ผลกระทบ	คะแนน ระดับ ความเสี่ยง (๙) x (๑๐)	วิธีการ ตอบสนอง ความเสี่ยง
กศ.๐๕	ยุทธศาสตร์ที่ ๖ ด้าน การศึกษา การกีฬา ศาสนา ศิลปะ วัฒนธรรม จารีต ประเพณีและภูมิ ปัญญาท้องถิ่น	การบริหารจัดการ สภาพแวดล้อมเพื่อ ความปลอดภัยอย่างเป็น ระบบ	กองการศึกษา ฯ	ความเสี่ยงใน ชีวิตประจำวันของเด็ก ปฐมวัยขณะที่มาศูนย์ พัฒนาเด็กเล็ก เช่น ภัยจากอาคารสถานที่ ภัยจากบุคคลภายนอก ภัย จากการเดินทาง ภัยจาก อัคคีไฟ ภัยคุกคามด้าน ต่างๆ	๐	๔	๔	๑๖	นำเสนอของงบประมาณ ในการพัฒนา สภาพแวดล้อมให้มี ความปลอดภัย

แบบ บส.๓

ชื่อหน่วยงาน องค์การบริหารส่วนตำบลด่านชุมพล อำเภอป่าไร่ จังหวัดตราด
 รายงานการจัดทำแผนบริหารความเสี่ยง
 ประจำปีงบประมาณ พ.ศ.๒๕๖๗

รหัสความเสี่ยง	โครงการ/กิจกรรม/ภารกิจ อบรมที่สำคัญ	ความเสี่ยง	วิธีการตอบสนองความเสี่ยง	ผู้รับผิดชอบ	วิธีการจัดการความเสี่ยง	ตัวชี้วัด	ระยะเวลาดำเนินการ	วิธีการติดตามและกรารายงาน
กช.๐๓	โครงการก่อสร้างถนนคอนกรีตเสริมเหล็ก ซอยด้าน ๑๘ (ประสงค์) หมู่ที่ ๑ บ้านด่านชุมพล	๑.ขาดความเข้าใจและการประสานงานในเรื่องการทำสัญญา ๒.ขาดแบบรายละเอียดทำให้การประมาณราคาก่อสร้างผิดพลาด ๓.ขาดการประสานงานที่ดีระหว่าง ผู้รับเหมา ผู้ออกแบบ และผู้ควบคุมงาน ๔.เกิดความเข้าใจผิดจากแบบก่อสร้างและรายละเอียดประกอบ	๑.ประสานงานและทำความเข้าใจถึงการทำสัญญา รวมถึงแบบก่อสร้างและรายละเอียดประกอบ ระหว่างผู้รับเหมาและเจ้าของโครงการ เพื่อให้เกิดข้อผิดพลาดน้อยที่สุด ไปจนถึงไม่เกิดข้อผิดพลาดเลย ๒.ติดตามการทำงานของผู้รับเหมาอย่างสม่ำเสมอ ว่าเป็นไปตามแบบก่อสร้าง รายละเอียดประกอบที่กำหนด และตามกำหนดการหรือไม่ ๓.ตรวจสอบแบบก่อสร้าง และรายละเอียดประกอบทุก ครั้ง ว่าครบถ้วนและชัดเจนหรือไม่	กองช่าง	๑.ประสานงานและทำความเข้าใจถึงการทำสัญญา รวมถึงแบบก่อสร้างและรายละเอียดประกอบ ระหว่าง ผู้รับเหมาและเจ้าของโครงการ เพื่อให้เกิดข้อผิดพลาดน้อยที่สุด ไปจนถึงไม่เกิดข้อผิดพลาดเลย ๒.ติดตามการทำงานของผู้รับเหมาอย่างสม่ำเสมอ ว่าเป็นไปตามแบบก่อสร้าง รายละเอียดประกอบที่กำหนด และตามกำหนดการหรือไม่ ๓.ตรวจสอบแบบก่อสร้าง และรายละเอียดประกอบทุก ครั้ง ว่าครบถ้วนและชัดเจนหรือไม่	ก่อสร้างถนนคอนกรีตได้พื้นที่ไม่น้อยกว่า ๒๐๐.๐๐ ตารางเมตร	ต.ค. ๖๖ - ก.ย. ๖๗	ติดตาม ประเมินผล รายงานผู้บริหารทราบ

แบบ ปส.๓

ชื่อหน่วยงาน องค์การบริหารส่วนตำบลท่าชุมพล อำเภอปัว จังหวัดตราด
 รายงานการจัดทำแผนบริหารความเสี่ยง
 ประจำปีงบประมาณ พ.ศ.๒๕๖๗

รหัสความเสี่ยง	โครงการ/กิจกรรม/ภารกิจ หน้าที่สำคัญ	ความเสี่ยง	วิธีการตอบสนองความเสี่ยง	ผู้รับผิดชอบ	วิธีการจัดการความเสี่ยง	ตัวชี้วัด	ระยะเวลาดำเนินการ	วิธีการติดตามและการรายงาน
กช.๐๓	โครงการก่อสร้างถนนคอนกรีตเสริมเหล็กซอยพัฒนา ๕ หมู่ที่ ๓ บ้านคลองแสง	๑.ขาดความเข้าใจและการประสานงานในเรื่องการทำสัญญา ๒.ขาดแบบรายละเอียดทำให้การประมาณราคาก่อสร้างผิดพลาด ๓.ขาดการประสานงานที่ดีระหว่าง ผู้รับเหมา ผู้ออกแบบและผู้ควบคุมงาน ๔.เกิดความเข้าใจผิดจากแบบก่อสร้างและรายละเอียดประกอบ ๕.การออกแบบที่ไม่สมบูรณ์ ๖.ข้อมูลไม่เพียงพอและไม่ชัดเจน ๖.งานก่อสร้างผิดพลาดไปจากแบบและรายละเอียดประกอบแบบ หรือผิดพลาดไปจากแผนหรือกำหนดการ ๗.การดำเนินงานไม่เสร็จตาม	๑.ประสานงานและทำความเข้าใจถึงการทำสัญญา รวมถึงแบบก่อสร้างและรายละเอียดประกอบระหว่างผู้รับเหมาและเจ้าของโครงการ เพื่อให้เกิดข้อผิดพลาดน้อยที่สุดไปจนถึงไม่เกิดข้อผิดพลาดเลย ๒.ติดตามการทำงานของผู้รับเหมาอย่างสม่ำเสมอว่าเป็นไปตามแบบก่อสร้าง รายละเอียดประกอบที่กำหนด และตามกำหนดการหรือไม่ ๓.ตรวจสอบแบบก่อสร้างและรายละเอียดประกอบทุกครั้งที่ว่าครบถ้วนและชัดเจนหรือไม่	กองช่าง	๑.ประสานงานและทำความเข้าใจถึงการทำสัญญา รวมถึงแบบก่อสร้างและรายละเอียดประกอบระหว่างผู้รับเหมาและเจ้าของโครงการ เพื่อให้เกิดข้อผิดพลาดน้อยที่สุดไปจนถึงไม่เกิดข้อผิดพลาดเลย ๒.ติดตามการทำงานของผู้รับเหมาอย่างสม่ำเสมอว่าเป็นไปตามแบบก่อสร้าง รายละเอียดประกอบที่กำหนด และตามกำหนดการหรือไม่ ๓.ตรวจสอบแบบก่อสร้างและรายละเอียดประกอบทุกครั้งที่ว่าครบถ้วนและ	ก่อสร้างถนนคอนกรีตได้พื้นที่ไม่น้อยกว่า ๒๐๐.๐๐ ตารางเมตร	ต.ค. ๖๖ - ก.ย. ๖๗	ติดตาม ประเมินผล รายงานผู้บริหารทราบ

แบบ ปส.๓

ชื่อหน่วยงาน องค์การบริหารส่วนตำบลท่าชุมพล อำเภอปัว จังหวัดตราด
 รายงานการจัดทำแผนบริหารความเสี่ยง
 ประจำปีงบประมาณ พ.ศ.๒๕๖๗

รหัสความเสี่ยง	โครงการ/กิจกรรม/ภารกิจ หนึ่งที่ สำคัญ	ความเสี่ยง	วิธีการ ตอบสนอง ความเสี่ยง	ผู้รับผิดชอบ	วิธีการจัดการ ความเสี่ยง	ตัวชี้วัด	ระยะเวลา ดำเนินการ	วิธีการติดตาม และการรายงาน
กช.๐๓	โครงการก่อสร้างถนนคอนกรีตเสริมเหล็กขอยชุมเห็ด (ทางกลาง ๑) หมู่ที่ ๔ บ้านทางกลาง	๑.ขาดความเข้าใจและการประสานงานในเรื่องการก่อสร้าง ๒.ขาดแบบรายละเอียดทำให้การประมาณราคาก่อสร้างผิดพลาด ๓.ขาดการประสานงานที่ดีระหว่าง ผู้รับเหมา ผู้ออกแบบและผู้ควบคุมงาน ๔.เกิดความเข้าใจผิดจากแบบก่อสร้างและรายละเอียดประกอบ ๕.การออกแบบที่ไม่สมบูรณ์ ข้อมูลไม่เพียงพอและไม่ชัดเจน ๖.งานก่อสร้างผิดพลาดไปจากแบบและรายละเอียดประกอบแบบ หรือผิดพลาดไปจากแผนหรือกำหนดการ ๗.การดำเนินงานไม่เสร็จตาม	๑.ประสานงานและทำความเข้าใจถึงการก่อสร้างและรายละเอียดประกอบระหว่างผู้รับเหมาและเจ้าของโครงการ เพื่อให้เกิดข้อผิดพลาดน้อยที่สุด ไปจนถึงไม่เกิดข้อผิดพลาดเลย ๒.ติดตามการทำงานของผู้รับเหมาอย่างสม่ำเสมอว่าเป็นไปตามแบบก่อสร้าง รายละเอียดประกอบที่กำหนด และตามกำหนดการหรือไม่ ๓.ตรวจสอบแบบก่อสร้างและรายละเอียดประกอบทุก ครั้ง ว่าครบถ้วนและชัดเจนหรือไม่	กองช่าง	๑.ประสานงานและทำความเข้าใจถึงการก่อสร้าง รวมถึงแบบก่อสร้างและรายละเอียดประกอบระหว่าง ผู้รับเหมาและเจ้าของโครงการ เพื่อให้เกิดข้อผิดพลาดน้อยที่สุด ไปจนถึงไม่เกิดข้อผิดพลาดเลย ๒.ติดตามการทำงานของผู้รับเหมาอย่างสม่ำเสมอว่าเป็นไปตามแบบก่อสร้าง รายละเอียดประกอบที่กำหนด และตามกำหนดการหรือไม่ ๓.ตรวจสอบแบบก่อสร้างและรายละเอียดประกอบทุก ครั้ง ว่าครบถ้วนและ	ก่อสร้างถนนคอนกรีตได้พื้นที่ไม่น้อยกว่า ๒๐๐.๐๐ ตารางเมตร	ต.ค. ๖๖ - ก.ย. ๖๗	ติดตาม ประเมินผล รายงานผู้บริหารทราบ

แบบ บส.๓

ชื่อหน่วยงาน องค์การบริหารส่วนตำบลบ้านชุมพล อำเภอปัว จังหวัดตราด
 รายงานการจัดทำแผนบริหารความเสี่ยง
 ประจำปีงบประมาณ พ.ศ.๒๕๖๗

รหัสความเสี่ยง	โครงการ/กิจกรรม/ภารกิจ อบรมที่สำคัญ	ความเสี่ยง	วิธีการตอบสนองความเสี่ยง	ผู้รับผิดชอบ	วิธีการจัดการความเสี่ยง	ตัวชี้วัด	ระยะเวลาดำเนินการ	วิธีการติดตามและการรายงาน
กข.๐๓	โครงการก่อสร้างถนนคอนกรีตเสริมเหล็กชอยเกษตรพัฒนา (ทางกลาง ๒) หมู่ที่ ๔ บ้านทางกลาง	๑.ขาดความเข้าใจและการประสานงานในเรื่องการก่อสร้าง ๒.ขาดแบบรายละเอียดทำให้การประมาณราคาก่อสร้างผิดพลาด ๓.ขาดการประสานงานที่ดีระหว่าง ผู้รับเหมา ผู้ออกแบบและผู้ควบคุมงาน ๔.เกิดความเข้าใจผิดจากแบบก่อสร้างและรายละเอียดประกอบ	๑.ประสานงานและทำความเข้าใจการก่อสร้างและรายละเอียดประกอบระหว่างผู้รับเหมาและเจ้าของโครงการ เพื่อให้เกิดข้อผิดพลาดน้อยที่สุดไปจนถึงไม่เกิดข้อผิดพลาดเลย ๒.ติดตามการทำงานของผู้รับเหมาอย่างสม่ำเสมอว่าเป็นไปตามแบบก่อสร้าง รายละเอียดประกอบที่กำหนด และตามกำหนดการหรือไม่ ๓.ตรวจสอบแบบก่อสร้าง และรายละเอียดประกอบทุกครั้ง ว่าครบถ้วนและชัดเจนหรือไม่	กองช่าง	๑.ประสานงานและทำความเข้าใจถึงการก่อสร้าง รวมถึงแบบก่อสร้างและรายละเอียดประกอบระหว่าง เจ้าของโครงการ เพื่อให้เกิดข้อผิดพลาดน้อยที่สุดไปจนถึงไม่เกิดข้อผิดพลาดเลย ๒.ติดตามการทำงานของผู้รับเหมาอย่างสม่ำเสมอว่าเป็นไปตามแบบก่อสร้าง รายละเอียดประกอบที่กำหนด และตามกำหนดการหรือไม่ ๓.ตรวจสอบแบบก่อสร้าง และรายละเอียดประกอบทุกครั้ง ว่าครบถ้วนและ	ก่อสร้างถนนคอนกรีตได้พื้นที่ไม่น้อยกว่า ๒๐๐.๐๐ ตารางเมตร	ต.ค. ๖๖ - ก.ย. ๖๗	ติดตาม ประเมินผล รายงานผู้บริหารทราบ

แบบ บส.๓

ชื่อหน่วยงาน องค์การบริหารส่วนตำบลท่าชุมพล อำเภอป่าไร่ จังหวัดตราด
 รายงานการจัดทำแผนบริหารความเสี่ยง
 ประจำปีงบประมาณ พ.ศ.๒๕๖๗

รหัสความเสี่ยง	โครงการ/กิจกรรม/ภารกิจ opf.ที่สำคัญ	ความเสี่ยง	วิธีการตอบสนองความเสี่ยง	ผู้รับผิดชอบ	วิธีการจัดการความเสี่ยง	ตัวชี้วัด	ระยะเวลาดำเนินการ	วิธีการติดตามและการรายงาน
กข.๐๓	โครงการก่อสร้างถนนคอนกรีตเสริมเหล็ก ขยายปะเดการวมใจพัฒนา ๗ หมู่ที่ ๖ บ้านปะเตา	๑.ขาดความเข้าใจและการประสานงานในเรื่องการก่อสร้าง ๒.ขาดแบบรายละเอียดทำให้การประมาณราคาก่อสร้างผิดพลาด ๓.ขาดการประสานงานที่ดีระหว่าง ผู้รับเหมา ผู้ออกแบบ และผู้ควบคุมงาน ๔.เกิดความเข้าใจผิดจากแบบก่อสร้างและรายละเอียดประกอบ	๑.ประสานงานและทำความเข้าใจถึงการก่อสร้าง รวมถึงแบบรายละเอียดและรายละเอียดประกอบระหว่างผู้รับเหมาและเจ้าของโครงการ เพื่อให้เกิดข้อผิดพลาดน้อยที่สุด ไปจนถึงไม่เกิดข้อผิดพลาดเลย ๒.ติดตามการทำงานของผู้รับเหมาอย่างสม่ำเสมอว่า เป็นไปตามแบบก่อสร้าง รายละเอียดประกอบที่กำหนด และตามกำหนดการหรือไม่ ๓.ตรวจสอบแบบก่อสร้าง และรายละเอียดประกอบทุกครั้ง ว่าครบถ้วนและชัดเจนหรือไม่	กองช่าง	๑.ประสานงานและทำความเข้าใจถึงการก่อสร้าง รวมถึงแบบก่อสร้างและรายละเอียดและรายละเอียดประกอบระหว่างผู้รับเหมาและเจ้าของโครงการ เพื่อให้เกิดข้อผิดพลาดน้อยที่สุด ไปจนถึงไม่เกิดข้อผิดพลาดเลย ๒.ติดตามการทำงานของผู้รับเหมาอย่างสม่ำเสมอว่า เป็นไปตามแบบก่อสร้าง รายละเอียดประกอบที่กำหนด และตามกำหนดการหรือไม่ ๓.ตรวจสอบแบบก่อสร้าง และรายละเอียดประกอบทุกครั้ง ว่าครบถ้วนและ	ก่อสร้างถนนคอนกรีตได้พื้นที่ไม่น้อยกว่า ๒๐๐.๐๐ ตารางเมตร	ต.ค. ๖๖ - ก.ย. ๖๗	ติดตาม ประเมินผล รายงานผู้บริหารทราบ

แบบ บส.๓

ชื่อหน่วยงาน องค์การบริหารส่วนตำบลตำบลชุมพล อำเภอป่าโมก จังหวัดตราด

รายงานการจัดทำแผนบริหารความเสี่ยง

ประจำปีงบประมาณ พ.ศ.๒๕๖๗

รหัสความเสี่ยง	โครงการ/กิจกรรม/ภารกิจ หน้าที่สำคัญ	ความเสี่ยง	วิธีการตอบสนองความเสี่ยง	ผู้รับผิดชอบ	วิธีการจัดการความเสี่ยง	ตัวชี้วัด	ระยะเวลาดำเนินการ	วิธีการติดตามและการรายงาน
กข.๐๓	โครงการติดตั้งไฟฟ้าสาธารณะ หมู่ที่ ๕ บ้านทับมะกอก	๑.ขาดความเข้าใจและการประสานงานในเรื่องการทำสัญญา ๒.ขาดแบบรายละเอียดทำให้การประมาณราคาก่อสร้างผิดพลาด ๓.ขาดการประสานงานที่ดีระหว่าง ผู้รับเหมา ผู้ออกแบบและผู้ควบคุมงาน ๔.เกิดความเข้าใจผิดจากแบบก่อสร้างและรายละเอียดประกอบ ๕.การออกแบบที่ไม่สมบูรณ์ ข้อมูลไม่เพียงพอและไม่ชัดเจน ๖.งานก่อสร้างผิดพลาดไปจากแบบและรายละเอียดประกอบแบบ หรือผิดพลาดไปจากแผนหรือกำหนดการ	๑.ประสานงานและทำความเข้าใจถึงการทำสัญญา รวมถึงแบบก่อสร้างและรายละเอียดประกอบ ระหว่างผู้รับเหมาและเจ้าของโครงการ เพื่อให้เกิดข้อผิดพลาดน้อยที่สุดไปจนถึงไม่เกิดข้อผิดพลาดเลย ๒.ติดตามการทำงานของผู้รับเหมาอย่างสม่ำเสมอว่าเป็นไปตามแบบก่อสร้าง รายละเอียดประกอบที่กำหนดการหรือไม่ ๓.ตรวจสอบแบบก่อสร้างและรายละเอียดประกอบทุกครั้ง ว่าครบถ้วนและชัดเจนหรือไม่	กองช่าง	๑.ประสานงานและทำความเข้าใจถึงการทำสัญญา รวมถึงแบบก่อสร้างและรายละเอียดประกอบ ระหว่าง ผู้รับเหมาและเจ้าของโครงการ เพื่อให้เกิดข้อผิดพลาดน้อยที่สุดไปจนถึงไม่เกิดข้อผิดพลาดเลย ๒.ติดตามการทำงานของผู้รับเหมาอย่างสม่ำเสมอว่าเป็นไปตามแบบก่อสร้าง รายละเอียดประกอบที่กำหนดการหรือไม่ ๓.ตรวจสอบแบบก่อสร้างและรายละเอียดประกอบทุกครั้ง ว่าครบถ้วนและ	ติดตั้งไฟฟ้า สาธารณะ หมู่ที่ ๕ บ้านทับมะกอก	ต.ค. ๖๖ – ก.ย. ๖๗	ติดตาม ประเมินผล รายงานผู้บริหาร ทราบ

แบบ ปส.๓

ชื่อหน่วยงาน องค์การบริหารส่วนตำบลตำบลชุมพล อำเภอปอไร่ จังหวัดตราด
 รายงานการจัดทำแผนบริหารความเสี่ยง
 ประจำปีงบประมาณ พ.ศ.๒๕๖๗

รหัสความเสี่ยง	โครงการ/กิจกรรม/ภารกิจ หน้าที่สำคัญ	ความเสี่ยง	วิธีการตอบสนอง ความเสี่ยง	ผู้รับผิดชอบ	วิธีการจัดการ ความเสี่ยง	ตัวชี้วัด	ระยะเวลา ดำเนินการ	วิธีการติดตาม และการรายงาน
กช.๐๓	โครงการก่อสร้างรางระบายน้ำคอนกรีตเสริมเหล็ก ถนนด้านที่ ๓ (สี่พันอัมรินทร์) หมู่ที่ ๑ บ้านตำบลชุมพล	๑.ขาดความเข้าใจและการประสานงานในเรื่องการทำสัญญา ๒.ขาดแบบรายละเอียดทำให้การประมาณราคาก่อสร้างผิดพลาด ๓.ขาดการประสานงานที่ดีระหว่าง ผู้รับเหมา ผู้ออกแบบและผู้ควบคุมงาน ๔.เกิดความเข้าใจผิดจากแบบก่อสร้างและรายละเอียดประกอบ ๕.การออกแบบที่ไม่สมบูรณ์ ข้อมูลไม่เพียงพอและไม่ชัดเจน ๖.งานก่อสร้างผิดพลาดไปจากแบบและรายละเอียดประกอบแบบ หรือผิดพลาดไปจากแผนหรือกำหนดการ ๗.การดำเนินงานไม่เสร็จตาม	๑.ประสานงานและทำความเข้าใจถึงการทำสัญญา รวมถึงแบบก่อสร้างและรายละเอียดประกอบระหว่างผู้รับเหมาและเจ้าของโครงการ เพื่อให้เกิดข้อผิดพลาดน้อยที่สุด ไปจนถึงไม่เกิดข้อผิดพลาดเลย ๒.ติดตามการทำงานของผู้รับเหมาอย่างสม่ำเสมอว่าเป็นไปตามแบบก่อสร้าง รายละเอียดประกอบที่ กำหนด และตาม กำหนดการหรือไม่ ๓.ตรวจสอบแบบก่อสร้าง และรายละเอียดประกอบทุกครั้ง ว่าครบถ้วนและชัดเจนหรือไม่	กองช่าง	๑.ประสานงานและทำความเข้าใจถึงการทำสัญญา รวมถึงแบบก่อสร้างและรายละเอียดประกอบระหว่าง เจ้าของโครงการ เพื่อให้เกิดข้อผิดพลาดน้อยที่สุด ไปจนถึงไม่เกิดข้อผิดพลาดเลย ๒.ติดตามการทำงานของผู้รับเหมาอย่างสม่ำเสมอว่าเป็นไปตามแบบก่อสร้าง รายละเอียดประกอบที่ กำหนด และตาม กำหนดการหรือไม่ ๓.ตรวจสอบแบบก่อสร้าง และรายละเอียดประกอบแบบก่อสร้างทุกครั้ง ว่าครบถ้วนและชัดเจนหรือไม่	ก่อสร้างรางระบายน้ำคอนกรีตเสริมเหล็กได้พื้นที่ยาวไม่น้อยกว่า ๑๓๑.๐๐ เมตร	ต.ค. ๖๖ - ก.ย. ๖๗	ติดตาม ประเมินผล รายงานผู้บริหารทราบ

แบบ บส.๓

ชื่อหน่วยงาน องค์การบริหารส่วนตำบลบ้านชุมพล อำเภอปัว จังหวัดตราด

รายงานการจัดทำแผนบริหารความเสี่ยง

ประจำปีงบประมาณ พ.ศ.๒๕๖๗

รหัสความเสี่ยง	โครงการ/กิจกรรม/ภารกิจ อปท.ที่สำคัญ	ความเสี่ยง	วิธีการตอบสนองความเสี่ยง	ผู้รับผิดชอบ	วิธีการจัดการความเสี่ยง	ตัวชี้วัด	ระยะเวลาดำเนินการ	วิธีการติดตามและการรายงาน
กช.๐๓	โครงการวางท่อระบายน้ำถนนลูกรังซอยที่ปทุม ๖ หมู่ที่ ๗ บ้านทับทิมสยาม ๐๑	๑.ขาดความเข้าใจและการประสานงานในเรื่องการทำสัญญา ๒.ขาดแบบรายละเอียดทำให้การประมาณราคาก่อสร้างผิดพลาด ๓.ขาดการประสานงานที่ดีระหว่าง ผู้รับเหมา ผู้ออกแบบและผู้ควบคุมงาน ๔.เกิดความเข้าใจผิดจากแบบก่อสร้างและรายละเอียดประกอบ ๕.การออกแบบที่ไม่สมบูรณ์ ข้อมูลไม่เพียงพอและไม่ชัดเจน ๖.งานก่อสร้างผิดพลาดไปจากแบบและรายละเอียดประกอบแบบ หรือผิดพลาดไปจากแผนหรือกำหนดการ ๗.การดำเนินงานไม่เสร็จตามกำหนดหรืองานไม่ได้คุณภาพ	๑.ประสานงานและทำความเข้าใจถึงการทำสัญญา รวมถึงแบบก่อสร้างและรายละเอียดประกอบ ระหว่าง ผู้รับเหมาและเจ้าของโครงการ เพื่อให้เกิดข้อผิดพลาดน้อยที่สุด ไปจนถึงไม่เกิดข้อผิดพลาดเลย ๒.ติดตามการทำงานของผู้รับเหมาอย่างสม่ำเสมอว่าเป็นไปตามแบบก่อสร้าง รายละเอียดประกอบที่กำหนด และตามกำหนดการหรือไม่ ๓.ตรวจสอบแบบก่อสร้างและรายละเอียดประกอบทุกครั้ง ว่าครบถ้วนและชัดเจนหรือไม่	กองช่าง	๑.ประสานงานและทำความเข้าใจถึงการทำสัญญา รวมถึงแบบก่อสร้างและรายละเอียดประกอบ ระหว่าง ผู้รับเหมาและเจ้าของโครงการ เพื่อให้เกิดข้อผิดพลาดน้อยที่สุด ไปจนถึงไม่เกิดข้อผิดพลาดเลย ๒.ติดตามการทำงานของผู้รับเหมาอย่างสม่ำเสมอว่าเป็นไปตามแบบก่อสร้าง รายละเอียดประกอบที่กำหนด และตามกำหนดการหรือไม่ ๓.ตรวจสอบแบบก่อสร้างและรายละเอียดประกอบทุกครั้ง ว่าครบถ้วนและชัดเจนหรือไม่	วางท่อระบายน้ำคอนกรีตเสริมเหล็ก ขนาด Ø ๘๐.๐๐ เซนติเมตร จำนวน ๓ จุด	ต.ค. ๖๖ - ก.ย. ๖๗	ติดตาม ประเมินผล รายงานผู้บริหารทราบ

ชื่อหน่วยงาน องค์การบริหารส่วนตำบลท่าชุมพล อำเภอป่องไร่ จังหวัดตราด
กำหนดขอบเขตความรับผิดชอบตามประเด็นยุทธศาสตร์/ข้อบัญญัติ/เทศบัญญัติ/อื่น ๆ (ถ้ามี)
ประจำปีงบประมาณ พ.ศ. ๒๕๖๗

(๓)	(๔)	(๕)	(๖)	(๗)	(๘)	(๙)	(๑๐)	(๑๑)
รหัส ความเสี่ยง	โครงการ/กิจกรรม/ ภารกิจ อปท. ที่สำคัญ	ความเสี่ยง	วิธีการตอบสนอง ความเสี่ยง	ผู้รับผิดชอบ	วิธีการจัดการความ เสี่ยง	ตัวชี้วัด	ระยะเวลา ดำเนินการ	วิธีการติดตาม และการ รายงาน
กส.๐๔	โครงการป้องกัน ควบคุมโรคติดต่อ อุต ใหม่ อุตซึ้ และพัฒนา ศักยภาพตำบล ควบคุม โรคเข้มแข็ง	โรคอุบัติใหม่ที่เกิดขึ้น อาจทำให้เจ้าหน้าที่ด้าน สาธารณสุขและด้านสา ธารณภัยขาดความ เชี่ยวชาญ ชำนาญใน การรับมือโรคได้อย่าง เต็มประสิทธิภาพ	ใช้มาตรการเฝ้าระวัง โดยกำหนดข้อมูลที ต้องมีการเก็บ รวบรวม การ วิเคราะห์ การแจ้ง เตือน/การ ดำเนินการเมื่อ เหตุการณ์เกิดขึ้น	กอง สาธารณสุข และ สิ่งแวดล้อม	๑.ประสานหน่วยงาน สาธารณสุขในพื้นที่ เพื่อเฝ้าระวังโรคอุบัติ ใหม่ ๒. ทบทวนโรคอุบัติใหม่ ต้องมีการประชุม หารือโดยเร็วเพื่อ หาทางรับมือ ป้องกัน โรค ๓. จัดทำกิจกรรม โครงการเพื่อพัฒนา ศักยภาพเป็นประจำ ทุกปี	ผู้เข้าร่วมอบรม ร้อยละ ๙๐% ได้รับความรู้และ สามารถนำไปใช้ ป้องกันและ ควบคุมโรคติดต่อ ได้	ต.ค. ๖๖ - ก.ย. ๖๗	ติดตาม ประเมินผล รายงานผู้บริหาร ทราบ

แบบ บส. ๓

ชื่อหน่วยงาน องค์การบริหารส่วนตำบลท่าชุมพล อำเภอปอไร่ จังหวัดตราด
กำหนดขอบเขตความรับผิดชอบตามประเด็นยุทธศาสตร์/ข้อบัญญัติ/เทศบัญญัติ/อื่น ๆ (ถ้ามี)
ประจำปีงบประมาณ พ.ศ. ๒๕๖๗

(๓)	(๔)	(๕)	(๖)	(๗)	(๘)	(๙)	(๑๐)	(๑๑)
รหัส ความเสี่ยง	โครงการ/กิจกรรม/ ภารกิจ อบรม/ ที่สำคัญ	ความเสี่ยง	วิธีการตอบสนอง ความเสี่ยง	ผู้รับผิดชอบ	วิธีการจัดการความ เสี่ยง	ตัวชี้วัด	ระยะเวลา ดำเนินการ	วิธีการติดตาม และการ รายงาน
กส.๐๔	โครงการฝึกอบรมและ พัฒนาศักยภาพให้กับ อาสาสมัครสาธารณสุข ในพื้นที่	โรคอุบัติใหม่บางโรคต้อง ใช้เวลากว่าจะสามารถ ควบคุมโรครณีให้มี ผลกระทบกับสุขภาพ ของประชาชน ศักยภาพ ของ อสม.อาจยังต้อง ได้รับการพัฒนาอย่าง ต่อเนื่อง	ใช้มาตรการเฝ้าระวัง โดยกำหนดข้อมูลที่ ต้องมีการเก็บ รวบรวม การ วิเคราะห์ การแจ้ง เตือน/การ ดำเนินการเมื่อ เหตุการณ์เกิดขึ้น	กอง สาธารณสุข และ สิ่งแวดล้อม	๑.ประสาน รพ.สต. ประเมินศักยภาพของ อสม. ๒.จัดทำกิจกรรม โครงการเพื่อพัฒนา ศักยภาพเป็นประจำ ทุกปี ๓. หากมีโรคอุบัติใหม่ ต้องมีการประชุม หารือโดยเร็วเพื่อ หาทางรับมือ ป้องกัน โรค	ผู้เข้าร่วมอบรม ร้อยละ ๙๐% ได้รับความรู้และมี ทักษะที่จำเป็น เพิ่มขึ้น	ต.ค. ๖๖ - ก.ย. ๖๗	ติดตาม ประเมินผล รายงานผู้บริหาร ทราบ

แบบ บส. ๓

ชื่อหน่วยงาน องค์การบริหารส่วนตำบลท่าชุมพล อำเภอปอไร่ จังหวัดตราด
 กำหนดขอบเขตความรับผิดชอบตามประเด็นยุทธศาสตร์/ข้อบัญญัติ/เทศบัญญัติ/อื่น ๆ (ถ้ามี)
 ประจำปีงบประมาณ พ.ศ.๒๕๖๗

(๓) รหัสความเสี่ยง	(๔) โครงการ/กิจกรรม/ภารกิจ อปท. ที่สำคัญ	(๕) ความเสี่ยง	(๖) วิธีการตอบสนอง	(๗) ผู้รับผิดชอบ	(๘) วิธีการจัดการความเสี่ยง	(๙) ตัวชี้วัด	(๑๐) ระยะเวลาดำเนินการ	(๑๑) วิธีการติดตามและการรายงาน
กส.๐๔	โครงการสัตว์ปลอดโรค คนปลอดภัย จากโรคพิษสุนัขบ้า	การสำรวจและขึ้นทะเบียนหมา-แมว ไม่ครอบคลุมทั้งตำบล ประชาชนผู้เลี้ยงสัตว์เลี้ยงไม่ได้แจ้งขึ้นทะเบียนเพื่อขอรับวัคซีน	ใช้มาตรการเฝ้าระวัง โดยกำหนดข้อมูลที่ต้องมีการเก็บรวบรวม การวิเคราะห์ การแจ้งเตือน/การดำเนินการเมื่อเหตุการณ์เกิดขึ้น	กองสาธารณสุข และสิ่งแวดล้อม	สำรวจและขึ้นทะเบียนหมา-แมว เพื่อให้ได้รับวัคซีนป้องกันโรคพิษสุนัขบ้า	สัตว์ที่เป็นพาหะได้รับวัคซีนพิษสุนัขบ้า จำนวน ๑,๕๐๐ ตัว ครอบคลุม ๑๐๐%	ต.ค. ๖๖ - ก.ย. ๖๗	ติดตามประเมินผล รายงานผู้บริหารทราบ

แบบ บส. ๓

ชื่อหน่วยงาน องค์การบริหารส่วนตำบลบ้านชุมพล อำเภอโพนไธ้ จังหวัดตราด
 กำหนดขอบเขตความรับผิดชอบตามประเด็นยุทธศาสตร์/ข้อบัญญัติ/เทศบัญญัติ/อื่น ๆ (ถ้ามี)
 ประจำปีงบประมาณ พ.ศ.๒๕๖๗

(๓) รหัส ความเสี่ยง	(๔) โครงการ/กิจกรรม/ ภารกิจ อปท. ที่สำคัญ	(๕) ความเสี่ยง	(๖) วิธีการตอบสนอง ความเสี่ยง	(๗) ผู้รับผิดชอบ	(๘) วิธีการจัดการความ เสี่ยง	(๙) ตัวชี้วัด	(๑๐) ระยะเวลา ดำเนินการ	(๑๑) วิธีการติดตาม และการ รายงาน
กส.๐๔	โครงการอบรมผู้ดูแลระบบน้ำดื่ม และระบบน้ำประปาหมู่บ้าน	ผู้ดูแลระบบน้ำดื่ม ระบบน้ำประปาอย่างขาด ความรู้ความเข้าใจใน กระบวนการแก้ไขปัญหา เรื่องคุณภาพน้ำหาก ระบบการผลิตมีปัญหา	ใช้มาตรการเฝ้าระวัง โดยกำหนดข้อมูลที่ต้อง มีเก็บรวบรวม การ วิเคราะห์ การแจ้ง เตือน/การ ดำเนินการเมื่อ เหตุการณ์เกิดขึ้น	กอง สาธารณสุข และ สิ่งแวดล้อม	สำรวจปัญหาจาก กระบวนการผลิตน้ำดื่ม น้ำประปา	ผู้เข้าร่วมอบรม ร้อยละ ๙๕% มี การพัฒนาาระบบ น้ำดื่ม น้ำประปา ให้อยู่ในคุณภาพ ตามที่กรมอนามัย กำหนด	ต.ค. ๖๖ - ก.ย. ๖๗	ติดตาม ประเมินผล รายงานผู้บริหาร ทราบ

แบบ บส. ๓

ชื่อหน่วยงาน องค์การบริหารส่วนตำบลท่าชุมพล อำเภอปอไร่ จังหวัดตราด
กำหนดขอบเขตความรับผิดชอบตามประเด็นยุทธศาสตร์/ข้อบัญญัติ/เทศบัญญัติ/อื่น ๆ (ถ้ามี)
ประจำปีงบประมาณ พ.ศ.๒๕๖๗

(๓)	(๔)	(๕)	(๖)	(๗)	(๘)	(๙)	(๑๐)	(๑๑)
รหัส ความเสี่ยง	โครงการ/กิจกรรม/ ภารกิจ อปท. ที่สำคัญ	ความเสี่ยง	วิธีการตอบสนอง ความเสี่ยง	ผู้รับผิดชอบ	วิธีการจัดการความ เสี่ยง	ตัวชี้วัด	ระยะเวลา ดำเนินการ	วิธีการติดตาม และการ รายงาน
กส.๐๔	โครงการอบรมให้ความรู้ผู้ ประกอบกิจการอันเป็นอันตราย ต่อสุขภาพ	ผู้ประกอบการมีความ ความรู้ ความเข้าใจต่อ ผลกระทบที่เกิดจาก การประกอบกิจการที่ ส่งผลต่อสิ่งแวดล้อม และสุขภาพของ ประชาชนน้อย	ใช้มาตรการเฝ้าระวัง โดยกำหนดข้อมูลที่ต้อง มีเก็บรวบรวม การ วิเคราะห์ การแจ้ง เตือน/การ ดำเนินการเมื่อ เหตุการณ์เกิดขึ้น	กอง สาธารณสุข และ สิ่งแวดล้อม	สำรวจกิจการที่เป็น อันตรายต่อสุขภาพ เพื่อขึ้นทะเบียนและ ให้ความรู้ ส่วน รายการกำกับกิจการ สุ่มตรวจ	ผู้เข้าร่วมอบรมร้อยละ ๙๐% ได้รับ ความรู้และลด ผลกระทบที่ส่งผล ต่อสิ่งแวดล้อม	ต.ค. ๖๖ - ก.ย. ๖๗	ติดตาม ประเมินผล รายงานผู้บริหาร ทราบ

แบบ บส. ๓

ชื่อหน่วยงาน องค์การบริหารส่วนตำบลด่านชุมพล อำเภอบ่อไร่ จังหวัดตราด
กำหนดขอบเขตความรับผิดชอบตามประเด็นยุทธศาสตร์/ข้อบัญญัติ/เทศบัญญัติ/อื่น ๆ (ถ้ามี)
ประจำปีงบประมาณ พ.ศ.๒๕๖๗

(๓)	(๔)	(๕)	(๖)	(๗)	(๘)	(๙)	(๑๐)	(๑๑)
รหัส ความเสี่ยง	โครงการ/กิจกรรม/ ภารกิจ อปท. ที่สำคัญ	ความเสี่ยง	วิธีการตอบสนอง ความเสี่ยง	ผู้รับผิดชอบ	วิธีการจัดการความ เสี่ยง	ตัวชี้วัด	ระยะเวลา ดำเนินการ	วิธีการติดตาม และ รายงาน
กค.๐๒	การประเมินทรัพย์สินเพื่อจัดเก็บ ภาษีที่ดินและสิ่งปลูกสร้างในเขต รับผิดชอบ	ประชาชนแจ้งประเมิน ทรัพย์สินเพื่อขอชำระ ภาษีในเขตพื้นที่ที่ดินที่ มีกฎหมายกำหนด ห้ามมิให้ ทำประโยชน์	ประสานหน่วยงาน ของรัฐที่มีอำนาจใน การดำเนินการยุติ การแจ้งประเมิน ทรัพย์สินของ ประชาชน	กองคลัง	ออกหนังสือแจ้งให้ หน่วยป้องกันและ รักษาป่าที่ ตร.๔ ตรวจสอบพื้นที่ที่ ประชาชนมีคำร้องขอ ชำระภาษีโดยมิได้เข้า ทำกินหรือทำ ประโยชน์ในพื้นที่จริง	สามารถจัดเก็บภาษี ที่ดินและสิ่งปลูก สร้าง ถูกต้องตาม ระเบียบ กฎหมาย	ภายใน ปีงบประมาณ ณ ๒๕๖๗	ประชุมคณะ ผู้บริหาร ผู้ที่มี หน้าที่เกี่ยวข้อง

แบบ บส. ๓

ชื่อหน่วยงาน องค์การบริหารส่วนตำบลท่าชุมพล อำเภอบ่อไร่ จังหวัดตราด
กำหนดขอบเขตความรับผิดชอบตามประเด็นยุทธศาสตร์/ข้อบัญญัติ/เทศบัญญัติ/อื่น ๆ (ถ้ามี)
ประจำปีงบประมาณ พ.ศ.๒๕๖๗

(๓) รหัสความเสี่ยง	(๔) โครงการ/กิจกรรม/ ภารกิจ อปท. ที่สำคัญ	(๕) ความเสี่ยง	(๖) วัตถุประสงค์ของ ความเสี่ยง	(๗) ผู้รับผิดชอบ	(๘) วิธีการจัดการความเสี่ยง	(๙) ตัวชี้วัด	(๑๐) ระยะเวลา ดำเนินการ	(๑๑) วิธีการติดตาม และ รายงาน
กศ.๐๕	การบริหารจัดการสภาพแวดล้อม เพื่อความปลอดภัยอย่างเป็น ระบบ	ความเสี่ยงใน ชีวิตประจำวันของ เด็กปฐมวัยขณะที่มา ศูนย์พัฒนาเด็กเล็ก เช่น ภัยจากอาคาร สถานที่ ภัยจาก บุคคลภายนอก ภัย จากการเดินทาง ภัย จากอัคคีไฟ ภัย	ประสานงานกับ หน่วยงานที่ เกี่ยวข้อง เพื่อติดต่อ วิทยากรให้ ความรู้ และขอรับ การสนับสนุน งบประมาณเพื่อ พัฒนา สภาพแวดล้อม	กองศึกษาฯ	จัดทำโครงการเพื่อจัด กิจกรรมไม่ก่อให้เกิดการ เรียนรู้ของผู้ที่ เกี่ยวข้อง และ โครงการขอรับ งบประมาณในการ จัดการสภาพแวดล้อม ให้มีความเหมาะสม สูงสุด	ช่วยลดการเกิด อุบัติเหตุ การ สูญเสียชีวิตและ ทรัพย์สิน หรือการ ประสบปัญหา สุขภาพที่อาจทำให้ เกิดผลกระทบต่อ ร่างกายและจิตใจ ต่อไปในอนาคต	ภายใน ปีงบประมาณ ณ ๒๕๖๗	รายงานผลการ ดำเนินงานต่อ ผู้บริหาร

