

## คู่มือปฏิบัติงาน

ศูนย์พัฒนาเด็กเล็กสังกัดองค์การบริหารส่วนตำบลด้านชุมพล



องค์การบริหารส่วนตำบลด้านชุมพล อำเภอบ่อไร่ จังหวัดตราด

## คำนำ

การจัดการศึกษาและการให้บริการในศูนย์พัฒนาเด็กเล็กขององค์กรปกครองส่วนท้องถิ่น ศูนย์พัฒนาเด็กเล็กเป็นสถานศึกษาที่ให้การอบรมเลี้ยงดูจัดประสบการณ์และส่งเสริมพัฒนาการเรียนรู้ให้เด็กเล็ก ได้รับการพัฒนาทั้งด้านร่างกาย อารมณ์จิตใจ สังคม และสติปัญญาที่เหมาะสมตามวัยตามศักยภาพของเด็ก แต่ละคน ดังนั้นระยะเวลาการจัดการเรียนรู้และแนวทางการจัดการเรียนรู้ของศูนย์พัฒนาเด็กเล็ก จึงต้อง ดำเนินการอย่างต่อเนื่องและเหมาะสม เพื่อให้เด็กเล็กได้รับการศึกษาและพัฒนาเป็นไปตามวัย แต่ละช่วงอายุ สอดคล้องกับสังคม วัฒนธรรม ภูมิปัญญาท้องถิ่น และหลักสูตรการศึกษาปฐมวัยเพื่อให้เด็กเล็กพร้อมที่จะเข้ารับ การศึกษาในระดับที่สูงขึ้นต่อไป

คู่มือการปฏิบัติงานของศูนย์พัฒนาเด็กเล็กองค์การบริหารส่วนตำบลด่านชุมพล ฉบับนี้ จัดทำขึ้น เพื่อเป็นแนวทางในจัดทำคู่มือการปฏิบัติงานของแต่ละงานของครูและผู้ดูแลเด็ก ซึ่งมีขั้นตอนและแนวทาง มาประยุกต์ใช้ในการจัดทำคู่มือปฏิบัติงาน โดยผู้จัดทำได้ศึกษา ค้นคว้า รวบรวมแนวทางการเขียนคู่มือ การปฏิบัติงาน จากหลายแหล่ง เพื่อให้สอดคล้อง และเป็นไปตามหลักเกณฑ์การจัดทำผลงานของหน่วยงาน ในการจัดทำคู่มือฉบับนี้ หวังว่าจะเป็นประโยชน์สำหรับครูผู้ดูแลเด็ก และต่อผู้ที่ปฏิบัติงานและผู้สนใจทั่วไป ได้นำไปศึกษาเพื่อพัฒนาและเพิ่มประสิทธิภาพในการทำงาน กองการศึกษาฯ ศูนย์พัฒนาสังกัดเด็กเล็กองค์การบริหารส่วนตำบลด่านชุมพล

กองการศึกษา ศาสนา และวัฒนธรรม

# สารบัญ

หน้า

## บทนำ

ความเป็นมา

โครงสร้างของระเบียบ/คู่มือการปฏิบัติงาน

**คู่มือการปฏิบัติงานของศูนย์พัฒนาเด็กเล็กสังกัดองค์การบริหารส่วนตำบลท่าชุมพล**

วัตถุประสงค์

ประโยชน์ของการจัดทำระเบียบปฏิบัติ/คู่มือการปฏิบัติงานฯ

หน้าที่ควบคุม

## ขั้นตอนการปฏิบัติงาน

หน้าที่ของครูผู้ดูแลเด็ก/ผู้ช่วยครูผู้ช่วย/ผู้ดูแลเด็ก

การจัดทำงบประมาณ การเงิน การพัสดุ และการเบิกจ่าย

**การปฏิบัติงานอื่นที่ได้รับมอบหมาย**

**มาตรฐานการปฏิบัติงาน**

**จรรยาบรรณของวิชาชีพ**

ภาคผนวก

- มาตรฐานสถานพัฒนาเด็กปฐมวัยแห่งชาติพ.ศ. ๒๕๖๑
- ระเบียบกระทรวงมหาดไทยว่าด้วยรายได้และการใช้จ่ายเงินของสถานศึกษาสังกัดองค์กรปกครองส่วนท้องถิ่น พ.ศ.๒๕๖๒
- แนวทางและหลักเกณฑ์การจัดทำแผนพัฒนาการจัดการศึกษาขององค์กรปกครองส่วนท้องถิ่น
- มาตรฐานกำหนดตำแหน่ง

## บทนำ

ความเป็นมา/ความจำเป็น/ความสำคัญ

คู่มือการปฏิบัติงาน เปรียบเสมือนเปรียบเสมือนแผนที่บอกเส้นทางการทำงานที่มีจุดเริ่มต้น และสิ้นสุดของกระบวนการ ระบุถึงขั้นตอนและรายละเอียดของกระบวนการต่างๆ ขององค์กรและวิธีควบคุม กระบวนการนั้น มักจัดทำขึ้นสำหรับลักษณะงานที่ซับซ้อน มีหลายขั้นตอนและเกี่ยวข้องกับคนหลายคน สามารถ ปรับปรุงเปลี่ยนแปลงได้เมื่อมีการเปลี่ยนแปลงการปฏิบัติงาน

การจัดทำคู่มือการปฏิบัติงานทำให้ได้งานที่มีคุณภาพตามที่กำหนดผู้ปฏิบัติงานไม่เกิดความ สับสน แต่ละหน่วยงานรู้งานซึ่งกันและกันบุคลากรหรือเจ้าหน้าที่สามารถทำงานแทนกันได้สามารถ เริ่มปฏิบัติงานได้อย่างถูกต้อง และรวดเร็วเมื่อมีการโยกย้ายตำแหน่งงาน ลดขั้นตอนการทำงานที่ซับซ้อน ลดข้อผิดพลาดจากการทำงานที่ไม่เป็นระบบ ช่วยในการออกแบบระบบงานใหม่ และปรับปรุงงาน ซึ่งในการ จัดทำ ผู้ทำจะต้องมีทักษะในด้านการวิเคราะห์การสื่อสารการออกแบบ และการประเมินผลการจัดการความรู้ เรื่องการจัดทำคู่มือการปฏิบัติงาน เพื่อช่วยให้สามารถทำงานได้ง่ายขึ้น คนทำงานรู้งาน ผู้บังคับบัญชา ได้งาน มาตรฐานเดียวกัน องค์กรมีประสิทธิภาพ ผู้รับบริการพึงพอใจ

โครงสร้างของระเบียบปฏิบัติ/คู่มือการปฏิบัติงาน ประกอบด้วย

๑. วัตถุประสงค์ (Objective) เป็นการชี้แจงให้ผู้อ่านทราบถึงวัตถุประสงค์ในการจัดทำเอกสารเรื่องนี้ขึ้นมา

๒. ขอบเขต (Scope) เป็นการชี้แจงให้ผู้อ่านทราบถึงขอบเขตของกระบวนการในคู่มือว่าครอบคลุม ตั้งแต่ขั้นตอนใด ถึงขั้นตอนใด หน่วยงานใด กับใคร ที่ใด และเมื่อใด

๓. ความจำกัดความ (Definition) เป็นการชี้แจงให้ผู้อ่านทราบถึงคำศัพท์เฉพาะ ซึ่งอาจเป็นภาษาไทย หรือภาษาอังกฤษ หรือคำย่อ ที่กล่าวถึงภายใต้ระเบียบปฏิบัตินั้นๆ เพื่อให้เป็นที่เข้าใจตรงกัน

๔. หน้าที่ความรับผิดชอบ (Responsibilities) เป็นการชี้แจงให้ผู้อ่านทราบว่าใครบ้างที่เกี่ยวข้องกับระเบียบปฏิบัตินั้นๆ โดยมักจะเรียงจากผู้มีอำนาจหรือตำแหน่งสูงสุดลงมา

๕. ขั้นตอนการปฏิบัติหรือระเบียบปฏิบัติ (Procedure) เป็นการปฏิบัติขั้นตอนการทำงานอย่างละเอียด ว่าใครทำอะไร ที่ไหน อย่างไร เมื่อใด โดยสามารถจัดทำได้ในรูปแบบต่างๆ ได้แก่การใช้ข้อความ อธิบาย การใช้ ตาราง อธิบาย การใช้แผนภูมิและการใช้Flow Chart

๖. เอกสารอ้างอิง (Reference Document) เป็นการชี้แจงให้ผู้อ่านทราบถึงเอกสารอื่นใดที่ต้องใช้ประกอบคู่กัน หรืออ้างอิงถึงกัน เพื่อให้การปฏิบัติงานนั้นๆ สมบูรณ์ ได้แก่ ระเบียบปฏิบัติอื่นพระราชบัญญัติ กฎหมาย กฎระเบียบ หรือวิธีการทำงาน เป็นต้น

๗. แบบฟอร์มที่ใช้ (Form) เป็นการชี้แจงให้ผู้อ่านทราบถึงแบบฟอร์มต่างๆ ที่ต้องใช้ในการบันทึกข้อมูลของผู้ที่เกี่ยวข้องในการปฏิบัติงานของหน่วยของกระบวนการนั้นๆ

๘. เอกสารบันทึก (Record) เป็นการชี้แจงให้ผู้อ่านทราบว่าบันทึกใดบ้างที่ต้องจัดเก็บข้อจัดเก็บ เป็นข้อมูล หรือหลักฐานของการปฏิบัติงานนั้นๆ พร้อมทั้งระบุถึงผู้รับผิดชอบในการจัดเก็บ สถานที่ ระยะเวลา และวิธีการจัดเก็บ

คู่มือการปฏิบัติงานศูนย์พัฒนาเด็กเล็กองค์การบริหารส่วนตำบลด่านชุมพล

## ๑. วัตถุประสงค์

๑.๑ เพื่อให้ศูนย์พัฒนาเด็กเล็กมีคู่มือการปฏิบัติงานที่ชัดเจน อย่างเป็นลายลักษณ์อักษร ที่แสดงถึงรายละเอียดขั้นตอนการปฏิบัติงานของหน่วยงาน และสร้างมาตรฐานการปฏิบัติงานที่มุ่งไปสู่การบริหารคุณภาพ ทั้งองค์กรอย่างมีประสิทธิภาพ เกิดผลงานที่ได้มาตรฐานเป็นไปตามเป้าหมาย ได้ผลิตผลหรือการบริการที่มีคุณภาพ และบรรลุข้อกำหนดที่สำคัญของกระบวนการ

๑.๒ เพื่อเป็นหลักฐานแสดงวิธีการทำงานที่สามารถถ่ายทอดให้กับผู้เข้ามาปฏิบัติงานใหม่ พัฒนาให้การทำงานเป็นมืออาชีพ และใช้ประกอบการประเมินผลการปฏิบัติงานของบุคลากร รวมทั้งแสดง หรือเผยแพร่ให้กับบุคคลภายนอก หรือผู้ใช้บริการ ให้สามารถเข้าใจและใช้ประโยชน์จากคู่มือการปฏิบัติงาน ที่มีอยู่เพื่อขอการรับบริการที่ตรงกับความต้องการ

## ๒. ประโยชน์ของการจัดทำระเบียบปฏิบัติ/คู่มือการปฏิบัติงาน

๑. เป็นเอกสารอ้างอิงในการทำงาน

๒. ช่วยลดคำถามและลดเวลาในการปฏิบัติงาน

๓. การปฏิบัติงานมีระบบ มาตรฐานเดียวกันทั้งองค์กร

๔. บุคลากร หรือเจ้าหน้าที่ สามารถปฏิบัติงานแทนกันได้

๕. สามารถเริ่มต้นการทำงานได้อย่างถูกต้องกรณีมีการโยกย้าย/สับเปลี่ยนหน้าที่

๖. ได้งานที่มีคุณภาพตามที่กำหนด

๗. ผู้ปฏิบัติงานไม่เกิดความสับสน

๘. ลดขั้นตอนการทำงานที่ซับซ้อน

๙. ลดข้อผิดพลาดจากการทำงานที่ไม่เป็นระบบ

๑๐. ช่วยเสริมสร้างความมั่นใจในการทำงาน

๑๑. ช่วยเสริมสร้างความมั่นใจในการทำงาน

๑๒. ช่วยลดความขัดแย้งที่อาจเกิดขึ้นในการทำงาน

๑๓. ใช้เป็นสื่อในการประสานงาน

๑๔. ช่วยในการออกแบบระบบงานใหม่และปรับปรุงงาน

๑๕. ผู้ปฏิบัติงานทราบรายละเอียด และทำงานได้อย่างถูกต้อง

๑๖. ทราบถึงเทคนิคในการทำงาน

๓. ขอบเขตคู่มือการปฏิบัติงานศูนย์พัฒนาเด็กเล็กขององค์การบริหารส่วนตำบลด่านชุมพล

กำหนดให้ใช้กับศูนย์พัฒนาเด็กเล็กในสังกัดองค์การบริหารส่วนตำบลด้านชุมพล เพื่อให้เป็นแนวทางและ มาตรฐานเดียวกัน

#### ๔. หน้าที่ความรับผิดชอบ

เด็กเล็ก เป็นวัยที่มีความซุกซน เคลื่อนไหวตลอดเวลา สติปัญญาและความคิดมีความเป็นอิสระ แปรเปลี่ยนตามสิ่งแวดล้อมที่พบเห็นใกล้ตัว และชอบลอกเลียนแบบ จึงจำเป็นต้องได้รับการดูแล อย่างใกล้ชิด ให้มีการพัฒนาทั้งด้านร่างกาย จิตใจ อารมณ์ สังคม สติปัญญา และลักษณะนิสัย ดังนั้น ครูผู้ดูแล เด็กซึ่งเป็นผู้ที่อยู่ใกล้ชิดกับเด็กและมีอิทธิพลต่อการปรับเปลี่ยนพฤติกรรมพัฒนาการ ด้านต่างๆ ของเด็กมากที่สุด ในช่วงที่เด็กอยู่ในศูนย์พัฒนาเด็กเล็ก ครูจะต้องเป็นผู้ที่มีความรู้ความสามารถ รู้จัก รับผิดชอบ รักเด็ก อุบนิสัย อ่อนโยน จิตใจโอบอ้อมอารี มีความยุติธรรม มีลักษณะเป็นผู้นำ เพื่อจะเป็นผู้ที่ให้การดูแลเด็กอย่างมี ประสิทธิภาพ เป็นแบบอย่างที่ดีของเด็ก เป็นการวางรากฐานความคิดสติปัญญาอารมณ์สังคมลักษณะนิสัย เสริมสร้างบุคลิกที่ดีให้กับเด็ก ซึ่งเปรียบเสมือนการวางรากฐานของประเทศ

#### ผู้ที่ทำหน้าที่เป็นครูผู้ดูแลเด็กมีบทบาทในการปฏิบัติหน้าที่ดังนี้

๑. ปฏิบัติหน้าที่ตามกิจวัตรของเด็ก ครูผู้ดูแลเด็กจะต้องทำหน้าที่ดูแลเด็กและปฏิบัติตามกิจวัตรประจำวัน ของเด็ก เพื่อให้เด็กมีการเจริญเติบโตมีพัฒนาการทุกด้านตามวัย และมีการเรียนรู้ที่เหมาะสม

๒. ส่งเสริมพัฒนาการและการเรียนรู้ของเด็กในลักษณะบูรณาการ ครูผู้ดูแลเด็กมีหน้าที่ส่งเสริมพัฒนาการ ของเด็กในลักษณะบูรณาการเชิงสร้างสรรค์ กล่าวคือ ให้ เด็กได้ พัฒนา ด้านจิตใจ อารมณ์ สังคม และจริยธรรมไปพร้อมกัน โดยให้โอกาสเด็กเรียนรู้จากสิ่งของ และ ผู้คนที่อยู่ รอบข้าง ซึ่งเด็กจะได้เรียนรู้โดยประสาทสัมผัสทั้ง ๕ การเคลื่อนไหว การเล่น และการลงมือกระทำ ดังนั้น ครูและ ผู้ดูแลเด็ก จะต้องส่งเสริมให้โอกาสเด็กได้พัฒนาอย่างเต็มที่ รวมทั้งปฏิสัมพันธ์กับเด็กด้วยคำพูด และกิริยาท่าทาง ที่นุ่มนวลอ่อนโยน แสดงความรักความอบอุ่น

๓. สังเกต เฝ้าระวัง และบันทึกความเจริญเติบโต พฤติกรรม พัฒนาการด้านต่างๆ ของเด็ก ครูผู้ดูแลเด็ก จะต้องเป็นคนช่างสังเกต เฝ้าระวังปัญหาสุขภาพ พัฒนาการและการเรียนรู้ของเด็ก จดบันทึกพฤติกรรม เพื่อจะเห็นความเปลี่ยนแปลงทั้งปกติและผิดปกติที่เกิดขึ้นกับเด็ก ซึ่งจะนำไปสู่การ ค้นหา สาเหตุเพื่อช่วยเหลือและแก้ไขได้ทันท่วงที

๔. มีการปรับเปลี่ยนพฤติกรรมที่ไม่พึงประสงค์ของเด็ก ครูผู้ดูแลเด็กจะต้องเป็นคนช่างสังเกต มีความรู้และเข้าใจพฤติกรรมที่เป็นปัญหาและไม่พึงประสงค์ ของเด็ก ซึ่งพฤติกรรมนั้น อาจเกิดจากการเจริญเติบโตและ พัฒนาการของเด็ก รวมทั้งการปรับตัวของเด็ก ต่อสิ่งแวดล้อม หากไม่ได้รับการแก้ไขตามแนวทางที่เหมาะสม อาจนำไปสู่ปัญหาพฤติกรรมของเด็กในอนาคต แม้ว่าเด็กแต่ละคนจะแตกต่างกันตามพันธุกรรมและการอบรมเลี้ยงดูแต่ถ้าเข้าใจและช่วยลดพฤติกรรมจะช่วย ขจัดปัญหาที่จะตามมาได้ทันท่วงที

๕. จัดสิ่งแวดล้อมที่ปลอดภัย ถูกสุขลักษณะ เหมาะสมกับการพัฒนาเด็กทุกด้าน ครูผู้ดูแลเด็ก จะต้องดูแล จัดสภาพแวดล้อมทั้งภายในและนอกอาคาร ให้สะอาดถูกสุขลักษณะ ปลอดภัย และมีบรรยากาศเหมาะสมกับ พัฒนาการของเด็ก

๖. ประสานสัมพันธ์ระหว่างศูนย์พัฒนาเด็กเล็กครอบครัวและชุมชน ครูผู้ดูแลเด็กจะต้องเป็นผู้ประสาน สัมพันธ์ระหว่างศูนย์พัฒนาเด็กเล็ก โดยเป็นคนกลางในการสร้าง ความสัมพันธ์ที่ดีระหว่างเด็กกับพ่อแม่ หรือ

ผู้ปกครองสมาชิกในครอบครัว และบุคคลต่างๆในชุมชน เพื่อทราบ ถึงพฤติกรรม พัฒนาการ การเปลี่ยนแปลงของ  
เด็กได้อย่างรวดเร็วและต่อเนื่อง

๗. รู้จักพัฒนาตนเองในทางวิชาการและวิชาชีพ ครูผู้ดูแลเด็กจะต้องเฝ้าหาความรู้ในการพัฒนาตนเองอยู่  
เสมอ ดังนี้

๗.๑ การพัฒนาด้านความรู้ทางวิชาการ และทักษะอาชีพอย่างต่อเนื่อง เช่น การศึกษาหาความรู้การเข้า รับ  
การอบรมเพิ่มเติมอย่างสม่ำเสมอ การติดตามความเปลี่ยนแปลงด้านความรู้และเทคโนโลยีโดย อาศัยสื่อที่  
หลากหลาย รวมทั้งการรวมกลุ่มแลกเปลี่ยนประสบการณ์การศึกษาคุณงานศูนย์พัฒนาเด็กเล็ก/สถานพัฒนาเด็ก เล็กที่  
มีคุณภาพ การเข้าร่วมเป็นสมาชิกและจัดตั้งชมรมเครือข่ายครูผู้ดูแลเด็ก ซึ่งจะก่อให้เกิดประโยชน์โดยตรง แก่ครู  
ผู้ดูแลเด็ก

๗.๒ การพัฒนาด้านบุคลิกภาพ จะต้องเป็นผู้ที่มีคุณลักษณะรักเด็ก อุปนิสัยอ่อนโยน มีกิริยา วาจา นุ่ม  
อ่อนหวาน ใจเย็น รู้จักปรับปรุง และพัฒนาบุคลิกภาพของตนเองอยู่เสมอ

#### **หน้าที่ของครูผู้ดูแลเด็ก**

ครูผู้ดูแลเด็กจะมีความใกล้ชิดกับเด็กตลอดทั้งวัน ดังนั้น จึงมีหน้าที่ ดังนี้

๑. อบรมเลี้ยงดูเด็กตั้งแต่รับเด็กจากผู้ปกครองจนกระทั่งส่งคืนให้ผู้ปกครอง
๒. จัดกิจกรรมประจำวัน เพื่อส่งเสริมพัฒนาการ และเตรียมความพร้อมให้กับเด็ก ให้มีสุขภาพสมบูรณ์  
แข็งแรงและได้รับการพัฒนาทั้งด้านร่างกาย จิตใจ อารมณ์สังคม สติปัญญา และลักษณะนิสัย โดย จัดกิจกรรม  
กลางแจ้ง ในร่ม และจัดมุมกิจกรรมต่างๆ เช่น มุมหนังสือ มุมศิลปะ มุมดนตรี ฯลฯ
๓. ปลุกจิตสำนึกให้เด็กรักชาติ ศาสนา พระมหากษัตริย์ การปกครองระบอบประชาธิปไตย การรักษา  
สิ่งแวดล้อม ความมีระเบียบวินัย มีความรับผิดชอบ ความมีน้ำใจ
๔. ดูแลความปลอดภัยและรักษาความสะอาดภายในและภายนอกอาคารของศูนย์พัฒนาเด็กเล็ก
๕. ให้เด็กเคารพธงชาติและประกอบพิธีกรรมทางศาสนา
๖. สสำรวจรายชื่อเด็กที่เข้ารับการเลี้ยงดูประจำวัน เยี่ยมเยียนผู้ปกครองและเด็ก ในกรณีที่เด็กไม่มาเรียน  
เกิน ๓ วันและในกรณีที่เกิดปัญหาอื่นๆ
๗. จัดเตรียมสถานที่เรียน จัดเตรียมอุปกรณ์การเรียนการสอน โดยเน้นวัสดุที่มีอยู่แล้วในท้องถิ่น จัดอาหาร  
เสริม น้ำดื่ม น้ำใช้จัดทำบันทึกการสอน และบันทึกประจำตัวเด็ก ตลอดจนจัดทำทะเบียนอุปกรณ์ การเรียนการสอน
๘. จัดทำทะเบียน รับมอบ – ส่งมอบ ตามโครงการจัดหาอาหารเสริมนมสำหรับเด็ก
๙. จัดทำบัญชีแสดงรายการอาหารกลางวันรายสัปดาห์ตามโครงการจัดหาอาหารกลางวันสำหรับเด็ก
๑๐. ร่วมกับคณะกรรมการศูนย์พัฒนาเด็กเล็ก ผู้ปกครอง จัดบรรยากาศสิ่งแวดล้อมในบริเวณ ศูนย์พัฒนา  
เด็กเล็ก

การรับสมัครเด็กเล็กเข้าเรียนในศูนย์พัฒนาเด็กเล็กองค์การบริหารส่วนตำบลด่านชุมพล

๑. องค์การบริหารส่วนตำบลด่านชุมพล ประกาศรายละเอียดเกี่ยวกับการรับสมัครเด็กเข้าเรียนในศูนย์  
พัฒนาเด็กเล็ก สังกัดองค์การบริหารส่วนตำบลด่านชุมพล โดยมีการกำหนดระยะเวลาการรับสมัครเป็นปีการศึกษา  
เพื่อให้การพัฒนาเด็กเล็กเป็นไปตามแผนการจัดประสบการณ์และการเรียนรู้

๒. องค์การบริหารส่วนตำบลด่านชุมพล ประกาศรายละเอียดเกี่ยวกับการสมัครเด็กเข้าเรียนในศูนย์พัฒนาเด็กเล็ก สังกัดองค์การบริหารส่วนตำบลด่านชุมพล โดยปิดประกาศไว้ ณ ศูนย์พัฒนาเด็กเล็กสังกัดองค์การบริหารส่วนตำบลด่านชุมพล ณ ที่ทำการองค์การบริหารส่วนตำบลด่านชุมพล ลงในเว็บไซต์ และประชาสัมพันธ์เสียงตามสาย เพื่อประชาสัมพันธ์ให้ผู้ปกครองที่มีเด็กอายุครบตามเกณฑ์ได้ทราบ

๓. การรับเด็กเข้าเรียน กำหนดให้เด็กและผู้ปกครองต้องมีภูมิลำเนาอยู่ในเขตองค์การบริหารส่วนตำบลด่านชุมพล และกรณีรับเด็กนอกเขตบริการ ต้องได้รับความเห็นชอบจากคณะกรรมการศูนย์พัฒนาเด็กเล็ก (กรณีเด็กที่มีเชื้อสัญชาติไทยต้องมีหนังสือรับรอง หรือเอกสารอื่นที่ทางราชการออกให้ตามกฎหมาย)

๔. ศูนย์พัฒนาเด็กเล็กสังกัดองค์การบริหารส่วนตำบลด่านชุมพล จัดประชุมชี้แจงให้ผู้ปกครองทราบเกี่ยวกับ การบริหารจัดการ นโยบาย แนวทางการปฏิบัติของศูนย์พัฒนาเด็กเล็ก

#### **เอกสารหลักฐานที่จะต้องนำมาในวันสมัคร**

๑. ตัวเด็ก
๒. สูติบัตรนักเรียน (ฉบับจริง) พร้อมสำเนา จำนวน ๑ ชุด
๓. สำเนาทะเบียนบ้านนักเรียน (ฉบับจริง) พร้อมสำเนา จำนวน ๑ ชุด
๔. รูปถ่าย ขนาด ๑ นิ้ว( ถ่ายไม่เกิน ๖ เดือน ) จำนวน ๒ รูป
๕. สำเนาทะเบียนบ้านบิดา (ฉบับจริง) พร้อมสำเนา จำนวน ๑ ชุด
๖. สำเนาทะเบียนบ้านมารดา (ฉบับจริง) พร้อมสำเนา จำนวน ๑ ชุด
๗. สำเนาทะเบียนบ้านผู้ปกครอง กรณีกรณีไม่ใช่บิดามารดา (ฉบับจริง) พร้อมสำเนา จำนวน ๑ ชุด
๘. ใบสมัครของศูนย์พัฒนาเด็กเล็ก ที่กรอกข้อความเรียบร้อยแล้ว
๙. สมุดบันทึกสุขภาพ หรือใบรับรองแพทย์ของเด็ก

#### **การออกเยี่ยมบ้านเด็ก**

เพื่อรับทราบข้อมูลพัฒนาการเด็กปฐมวัยเมื่ออยู่ที่บ้าน หากพบปัญหา แล้วก็สามารถร่วมกันแก้ไขเพื่อให้เด็กมีพัฒนาการที่ดี

#### **การบริการให้ยืมสื่อการเรียนการสอนสำหรับผู้ปกครอง**

ให้บริการ ให้คำแนะนำปรึกษากับผู้ปกครองในเรื่องการดูแลเด็กปฐมวัยตามช่วงอายุ ๒-๕ ปี เพื่อส่งเสริมพัฒนาการเด็กตามช่วงวัย

#### **การบริการแหล่งเรียนรู้ศึกษาดูงานให้กับหน่วยงานผู้สนใจ**

เช่น ชุมชน ผู้ปกครอง องค์กรต่างๆ เพื่อแลกเปลี่ยนเรียนรู้การดำเนินงานศูนย์พัฒนาเด็กเล็กคุณภาพด้านการจัดการอบรมเลี้ยงดูการจัดประสบการณ์เรียนรู้กิจกรรมส่งเสริมการเรียนรู้ด้านอาคารสถานที่ สิ่งแวดล้อม ตัวเด็กและเอกสารต่างๆ ที่เกี่ยวข้องกับการดำเนินงาน ให้กับผู้สนใจ สามารถนำไปเป็นแนวทางในการดำเนินงานจัดการศึกษาปฐมวัยได้

#### **การจัดทำแผนพัฒนาการศึกษา**

๑. แผนพัฒนาการศึกษา
๒. แผนปฏิบัติการประจำปีการศึกษา

๓. แผนปฏิบัติการประจำปีงบประมาณ การจัดทำงบประมาณ การเงิน การพัสดุการเบิกจ่าย และการจัดทำเอกสารประกอบฎีกา ของศูนย์ พัฒนาเด็กเล็ก

- ตามระเบียบกระทรวงมหาดไทยว่าด้วยรายได้และการจ่ายเงินของสถานศึกษาสังกัดองค์กรปกครองส่วนท้องถิ่น พ.ศ. ๒๕๖๒

การปฏิบัติงานอื่นที่ได้รับมอบหมาย

- การดูแลความเรียบร้อยอาคารสถานที่สิ่งแวดลอม

- การดูแลตรวจสอบความสะอาดของห้องน้ำและอื่นๆ ตามที่ได้รับมอบหมาย

การใช้มาตรฐานการศึกษา ของศูนย์พัฒนาเด็กเล็ก เพื่อการประกันคุณภาพการศึกษาภายในของศูนย์พัฒนาเด็กเล็กในสังกัดองค์การบริหารส่วนตำบลด่านชุมพล

มาตรฐานด้านที่ ๑ การบริหารจัดการสถานพัฒนาเด็กปฐมวัย

ตัวบ่งชี้ที่ ๑.๑ การบริหารจัดการอย่างเป็นระบบ

ตัวบ่งชี้ย่อย

๑.๑.๑ บริหารจัดการสถานพัฒนาเด็กปฐมวัยอย่างเป็นระบบ

๑.๑.๒ บริหารหลักสูตรสถานพัฒนาเด็กปฐมวัย

๑.๑.๓ บริหารจัดการข้อมูลอย่างเป็นระบบ

ตัวบ่งชี้ที่ ๑.๒ การบริหารจัดการบุคลากรทุกประเภทตามหน่วยงานที่สังกัด

ตัวบ่งชี้ย่อย

๑.๒.๑ บริหารจัดการบุคลากรอย่างเป็นระบบ

๑.๒.๒ ผู้บริหารสถานพัฒนาเด็กปฐมวัย/หัวหน้าระดับปฐมวัย/ผู้ดำเนินกิจการ มี

คุณวุฒิ/ คุณสมบัติเหมาะสม และบริหารงานอย่างมีประสิทธิภาพ

๑.๒.๓ ครู/ผู้ดูแลเด็กที่ทำหน้าที่หลักในการดูแลและพัฒนาเด็กปฐมวัย มีวุฒิการศึกษา/

คุณสมบัติเหมาะสม

๑.๒.๔ บริหารบุคลากรจัดอัตราส่วนของครู/ผู้ดูแลเด็กอย่างเหมาะสมพอเพียงต่อจำนวน

เด็ก ในแต่ละกลุ่มอายุ

เด็ก (อายุ)	อัตราส่วนครู/ผู้ดูแล : เด็ก(คน)	จำนวนเด็กในกลุ่มกิจกรรม
ต่ำกว่า ๑ ปี	๑ : ๓	กลุ่มละไม่เกิน ๖ คน
ต่ำกว่า ๒ ปี	๑ : ๕	กลุ่มละไม่เกิน ๑๐ คน
ต่ำกว่า ๓ ปี	๑ : ๑๐	กลุ่มละไม่เกิน ๒๐ คน
๓ปี-ก่อนเข้า ป.๑	๑ : ๑๕	กลุ่มละไม่เกิน ๓๐ คน

## ตัวบ่งชี้ที่ ๑.๓ การบริหารจัดการสภาพแวดล้อมเพื่อความปลอดภัย

### ตัวบ่งชี้ย่อย

- ๑.๓.๑ บริหารจัดการด้านสภาพแวดล้อมเพื่อความปลอดภัยอย่างเป็นระบบ
- ๑.๓.๒ โครงสร้างและตัวอาคารมั่นคง ตั้งอยู่ในบริเวณและสภาพแวดล้อมที่ปลอดภัย
- ๑.๓.๓ จัดการความปลอดภัยของพื้นที่เล่น/สนามเด็กเล่น และสภาพแวดล้อมภายนอกอาคาร
- ๑.๓.๔ จัดการสภาพแวดล้อมภายในอาคาร ครุภัณฑ์ อุปกรณ์ เครื่องใช้ให้ปลอดภัยเหมาะสม กับการใช้งานและเพียงพอ
- ๑.๓.๕ จัดให้มีของเล่นที่ปลอดภัยได้มาตรฐานมีจำนวนเพียงพอ สะอาด เหมาะสมกับระดับ พัฒนาการของเด็ก
- ๑.๓.๖ ส่งเสริมให้เด็กปฐมวัยเดินทางอย่างปลอดภัย
- ๑.๓.๗ จัดให้มีระบบป้องกันภัยจากบุคคลทั้งภายในและภายนอกสถานพัฒนาเด็กปฐมวัย
- ๑.๓.๘ จัดให้มีระบบรับเหตุฉุกเฉิน ป้องกันอัคคีภัย/ภัยพิบัติตามความเสี่ยงของพื้นที่

## ตัวบ่งชี้ที่ ๑.๔ การจัดการเพื่อส่งเสริมสุขภาพและการเรียนรู้

### ตัวบ่งชี้ย่อย

- ๑.๔.๑ มีการจัดการเพื่อส่งเสริมสุขภาพ ฝึกระวังการเจริญเติบโตของเด็ก และดูแล การเจ็บป่วยเบื้องต้น
- ๑.๔.๒ มีแผนและดำเนินการตรวจสอบอนามัยประจำวัน ตรวจสอบสุขภาพประจำปี และป้องกัน ควบคุมโรคติดต่อ
- ๑.๔.๓ อาคารต้องมีพื้นที่ใช้สอยเป็นสัดส่วนตามกิจวัตรประจำวันของเด็กที่เหมาะสมตามช่วงวัย และการใช้ประโยชน์
- ๑.๔.๔ จัดให้มีพื้นที่/มุมประสบการณ์ และแหล่งเรียนรู้ในห้องเรียนและนอกห้องเรียน
- ๑.๔.๕ จัดบริเวณห้องน้ำ ห้องส้วม ที่แปรงฟัน/ล้างมือให้เพียงพอ สะอาด ปลอดภัย และเหมาะสมกับการใช้งานของเด็ก
- ๑.๔.๖ จัดการระบบสุขาภิบาลที่มีประสิทธิภาพ ครอบคลุมสถานที่ปรุง ประกอบอาหาร น้ำดื่ม น้ำใช้ กำจัดขยะ สิ่งปฏิกูล และพาหะนำโรค
- ๑.๔.๗ จัดอุปกรณ์ภาชนะและเครื่องใช้ส่วนตัวให้เพียงพอกับการใช้งานของเด็กทุกคน และดูแลความสะอาดและปลอดภัยอย่างสม่ำเสมอ

## ตัวบ่งชี้ที่ ๑.๕ การส่งเสริมการมีส่วนร่วมของครอบครัวและชุมชน

### ตัวบ่งชี้ย่อย

- ๑.๕.๑ มีการสื่อสารเพื่อสร้างความสัมพันธ์และความเข้าใจอันดีระหว่างพ่อแม่/ผู้ปกครอง กับสถานพัฒนาเด็กปฐมวัยเกี่ยวกับตัวเด็กและการดำเนินงานของสถานพัฒนาเด็ก ปฐมวัย
- ๑.๕.๒ การจัดกิจกรรมที่พ่อแม่/ผู้ปกครอง/ครอบครัว และชุมชน มีส่วนร่วม

- ๑.๕.๓ ดำเนินงานให้สถานพัฒนาเด็กปฐมวัยเป็นแหล่งเรียนรู้แก่ชุมชนในเรื่องการพัฒนาเด็กปฐมวัย
- ๑.๕.๔ มีคณะกรรมการสถานพัฒนาเด็กปฐมวัย

## มาตรฐานด้านที่ ๒ ครู/ผู้ดูแลเด็กให้การดูแล และจัดประสบการณ์การเรียนรู้และการเล่นเพื่อพัฒนาเด็กปฐมวัย

### ตัวบ่งชี้ที่ ๒.๑ การดูแลและพัฒนาเด็กอย่างรอบด้าน

#### ตัวบ่งชี้ย่อย

- ๒.๑.๑ มีแผนการจัดประสบการณ์การเรียนรู้ที่สอดคล้องกับหลักสูตรการศึกษาปฐมวัยมีการดำเนินงานและประเมินผล
- ๒.๑.๒ จัดพื้นที่/มุมประสบการณ์การเรียนรู้และการเล่นที่เหมาะสมอย่างหลากหลาย
- ๒.๑.๓ จัดกิจกรรมส่งเสริมพัฒนาการทุกด้านอย่างบูรณาการตามธรรมชาติของเด็กที่เรียนรู้ ด้วยประสาทสัมผัส ลงมือทำ ปฏิสัมพันธ์ และการเล่น
- ๒.๑.๔ เลือกใช้สื่อ/อุปกรณ์ เทคโนโลยี เครื่องเล่นและจัดสภาพแวดล้อมภายใน-ภายนอก แหล่งเรียนรู้ที่เพียงพอ เหมาะสม ปลอดภัย
- ๒.๑.๕ เฝ้าระวังติดตามพัฒนาการเด็กรายบุคคลเป็นระยะ เพื่อใช้ผลในการจัดกิจกรรมพัฒนาเด็กทุกคนให้เต็มตามศักยภาพ

### ตัวบ่งชี้ที่ ๒.๒ การส่งเสริมพัฒนาการด้านร่างกายและดูแลสุขภาพ

#### ตัวบ่งชี้ย่อย

- ๒.๒.๑ ให้เด็กอายุ ๖ เดือนขึ้นไป รับประทานอาหารที่ครบถ้วนในปริมาณที่เพียงพอและส่งเสริมพฤติกรรมการกินที่เหมาะสม
- ๒.๒.๒ จัดกิจกรรมให้เด็กได้ลงมือปฏิบัติอย่างถูกต้องเหมาะสมในการดูแลสุขภาพ ความปลอดภัยในชีวิตประจำวัน
- ๒.๒.๓ ตรวจสอบสุขภาพอนามัยของเด็กประจำวัน ความสะอาดของร่างกายฟันและช่องปาก เพื่อคัดกรองโรคและการบาดเจ็บ
- ๒.๒.๔ เฝ้าระวังติดตามการเจริญเติบโตของเด็กเป็นรายบุคคล บันทึกผลภาวะโภชนาการ อย่างต่อเนื่อง
- ๒.๒.๕ จัดให้มีการตรวจสุขภาพร่างกาย ฟันและช่องปาก สายตา หู ตามกำหนด

### ตัวบ่งชี้ที่ ๒.๓ การส่งเสริมพัฒนาการด้านสติปัญญา ภาษาและการสื่อสาร

#### ตัวบ่งชี้ย่อย

- ๒.๓.๑ จัดกิจกรรมส่งเสริมให้เด็กได้สังเกต สัมผัส ลองทำ คิดตั้งคำถาม สืบเสาะหาความรู้ แก้ปัญหา จินตนาการ คิดสร้างสรรค์ โดยยอมรับความคิดและผลงานที่แตกต่างของเด็ก
- ๒.๓.๒ จัดกิจกรรมและประสบการณ์ทางภาษาที่มีความหมายต่อเด็ก เพื่อการสื่อสาร อย่างหลากหลาย ฟีกฟัง พูด ถาม ตอบ เล่าและสนทนาตามลำดับขั้นตอนพัฒนาการ
- ๒.๓.๓ จัดกิจกรรมปลูกฝังให้เด็กมีนิสัยรักการอ่านให้เด็กมีทักษะการดูภาพฟังเรื่องราวพูดเล่า

อ่าน วาด/เขียน เบื้องต้น ตามลำดับพัฒนาการ โดยครู/ ผู้ดูแลเด็ก เป็นตัวอย่างของ การ  
พูด และการอ่านที่ถูกต้อง

๒.๓.๔ จัดให้เด็กมีประสบการณ์เรียนรู้เกี่ยวกับตัวเด็ก บุคคล สิ่งต่างๆ สถานที่ และ ธรรมชาติ  
รอบตัวด้วยวิธีการที่เหมาะสมกับวัยและพัฒนาการ

๒.๓.๕ จัดกิจกรรมและประสบการณ์ด้านคณิตศาสตร์และวิทยาศาสตร์เบื้องต้นตามวัย โดยเด็ก  
เรียนรู้ผ่านประสาทสัมผัส และลงมือปฏิบัติด้วยตนเอง

**ตัวบ่งชี้ที่ ๒.๔** การส่งเสริมพัฒนาการด้านอารมณ์ จิตใจ-สังคม ปฏิสัมพันธ์คุณธรรมและความเป็นพลเมืองดี  
ตัวบ่งชี้ย่อย

๒.๔.๑ สร้างความสัมพันธ์ที่ดีและมั่นคง ระหว่างผู้ใหญ่กับเด็ก จัดกิจกรรมสร้างเสริม ความสัมพันธ์ที่ดี  
ระหว่างเด็กกับเด็ก และการแก้ไขข้อขัดแย้งอย่างสร้างสรรค์

๒.๔.๒ จัดกิจกรรมส่งเสริมให้เด็กมีความสุข แจ่มใส ร่าเริง ได้แสดงออกด้านอารมณ์ ความรู้สึกที่  
ดีต่อตนเอง โดยผ่านการเคลื่อนไหวร่างกาย ศิลปะ ดนตรี ตามความสนใจ และถนัด

๒.๔.๓ จัดกิจกรรมและประสบการณ์ ปฏิสัมพันธ์คุณธรรมให้เด็กใฝ่ดี มีวินัย ซื่อสัตย์ รู้จักสิทธิ และ  
หน้าที่รับผิดชอบของพลเมืองดี รักครอบครัว โรงเรียน ชุมชนและประเทศชาติ ด้วยวิธีที่  
เหมาะสมกับวัย และพัฒนาการ

**ตัวบ่งชี้ที่ ๒.๕** การส่งเสริมเด็กในระยะเปลี่ยนผ่านให้ปรับตัวสู่การเชื่อมต่อในชั้นถัดไป  
ตัวบ่งชี้ย่อย

๒.๕.๑ จัดกิจกรรมกับผู้ปกครองให้เตรียมเด็กก่อนจากบ้านเข้าสู่สถานพัฒนาเด็กปฐมวัย/ โรงเรียน และ  
จัดกิจกรรมช่วงปฐมนิเทศให้เด็กค่อยปรับตัวในบรรยากาศที่เป็นมิตร

๒.๕.๒ จัดกิจกรรมส่งเสริมการปรับตัวก่อนเข้ารับการศึกษาในระดับที่สูงขึ้นแต่ละชั้น จนถึง การ  
เป็นนักเรียนระดับชั้นประถมศึกษาปีที่ ๑

**มาตรฐานด้านที่ ๓** คุณภาพของเด็กปฐมวัย

**\*สำหรับเด็กแรกเกิด - อายุ ๒ ปี (๒ ปี ๑๑ เดือน ๒๙ วัน)**

**ตัวบ่งชี้ที่ ๓.๑ ก** เด็กมีการเจริญเติบโตสมวัย

ตัวบ่งชี้ย่อย

๓.๑.๑ ก เด็กมีน้ำหนักตัวเหมาะสมกับวัยและสูงดีสมส่วน ซึ่งมีบันทึกเป็นรายบุคคล

**ตัวบ่งชี้ที่ ๓.๒ ก** เด็กมีพัฒนาการสมวัย

ตัวบ่งชี้ย่อย

๓.๒.๑ ก เด็กมีพัฒนาการสมวัยโดยรวม ๕ ด้าน

๓.๒.๒ ก รายด้าน : เด็กมีพัฒนาการกล้ามเนื้อมัดใหญ่ (Gross Motor)

๓.๒.๓ ก รายด้าน : เด็กมีพัฒนาการด้านกล้ามเนื้อมัดเล็กและสติปัญญาสมวัย (Fine  
Motor Adaptive)

๓.๒.๔ ก รายด้าน : เด็กมีพัฒนาการด้านการรับรู้และเข้าใจภาษา (Receptive Language)

๓.๒.๕ ก รายด้าน : เด็กมีพัฒนาการการใช้ภาษาสมวัย (Expressive Language)

๓.๒.๖ ก รายด้าน : เด็กมีพัฒนาการการช่วยเหลือตนเองและการเข้าสังคม (Personal Social)

**\*สำหรับเด็ก อายุ ๓ ปี - อายุ ๖ ปี (ก่อนเข้าประถมศึกษาปีที่ ๑)**

**ตัวบ่งชี้ที่ ๓.๑ ข** เด็กมีการเจริญเติบโตสมวัยและมีสุขนิสัยที่เหมาะสม

ตัวบ่งชี้ย่อย

๓.๑.๑ ข เด็กมีน้ำหนักตัวเหมาะสมกับวัยและสูงตีสมส่วน ซึ่งมีบันทึกเป็นรายบุคคล

๓.๑.๒ ข เด็กมีสุขนิสัยที่ดีในการดูแลสุขภาพตนเองตามวัย

๓.๑.๓ ข เด็กมีสุขภาพช่องปากดี ไม่มีฟันผุ

**ตัวบ่งชี้ที่ ๓.๒ ข** เด็กมีพัฒนาการสมวัย

ตัวบ่งชี้ย่อย

๓.๒.๑ ข เด็กมีพัฒนาการสมวัยโดยรวม ๕ ด้าน

**ตัวบ่งชี้ที่ ๓.๓ ข** เด็กมีพัฒนาการด้านการเคลื่อนไหว

ตัวบ่งชี้ย่อย

๓.๓.๑ ข เด็กมีพัฒนาการด้านการใช้กล้ามเนื้อมัดใหญ่ สามารถเคลื่อนไหว และทรงตัว ได้ตามวัย

๓.๓.๒ ข เด็กมีพัฒนาการด้านการใช้กล้ามเนื้อมัดเล็ก และการประสานงานระหว่างตากับมือ ตามวัย

**ตัวบ่งชี้ที่ ๓.๔ ข** เด็กมีพัฒนาการด้านอารมณ์จิตใจ

ตัวบ่งชี้ย่อย

๓.๔.๑ ข เด็กแสดงออก ร่าเริง แจ่มใส รู้สึกมั่นคงปลอดภัย แสดงความรู้สึกที่ดีต่อตนเอง และ ผู้อื่นได้สมวัย

๓.๔.๒ ข เด็กมีความสนใจ และร่วมกิจกรรมต่างๆ อย่างสมวัย ซึ่งรวมการเล่น การทำงาน ศิลปะ ดนตรี กีฬา

๓.๔.๓ ข เด็กสามารถอดทน รอคอย ควบคุมตนเอง ยับยั้งชั่งใจ ทำตามข้อตกลง คำหนึ่งถึงความรู้สึกของผู้อื่น มีกาลเทศะ ปรับตัวเข้ากับสถานการณ์ใหม่ได้ สมวัย

**ตัวบ่งชี้ที่ ๓.๕ ข** เด็กมีพัฒนาการด้านสติปัญญา เรียนรู้และสร้างสรรค์

ตัวบ่งชี้ย่อย

๓.๕.๑ ข เด็กบอกเกี่ยวกับตัวเด็ก บุคคล สถานที่แวดล้อมธรรมชาติและสิ่งต่างๆ รอบตัวเด็ก ได้สมวัย

๓.๕.๒ ข เด็กมีพื้นฐานด้านคณิตศาสตร์ สามารถสังเกต จำแนก และเปรียบเทียบ จำนวน มิติสัมพันธ์ (พื้นที่/ระยะ) เวลา ได้สมวัย

- ๓.๕.๓ ข เด็กสามารถคิดอย่างมีเหตุผล แก้ปัญหาได้สมวัย
- ๓.๕.๔ ข เด็กมีจินตนาการ และความคิดสร้างสรรค์ ที่แสดงออกได้สมวัย
- ๓.๕.๕ ข เด็ก มีความพยายาม มุ่งมั่นตั้งใจ ทำกิจกรรมให้สำเร็จสมวัย

**ตัวบ่งชี้ที่ ๓.๖ ข เด็กมีพัฒนาการด้านภาษาและการสื่อสาร**

ตัวบ่งชี้ย่อย

- ๓.๖.๑ ข เด็กสามารถฟัง พูด จับใจความ เล่า สนทนา และสื่อสารได้สมวัย
- ๓.๖.๒ ข เด็กมีทักษะในการดูรูปภาพ สัญลักษณ์ การใช้หนังสือ รู้จักตัวอักษร การคิดเขียนคำ และการอ่านเบื้องต้นได้สมวัยและตามลำดับพัฒนาการ
- ๓.๖.๓ ข เด็กมีทักษะการวาด การขีดเขียนตามลำดับขั้นตอนพัฒนาการสมวัย นำไปสู่การขีดเขียนคำที่คุ้นเคย และสนใจ
- ๓.๖.๔ ข เด็กมีทักษะในการสื่อสารอย่างเหมาะสมตามวัย โดยใช้ภาษาไทยเป็นหลัก และมีความคุ้นเคยกับภาษาอื่นด้วย

**ตัวบ่งชี้ที่ ๓.๗ ข เด็กมีพัฒนาการด้านสังคม คุณธรรม มีวินัย และความเป็นพลเมืองดี**

ตัวบ่งชี้ย่อย

- ๓.๗.๑ ข เด็กมีปฏิสัมพันธ์กับผู้อื่นได้อย่างสมวัย และแสดงออกถึงการยอมรับความแตกต่าง ระหว่างบุคคล
- ๓.๗.๒ ข เด็กมีความเมตตา กรุณา มีวินัย ซื่อสัตย์ รับผิดชอบต่อตนเองและส่วนรวม และมี ค่านิยมที่พึงประสงค์สมวัย
- ๓.๗.๓ ข เด็กสามารถเล่น และทำงานร่วมกับผู้อื่นเป็นกลุ่ม เป็นได้ทั้งผู้นำและผู้ตาม แก้ไข ข้อขัดแย้งอย่างสร้างสรรค์
- ๓.๗.๔ ข เด็กภาคภูมิใจที่เป็นสมาชิกที่ดีในครอบครัว ชุมชน สถานพัฒนาเด็กปฐมวัย และตระหนักถึงความเป็นพลเมืองดีของประเทศไทย และภูมิภาคอาเซียน

**มาตรฐานการปฏิบัติงาน**

**มาตรฐานที่ ๑** ปฏิบัติกิจกรรมทางวิชาการเกี่ยวกับการพัฒนาวิชาชีพครูอยู่เสมอ การปฏิบัติกิจกรรม ทางวิชาการเกี่ยวกับการพัฒนาวิชาชีพครูหมายถึง การศึกษาค้นคว้าเพื่อพัฒนาตนเอง การเผยแพร่ผลงานทาง วิชาการ และการเข้าร่วมกิจกรรมทางวิชาการที่องค์กรหรือหน่วยงาน หรือ สมาคมจัดขึ้น เช่น การประชุม การอบรม การสัมมนา และการประชุมปฏิบัติการ เป็นต้น ทั้งนี้ ต้องมีผลงาน หรือรายงานที่ปรากฏชัดเจน

**มาตรฐานที่ ๒** ตัดสินใจปฏิบัติกิจกรรมต่าง ๆ โดยคำนึงถึงผลที่จะเกิดกับผู้เรียน การตัดสินใจปฏิบัติ กิจกรรมต่างๆ โดยคำนึงถึงผลที่จะเกิดกับผู้เรียน หมายถึง การเลือกอย่างชาญฉลาด ด้วยความรัก และหวังดี ต่อผู้เรียน ดังนั้น ในการเลือกกิจกรรมการเรียนการสอนและกิจกรรมอื่นๆ ครูต้องคำนึงถึงประโยชน์ที่จะเกิด แก่ผู้เรียน เป็นหลัก

**มาตรฐานที่ ๓** มุ่งมั่นพัฒนาผู้เรียนให้เต็มตามศักยภาพ การมุ่งมั่นพัฒนาผู้เรียน หมายถึง การใช้ความพยายามอย่างเต็มความสามารถของครูที่จะให้ผู้เรียน เกิดการเรียนรู้ให้มากที่สุด ตามความถนัด ความสนใจ ความ

ต้องการ โดยวิเคราะห์วินิจฉัยปัญหาความต้องการ ที่แท้จริงของผู้เรียน ปรับเปลี่ยนวิธีการสอนที่จะให้ได้ผลดี  
กว่าเดิม รวมทั้งการส่งเสริมพัฒนาการด้านต่าง ๆ ตามศักยภาพของผู้เรียนแต่ละคนอย่างเป็นระบบ

**มาตรฐานที่ ๔** พัฒนาแผนการสอนให้สามารถปฏิบัติได้เกิดผลจริง การพัฒนาแผนการสอนให้สามารถ  
ปฏิบัติได้เกิดผลจริง หมายถึง การเลือกใช้ปรับปรุง หรือสร้างแผนการสอน บันทึกการสอน หรือ เตรียมการสอน ใน  
ลักษณะอื่นๆ ที่สามารถนำไปใช้จัดกิจกรรมการเรียน การสอน ให้ผู้เรียนบรรลุวัตถุประสงค์ของการเรียนรู้

**มาตรฐานที่ ๕** พัฒนาสื่อการเรียนการสอนให้มีประสิทธิภาพอยู่เสมอ การพัฒนาสื่อการเรียนการสอน ให้มี  
ประสิทธิภาพ หมายถึง การประดิษฐ์คิดค้น ผลิต เลือกใช้ปรับปรุงเครื่องมืออุปกรณ์เอกสารสิ่งพิมพ์เทคนิค วิธีการ  
ต่าง ๆ เพื่อให้ผู้เรียนบรรลุจุดประสงค์ของการเรียนรู้

**มาตรฐานที่ ๖** จัดกิจกรรมการเรียนการสอนโดยเน้นผลถาวรที่เกิดแก่ผู้เรียน การจัดการเรียนการสอนโดย  
เน้นผลถาวร หมายถึง การจัดการเรียนการสอนที่มุ่งเน้นให้ผู้เรียน ประสบผลสำเร็จในการแสวงหาความรู้ตามสภาพ  
ความแตกต่างของบุคคลด้วยการปฏิบัติจริง และสรุปความรู้ ทั้งหลายได้ด้วยตนเอง ก่อให้เกิดค่านิยมและนิสัยใน  
การปฏิบัติจนเป็นบุคลิกภาพถาวรติดตัวผู้เรียนตลอดไป

**มาตรฐานที่ ๗** รายงานผลการพัฒนาคุณภาพของผู้เรียนได้อย่างมีระบบ การรายงานผลการพัฒนา  
คุณภาพของผู้เรียนได้อย่างมีระบบ หมายถึง การรายงานผลการพัฒนาผู้เรียนที่เกิดจากการ ปฏิบัติการเรียนการ  
สอนให้ครอบคลุมสาเหตุ ปัจจัย และการดำเนินงานที่เกี่ยวข้อง โดยครุณาเสนอรายงานการปฏิบัติในรายละเอียด  
ดังนี้

(๑) ปัญหาความต้องการของผู้เรียนที่ต้องได้รับการพัฒนา และเป้าหมายของการพัฒนาผู้เรียน

(๒) เทคนิค วิธีการ หรือนวัตกรรมการเรียนการสอนที่นำมาใช้เพื่อพัฒนาคุณภาพของผู้เรียน และ ขั้นตอน  
วิธีการใช้เทคนิควิธีการหรือนวัตกรรมนั้น ๆ

(๓) ผลการจัดกิจกรรมการเรียนการสอนตามวิธีการที่กำหนดที่เกิดกับผู้เรียน

(๔) ข้อเสนอแนะแนวทางใหม่ๆ ในการปรับปรุงและพัฒนาผู้เรียนให้ได้ผลดียิ่งขึ้น

**มาตรฐานที่ ๘** ปฏิบัติตนเป็นแบบอย่างที่ดีแก่ผู้เรียน การปฏิบัติตนเป็นแบบอย่างที่ดีหมายถึง การ  
แสดงออก การประพฤติและปฏิบัติในด้านบุคลิกภาพ ทั่วไป การแต่งกาย กิริยา วาจา และจริยธรรมที่เหมาะสมกับ  
ความเป็นครูอย่างสม่ำเสมอ ที่ทำให้ผู้เรียน เลื่อมใส ศรัทธา และถือเป็นแบบอย่าง

**มาตรฐานที่ ๙** ร่วมมือกับผู้อื่นในสถานศึกษาอย่างสร้างสรรค์การร่วมมือกับผู้อื่นในสถานศึกษาอย่าง  
สร้างสรรค์หมายถึง การตระหนักถึงความสำคัญรับฟังความคิดเห็น ยอมรับในความรู้ความสามารถ ให้ความร่วมมือ  
ในการปฏิบัติกิจกรรมต่างๆของเพื่อนร่วมงานด้วย ความ เต็มใจ เพื่อให้บรรลุเป้าหมายของสถานศึกษา และร่วมรับ  
ผลที่เกิดขึ้นจากการกระทำนั้น

**มาตรฐานที่ ๑๐** ร่วมมือกับผู้อื่นอย่างสร้างสรรค์ในชุมชน การร่วมมือกับผู้อื่นในชุมชนอย่างสร้างสรรค์  
หมายถึง การตระหนักในความสำคัญ รับฟังความคิดเห็น ยอมรับในความรู้ความสามารถของบุคคลอื่นในชุมชน และ  
ร่วมมือปฏิบัติงานเพื่อพัฒนางานของสถานศึกษา ให้ชุมชนและสถานศึกษามีการยอมรับซึ่งกันและกัน และ  
ปฏิบัติงานร่วมกันด้วยความเต็มใจ

**มาตรฐานที่ ๑๑** แสวงหาและใช้ข้อมูลข่าวสารในการพัฒนา การแสวงหาและใช้ข้อมูลข่าวสารในการพัฒนา หมายถึง การค้นหา สังเกต จดจำ และรวบรวมข้อมูลข่าวสารตามสถานการณ์ของสังคมทุกด้าน โดยเฉพาะสารสนเทศเกี่ยวกับวิชาชีพครู สามารถวิเคราะห์ วิเคราะห์อย่างมีเหตุผล และใช้ข้อมูลประกอบการ แก้ปัญหา พัฒนาตนเอง พัฒนางาน และพัฒนาสังคมได้อย่าง เหมาะสม

**มาตรฐานที่ ๑๒** สร้างโอกาสให้ผู้เรียนได้เรียนรู้ในทุกสถานการณ์การสร้างโอกาสให้ผู้เรียนได้เรียนรู้ หมายถึง การสร้างกิจกรรมการเรียนรู้โดยการนำเอาปัญหาหรือความจำเป็นในการพัฒนาต่างๆ ที่เกิดขึ้นในการเรียนและการจัดกิจกรรมอื่นๆ ในโรงเรียนมากำหนดเป็นกิจกรรมการเรียนรู้เพื่อนำไปสู่การพัฒนาของผู้เรียน ที่ถาวรเป็นแนวทางในการแก้ปัญหาของครูอีกแบบหนึ่งที่จะนำเอาวิกฤติต่าง ๆ มาเป็นโอกาสในการพัฒนา ครูจำเป็นต้องมอง มุมต่างๆ ของปัญหาแล้วผันมุมของปัญหา ไปในทางการพัฒนา กำหนดเป็นกิจกรรมในการ พัฒนาของผู้เรียน ครูจึงต้องเป็นผู้มองมุมบวกในสถานการณ์ต่างๆ ได้กล้าที่จะเผชิญปัญหาต่างๆ มีสติในการ แก้ปัญหา มิได้ตอบสนองปัญหาต่างๆ ด้วยอารมณ์หรือแค้นแบบตรงตัว ครูสามารถมองหามุมใน ทุกๆ โอกาส มองเห็นแนวทางที่จะนำสู่ผลก้าวหน้าของผู้เรียน

### **จรรยาบรรณของวิชาชีพ**

ผู้ประกอบวิชาชีพทางการศึกษา ต้องมีวินัยในตนเอง พัฒนาตนเองด้านวิชาชีพ บุคลิกภาพและ ทัศนคติให้ทันต่อการพัฒนาทางวิทยาการ เศรษฐกิจ สังคม และการเมืองอยู่เสมอ จรรยาบรรณต่อวิชาชีพ ผู้ประกอบวิชาชีพทางการศึกษา ต้องรักศรัทธาซื่อสัตย์สุจริต และรับผิดชอบต่อวิชาชีพ เป็นสมาชิกที่ดีขององค์กรวิชาชีพ

### **จรรยาบรรณต่อผู้รับบริการ**

(๑) ผู้ประกอบวิชาชีพทางการศึกษา ต้องรัก เมตตา เอาใจใส่ช่วยเหลือส่งเสริมให้กำลังใจแก่ศิษย์ และผู้รับบริการตามบทบาทหน้าที่โดยเสมอหน้า

(๒) ผู้ประกอบวิชาชีพทางการศึกษา ต้องส่งเสริมให้เกิดการเรียนรู้ทักษะ และนิสัยที่ถูกต้องดีงามแก่ ศิษย์และผู้รับบริการตามบทบาทหน้าที่อย่างเต็มความสามารถด้วยความบริสุทธิ์ใจ

(๓) ผู้ประกอบวิชาชีพทางการศึกษาต้องประพฤติปฏิบัติตนเป็นแบบอย่างที่ดีทั้งทางกาย วาจา และจิตใจ

(๔) ผู้ประกอบวิชาชีพทางการศึกษา ต้องไม่กระทำความผิดเป็นปฏิปักษ์ต่อความเจริญทางกาย สติปัญญา จิตใจ อารมณ์และสังคมของศิษย์และผู้รับบริการ

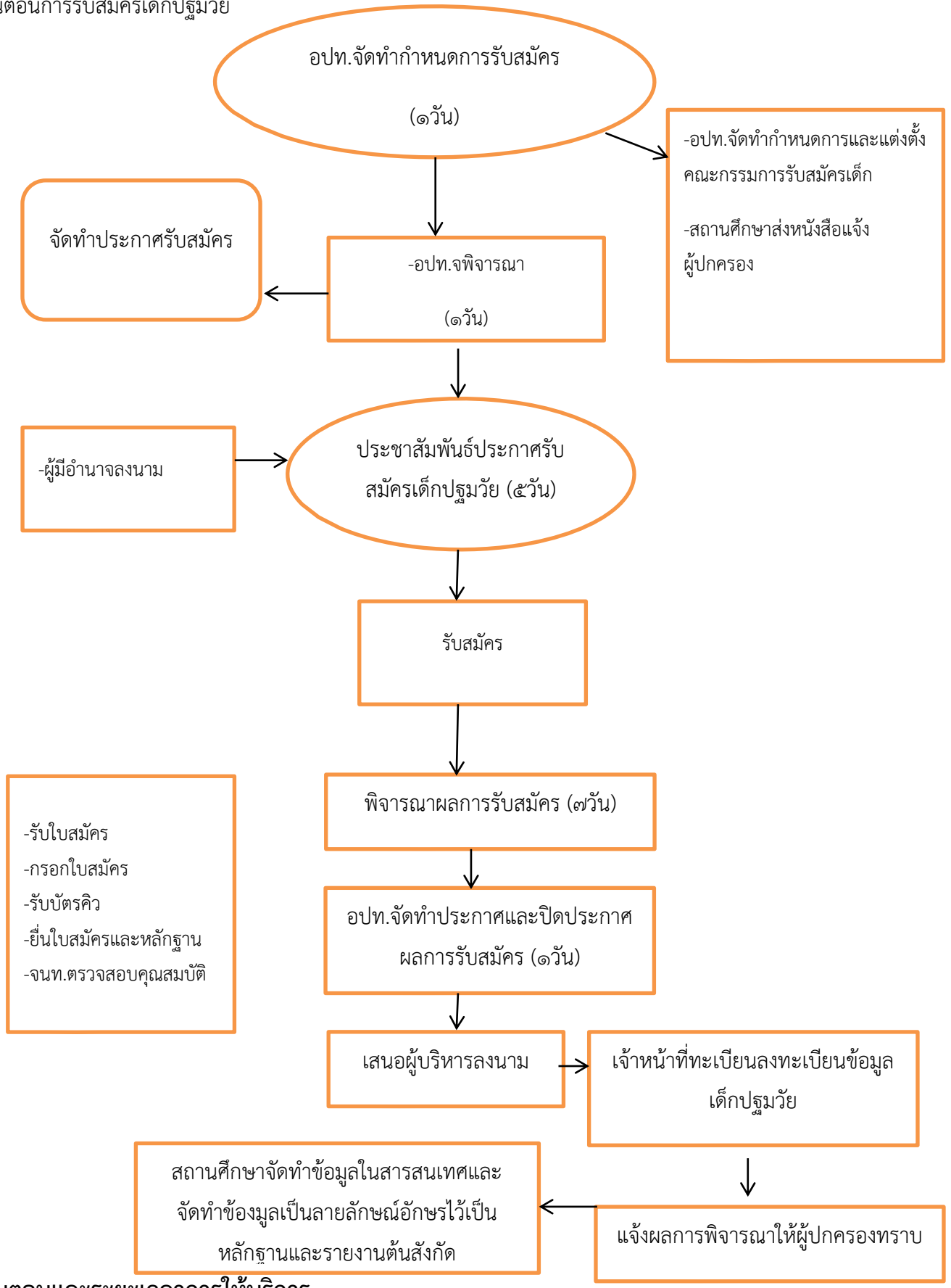
(๕) ผู้ประกอบวิชาชีพทางการศึกษา ต้องให้บริการด้วยความจริงใจและเสมอภาค โดยไม่เรียกรับหรือยอมรับผลประโยชน์จากการใช้ตำแหน่งหน้าที่โดยมิชอบ จรรยาบรรณต่อผู้ร่วมประกอบวิชาชีพ

(๖) ผู้ประกอบวิชาชีพทางการศึกษา พึงช่วยเหลือเกื้อกูลซึ่งกันและกันอย่างสร้างสรรค์โดยยึดมั่นใน ระบบคุณธรรม สร้างความสามัคคีในหมู่คณะ จรรยาบรรณต่อสังคม ผู้ประกอบวิชาชีพทางการศึกษาพึงปฏิบัติตนเป็นผู้นำในการอนุรักษ์และพัฒนาเศรษฐกิจ สังคม ศาสนา ศิลปวัฒนธรรม ภูมิปัญญา สิ่งแวดล้อม รักษาผลประโยชน์ของส่วนรวม และยึดมั่นในการปกครอง ระบอบ ประชาธิปไตยอันมีพระมหากษัตริย์ทรงเป็นประมุข

ภาคผนวก

แผนผังกระบวนการบริหารงานรับสมัครปฐมวัย

ขั้นตอนการรับสมัครเด็กปฐมวัย



ขั้นตอนและระยะเวลาการให้บริการ

๑. ผู้ปกครองนำหลักฐานประกอบการสมัครยื่นต่อเจ้าหน้าที่
๒. เจ้าหน้าที่ตรวจสอบเอกสารหลักฐานการสมัคร
๓. ยื่นใบสมัครและใบมอบตัว เอกสารประกอบ เช่น สำเนาสูติบัตร, สำเนาทะเบียนบ้านของเด็กปฐมวัย และบิดา มารดาหรือผู้ปกครองและสำเนาบัตรประชาชนของบิดา มารดา หรือผู้ปกครอง
๔. พิจารณาอนุมัติ
๕. ประกาศผลการรับสมัคร

ขั้นตอนและระยะเวลาการให้บริการ การรับสมัครเด็กปฐมวัย

