



# แผนบริหารจัดการความเสี่ยง

ประจำปีงบประมาณ

พ.ศ.2568



องค์การบริหารส่วนตำบลด้านชุมพล  
อำเภอบ่อไร่ จังหวัดตราด

## คำนำ

ด้วยพระราชบัญญัติวินัยการเงินการคลังของรัฐ พ.ศ.2561 มีผลบังคับใช้เมื่อวันที่ 20 เมษายน 2561 โดยมาตรา 79 บัญญัติให้หน่วยงานของรัฐจัดให้มีการตรวจสอบภายใน การควบคุมภายใน และการบริหารจัดการความเสี่ยง โดยให้ถือปฏิบัติตามมาตราฐานและหลักเกณฑ์ที่กระทรวงการคลังกำหนดและกระทรวงการคลังได้กำหนดหลักเกณฑ์กระทรวงการคลังว่าด้วยมาตรฐานและหลักเกณฑ์ปฏิบัติการบริหารสำหรับหน่วยงานของรัฐ พ.ศ.2562 มีผลบังคับใช้ตั้งแต่วันที่ ๑ ตุลาคม 2562 โดยองค์การปกครองส่วนท้องถิ่นถือเป็นหน่วยงานของรัฐตามหลักเกณฑ์นี้

องค์การบริหารส่วนตำบลด้านชุมพล จึงได้จัดทำแผนการบริหารจัดการความเสี่ยง ประจำปีงบประมาณ พ.ศ. 2567 เพื่อใช้เป็นกรอบหรือแนวทางพื้นฐานในการติดตามประเมินผล รวมทั้งการรายงานผล เกี่ยวกับการบริหารจัดการความเสี่ยง อันจะทำให้เกิดความเชื่อมั่นอย่างสมเหตุสมผลต่อผู้ที่เกี่ยวข้องทุกฝ่ายและการบริหารงานขององค์การบริหารส่วนตำบลด้านชุมพล สามารถบรรลุตามวัตถุประสงค์ที่กำหนดไว้อย่างมีประสิทธิภาพ

องค์การบริหารส่วนตำบลด้านชุมพล

# สารบัญ

	หน้า
<b>บทที่ ๑ บทนำ</b>	<b>1</b>
๑. หลักการและเหตุผล	
๒. วัตถุประสงค์ของการบริหารจัดการความเสี่ยง	
๓. เป้าหมาย	
๔. นิยามความเสี่ยง	
<b>บทที่ ๒ ข้อมูลพื้นฐานขององค์การบริหารส่วนตำบ่านชุมพล</b>	<b>3</b>
๑. สภาพทั่วไปและข้อมูลพื้นฐาน	
๒. วิสัยทัศน์	
๓. ภารกิจ	
๔. ยุทธศาสตร์	
๕. โครงสร้างส่วนราชการภายใน	
<b>บทที่ ๓ กระบวนการบริหารจัดการความเสี่ยง</b>	<b>26</b>
๑. แนวทางการบริหารความเสี่ยง	
๒. คณะทำงานบริหารความเสี่ยง	
3. กระบวนการบริหารความเสี่ยง	
<b>บทที่ ๔ แผนบริหารจัดการความเสี่ยง</b>	<b>38</b>
- แบบรายงานการระบุและประเมินความเสี่ยง (แบบ บส.1)	
- แบบรายงานการตอบสนองความเสี่ยง (แบบ บส.2)	
- แผนบริหารจัดการความเสี่ยง (แบบ บส.3)	

# บทที่ 1 บทนำ

## ๑. หลักการและเหตุผล

ด้วยพระราชบัญญัติวินัยการเงินการคลังของรัฐ พ.ศ. 2561 มาตรา 79 บัญญัติให้หน่วยงานของรัฐจัดให้มีการตรวจสอบภายใน การควบคุมภายใน และการบริหารจัดการความเสี่ยง โดยให้ถือปฏิบัติตามมาตรฐาน และหลักเกณฑ์ที่กระทรวงการคลังกำหนด ซึ่งกระทรวงการคลังได้กำหนดหลักเกณฑ์กระทรวงการคลังว่าด้วย มาตรฐานและหลักเกณฑ์ปฏิบัติการบริหารจัดการความเสี่ยงสำหรับหน่วยงานของรัฐ พ.ศ. 2562 ขึ้น เพื่อให้ หน่วยงานของรัฐจัดให้มีการบริหารจัดการความเสี่ยง เพื่อให้การดำเนินงานบรรลุวัตถุประสงค์ตามยุทธศาสตร์ที่ หน่วยงานของรัฐกำหนดไว้การบริหารความเสี่ยงเป็นเครื่องมือทางกลยุทธ์ที่สำคัญตามหลักการกำกับดูแลกิจการ ที่ดี ที่จะช่วย ให้การบริหารงานและการตัดสินใจด้านต่างๆ เพราะภายใต้สภาวะการดำเนินงานทุกหน่วยงาน ล้วน มีความเสี่ยง ซึ่งเป็นความไม่แน่นอนที่อาจจะส่งผลกระทบต่อการทำงานหรือเป้าหมายของหน่วยงาน จึง จำเป็นต้องมีการ บริหารจัดการความเสี่ยง โดยการระบุความเสี่ยงว่ามีปัจจัยใดบ้างที่กระทบต่อการดำเนินงาน หรือเป้าหมายของ หน่วยงาน วิเคราะห์ความเสี่ยงจากโอกาสและผลกระทบที่เกิดขึ้น จัดลำดับความสำคัญของ ความเสี่ยง กำหนด แนวทางในการจัดการความเสี่ยง เพื่อลดความสูญเสียและโอกาสที่จะทำให้เกิดความเสียหาย แก่หน่วยงาน

ดังนั้น องค์การบริหารส่วนตำบลด่านชุมพล จึงได้จัดทำแผนการบริหารจัดการความเสี่ยงขึ้น สำหรับ ใช้ เป็นแนวทางในการบริหารปัจจัยและควบคุมกิจกรรม รวมทั้งกระบวนการดำเนินงานต่างๆ เพื่อลดมูลเหตุที่จะทำ ให้เกิดความเสียหาย ให้ระดับของความเสี่ยงและผลกระทบที่จะเกิดขึ้นในอนาคตอยู่ในระดับที่สามารถยอมรับ ควบคุม และตรวจสอบได้

## ๒. วัตถุประสงค์ของแผนการบริหารจัดการความเสี่ยง

๑. เพื่อให้ผู้บริหารและพนักงานส่วนตำบล เข้าใจหลักการและกระบวนการบริหารความเสี่ยงของ องค์การบริหารส่วนตำบลด่านชุมพล

๒. เพื่อให้ผู้ปฏิบัติงานได้รับทราบขั้นตอน และกระบวนการในการบริหารความเสี่ยง

๓. เพื่อให้มีการปฏิบัติตามกระบวนการบริหารความเสี่ยงขององค์การบริหารส่วนตำบลด่านชุมพล อย่างเป็นระบบและต่อเนื่อง

๔. เพื่อใช้เป็นเครื่องมือในการบริหารความเสี่ยงขององค์การบริหารส่วนตำบลด่านชุมพล

๕. เพื่อลดโอกาสและผลกระทบของความเสี่ยงที่จะเกิดขึ้นกับองค์การบริหารส่วนตำบลด่านชุมพล

### ๓. เป้าหมาย

๑. ผู้บริหารและพนักงานส่วนตำบลด้านชุมพล มีความรู้ความเข้าใจเรื่องการบริหารความเสี่ยงเพื่อนำไปใช้ในการดำเนินงานตามยุทธศาสตร์และแผนการดำเนินงานประจำปี ให้บรรลุตามวัตถุประสงค์และเป้าหมายที่กำหนดไว้

๒. ผู้ปฏิบัติงานสามารถระบุความเสี่ยง วิเคราะห์ความเสี่ยง ประเมินความเสี่ยง และจัดการความเสี่ยงให้อยู่ในระดับที่ยอมรับได้

๓. สามารถนำแผนการบริหารจัดการความเสี่ยงไปใช้ในการปฏิบัติงานได้

๔. การบริหารจัดการความเสี่ยงถูกกำหนดขึ้นอย่างเหมาะสมครอบคลุมทุกกิจกรรมในองค์การบริหารส่วนตำบลด้านชุมพล

### ๔. นิยามความเสี่ยง

ความเสี่ยง หมายถึง โอกาสหรือเหตุไม่พึงประสงค์อาจทำให้องค์การประสบผลกระทบให้เกิดความเสียหาย ทำให้วัตถุประสงค์และเป้าหมายที่องค์กรกำหนดไว้เบี่ยงเบนไปหรือไม่ประสบผลสำเร็จ ทั้งในด้านกลยุทธ์ การเงิน การดำเนินงาน และกฎระเบียบหรือกฎหมายที่เกี่ยวข้อง

การบริหารความเสี่ยง หมายถึง กระบวนการที่ใช้ในการบริหารจัดการปัจจัย และควบคุมกิจกรรมรวมทั้งกระบวนการดำเนินงานต่างๆ เพื่อให้โอกาสที่จะเกิดเหตุการณ์ความเสี่ยงลดลง หรือผลกระทบของความเสียหายจากเหตุการณ์ความเสี่ยงลดลงอยู่ในระดับที่องค์กรยอมรับได้

การตอบสนองความเสี่ยง หมายถึง การพิจารณาเลือกวิธีการที่ควรกระทำเพื่อจัดการกับความเสี่ยงที่อาจเกิดขึ้นตามผลการประเมินความเสี่ยงซึ่งต้องพิจารณาโอกาสที่จะเกิดและผลกระทบที่จะเกิดขึ้น โดยเปรียบเทียบระดับความเสี่ยงที่เกิดกับระดับความเสี่ยงที่ยอมรับได้ และความคุ้มค่าในการบริหารความเสี่ยงที่เหลืออยู่ วิธีการที่ใช้ในปัจจุบัน คือ

1. การหลีกเลี่ยงความเสี่ยง คือ การหลีกเลี่ยงหรือหยุดการกระทำที่ก่อให้เกิดความเสี่ยง เช่น งานส่วนใดที่องค์กรไม่ถนัด อาจหลีกเลี่ยงหรือหยุดการทำงานในส่วนนั้น และอาจใช้การจ้างงานภายนอกแทน

2. การลดความเสี่ยง คือการลดโอกาสที่จะเกิดหรือลดผลกระทบหรือลดทั้งสองส่วน โดยการจัดให้มีระบบการควบคุมต่างๆเพื่อป้องกัน หรือค้นพบความเสี่ยงอย่างเหมาะสมทันเวลา

3. การแบ่งความเสี่ยง คือการลดโอกาสที่จะเกิดหรือลดผลกระทบ หรือลดทั้งสองส่วนโดยการหาผู้ร่วมรับผิดชอบความเสี่ยง เช่น การทำประกันต่างๆ

4. การยอมรับความเสี่ยง คือการไม่ต้องทำอะไรเพิ่มเติมเนื่องจากมีความเห็นว่าความเสี่ยงมีโอกาที่จะเกิดขึ้นน้อย และผลกระทบจากการเกิดก็น้อยด้วย

## บทที่ 2 สภาพทั่วไปและข้อมูลพื้นฐาน

### สภาพทั่วไปและข้อมูลพื้นฐาน

#### 1. ด้านกายภาพ

ตำบลด้านชุมพล เดิมเป็นชุมชนของชาวชองซึ่งเป็นชุมชนดั้งเดิม และต่อมาในสมัยของสมเด็จพระเจ้าตากสิน ได้มีการยกทัพเพื่อไปตีเขมร กำลังพลได้มารวมกำลังกัน ณ ที่แห่งนี้ ซึ่งมีขุนด่านเป็นผู้ปกครอง สถานที่นี้เป็นจุดหน้าด่านที่จะเดินทางไปยังเขมร เมื่อเสร็จสิ้นสงครามก็ยังมีคนตกค้างอยู่รวมกันเป็นชุมชนใหญ่ จนกลายเป็นเขตปกครองหมู่บ้านและตำบลเมื่อปี พ.ศ.2457 โดยมีหลวงพลเป็นผู้ปกครองคนแรก

เดิมตำบลด้านชุมพลขึ้นกับอำเภอเขาสมิง ต่อมาในปี พ.ศ.2513 ได้แบ่งเขตปกครองอำเภอเขาสมิงออกมาเป็นกิ่งอำเภอบ่อไร่ ตำบลด้านชุมพลจึงขึ้นกับกิ่งอำเภอบ่อไร่ ปี พ.ศ.2524 ได้ยกฐานะกิ่งอำเภอบ่อไร่เป็นอำเภอบ่อไร่ ทางราชการได้แยกหมู่บ้านของตำบลด้านชุมพลไปจัดตั้งเป็นตำบลนนทรี ซึ่งในขณะนั้นตำบลด้านชุมพลมี 6 หมู่บ้าน

ต่อมาเมื่อวันที่ 1 กันยายน 2543 กรมการปกครองได้แยกหมู่บ้านทับทิมสยาม 01 จากหมู่ที่ 1 เป็นหมู่ที่ 7 ปัจจุบันตำบลด้านชุมพลจึงมีหมู่บ้านทั้งหมด 7 หมู่บ้าน

เมื่อวันที่ 23 กุมภาพันธ์ 2540 ประกาศกระทรวงมหาดไทย ได้จัดตั้งสภาตำบลด้านชุมพลเป็นองค์การบริหารส่วนตำบลด้านชุมพล โดยประกาศในราชกิจจานุเบกษา เล่ม 113 ตอนพิเศษ 52ง ลว.25 ธันวาคม 2539 และมีสภาองค์การบริหารส่วนตำบลด้านชุมพล ชุดแรกเมื่อวันที่ 10 พฤษภาคม 2540

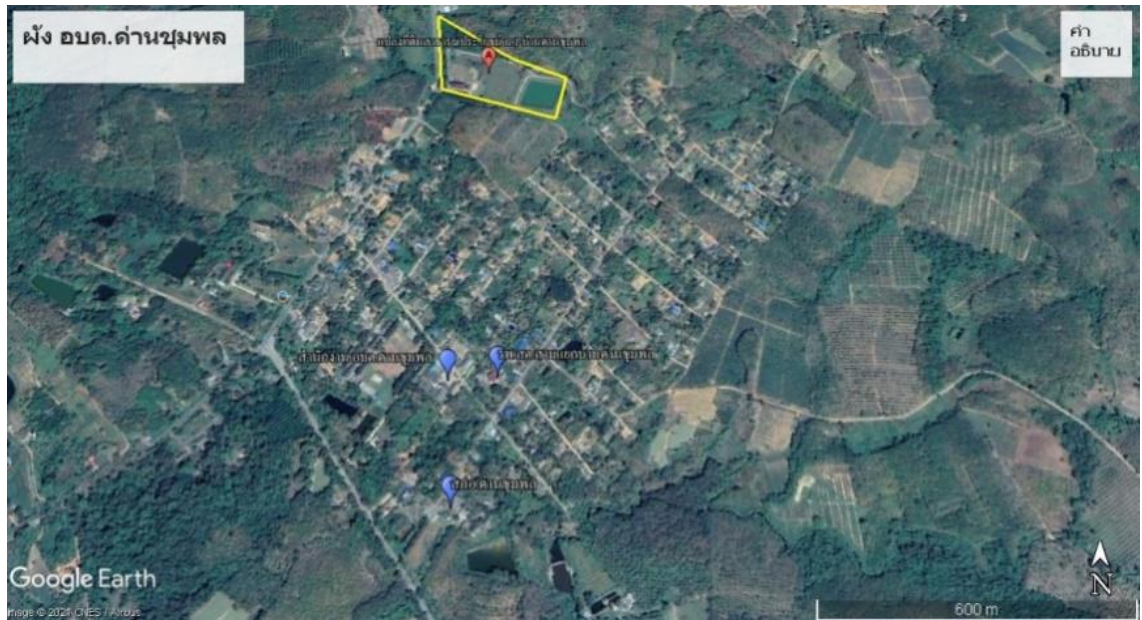
เว็บไซต์ องค์การบริหารส่วนตำบลด้านชุมพล [www.danchumpon.go.th](http://www.danchumpon.go.th)

E-mail address [danchumpon@hotmail.com](mailto:danchumpon@hotmail.com)

โทร 08 – 6139 – 3210 510843 – 039 , แฟกซ์ 039 – 510843

#### 1.1 ที่ตั้ง

- ทิศเหนือ จด ตำบลนนทรี อำเภอบ่อไร่
- ทิศใต้ จด ตำบลท่ากุ่ม ตำบลห้วยแร้ง อำเภอเมืองตราด
- ทิศตะวันออก จด ประเทศกัมพูชา
- ทิศตะวันตก จด ตำบลห้วยแร้ง อำเภอเมืองตราด และวังตะเคียน อำเภอเขาสมิง
  - ระยะห่างจากจังหวัดตราด 32 กิโลเมตร
  - ระยะห่างจากอำเภอบ่อไร่ 20 กิโลเมตร



เนื้อที่ ตำบลด่านชุมพล มีเนื้อที่ประมาณ 233 ตารางกิโลเมตร หรือ 145,625 ไร่  
รูปร่างคล้ายสี่เหลี่ยมผืนผ้า

หมู่บ้าน	พื้นที่ (ไร่)
หมู่ที่ 1 บ้านด่านชุมพล	18,625
หมู่ที่ 2 บ้านเขาขาด	11,375
หมู่ที่ 3 บ้านคลองแสง	23,250
หมู่ที่ 4 บ้านทางกลาง	10,625
หมู่ที่ 5 บ้านทับมะกอก	22,500
หมู่ที่ 6 บ้านปะเตา	12,500
หมู่ที่ 7 บ้านทับทิมสยาม 01	46,750

## 1.2 ลักษณะภูมิประเทศ

ตำบลด้านชุมพล มีพื้นที่ส่วนใหญ่เป็นที่ราบเชิงเขา มีเนินเขาเตี้ยๆ บริเวณที่ติดต่อกับประเทศกัมพูชาเป็นป่าทึบ ระยะทางประมาณ 15 กิโลเมตร

## 1.3 ลักษณะภูมิอากาศ

ในฤดูต่างๆ อุณหภูมิไม่แตกต่างกันมากนักไม่ว่าจะเป็นฤดูร้อน ฤดูหนาว อุณหภูมิเฉลี่ยอยู่ระหว่าง 26 - 29 องศาเซลเซียส มีปริมาณฝนตกชุกมาก โดยมีฝนตกปีละประมาณ 7 - 8 เดือน

## 1.4 ลักษณะของดิน

ตำบลด้านชุมพล คุณภาพดินส่วนใหญ่เป็นดินจืด ดินเค็ม และดินปนทราย

## 2. ด้านการเมืองการ/ปกครอง

### 2.1 เขตการปกครอง

จำนวนหมู่บ้านในตำบลด้านชุมพลมีทั้งสิ้น 7 หมู่บ้าน

( ข้อมูล ณ กันยายน 2565 )

หมู่ที่ 1	บ้านด้านชุมพล	ผู้ใหญ่บ้าน นางจารึก เนตรวงศ์	08-9834-9348
หมู่ที่ 2	บ้านเขาขาด	กำนันตำบลด้านชุมพล นายจักรวาล เพลิงภากร	08-1864-2487
หมู่ที่ 3	บ้านคลองแสง	ผู้ใหญ่บ้าน นายบัญญัติ เอกนิกร	6735-1018-08
หมู่ที่ 4	บ้านทางกลาง	ผู้ใหญ่บ้าน นายโด่งดัง นามโคตร	06-4352-9365
หมู่ที่ 5	บ้านทับมะกอก	ผู้ใหญ่บ้าน นายสุวัฒน์ กิจจานนท์	08-1-8163885
หมู่ที่ 6	บ้านปะเตา	ผู้ใหญ่บ้าน นายเดชา ขวัญอยู่	08-5084-5797
หมู่ที่ 7	บ้านทับทิมสยาม 01	ผู้ใหญ่บ้าน นายพิทักษ์ สังข์เวช	08-9930-3128

โดยมีหมู่ที่ 1 บ้านด้านชุมพล เป็นหมู่บ้านป้องกันตนเองชายแดน (ปชต.)

หมู่ที่ 1 - 7 เป็นหมู่บ้านอาสาพัฒนาและป้องกันตนเอง (อพป.)

### 2.2 การเลือกตั้ง

การเลือกตั้งผู้บริหารและสมาชิกสภาองค์การบริหารส่วนตำบล ตามพระราชบัญญัติสภาตำบล พ.ศ.2537 และที่แก้ไขเพิ่มเติมถึงปัจจุบัน มีจำนวน 7 หมู่บ้าน 8 หน่วยเลือกตั้ง

## 3. ประชากร

( ข้อมูล ณ กันยายน 2565 )

3.1 ข้อมูลเกี่ยวกับจำนวนประชากร ประชากรทั้งสิ้น 5,637 คน

ชาย 2,998 คน

หญิง 2,639 คน

จำนวนครัวเรือนทั้งสิ้น 2,157 ครัวเรือน

แยกเป็นรายหมู่บ้าน ซึ่งประกอบไปด้วยจำนวนหลังคาเรือน ดังนี้

รายชื่อหมู่บ้าน	จำนวนประชากร			จำนวนครัวเรือน
	ทั้งหมด	ชาย	หญิง	
หมู่ที่ 1 บ้านด่านชุมพล	1,844 คน	928 คน	916 คน	694 ครัวเรือน
หมู่ที่ 2 บ้านเขาขาด	696 คน	369 คน	327 คน	415 ครัวเรือน
หมู่ที่ 3 บ้านคลองแสง	795 คน	425 คน	370 คน	302 ครัวเรือน
หมู่ที่ 4 บ้านทางกลาง	479 คน	267 คน	212 คน	192 ครัวเรือน
หมู่ที่ 5 บ้านทับมะกอก	484 คน	272 คน	212 คน	259 ครัวเรือน
หมู่ที่ 6 บ้านปะเตา	697 คน	338 คน	299 คน	236 ครัวเรือน
หมู่ที่ 7 บ้านทับทิมสยาม 01	725 คน	401 คน	324 คน	181 ครัวเรือน
<b>รวม</b>	<b>5,660 คน</b>	<b>3,000 คน</b>	<b>2,660 คน</b>	<b>2,279 ครัวเรือน</b>

### 3.2 ช่วงอายุและจำนวนประชากร

ช่วงอายุ (ปี)	ชาย (คน)	หญิง (คน)	รวม
0 -10	425	337	762
11 - 20	414	370	784
21 - 30	448	403	851
31 - 40	448	373	821
41 - 50	487	423	910
51 - 60	364	357	721
61 - 70	240	214	454
71 - 80	124	116	240
81 - 90	44	42	86
91 - 100	4	3	7
100 ปีขึ้นไป	-	1	1

## 4. สภาพทางสังคม

### 4.1 การศึกษา

- โรงเรียน 4 แห่ง
  - 1) โรงเรียนบ้านป้องกันตนเองด้านชุมพล (อนุบาล - ม.3)
  - 2) โรงเรียนบ้านปะเตา (อนุบาล - ป.6)
  - 3) โรงเรียนบ้านด้านชุมพล (อนุบาล - ป.6)
  - 4) โรงเรียนศึกษาสงเคราะห์ตราด โรงเรียนประจำสังกัดกรมสามัญศึกษา (ป.1 - ม.6)
- ศูนย์พัฒนาเด็กเล็ก 3 แห่ง
  - 1) ศูนย์พัฒนาเด็กเล็กบ้านด้านชุมพล
  - 2) ศูนย์พัฒนาเด็กเล็กบ้านทับทิมสยาม 01
  - 3) ศูนย์พัฒนาเด็กเล็กบ้านคลองแสง - ปะเตา
- ที่อ่านหนังสือพิมพ์ประจำหมู่บ้าน 3 แห่ง
- ห้องสมุดประจำตำบล 1 แห่ง
- ศูนย์การเรียนรู้ชุมชนเฉลิมพระเกียรติตำบลด้านชุมพล 1 แห่ง
- หอกระจายข่าวประจำหมู่บ้าน 7 แห่ง
- ศูนย์การเรียนรู้ ICT ชุมชนตำบลด้านชุมพล 1 แห่ง

### 4.2 สาธารณสุข

- โรงพยาบาลส่งเสริมสุขภาพตำบล 3 แห่ง (หมู่ที่ 1, หมู่ที่ 3, หมู่ที่ 7)
  - 1) โรงพยาบาลส่งเสริมสุขภาพตำบลบ้านสามแยกด้านชุมพล
  - 2) โรงพยาบาลส่งเสริมสุขภาพตำบลบ้านทับทิมสยาม 01
  - 3) โรงพยาบาลส่งเสริมสุขภาพตำบลตำบลด้านชุมพล
- อัตราการมีส่วนร่วมใช้ 10 %

### 4.3 อาชญากรรม

- สถานีตำรวจ จำนวน 1 แห่ง

### 4.4 ยาเสพติด

ปัญหายาเสพติดในชุมชนขององค์การบริหารส่วนตำบลด้านชุมพล จากการที่ทางสถานีตำรวจภูธรบ้านด้านชุมพลได้แจ้งให้กับองค์การบริหารส่วนตำบลด้านชุมพลทราบนั้นพบว่าในเขตไม่มีผู้ที่ติดยาเสพติด และไม่พบผู้ค้า เหตุผลก็เนื่องมาจากว่าได้รับความร่วมมือกับทางผู้นำ ประชาชน หน่วยงานขององค์การบริหารส่วนตำบลด้านชุมพล ที่ช่วยสอดส่องดูแลอยู่เป็นประจำ การแก้ไขปัญหาขององค์การ

บริหารส่วนตำบลด้านชุมพล สามารถทำได้เฉพาะตามอำนาจหน้าที่เท่านั้น เช่น การณรงค์ การประชาสัมพันธ์ การแจ้งเบาะแส การฝึกอบรมให้ความรู้แก่นอกเหนือจากอำนาจหน้าที่ ก็เป็นเรื่องของอำเภอหรือตำรวจแล้วแต่กรณี ทั้งนี้ องค์การบริหารส่วนตำบลด้านชุมพลก็ได้ให้ความร่วมมือมาโดยตลอด

#### 4.5 การสังคมสงเคราะห์

องค์การบริหารส่วนตำบลด้านชุมพล ได้ส่งเสริมกิจกรรมสังคมสงเคราะห์กับประชาชนในกลุ่มต่างๆ ตามนโยบายของรัฐบาล ดังนี้ ผู้สูงอายุที่รับเบี้ยยังชีพฯ จำนวน 724 ราย ผู้พิการที่รับเบี้ยยังชีพฯ จำนวน 169 ราย และผู้ป่วยเอดส์ที่รับเบี้ยยังชีพฯ จำนวน 24 ราย

นอกจากนี้องค์การบริหารส่วนตำบลด้านชุมพล ได้จัดโครงการ/กิจกรรมเพื่อช่วยเหลือผู้สูงอายุ ผู้พิการผู้ด้อยโอกาสและผู้ประสพภัยด้านต่างๆ

### 5. ระบบบริการพื้นฐาน

#### 5.1 การคมนาคมขนส่ง

การคมนาคมในเขตตำบลด้านชุมพล มีรถโดยสารประจำทางจำนวน 1 คัน โดยใช้เส้นทางจากทางหลวง 3157 ไร่ป่า – ด้านชุมพล ระยะทางประมาณ 32 กิโลเมตร มีรถรับส่งนักเรียนเพื่อรับส่งบุตร-หลานที่ไปเรียนในโรงเรียนที่ตัวจังหวัดจำนวน 5 คัน และรับส่งบุตร-หลานที่ไปเรียนในโรงเรียนที่ตัวอำเภอ จำนวน 2 คัน

ในเขตองค์การบริหารส่วนตำบลด้านชุมพลมีเส้นทางคมนาคม

● ถนนลาดยาง	จำนวน	26	สาย	ระยะทาง	43.992	กิโลเมตร
● ถนนคอนกรีต	จำนวน	54	สาย	ระยะทาง	10784,	กิโลเมตร
● ถนนลูกรัง	จำนวน	52	สาย	ระยะทาง	41358,	กิโลเมตร

#### 5.2 การไฟฟ้า

- มีผู้ใช้ไฟฟ้า 1,906 ครอบครั้ว
- มีผู้ใช้ไฟฟ้าพลังงานแสงอาทิตย์ 95 ครอบครั้ว

#### 5.3 การประปา

ผู้ใช้ประปาจำนวน 948 ราย

หมู่ที่ 1	จำนวน	510	ราย	(หมู่บ้านบริหารจัดการเอง)
หมู่ที่ 2	จำนวน	76	ราย	
หมู่ที่ 3	จำนวน	-	ราย	(หมู่บ้านบริหารจัดการเอง)
หมู่ที่ 4	จำนวน	66	ราย	
หมู่ที่ 5	จำนวน	147	ราย	
หมู่ที่ 6	จำนวน	-	ราย	(หมู่บ้านบริหารจัดการเอง)
หมู่ที่ 7	จำนวน	157	ราย	

### 5.3 โทรศัพท์

- ตู้โทรศัพท์สาธารณะ จำนวน - แห่ง

### 5.4 ไปรษณีย์หรือการสื่อสารหรือการขนส่ง และวัสดุ ครุภัณฑ์

- ที่ทำการไปรษณีย์และโทรเลข จำนวน 1 แห่ง
- ระบบอินเทอร์เน็ตและสัญญาณโทรศัพท์เคลื่อนที่ครอบคลุมเกือบทั้งพื้นที่

## 6. ระบบเศรษฐกิจ

### 6.1 การเกษตร

ประชากรส่วนใหญ่มีอาชีพทางการเกษตร เช่น ปลูกยางพารา ไม้ตง ปลูกมันสำปะหลัง สับปะรด อาชีพรอง การค้าขายการรับจ้างรายวันรายได้ของประชากรโดยเฉลี่ยประมาณ 23,000 บาท/ครอบครัว/ปี โดยภาพรวมแล้วประชากรยังมีฐานะยากจน ซึ่งส่วนใหญ่จะไม่มีที่ทำกินหรือมีอยู่ก็ไม่พอทำกินเพราะพื้นที่ส่วนมากเป็นของคนจำนวนน้อย

### 6.2 การประมง

ในเขตองค์การบริหารส่วนตำบลด่านชุมพล ประชาชนไม่ได้ทำการประมงแบบเป็นอาชีพทำแค่พอเลี้ยงชีพ

### 6.3 การปศุสัตว์

เป็นการประกอบการในลักษณะเลี้ยงในครัวเรือนเป็นอาชีพหลักและอาชีพเสริม เช่น การเลี้ยง ไก่ เป็ด โค สุกร กระบือ

### 6.4 การบริการ

- ปั้มน้ำมัน 1 แห่ง
- โรงยาง 3 แห่ง
  - 1) ทางเข้าทับทิมสยาม 07
  - 2) บ้านกำนันหมู่ที่ 2
  - 3) บ้านปะเตา
- โรงสี (ขนาดเล็ก) 5 แห่ง
- ฟาร์มเลี้ยงหมู 1 แห่ง
- ร้านขายของชำ 40 ร้าน
- ร้านขายอาหาร 6 ร้าน
- ร้านเสริมสวย 4 ร้าน
- อู่ซ่อมรถ 9 แห่ง
- ร้านคาราโอเกะ 1 ร้าน

## 6.5 การท่องเที่ยว

ในเขตองค์การบริหารส่วนตำบลด่านชุมพล มีแหล่งท่องเที่ยว และแหล่งเรียนรู้ที่สำคัญหลายแห่ง เช่น

- ศูนย์ฝึกอบรมทัฬหฬษยวมสปอรัตุค้คัมป้
- อ่างเก็บน้ำคลองลลลลล
- อ่างเก็บน้ำด่านชุมพล
- อ่างเก็บน้ำห้วยแร้ง
- วัดใหม่โพธาราม
- โบสถ์ดิน วัดทัฬหฬษยวม
- ป่าเขาถ้้า
- ป่าชุมชนเขามะนาว

## 6.6 อุตสาหกรรม

ในพื้นที่ตำบลด่านชุมพลไม่มีอุตสาหกรรมขนาดใหญ่มีเฉพาะอุตสาหกรรมในครัวเรือน เช่น การแปรรูปอาหาร หรือผลผลิตทางการเกษตร เครื่องจักรสาน

## 6.7 การพาณิชย์/กลุ่มอาชีพ

การพาณิชย์

- |                        |    |      |
|------------------------|----|------|
| ● ปั้มน้ำมัน           | 1  | แห่ง |
| ● โรงยาง               | 3  | แห่ง |
| 1) ทางเข้าทัฬหฬษยวม 07 |    |      |
| 2) บ้านกำนันหมูที่ 2   |    |      |
| 3) บ้านปะเดา           |    |      |
| ● โรงสี (ขนาดเล็ก)     | 5  | แห่ง |
| ● ฟาร์มเลี้ยงหมู       | 1  | แห่ง |
| ● ร้านขายของชำ         | 40 | ร้าน |
| ● ร้านขายอาหาร         | 6  | ร้าน |
| ● ร้านเสริมสวย         | 4  | ร้าน |
| ● อู่ซ่อมรถ            | 9  | แห่ง |
| ● ร้านคาราโอเกะ        | 1  | ร้าน |

สินค้าหนึ่งตำบลหนึ่งผลิตภัณฑ์ (Otop)

- ขนมเปียะขาววังบ้านเขาขาด หมู่ที่ 2 (4 ดาว)
- กลุ่มจักรสานบ้านคลองแสง หมู่ที่ 3
- กลุ่มไม้กวาดดอกหญ้า หมู่ที่ 5
- กลุ่มแม่บ้านทำไม้กวาดดอกหญ้า หมู่ที่ 2
- กลุ่มอาชีพแปรรูปสับปะรดกวน หมู่ที่ 4 (3 ดาว)

## 6.8 แรงงาน

การประกอบอาชีพของประชาชนในตำบลด้านชุมพล ใช้แรงงานในครอบครัวเป็นหลักและเมื่อถึงฤดูกาลเก็บผลไม้ต้องจ้างแรงงานในหมู่บ้านหรือแรงงานต่างถิ่นเข้ามาช่วย

## 7. ศาสนา ประเพณี วัฒนธรรม

### 7.1 การนับถือศาสนา

ประชาชนในตำบลด้านชุมพลนับถือศาสนาพุทธ และศาสนาอิสลาม

### 7.2 ประเพณีและงานประจำปี

ชาวตำบลด้านชุมพลทั่วไป ได้รักษาขนบธรรมเนียมประเพณีและวัฒนธรรมโบราณของตนไว้หลายอย่าง โดยเฉพาะอย่างยิ่ง ประเพณีที่เกี่ยวกับพระพุทธศาสนา ซึ่งตนเลื่อมใสศรัทธาโดยจำแนกได้ดังนี้

1) บุญเข้าพรรษา การอยู่ประจำในอาวาสแห่งเดียวตลอด 3 เดือน ในฤดูฝน เรียกว่า เข้าพรรษา โดยปกติกำหนดเอาวันแรม 1 ค่ำ เดือน 8 เป็นวันเข้าพรรษา ซึ่งชาวบ้านจะมีการถวายผ้าอาบน้ำฝน ถวายเทียนพรรษา และมีการทำบุญ เป็นต้น

2) บุญออกพรรษา การออกจากเขตจำกัด ไปพักแรมที่อื่นได้ เรียกว่า ออกพรรษา พรรษา หมายถึง ฤดูฝน ปีหนึ่งมี 4 เดือน คือ ตั้งแต่แรม 1 ค่ำ เดือน 8 ถึง ขึ้น 15 ค่ำเดือน 12 ในระยะ 4 เดือน 3 เดือนแรกให้เข้าพรรษาก่อน เข้าครบกำหนด 3 เดือน แล้วให้ออกอีก 1 เดือน ให้หาผ้าจีวรมาผลัดเปลี่ยนการทำบุญมีให้ทาน เป็นต้น

### 7.3 ภูมิปัญญาท้องถิ่น ภาษาถิ่น

ประชาชนในเขตตำบลด้านชุมพล มีชุมชนได้อนุรักษ์ภูมิปัญญาท้องถิ่น ได้แก่ วิธีการทำเครื่องจักรสารใช้สำหรับในครัวเรือน วิธีการเลี้ยงไหมและการทอผ้าไหม วิธีการทอเสื่อจากต้นกก และวิธีการจับปลาธรรมชาติ ภาษามีภาษาพูด 2 ภาษา คือ ภาษาไทยอีสาน และภาษาไทยโคร

### 7.4 สินค้าพื้นเมืองและของที่ระลึก

ตำบลด้านชุมพลเป็นตำบลที่มีผลไม้หลากหลายตามฤดูกาล เช่น ทุเรียน เงาะ มังคุด ลองกอง สับปะรด และผลไม้ต่าง ๆ ตามฤดูกาลอีกหลายชนิด

## 8. ทรัพยากรธรรมชาติ

### 8.1 น้ำ

ในพื้นที่องค์การบริหารส่วนตำบลด่านชุมพลมีแหล่งน้ำธรรมชาติและแหล่งน้ำที่สร้างขึ้นเอง เช่น อ่างเก็บน้ำลำคลอง สระเก็บน้ำ บ่อบาดาล บ่อน้ำตื้น และระบบประปาหมู่บ้าน

### 8.2 ป่าไม้

ในเขตพื้นที่องค์การบริหารส่วนตำบลด่านชุมพลมีพื้นที่ป่าไม้ จำนวน - ไร่

### 8.3 ภูเขา

### 8.4 ทรัพยากรธรรมชาติที่สำคัญขององค์กรปกครองส่วนท้องถิ่น

ในพื้นที่ตำบลด่านชุมพลมีการใช้ทรัพยากรธรรมชาติ ดิน น้ำ ป่าไม้ พลังงาน เป็นต้น ซึ่งทรัพยากรบางอย่างเป็นทรัพยากรที่ใช้แล้วหมดไป และบางอย่างต้องสร้างขึ้นมาทดแทน เช่น ป่าไม้ซึ่งองค์การบริหารส่วนตำบลได้จัดทำโครงการปลูกป่าขึ้นมาทดแทน

## ๒. วิสัยทัศน์ตำบลด้านชุมพล

“ด้านชุมพลเมืองน่าอยู่ มุ่งสู่คุณภาพชีวิตที่ดี ส่งเสริมประเพณี การศึกษา พัฒนาแหล่งท่องเที่ยวเชิงอนุรักษ์

## ๓. ภารกิจ

1. บริหารจัดการด้านโครงสร้างพื้นฐานและสาธารณูปโภค
2. ส่งเสริมการศึกษา อนุรักษ์ ศาสนา ศิลปวัฒนธรรมประเพณีท้องถิ่น
3. ดูแลคุณภาพชีวิต สวัสดิการสังคม
4. ส่งเสริมอาชีพและเศรษฐกิจให้มั่นคง ประชาชนดำรงตนตามหลักปรัชญาเศรษฐกิจพอเพียง
5. การบริหารทรัพยากรธรรมชาติและสิ่งแวดล้อมที่ดีและยั่งยืน
6. การบริหารจัดการบ้านเมืองที่ดี

## 4. ยุทธศาสตร์

- ยุทธศาสตร์ที่ ๑ ยุทธศาสตร์ด้านโครงสร้างพื้นฐาน
- ยุทธศาสตร์ที่ ๒ ยุทธศาสตร์ด้านงานส่งเสริมคุณภาพชีวิต
- ยุทธศาสตร์ที่ ๓ ยุทธศาสตร์ด้านการจัดระเบียบชุมชน/สังคม และการรักษาความสงบเรียบร้อย
- ยุทธศาสตร์ที่ ๔ ยุทธศาสตร์ด้านการวางแผน การส่งเสริมการลงทุน พาณิชยกรรม และการท่องเที่ยว
- ยุทธศาสตร์ที่ 5 ยุทธศาสตร์ด้านการบริหารจัดการและการอนุรักษ์ทรัพยากรธรรมชาติ สิ่งแวดล้อม
- ยุทธศาสตร์ที่ 6 ยุทธศาสตร์ด้านการศึกษา การกีฬา ศาสนา ศิลปะ วัฒนธรรม จารีตประเพณี และภูมิปัญญาท้องถิ่น
- ยุทธศาสตร์ที่ 7 ยุทธศาสตร์ด้านการบริหารจัดการที่ดีและการบริการสาธารณะ

### ยุทธศาสตร์ที่ ๑ ยุทธศาสตร์ด้านโครงสร้างพื้นฐาน

มุ่งพัฒนาโครงสร้างพื้นฐานในเขตจังหวัดให้มีมาตรฐานและทั่วถึง เพื่อสนับสนุนการดำเนินการตามยุทธศาสตร์อื่นๆ โดยเฉพาะอย่างยิ่งด้านการคมนาคมขนส่งสายหลักให้มีมาตรฐานการท่องเที่ยว และสาธารณูปโภคต่างๆ โดยมีกลยุทธ์ดังนี้

1. ก่อสร้าง ปรับปรุง ซ่อมแซมเส้นทางการคมนาคมให้มีมาตรฐานและทั่วถึง
2. พัฒนาและปรับปรุงแหล่งน้ำสาธารณะ เพื่อใช้ในการอุปโภค-บริโภค และการเกษตร
3. พัฒนาและปรับปรุงระบบสาธารณูปโภค - สาธารณูปการ ให้ทั่วถึงและเพียงพอต่อความต้องการของประชาชน
๔. พัฒนางานด้านการผังเมือง และการควบคุมอาคาร

### ยุทธศาสตร์ที่ ๒ ยุทธศาสตร์ด้านงานส่งเสริมคุณภาพชีวิต

มีจุดมุ่งหมายในการพัฒนาคุณภาพชีวิตของประชาชนในจังหวัดตราด ให้ได้รับการพัฒนาทั้งทางด้านร่างกาย จิตใจ ความรู้ ความสามารถ ทักษะการประกอบอาชีพ และมีความมั่นคงในการดำเนินชีวิต ส่งเสริมให้คนในสังคม/ชุมชนมีคุณธรรม มีเหตุผล มีความพอประมาณ และมีการเรียนรู้อย่างต่อเนื่องเพื่อให้คนในสังคมมีความรอบรู้เท่าทันกับการเปลี่ยนแปลงของสังคม ส่งเสริมสนับสนุนด้านสาธารณสุข สร้างสุขภาวะที่ดีของประชาชน และการจัดบริการสังคมสงเคราะห์แก่ เด็กสตรี คนชรา ผู้ด้อยโอกาส และผู้พิการ โดยมีกลยุทธ์ ดังนี้

1. ส่งเสริมและสนับสนุนการจัดการบริการทางสังคม การสังคมสงเคราะห์คุณภาพชีวิตเด็ก สตรี คนชรา ผู้ด้อยโอกาส และผู้พิการ
2. ส่งเสริมและสนับสนุนการเสริมสร้างสุขภาพของประชาชนให้มีสุขภาพแข็งแรง และได้รับบริการทางสาธารณสุขอย่างทั่วถึง
3. ส่งเสริมด้านที่พักอาศัย ที่ดินทำกิน ให้แก่ผู้ยากไร้ ผู้ด้อยโอกาส ผู้ยากจน ให้มีที่อยู่อาศัย
4. ส่งเสริมและพัฒนาอาชีพให้แก่ประชาชน ให้มีรายได้เพียงพอกับรายจ่าย ใช้จ่ายให้มีวินัย และสามารถดำรงชีพได้อย่างเหมาะสม
5. ส่งเสริม บ้าน-วัด-โรงเรียน และชุมชนให้เป็นต้นแบบและมีภูมิคุ้มกันทางสังคม
6. ส่งเสริมและสนับสนุนด้านสาธารณสุขและการบริหารจัดการระบบการแพทย์ฉุกเฉิน

**ยุทธศาสตร์ที่ ๓** ยุทธศาสตร์ด้านการจัดระเบียบชุมชน/สังคม และการรักษาความสงบเรียบร้อย

มุ่งส่งเสริมให้ประชาชนมีความเข้าใจในการปกครองระบอบประชาธิปไตยอันมีพระมหากษัตริย์ทรงเป็นประมุข รวมทั้งมุ่งเน้นการมีส่วนร่วมในการแก้ไขปัญหาเสพติด ปัญหาอบายมุข การเสริมสร้างความสมานฉันท์ของชุมชนในท้องถิ่น ส่งเสริมและสนับสนุนในการดูแลการจราจรและรักษาความสงบเรียบร้อยโดยมีกลยุทธ์ ดังนี้

1. ส่งเสริมและสนับสนุนการพัฒนาประชาธิปไตยภาคพลเมือง การพัฒนาศักยภาพ ผู้นำชุมชนความเสมอภาค สิทธิเสรีภาพ
2. พัฒนางานด้านการป้องกันและบรรเทาสาธารณภัยโดยนำข้อมูลการเกิดสาธารณภัยในท้องถิ่นมาวิเคราะห์หาแนวทางป้องกัน หรือลดความสูญเสียที่อาจเกิดขึ้น
3. ส่งเสริมความปลอดภัยในชีวิตและทรัพย์สิน และด้านการรักษาความเรียบร้อย
4. ส่งเสริมและสนับสนุนการป้องกันแก้ไขปัญหาเสพติด และอบายมุข
5. ส่งเสริมและสนับสนุนการในการดูแลการจราจรและการรักษาความสงบเรียบร้อย

**ยุทธศาสตร์ที่ ๔** ยุทธศาสตร์ด้านการวางแผน การส่งเสริมการลงทุน พาณิชยกรรม และการท่องเที่ยว

มุ่งปรับโครงสร้างทางเศรษฐกิจของจังหวัด โดยการส่งเสริมสนับสนุนให้ประชาชนและเกษตรกรในจังหวัด ดำรงชีวิตตามแนวพระราชดำริ “ปรัชญาเศรษฐกิจพอเพียง” ส่งเสริมให้เกษตรกรมีการรวมพลังกันในรูปแบบกลุ่มหรือสหกรณ์ ร่วมแรงร่วมใจกันในการดำเนินการในด้านการผลิต และการตลาดเพื่อสร้างชุมชนให้เข้มแข็งและมีส่วนร่วมในการพัฒนา รวมทั้งประสานความร่วมมือกับหน่วยงานภาครัฐกิจ หน่วยงานภาครัฐและองค์กรเอกชนที่เกี่ยวข้อง บริหารจัดการแหล่งท่องเที่ยว ที่มีอยู่เดิมให้มีประสิทธิภาพ ในขณะเดียวกันก็จัดหาและพัฒนาแหล่งท่องเที่ยวแหล่งใหม่ๆ ที่มีอยู่เดิมให้มีประสิทธิภาพ ในขณะเดียวกันก็จัดหาและพัฒนาแหล่งท่องเที่ยวแหล่งใหม่ๆ ที่มีอยู่ให้มีศักยภาพและมีความหลากหลาย ภายใต้การมีส่วนร่วมและจิตสำนึกของการเป็นเจ้าบ้านที่ดีชุมชนในพื้นที่ โดยกลยุทธ์ ดังนี้

1. ส่งเสริมและสนับสนุนการฝึกอบรม การฝึกอาชีพ และสร้างอาชีพ ให้แก่ กลุ่มเกษตรกรและประชาชน
2. ส่งเสริมแนวคิดเศรษฐกิจสร้างสรรค์ให้เกิดขึ้นแก่คนในชุมชนเพื่อเพิ่มมูลค่าของผลิตภัณฑ์ชุมชนและมุ่งเน้นให้เกิดการพึ่งพาตนเองตามหลักปรัชญาของเศรษฐกิจพอเพียง
3. ส่งเสริมและสนับสนุนการตลาดและการกระจายผลผลิตของเกษตรกร
4. พัฒนาและส่งเสริมการค้า การลงทุน การค้าตามแนวชายแดนและภูมิภาค
5. พัฒนาและปรับปรุงแหล่งท่องเที่ยวที่มีอยู่ให้มีศักยภาพและมีมาตรฐาน และพัฒนาแหล่งท่องเที่ยวแหล่งใหม่]

6. ส่งเสริมการประชาสัมพันธ์แหล่งท่องเที่ยวของจังหวัด
7. ส่งเสริมและรณรงค์ให้ประชาชนมีความรู้ความเข้าใจ และมีส่วนร่วมในการบริหารจัดการแหล่งท่องเที่ยว
8. ส่งเสริมความสัมพันธ์ และพัฒนาเศรษฐกิจการค้าชายแดนกับประเทศเพื่อนบ้านเพื่อรองรับกับประชาคมเศรษฐกิจอาเซียน
9. เสริมสร้างความรู้ทางด้านภาษา ของประเทศเพื่อนบ้านในการรองรับกับประชาคมอาเซียน

#### **ยุทธศาสตร์ที่ 5** ยุทธศาสตร์ด้านการบริหารจัดการและการอนุรักษ์ทรัพยากรธรรมชาติ สิ่งแวดล้อม

มีจุดมุ่งหมายเพื่อการอนุรักษ์ฟื้นฟูทรัพยากรธรรมชาติและสิ่งแวดล้อม ดำรงรักษาซึ่งความหลากหลายทางชีวภาพ ระบบนิเวศ และทรัพยากรธรรมชาติที่มีอยู่ ตลอดจนยกระดับคุณค่าของทรัพยากรธรรมชาติ มุ่งพัฒนาและอนุรักษ์ทรัพยากรธรรมชาติไว้ตามหลัก “ความสมดุล” ระหว่างผลได้ผลเสียและคำนึงถึงหลักความเป็นธรรม ในการเข้าถึงและการแบ่งปันผลประโยชน์ โดยการนำทรัพยากร มาใช้ประโยชน์ภายใต้หลัก “ความพอเพียงและความเอื้ออาทร” ของวิถีชีวิตท้องถิ่นที่มีความสัมพันธ์และมีการพึ่งพิงทรัพยากรธรรมชาติและสิ่งแวดล้อม การสร้างองค์ความรู้ในการจัดการทรัพยากรธรรมชาติและสิ่งแวดล้อมร่วมกันทุกภาคส่วน เพื่อสร้างหลักประกันว่าทรัพยากรธรรมชาติ เหล่านั้น จะยังคงอยู่และคงความอุดมสมบูรณ์สามารถเป็นรากฐานในการดำรงชีวิตของคนในท้องถิ่น ให้อยู่เย็นเป็นสุขร่วมกัน โดยมีกลยุทธ์ ดังนี้

1. ส่งเสริมและสนับสนุนการจัดการและการสร้างองค์ความรู้ในการจัดการทรัพยากรธรรมชาติและสิ่งแวดล้อม
2. ส่งเสริมสนับสนุนและรณรงค์ให้ประชาชนมีจิตสำนึกหวงแหนทรัพยากรธรรมชาติและสิ่งแวดล้อม
3. ส่งเสริมและสนับสนุนให้มีการควบคุมคุ้มครองและการบังคับใช้กฎหมายด้านทรัพยากร ธรรมชาติและสิ่งแวดล้อม
4. ส่งเสริมและฟื้นฟูสภาพทรัพยากรธรรมชาติและสิ่งแวดล้อมและสนับสนุนให้การท่องเที่ยวเป็นแบบเชิงนิเวศ
5. จัดให้มีระบบการกำจัดขยะ ระบบบำบัดน้ำเสีย และการแก้ไขปัญหามลพิษสิ่งแวดล้อม
6. ส่งเสริมการใช้พลังงานทดแทน
7. ส่งเสริมการปลูกป่าเพื่อลดภาวะโลกร้อน
8. พัฒนาระบบการป้องกันภัยพิบัติทางธรรมชาติ โดยมีการเชื่อมโยงฐานข้อมูลภัยพิบัติจากทุกภาคส่วน และส่งเสริมการมีส่วนร่วมเรียนรู้ภัยพิบัติอย่างทั่วถึง

#### **ยุทธศาสตร์ที่ 6** ยุทธศาสตร์ด้านการศึกษา การกีฬา ศาสนา ศิลปะ วัฒนธรรม จารีตประเพณี และภูมิปัญญาท้องถิ่น

มุ่งพัฒนาส่งเสริมสนับสนุนด้านการศึกษาทั้งในระบบ นอกระบบ และการศึกษาอัยาศัย รวมทั้งการจัดการหรือสนับสนุนการดูแลและพัฒนาเด็กเล็ก พัฒนาด้านการกีฬาให้มีมาตรฐานรักษาและดำรงไว้ซึ่งศาสนา ศิลปะ วัฒนธรรม จารีตประเพณีอันดีงาม ส่งเสริมการสืบทอดภูมิปัญญาท้องถิ่น สร้างองค์ความรู้ และสนับสนุนให้มีการต่อยอดขยายความคิดแปลงเป็นจุดเด่นให้แก่ผลิตภัณฑ์ของท้องถิ่น โดยมีกลยุทธ์ ดังนี้

1. ส่งเสริมและพัฒนาการศึกษาในระบบและนอกระบบ
2. ส่งเสริมและพัฒนาการกีฬาและนันทนาการให้มีมาตรฐานและทั่วถึง

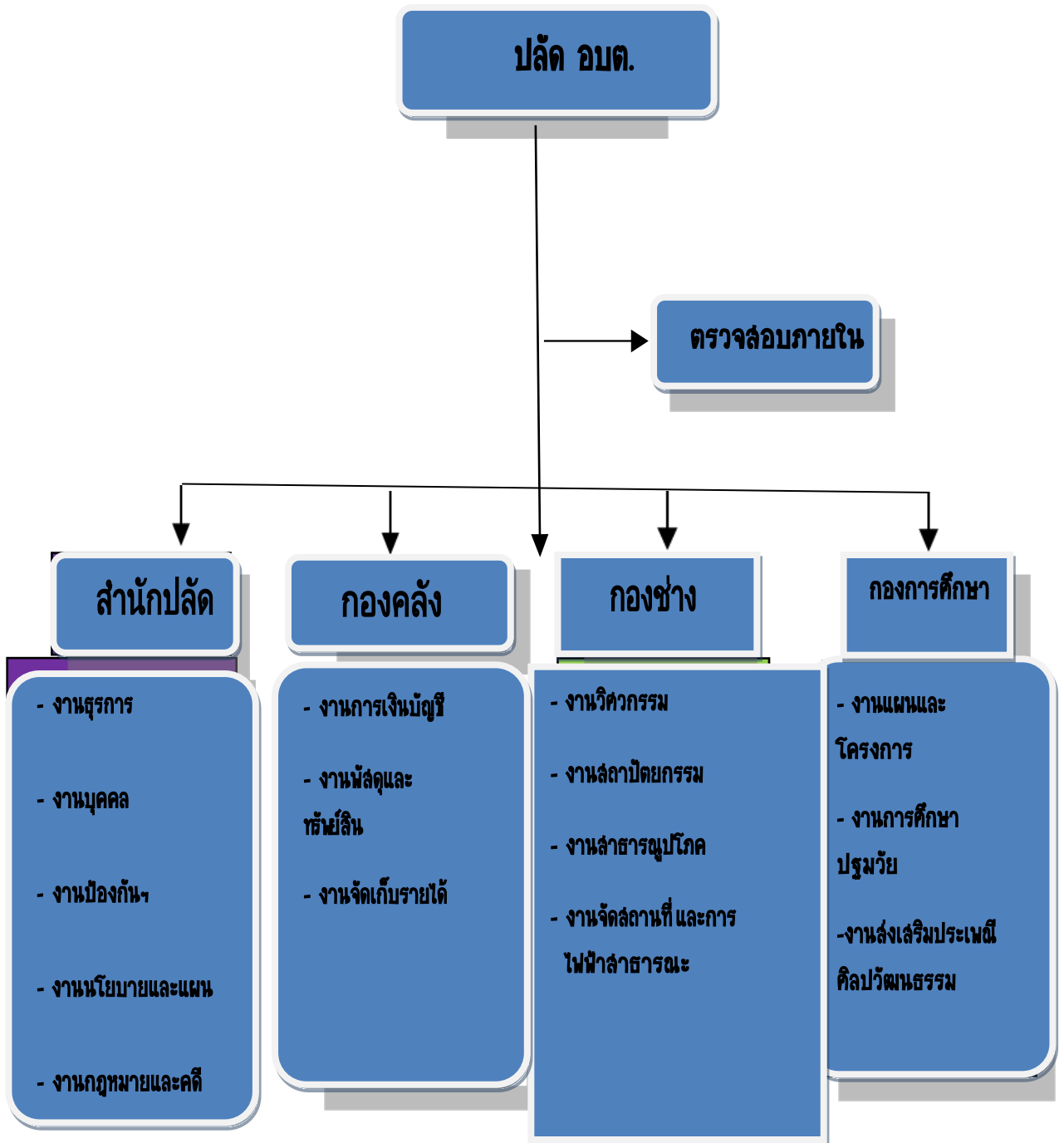
3. สร้างจิตสำนึกให้เด็ก เยาวชน ประชาชนรักและหวงแหนประเพณีวัฒนธรรมและภูมิปัญญาท้องถิ่น
4. อนุรักษ์และส่งเสริมศาสนา ศิลปวัฒนธรรมอันดีงาม จารีตประเพณี ภูมิปัญญาท้องถิ่นและทรัพย์สินทางปัญญา
5. ส่งเสริมและสนับสนุนการจัดการศึกษา รวมทั้งการจัดการหรือสนับสนุนการดูแลและพัฒนาเด็กเล็ก

#### **ยุทธศาสตร์ที่ 7** ยุทธศาสตร์ด้านการบริหารจัดการที่ดีและการบริการสาธารณะ

มีจุดมุ่งหมายในการพัฒนากระบวนการบริหารและการบริการสาธารณะที่มีประสิทธิภาพ ประหยัดโปร่งใส และเป็นธรรม ส่งเสริมให้ประชาชนได้เข้ามามีส่วนร่วมในการบริหารงานท้องถิ่นมากที่สุด ส่งเสริมให้เกิดความร่วมมือระหว่างองค์กรปกครองส่วนท้องถิ่นในการทำงานร่วมกันเพื่อให้เกิดกระบวนการโปร่งดงโดยมีกลยุทธ์ ดังนี้

1. การเพิ่มประสิทธิภาพการบริหารงานของท้องถิ่น
2. การเสริมสร้างธรรมาภิบาลในองค์กรและชุมชน โดยการส่งเสริมระบบคุณธรรม จริยธรรม จรรยาบรรณ สร้างจิตสำนึกและเพิ่มสมรรถนะให้แก่บุคลากรภาครัฐ ในการนำนโยบาย และกฎหมายไปสู่การปฏิบัติได้อย่างมีประสิทธิภาพ
3. เสริมสร้างความเข้มแข็งโดยกระบวนการส่งเสริมการมีส่วนร่วมของทุกภาคส่วนตามระบอบประชาธิปไตย ในการร่วมรับรู้ ร่วมคิด ร่วมทำ ร่วมรับผิดชอบในกิจกรรมที่อาจมีผลกระทบต่อสิทธิเสรีภาพประชาชน
4. ส่งเสริมให้ทุกภาคส่วนใช้ทรัพยากรอย่างมีประสิทธิภาพ และให้บริการที่แก่ประชาชน
5. จัดหา/ปรับปรุงวัสดุอุปกรณ์ สถานที่ รวมถึงตลอดถึงครุภัณฑ์ สำหรับใช้ในการปฏิบัติงานและพัฒนา ระบบเทคโนโลยีการสื่อสาร และระบบสารสนเทศ
6. ส่งเสริมการบริหารกิจการบ้านเมืองที่ดี หรือหลักธรรมาภิบาล

๕. โครงสร้างส่วนราชการภายใน



## โครงสร้างส่วนราชการองค์การบริหารส่วนตำบลด้านชุมพล

ส่วนราชการ	อำนาจหน้าที่
<u>สำนักปลัด</u>	<p>๑. ฝ่ายบริหารงานทั่วไป</p> <p>งานธุรการ งานสารบรรณ มีหน้าที่ความรับผิดชอบเกี่ยวกับงานสารบรรณกลางและงานธุรการ งานด้านการเงิน งบประมาณ งานด้านพัสดุ งานด้านอาคารสถานที่ในความรับผิดชอบและควบคุมการใช้จ่ายยานพาหนะส่วนกลาง ประสานงาน วางแผน ควบคุมตรวจสอบการจัดงานต่างๆ เก็บรักษาเอกสารและ เอกสารสำคัญของส่วนราชการ การดำเนินงานซ่อมบำรุงยานพาหนะ กำหนดนโยบาย และจัดทำแผนงานของส่วนราชการจัดทำงบประมาณรายจ่ายประจำปี ให้คำปรึกษา แนะนำตอบปัญหาและชี้แจงเรื่องต่างๆ เกี่ยวกับงานในหน้าที่และแก้ไขปัญหาในการปฏิบัติงานในหน่วยงานและปฏิบัติงานอื่นที่เกี่ยวข้องหรือตามที่ได้รับมอบหมาย</p> <ul style="list-style-type: none"><li>- งานอำนวยความสะดวกและข้อมูลข่าวสาร</li><li>- งานเลือกตั้งและทะเบียนข้อมูล</li><li>- งานรัฐพิธี</li></ul> <p>๒. ฝ่ายบริหารงานบุคคล</p> <p>งานการเจ้าหน้าที่มีหน้าที่รับผิดชอบพิจารณา ศึกษา วิเคราะห์สรุปรายงานเกี่ยวกับงานบริหารงานบุคคลของส่วนราชการ เช่น การจัดทำแผนอัตรากำลังของตำบล การขอกำหนดตำแหน่งและอัตราเงินเดือน การจัดระบบงาน การสรรหา การจัดสอบ และการบรรจุแต่งตั้ง การโอน การย้าย การเลื่อนขั้นเงินเดือน การเลื่อนตำแหน่ง การ พัฒนาและส่งเสริมสมรรถภาพข้าราชการ การดำเนินการขอรับบำเหน็จบำนาญและ เงินทดแทน การจัดทำทะเบียนประวัติ แก้ไขเปลี่ยนแปลงทะเบียนประวัติการรับราชการ</p> <p>๓. ฝ่ายนโยบายและแผน</p> <ul style="list-style-type: none"><li>- งานนโยบายและแผน</li><li>- งานข้อมูลและการประชาสัมพันธ์</li><li>- งานงบประมาณ</li><li>- งานสารสนเทศและระบบคอมพิวเตอร์</li></ul> <p>๔. ฝ่ายกฎหมายและคดี</p> <p>งานกฎหมายและคดี เกี่ยวกับการพิจารณาวินิจฉัยปัญหาข้อกฎหมาย ร่างและพิจารณาตรวจร่างเทศบัญญัติ กฎ ระเบียบ ข้อบังคับและคำสั่งที่เกี่ยวข้อง งานจัดทำนิติกรรม รวบรวมข้อเท็จจริงและพยานหลักฐานเพื่อดำเนินการ ตามกฎหมาย งานสอบสวน ตรวจสอบพิจารณาดำเนินการเกี่ยวกับวินัยพนักงานส่วนตำบล ลูกจ้างและการร้องทุกข์หรืออุทธรณ์ งาน</p>

สอบสวนและเปรียบเทียบการกระทำที่ ละเมิดเทศบัญญัติ งานนิติกรรมสัญญา งานเกี่ยวกับ ความรับผิดชอบทางแพ่ง อาญา งาน คดีปกครอง และงานคดีอื่นๆ งานรับเรื่องร้องทุกข์ และ ร้องเรียน

#### ๕. ฝ่ายป้องกันและบรรเทาสาธารณภัย

งานอำนวยการ มีหน้าที่รับผิดชอบเกี่ยวกับการป้องกันบรรเทา สาธารณภัย การระงับอัคคีภัย ที่เกิดขึ้นโดยรวดเร็วมิให้ลุกลามออกไป ลดอันตรายและความเสียหายที่เกิดเพลิงไหม้ป้องกัน และบรรเทาอันตรายจากอุทกภัย วาตภัย การอพยพผู้ประสบภัยและทรัพย์สินช่วยเหลือ สงเคราะห์ผู้ประสบภัย

- งานป้องกัน
- งานฟื้นฟู
- งานสนับสนุนการรักษาความสงบเรียบร้อยและความมั่นคง

#### ๖. ฝ่ายกิจการสภา อบต.

งานระเบียบข้อบังคับประชุม มีหน้าที่รับผิดชอบเกี่ยวกับงานเลขานุการการประชุมต่างๆ การ ติดต่อ ประสานงาน ดูแลความเรียบร้อยการจัดการประชุม การรวบรวมข้อมูลและจัดเตรียม เอกสาร บันทึกรายงานการประชุม

- งานการประชุม
- งานอำนวยการและประสานงาน

#### ๗. ฝ่ายส่งเสริมและพัฒนาการท่องเที่ยว

งานพัฒนาการท่องเที่ยว

- งานประชาสัมพันธ์
- งานการกีฬา

#### ๘. ฝ่ายสวัสดิการสังคมและพัฒนาชุมชน

งานสังคมสงเคราะห์ งานสำรวจและจัดตั้งคณะกรรมการชุมชน เพื่อรับผิดชอบในการปรับปรุง ชุมชนของตนเอง งานฝึกอบรมและเผยแพร่ความรู้เกี่ยวกับการพัฒนาชุมชนงานจัดระเบียบ ชุมชน งานประสานงานและร่วมมือกับหน่วยงานต่างๆ เพื่อนำบริการขั้นพื้นฐานไปบริการแก่ ชุมชน งานจัดทำโครงการช่วยเหลือในด้านต่างๆให้แก่ชุมชน งานดำเนินการพัฒนาชุมชน ทางด้านเศรษฐกิจ สังคม งานสงเคราะห์ประชาชน ผู้ทุกข์ยาก ขาดแคลน ไร้ที่พึ่ง งาน สงเคราะห์ผู้ประสบภัยพิบัติต่างๆ งานสงเคราะห์คนชรา คน พิการและทุพพลภาพ งาน สงเคราะห์ครอบครัวและเผยแพร่ความรู้เกี่ยวกับการดำเนินชีวิตในครอบครัว งานส่งเสริมและ สนับสนุนองค์การสังคมสงเคราะห์ภาคประชาชน งานสำรวจวิจัยสภาพปัญหาสังคมต่างๆ งานส่งเสริมสวัสดิการสตรีและสงเคราะห์สตรีบาง ประเภท งานประสานและร่วมมือกับ

หน่วยงานที่เกี่ยวข้องเพื่อการสังคมสงเคราะห์ งานให้คำปรึกษา แนะนำในด้านสังคม  
สงเคราะห์แก่ผู้มาขอรับ งานสงเคราะห์เด็กและเยาวชนที่ครอบครัวประสบปัญหาความ  
เดือดร้อนต่างๆ งานสงเคราะห์เด็กกำพร้า อนาคต ไร้ที่พึ่ง เร่ร่อน ถูกทอดทิ้ง งานสงเคราะห์  
เด็กและ เยาวชนที่พิการทางร่างกาย สมองและปัญญางานส่งเสริมสวัสดิภาพเด็กและเยาวชน  
งานให้คำปรึกษา แนะนำแก่เด็กและเยาวชนซึ่งมีปัญหา ในด้านต่างๆ งานส่งเสริมอาชีพและ  
รายได้ให้แก่ประชาชน งานเกี่ยวกับการส่งเสริมพัฒนาสตรี - งานส่งเสริม  
อาชีพและพัฒนสตรี

- งานพัฒนาชุมชน
- งานส่งเสริมศักยภาพเด็กและเยาวชน
- ๙. ฝ่ายส่งเสริมการเกษตรและปศุสัตว์
- งานส่งเสริมการเกษตร
- งานเทคโนโลยีทางการเกษตร
- งานควบคุมและป้องกันโรคระบาดในสัตว์
- งานข้อมูลทางวิชาการ
- งานประมง

## กองคลัง

## ๑. ฝ่ายการเงิน

งานการเงิน งานการเงินและบัญชี ตรวจสอบการเบิกจ่ายเงินทุกประเภท จัดทำเช็คและเอกสารการเบิกจ่ายเงิน ตรวจสอบหลักฐานใบสำคัญคู่จ่าย จัดทำบัญชี จัดทำรายงานประจำวัน ประจำเดือน ประจำปี จัดทำสถิติรายรับ-รายจ่าย จัดทำบัญชีรายจ่ายเงินสะสม จัดทำบัญชี รายจ่ายเงินอุดหนุน จัดทำบัญชีรายรับ-รายจ่ายเกี่ยวกับงบประมาณการ รายงานสถิติการคลัง และให้บริการข้อมูลทางด้านสถิติการคลัง

- งานรับเงินเบิกจ่ายเงิน

- งานจัดทำฎีกาเบิกจ่ายเงิน

- งานเก็บรักษาเงิน

## ๒. ฝ่ายบัญชี

- งานการบัญชี

- งานทะเบียนการคุมเบิกจ่ายเงิน

- งานงบการเงินและงบทดลอง

- งานแสดงฐานะทางการเงิน

## ๓. ฝ่ายพัฒนาและจัดเก็บรายได้

งานภาษีอากร ค่าธรรมเนียม ค่าเช่า ศึกษา วิเคราะห์ วิจัย และเสนอแนะเพื่อปรับปรุงการจัดเก็บภาษีอากร ค่าธรรมเนียม และการจัดหารายได้อื่นๆ วางแผนการจัดเก็บรายได้ พิจารณาปรับปรุงหลักเกณฑ์การประเมินและกำหนดค่ารายปีของภาษีอากร ประชาสัมพันธ์ เกี่ยวกับการชำระภาษีอากร จัดทำหนังสือแจ้งการชำระภาษี ตรวจสอบและจัดทำบัญชี รายชื่อผู้ไม่ยื่นแบบแสดงรายการทรัพย์สิน รายชื่อผู้ไม่ชำระภาษี ค่าธรรมเนียมอื่นๆ ภายใน กำหนด จัดทำหนังสือแจ้งเตือนการชำระภาษี กรณีไม่มาชำระภาษี ค่าธรรมเนียมอื่นๆ ภายใน กำหนด ประสานกับงานนิติการเพื่อดำเนินคดีแก่ผู้ไม่ปฏิบัติตามกฎหมายภาษีท้องถิ่นงาน เกี่ยวกับการยึดอายัด และขายทอดตลาดทรัพย์สิน เร่งรัดการจัดเก็บรายได้

- งานพัฒนารายได้ - งานควบคุมกิจการค้าและค่าปรับ

- งานทะเบียนควบคุมและเร่งรัดรายได้

## ๔. ฝ่ายทะเบียนทรัพย์สินและพัสดุ

งานทะเบียนทรัพย์สินและแผนที่ภาษี การจัดซื้อจัดจ้าง การซ่อมบำรุงและรักษา จัดทำทะเบียนพัสดุ ตรวจสอบการรับจ่ายพัสดุและเก็บรักษาพัสดุ จำหน่ายพัสดุ คัดลอกข้อมูลที่ดิน

ปรับปรุงข้อมูลแผนที่ภาษีโรงเรือนและที่ดิน ภาษีบำรุงท้องที่ สํารวจตรวจสอบข้อมูล  
ภาคสนาม ปรับปรุงจัดเก็บ ดูแลรักษาข้อมูลทะเบียนทรัพย์สิน จัดทำแผนที่ ภาษีและทะเบียน  
ทรัพย์สินในระบบคอมพิวเตอร์ ประชาสัมพันธ์งานจัดเก็บภาษีต่างๆ

- งานพัสดุ
- งานทะเบียนเบิกจ่ายวัสดุครุภัณฑ์

## กองช่าง

## ๑. ฝ่ายก่อสร้าง

งานก่อสร้างและบูรณะถนน มีหน้าที่เกี่ยวกับ ออกแบบ คำนวณด้านวิศวกรรมถนน อาคาร และสิ่งก่อสร้างอื่นๆ งานวางโครงการและการก่อสร้างด้านวิศวกรรม งานถนน งานอาคาร และ สิ่งก่อสร้างอื่นๆ งานให้คำปรึกษาแนะนำและบริการเกี่ยวกับงานทางด้านวิศวกรรม งานถนน อาคาร และสิ่งก่อสร้างอื่น ๆ งานออกแบบรายละเอียดทางด้านวิศวกรรม งานถนน อาคารและสิ่งก่อสร้างอื่นๆ งานบริการแบบแปลนก่อสร้างอาคารให้แก่ประชาชน งานสำรวจ ข้อมูลรายละเอียด เพื่อคำนวณออกแบบ กำหนดรายละเอียดทางด้านวิศวกรรม งานถนน อาคาร และสิ่งก่อสร้างอื่น ๆ งานศึกษาวิเคราะห์ วิจัยทางด้านวิศวกรรม งานถนน อาคาร และสิ่งก่อสร้างอื่นๆ งานประมาณราคาค่าก่อสร้างทางด้านวิศวกรรม งานถนน อาคารและสิ่งก่อสร้างอื่นๆ งานควบคุมการก่อสร้างในสาขาวิศวกรรม งานถนน อาคารและสิ่งก่อสร้างอื่นๆ

- งานก่อสร้างสะพาน เขื่อน ทดน้ำ

- งานข้อมูลก่อสร้าง

## ๒. ฝ่ายออกแบบและควบคุมอาคาร

- งานประเมินราคา

- งานควบคุมการก่อสร้างอาคาร/การขุดดินถมดิน

- งานออกแบบและบริการข้อมูล

## ๓. ฝ่ายสาธารณูปโภค

งานกิจการประปา มีหน้าที่เกี่ยวกับ งานด้านการก่อสร้างอาคาร ถนน ทางเท้า และสิ่งติดตั้งอื่นๆ งานวางโครงการและควบคุมการก่อสร้าง งานซ่อมแซมบำรุงรักษาอาคาร ถนน ทางเท้า งานปรับปรุงแก้ไขและป้องกันสิ่งแวดล้อมเป็นพิษ งานให้คำปรึกษาแนะนำหรือตรวจสอบเกี่ยวกับงานก่อสร้าง งานควบคุมพัสดุด้านโยธา งานซ่อมบำรุงรักษาสาธารณูปการ งานอื่นที่เกี่ยวข้องหรือตามที่ได้รับมอบหมาย มีหน้าที่เกี่ยวกับ งานควบคุมดูแลอาคาร สถานที่ งานซ่อมแซมบำรุงรักษาอาคารสถานที่และไฟฟ้าสาธารณะ งานวางแผนการ ขยายเขตไฟฟ้าสาธารณะและไฟฟ้าแรงต่ำ งานในการติดตั้ง ประกอบ ดัดแปลง ปรับปรุง บำรุงรักษา ซ่อมแซมเครื่องจักร เครื่องมือ เครื่องใช้ที่เกี่ยวกับไฟฟ้า งานเบิกจ่ายจัดเก็บรักษา เครื่องมือเครื่องใช้ และวัสดุอุปกรณ์ที่ใช้ในการปฏิบัติงาน

- งานไฟฟ้าสาธารณะ

- งานระบายน้ำ

#### ๔. ฝ่ายผังเมือง

- งานสำรวจและแผนที่
- งานวางผังและพัฒนาเมือง
- งานควบคุมทางผังเมือง

ส่วนราชการ	อำนาจหน้าที่
กองสาธารณสุข และสิ่งแวดล้อม	<p>๑. ฝ่ายอนามัยและสิ่งแวดล้อม</p> <ul style="list-style-type: none"><li>- งานสุขาภิบาลอาหารและสถานประกอบการ</li><li>- งานควบคุมและจัดการคุณภาพสิ่งแวดล้อม</li><li>- งานพลังงาน</li></ul> <p>๒. ฝ่ายส่งเสริมสุขภาพและสาธารณสุข</p> <ul style="list-style-type: none"><li>- งานอนามัยชุมชน</li><li>- งานป้องกันยาเสพติด</li><li>- งานสุขศึกษาและควบคุมโรคติดต่อ</li><li>- งานกองทุนหลักประกันสุขภาพ</li><li>- งานการแพทย์ฉุกเฉิน(ศพฉ.)</li></ul> <p>๓. ฝ่ายรักษาความสะอาด</p> <ul style="list-style-type: none"><li>- งานรักษาความสะอาด</li><li>- งานกำจัดขยะและน้ำเสีย</li><li>- งานส่งเสริมและเผยแพร่</li></ul>

กองการศึกษา  
ศาสนา และ  
วัฒนธรรม

**๑. ฝ่ายบริหารการศึกษา**

- งานอำนวยการ งานบริหารวิชาการศึกษา งานเทคโนโลยีทางการศึกษา งานจัดการศึกษา งานทดสอบและประเมินผล งานบริการและบำรุงสถานศึกษา งานศูนย์พัฒนาเด็กเล็ก งานกิจการเด็กและเยาวชน งานกีฬาและนันทนาการ ดำเนินการเกี่ยวกับการจัดการศึกษา การส่งเสริมสนับสนุนการศึกษา ศาสนาและวัฒนธรรม และประเพณีอันดีงามของประชาชน การสนับสนุนบุคลากร วัสดุอุปกรณ์ และทรัพย์สินต่างๆ เพื่อประโยชน์ทางการศึกษา จัดสถานที่เพื่อการศึกษา ส่งเสริมทำนุบำรุงรักษา ไว้ซึ่ง ศิลปะประเพณี ขนบธรรมเนียม จารีตประเพณีท้องถิ่น วัฒนธรรมด้านภาษา การดำเนิน ชีวิตส่งเสริมสนับสนุนการเล่นกีฬา การส่งเสริมและพัฒนาแหล่งท่องเที่ยว งานบริหารการศึกษา งานบริหารงานบุคคล งานบริหารทั่วไป งานบริหารการศึกษา งานวางแผนและสถิติ งานการเงิน และบัญชี
- งานวิชาการ
- งานติดตามและประเมินผล

**๒. ฝ่ายส่งเสริมการศึกษาศาสนาและวัฒนธรรม**

- งานข้อมูลพัฒนาการเด็ก งานส่งเสริมการศึกษา ศาสนาและวัฒนธรรม งานกิจการศาสนา งานส่งเสริม ประเพณี ศิลปะและวัฒนธรรม งานกิจการเด็กและเยาวชน งานกีฬาและนันทนาการ
- งานส่งเสริมพัฒนาการเด็ก
- งานศูนย์การเรียนรู้ชุมชนและการศึกษาตามอัธยาศัย
- งานส่งเสริมศาสนา ศิลปวัฒนธรรม

**๓. ฝ่ายกิจการโรงเรียน**

- งานข้อมูล มีหน้าที่ความรับผิดชอบ งานจัดการศึกษา งานพลศึกษา งานทดสอบ ประเมินผลและตรวจวัดผลโรงเรียน งานบริการและบำรุงสถานศึกษา งานศูนย์พัฒนาเด็กเล็ก

# บทที่ 3 กระบวนการบริหารจัดการความเสี่ยง

## ๑. แนวทางการบริหารความเสี่ยง

องค์การบริหารส่วนตำบลตำบลชุมพล ได้กำหนดแนวทางปฏิบัติเพื่อเสริมสร้างวัฒนธรรมองค์การบริหารจัดการความเสี่ยง เพิ่มเติมขึ้นในการ สนับสนุน และส่งเสริมให้การดำเนินงานในทุกส่วนขององค์การบริหารส่วนตำบลตำบลชุมพล นำหลักการบริหารจัดการความเสี่ยงไปใช้เป็นเครื่องมือในการปฏิบัติให้มีประสิทธิภาพยิ่งขึ้น โดยมีรายละเอียดดังนี้

- ๑) ให้บุคลากรทุกระดับรับทราบและสร้างความเข้าใจยุทธศาสตร์พันธกิจของหน่วยงาน และอำนาจหน้าที่ของตนต่อการบรรลุเป้าหมายของหน่วยงาน
- ๒) ให้มีการถ่ายทอดตัวชี้วัดของหน่วยงาน สู่ระดับสำนักกอง และระดับบุคคล/
- ๓) ให้มีการสื่อสาร สร้างความเข้าใจในเรื่องแผนงานโครงการไปยังบุคลากรในทุกระดับที่/ รับผิดชอบ และเปิดโอกาสให้บุคลากรแสดงความคิดเห็นเกี่ยวกับการนำแผนไปสู่การปฏิบัติ
- ๔) ในการจัดทำแผนปฏิบัติการ หรือแผนงานโครงการที่สอดคล้องกับยุทธศาสตร์ ให้คำนึงถึงการจัดสรร/ทรัพยากรในด้านต่างๆ รวมทั้งมีการกำหนดตัวชี้วัดของแผนปฏิบัติการหรือแผนงาน ตลอดจนมีการคาดการณ์ผลการดำเนินงานในอนาคต
- ๕) ให้มีการวิเคราะห์ความเสี่ยงและนำเสนอแนวทางการบริหารความเสี่ยงสำหรับ แผนปฏิบัติการหรือแผนงานโครงการ เพื่อป้องกันหรือลดผลกระทบที่อาจเกิดต่อการดำเนินงาน /หรือเป้าหมายของหน่วยงาน

## ๒. คณะกรรมการบริหารหรือคณะทำงานบริหารจัดการความเสี่ยงขององค์การบริหารส่วนตำบลตำบลชุมพล

ด้วยพระราชบัญญัติวินัยการเงินการคลังของรัฐ พ.ศ. 2561 มาตรา 79 บัญญัติให้หน่วยงานของรัฐจัดให้มีการตรวจสอบภายใน การควบคุมภายใน และการบริหารจัดการความเสี่ยงโดยถือปฏิบัติตามมาตรฐานและหลักเกณฑ์ที่กระทรวงการคลังกำหนด ซึ่งการบริหารจัดการความเสี่ยงเป็นกระบวนการที่ใช้ในการบริหารจัดการเหตุการณ์ที่อาจเกิดขึ้นและส่งผลกระทบต่อหน่วยงานของรัฐ เพื่อให้หน่วยงานของรัฐสามารถดำเนินการให้บรรลุวัตถุประสงค์ รวมถึงเพิ่มศักยภาพและขีดความสามารถให้หน่วยงานของรัฐ

จึงแต่งตั้งคณะทำงานการบริหารความเสี่ยงขององค์การบริหารส่วนตำบลตำบลชุมพล ประกอบด้วยพนักงานส่วนตำบลผู้มีตำแหน่งต่อไปนี้

- |  |               |
|--|---------------|
| ๑. นายกองการบริหารส่วนตำบลตำบลชุมพล            | ประธานกรรมการ |
| ๒. รองนายกองการบริหารส่วนตำบลตำบลชุมพล คนที่ ๑ | กรรมการ       |
| ๓. รองนายกองการบริหารส่วนตำบลตำบลชุมพล คนที่ ๒ | กรรมการ       |
| ๔. เลขานุการนายกองการบริหารส่วนตำบลตำบลชุมพล   | กรรมการ       |
| ๕. ปลัดองค์การบริหารส่วนตำบลตำบลชุมพล          | กรรมการ       |

๖.ผู้อำนวยการกองช่าง	กรรมการ
๗.ผู้อำนวยการกองคลัง	กรรมการ
๘.ผู้อำนวยการกองสาธารณสุขและสิ่งแวดล้อม	กรรมการ
๙.ผู้อำนวยการกองการศึกษา ศาสนาและวัฒนธรรม	กรรมการ
๑๐.นักพัฒนาชุมชน	กรรมการ
๑๑.วิเคราะห์นโยบายและแผน	กรรมการ
๑๒.หัวหน้าสำนักปลัด	กรรมการ/เลขานุการ
๑๓.ผู้ช่วยเจ้าพนักงานธุรการ	กรรมการ/เลขานุการ

โดยให้คณะกรรมการบริหารจัดการความเสี่ยง มีหน้าที่รับผิดชอบ ตามหลักเกณฑ์บริหารจัดการความเสี่ยงสำหรับหน่วยงานของรัฐ พ.ศ. ๒๕๖๒ ดังนี้

๑.จัดทำแผนบริหารจัดการความเสี่ยง อย่างน้อยปีละหนึ่งครั้งและต้องมีการสื่อสารแผนบริหารจัดการความเสี่ยงกับผู้ที่เกี่ยวข้องทุกฝ่าย เพื่อให้บรรลุวัตถุประสงค์ของหน่วยงานของรัฐ

๒.ติดตามประเมินผลบริหารจัดการความเสี่ยง โดยติดตามอย่างต่อเนื่องในระหว่างการปฏิบัติงานหรือติดตามประเมินเป็นรายครั้ง หรือใช้ทั้งสองวิธีร่วมกัน กรณีพบข้อบกพร่องที่มีสาระสำคัญให้รายงานทันที

๓.จัดทำรายงานผลตามแผนบริหารจัดการความเสี่ยง เสนอให้หัวหน้าหน่วยงานของรัฐ พิจารณา

#### 4) พิจารณาทบทวนแผนการบริหารจัดการความเสี่ยง

ตามหลักเกณฑ์กระทรวงการคลังว่าด้วยมาตรฐานและหลักเกณฑ์ปฏิบัติการบริหารจัดการความเสี่ยงสำหรับหน่วยงานของรัฐ พ.ศ. 2562

**กระบวนการบริหารความเสี่ยง** เป็นกระบวนการที่ใช้ในการระบุ วิเคราะห์ ประเมิน และจัดลำดับความเสี่ยงที่มีผลกระทบต่อการบรรลุวัตถุประสงค์ในการดำเนินงานขององค์กร รวมทั้งการจัดทำแผนบริหารจัดการความเสี่ยง โดยกำหนดแนวทางการควบคุมเพื่อป้องกันหรือลดความเสี่ยงให้อยู่ในระดับที่ยอมรับได้ ซึ่งองค์การบริหารส่วนตำบลบ้านหอยมีขั้นตอนหรือกระบวนการบริหารความเสี่ยง 6 ขั้นตอนหลัก ดังนี้

1. **การระบุความเสี่ยง** เป็นการระบุเหตุการณ์ใด ๆ ทั้งที่มีผลดีและผลเสียต่อการบรรลุ วัตถุประสงค์ โดยต้องระบุได้ด้วยว่าเหตุการณ์นั้นจะเกิดขึ้นที่ไหน เมื่อใด และเกิดขึ้นได้อย่างไร

2. **ประเมินความเสี่ยง** เป็นการวิเคราะห์ความเสี่ยงและจัดลำดับความเสี่ยง โดยพิจารณาจากการ ประเมินโอกาสที่จะเกิดความเสี่ยง และความรุนแรงของผลกระทบจากเหตุการณ์ความเสี่ยง โดยอาศัยเกณฑ์ มาตรฐานที่ได้กำหนดไว้ ทำให้การตัดสินใจจัดการกับความเสี่ยงเป็นไปอย่างเหมาะสม

๓. **การตอบสนองความเสี่ยง** เป็นการกำหนดมาตรการหรือแผนปฏิบัติในการจัดการและควบคุมความเสี่ยงที่สูงและสูงมาก ให้ลดลงอยู่ในระดับที่ยอมรับได้ สามารถปฏิบัติได้จริง และควรต้องพิจารณาถึงความคุ้มค่าใน ด้านค่าใช้จ่าย และต้นทุนที่ต้องใช้ลงทุนในการกำหนดมาตรการหรือแผนปฏิบัติการณ์นั้น กับประโยชน์ที่จะได้รับด้วย

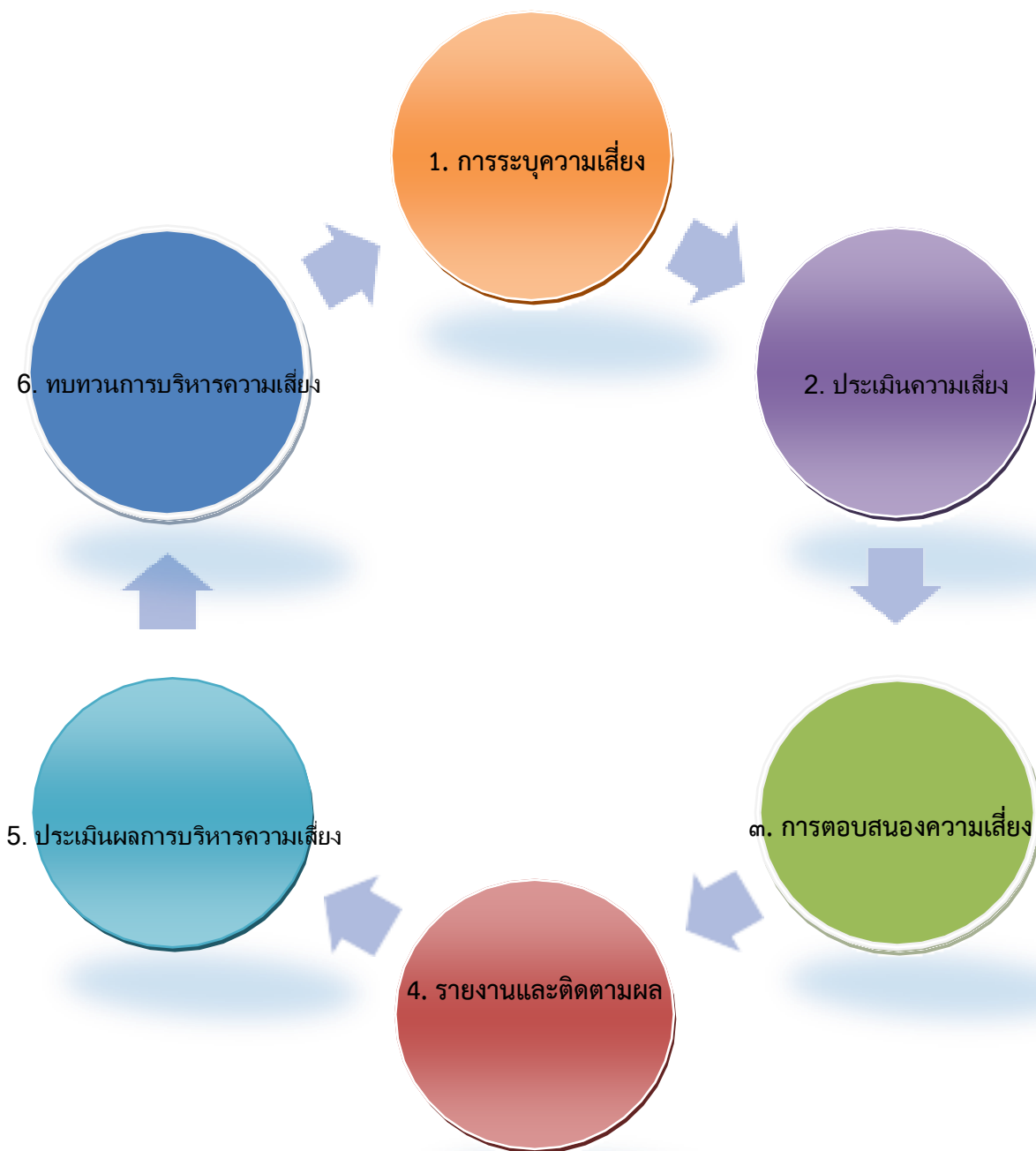
4. **รายงานและติดตามผล** เป็นการรายงานและติดตามผลการดำเนินงานตามแผนบริหารความเสี่ยงที่ดำเนินการทั้งหมดให้ฝ่ายบริหารรับทราบ

5. **ประเมินผลการบริหารความเสี่ยง** เป็นการประเมินการบริหารความเสี่ยงประจำปี เพื่อให้มั่นใจ ว่าองค์กรมีการบริหารความเสี่ยงเป็นไปอย่างเหมาะสม เพียงพอ ถูกต้อง และมีประสิทธิผล มาตรการหรือกลไก ความเสี่ยงที่

ดำเนินการสามารถลดและควบคุมความเสี่ยงที่เกิดขึ้นจริงและอยู่ในระดับที่ยอมรับได้ หรือต้องจัดหา มาตรการหรือตัวควบคุมอื่นเพิ่มเติม เพื่อให้ความเสี่ยงที่ยังเหลืออยู่มีการจัดการให้อยู่ในระดับที่ยอมรับได้ และให้ องค์กรมีการบริหารความเสี่ยงอย่างต่อเนื่อง

**6. ทบทวนการบริหารความเสี่ยง** เป็นการทบทวนประสิทธิภาพของแนวทางการบริหารความเสี่ยง ในทุกขั้นตอน เพื่อพัฒนาระบบให้ดียิ่งขึ้น

## กระบวนการบริหารความเสี่ยงขององค์การบริหารส่วนตำบลด้านชุมพล



## 1. การระบุความเสี่ยง

เป็นกระบวนการที่ผู้บริหารและผู้ปฏิบัติงานร่วมกันระบุความเสี่ยงและปัจจัยเสี่ยง โดยต้องคำนึงถึง ความเสี่ยงที่มีสาเหตุมาจากปัจจัยทั้งภายในและภายนอก ปัจจัยเหล่านี้มีผลกระทบต่อวัตถุประสงค์และเป้าหมาย ขององค์กร หรือผลการปฏิบัติงานทั้งในระดับองค์กรและระดับกิจกรรม ในการระบุปัจจัยเสี่ยงจะต้องพิจารณาว่ามี เหตุการณ์ใดหรือกิจกรรมใดของกระบวนการปฏิบัติงานที่อาจเกิดความผิดพลาด ความเสียหาย และไม่บรรลุ วัตถุประสงค์ที่กำหนด รวมทั้งมีทรัพย์สินใดที่จำเป็นต้องได้รับการดูแลป้องกันรักษา ดังนั้น จึงต้องเข้าใจใน ความหมายของ “ความเสี่ยง” “ปัจจัยเสี่ยง” และ “ประเภทความเสี่ยง” ก่อนที่จะดำเนินการระบุความเสี่ยงได้ อย่างเหมาะสม

1.1 ความเสี่ยง หมายถึง เหตุการณ์หรือการกระทำใด ๆ ที่อาจเกิดขึ้นภายใต้สถานการณ์ที่ไม่แน่นอนและจะส่งผลกระทบต่อหรือสร้างความเสียหายทั้งที่เป็นตัวเงินและไม่เป็นตัวเงิน หรือก่อให้เกิดความล้มเหลว หรือลดโอกาสที่จะบรรลุเป้าหมายตามภารกิจขององค์กร และเป้าหมายตามแผนการปฏิบัติงาน

1.2 ปัจจัยเสี่ยง หมายถึง ต้นเหตุหรือสาเหตุที่มาของความเสี่ยง ที่จะทำให้ไม่บรรลุวัตถุประสงค์ที่กำหนดไว้ โดยต้องระบุได้ด้วยว่าเหตุการณ์นั้นจะเกิดที่ไหน เมื่อใด เกิดขึ้นได้อย่างไร และทำไม ทั้งนี้ สาเหตุของ ความเสี่ยงที่ระบุควรเป็นสาเหตุที่แท้จริง เพื่อจะได้วิเคราะห์และกำหนดมาตรการลดความเสี่ยงภายหลังได้อย่าง ถูกต้อง โดยปัจจัยเสี่ยงแบ่งได้ 2 ด้าน คือ

๑) ปัจจัยเสี่ยงภายนอก คือ ความเสี่ยงที่ไม่สามารถควบคุมได้โดยองค์กร เช่น นโยบายรัฐบาล กฎ ระเบียบเศรษฐกิจ การเมือง สังคม เทคโนโลยี ภัยธรรมชาติ

๒) ปัจจัยเสี่ยงภายใน คือ ความเสี่ยงที่สามารถควบคุมได้โดยองค์กร เช่น กฎระเบียบข้อบังคับ ภายในองค์กร วัฒนธรรมองค์กร นโยบายการบริหารจัดการ บุคลากร กระบวนการปฏิบัติงาน ข้อมูล ระบบ สารสนเทศ เครื่องมือ วัสดุ อุปกรณ์

1.3 ประเภทความเสี่ยง แบ่งออกเป็น 4 ประเภท ได้แก่

๑) ความเสี่ยงเชิงยุทธศาสตร์ (Strategic Risk) หมายถึง ความเสี่ยงที่เกี่ยวข้องกับกลยุทธ์ เป้าหมาย พันธกิจ ขององค์กร ที่อาจก่อให้เกิดการเปลี่ยนแปลงหรือการไม่บรรลุผลตามเป้าหมายในแต่ละประเด็น ยุทธศาสตร์

๒) ความเสี่ยงด้านการปฏิบัติงาน (Operational Risk) หมายถึง ความเสี่ยงที่เกี่ยวข้องกับประเด็นปัญหาการปฏิบัติงานประจำวัน หรือการดำเนินงานปกติที่องค์กรต้องเผชิญ เพื่อให้บรรลุวัตถุประสงค์เชิงกลยุทธ์ เช่น การปฏิบัติงานไม่เป็นไปตามแผนปฏิบัติงาน โดยไม่มีผังการปฏิบัติงานที่ชัดเจน ไม่มีการมอบหมายอำนาจ หน้าที่ความรับผิดชอบ บุคลากรขาดแรงจูงใจในการปฏิบัติงาน เป็นต้น

3) ความเสี่ยงด้านการเงิน (Financial Risk) เป็นความเสี่ยงที่เกี่ยวข้องกับการบริหารและ ควบคุมทางการเงิน และการงบประมาณขององค์กรให้เป็นไปอย่างมีประสิทธิภาพ ทั้งจากปัจจัยภายใน เช่น การเบิกจ่ายงบประมาณไม่ถูกต้อง เบิกจ่ายไม่เป็นไปตามแผน จัดสรรงบประมาณไม่เหมาะสมสอดคล้องกับการ ดำเนินงาน การทุจริตในการเบิกจ่าย และจากผลกระทบของปัจจัยภายนอก เช่น การโอนจัดสรรงบประมาณ การจัดเก็บรายได้ ข้อบังคับเกี่ยวกับการรายงานทางการเงิน และอุปสรรคของระเบียบ กฎหมาย ที่ไม่ชัดเจน อันนำไปสู่ การตรวจสอบทักท้วงจากหน่วยงานที่เกี่ยวข้อง เช่น สำนักงานตรวจเงินแผ่นดิน ป.ป.ช. คลังจังหวัด กรมบัญชีกลาง

4) ความเสี่ยงด้านการปฏิบัติตามกฎหมาย ระเบียบ ข้อบังคับ (Compliance Risk) เป็นความเสี่ยงที่เกี่ยวข้องกับประเด็นข้อกฎหมาย ระเบียบ เช่น ความเสี่ยงที่เกิดจากการไม่สามารถปฏิบัติตามกฎระเบียบ หรือกฎหมายหนังสือสั่งการที่เกี่ยวข้องได้ หรือกฎหมาย ระเบียบที่มีอยู่ ไม่เหมาะสม หรือเป็นอุปสรรค ต่อการปฏิบัติงาน เป็นต้น

## ๒. การประเมินความเสี่ยง

คือ การประเมินความเสี่ยงเป็นกระบวนการที่ประกอบด้วย การวิเคราะห์ การประเมิน และการจัด ระดับความเสี่ยง ที่มีผลกระทบต่อการบรรลุวัตถุประสงค์ของกระบวนการทำงานขององค์การบริหารส่วนตำบลด้านชุมพล ซึ่งประกอบด้วย ๔ ขั้นตอน ดังนี้

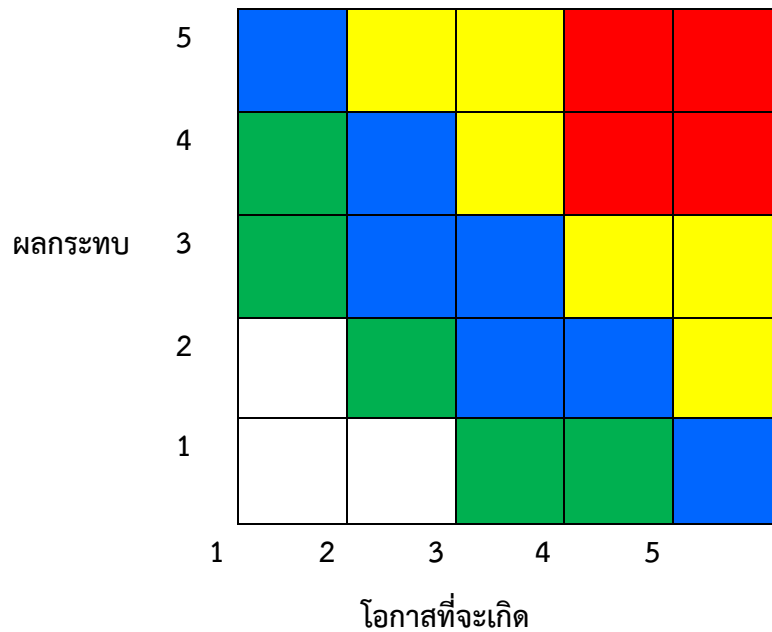
2.1 การกำหนดเกณฑ์การประเมิน เป็นการกำหนดเกณฑ์ที่จะใช้ในการประเมินความเสี่ยง ได้แก่ ระดับโอกาสที่จะเกิดความเสี่ยง ระดับความรุนแรงของผลกระทบ และระดับของความเสี่ยง โดยคณะทำงานบริหารความเสี่ยงได้กำหนดเกณฑ์การให้คะแนน ระดับโอกาสที่จะเกิดความเสี่ยง และระดับความรุนแรงของ ผลกระทบ ไว้ 5 ระดับ คือ น้อยมาก น้อย ปานกลาง สูง และสูงมาก ดังนี้

ประเด็นที่พิจารณา	ระดับคะแนน				
	1 = น้อยที่สุด	2 = น้อย	3 = ปานกลาง	4 = สูง	5 = สูงมาก
โอกาสที่จะเกิดความเสี่ยง					
ความถี่ในการเกิดเหตุการณ์หรือข้อผิดพลาดในการปฏิบัติงาน(ครั้ง)	5 ปี/ครั้ง	2-3 ปี/ครั้ง	1 ปี/ครั้ง	1-6 เดือน/ครั้ง ไม่เกิน 5 ครั้ง/ปี	1 เดือน/ครั้งหรือมากกว่า
โอกาสที่จะเกิดเหตุการณ์	น้อยที่สุด	น้อย	ปานกลาง	สูง	สูงมาก
ความรุนแรงและผลกระทบ					
มูลค่าความเสียหาย	น้อยกว่า 10,000 บาท	10,000 – 50,000 บาท	50,000 – 100,000 บาท	100,000 – 500,000 บาท	มากกว่า 500,000 บาท
อันตรายต่อชีวิต	เดือดร้อนรำคาญ	บาดเจ็บเล็กน้อย	บาดเจ็บต้องรักษา	บาดเจ็บสาหัส	เสียชีวิต

ผลกระทบต่อภาพลักษณ์ ขององค์กร	น้อยที่สุด	น้อย	ปานกลาง	สูง	สูงมาก
----------------------------------	------------	------	---------	-----	--------

ส่วนระดับของความเสียหาย จะพิจารณาจากความสัมพันธ์ระหว่างโอกาสที่จะเกิดความเสียหายและ ผลกระทบต่อความเสียหายขององค์กรว่าจะก่อให้เกิดความเสียหายในระดับใด โดยกำหนดเกณฑ์ไว้ 4 ระดับ ได้แก่ สูงมาก สูง ปานกลาง น้อยมาก และต่ำ

### การประเมินระดับความเสียหาย



เป็นตารางที่ใช้ในการประเมินและจัดระดับความเสี่ยงของแต่ละความเสี่ยงเพื่อประเมินว่าความเสี่ยงใดอยู่ในระดับที่ควรคำนึงถึงและต้องรับดำเนินการจัดการกับความเสี่ยงเป็นอันดับแรกก่อน โดยตารางการประเมินระดับความเสี่ยงข้างต้นแบ่งระดับความเสี่ยงออกเป็น 5 ระดับ จำแนกระดับความเสี่ยงโดยใช้สีเป็นตัวกำหนด ดังนี้

- สีแดง หมายถึง ระดับความเสี่ยง สูงมาก
- สีเหลือง หมายถึง ระดับความเสี่ยง สูง
- สีน้ำเงิน หมายถึง ระดับความเสี่ยง ปานกลาง
- สีเขียว หมายถึง ระดับความเสี่ยง น้อย
- สีขาว หมายถึง ระดับความเสี่ยง น้อยมาก

วิธีการประเมินระดับความเสี่ยงโดยใช้ตารางการประเมินระดับความเสี่ยงข้างต้น ให้นำคะแนนของโอกาสที่จะเกิดและคะแนนของผลกระทบที่วิเคราะห์ได้ของแต่ละความเสี่ยงมากำหนดลงในตารางการประเมินระดับความเสี่ยงโดยถ้าคะแนนของโอกาสและผลกระทบมาบรรจบกันที่สีใดก็แสดงว่าความเสี่ยงนั้นอยู่ในระดับความเสี่ยงตามความหมายของระดับความเสี่ยงที่ให้ไว้ข้างต้น

### การจัดลำดับความเสี่ยงของหน่วยงาน

สีเขียว	ลำดับ	สีเหลือง	ลำดับ	สีส้ม	ลำดับ	สีแดง	ลำดับ
โอกาสx ผลกระทบ		โอกาสxผลกระทบ		โอกาสxผลกระทบ		โอกาสxผลกระทบ	
1x1	1	3x2	6	2x5	10	4x5	20
2x1	2	3x2	6	5x2	10	5x4	20
1x2	2	2x4	8	3x4	12	5x5	25
1x3	3	4x2	8	4x3	12		
3x1	3	3x3	9	3x5	15		
2x2	4			5x3	15		
1x4	4			4x4	16		
4x1	4						
1x5	5						
5x1	5						

ระดับความเสี่ยง  
ที่ยอมรับได้

2.2 การประเมินโอกาสและผลกระทบของความเสี่ยง เป็นการนำความเสี่ยงและปัจจัยเสี่ยงแต่ละปัจจัยที่ระบุไว้ มาประเมินโอกาสที่จะเกิดเหตุการณ์ความเสี่ยงต่าง ๆ และประเมินระดับความรุนแรงของผลกระทบหรือมูลค่าความเสี่ยงหายจากความเสี่ยง เพื่อให้เห็นระดับความเสี่ยงที่แตกต่างกัน ทำให้สามารถกำหนดการควบคุมความเสี่ยงได้อย่างเหมาะสม ซึ่งจะช่วยให้วางแผนและจัดสรรทรัพยากรได้อย่างถูกต้องภายใต้ งบประมาณ กำลังคน หรือเวลาที่มีจำกัด โดยอาศัยเกณฑ์มาตรฐานที่กำหนดไว้ข้างต้น ซึ่งมีขั้นตอนการดำเนินการ ดังนี้

๑) พิจารณาโอกาส/ความถี่ในการเกิดเหตุการณ์ต่าง ๆ ว่ามีโอกาส/ความถี่ที่จะเกิดขึ้นมากน้อย เพียงใด ตามเกณฑ์มาตรฐานที่กำหนด

๒) พิจารณาความรุนแรงของผลกระทบความเสี่ยง ที่มีผลต่อหน่วยงานว่ามีระดับความรุนแรง หรือมีความเสี่ยงหายเพียงใด ตามเกณฑ์มาตรฐานที่กำหนด

2.3 การวิเคราะห์ความเสี่ยง เมื่อพิจารณาโอกาส/ความถี่ที่จะเกิดเหตุการณ์ความเสี่ยง และ ความรุนแรงของผลกระทบของแต่ละปัจจัยเสี่ยงแล้ว ให้นำผลที่ได้มาพิจารณาความสัมพันธ์ระหว่างโอกาสที่จะเกิด ความเสี่ยง และผลกระทบความเสี่ยง ว่าก่อให้เกิดระดับของความเสี่ยงในระดับใด

ระดับความเสี่ยง = โอกาสในการเกิดเหตุการณ์ต่าง ๆ × ความรุนแรงของเหตุการณ์ต่าง ๆ ซึ่ง จัดแบ่งเป็น 4 ระดับ สามารถแสดงเป็นแผนภูมิความเสี่ยง แบ่งพื้นที่เป็น 4 ส่วน ซึ่งใช้เกณฑ์ในการจัดแบ่ง

## คำอธิบายการบริหารความเสี่ยงตามระดับความเสี่ยง

ระดับความเสี่ยง	Risk Ranking	แทนด้วยแถบสี	คำอธิบายการบริหารความเสี่ยง
สูงมาก	17-25 (สีแดง)		ระดับความเสี่ยงที่เกินระดับความเสี่ยงที่องค์กรยอมรับได้อย่างมาก ต้องบริหารความเสี่ยงเร่งด่วน
สูง	10-16 (สีส้ม)		ระดับที่ไม่สามารถยอมรับได้ จำเป็นต้องจัดการความเสี่ยงให้อยู่ในระดับที่ยอมรับได้
ปานกลาง	6-9 (สีเหลือง)		ระดับที่ยอมรับได้ แต่ต้องมีการเฝ้าระวัง อาจมีการปรับปรุงการควบคุมภายในให้มีประสิทธิภาพมากขึ้น
น้อย	1-5 (สีเขียว)		ระดับที่ยอมรับได้ ไม่ต้องบริหารความเสี่ยง

### 3. การตอบสนองความเสี่ยง

คือ การกำหนดแนวทางตอบสนองความเสี่ยง ซึ่งมีหลายวิธีและสามารถปรับเปลี่ยนให้เหมาะสม กับสถานการณ์ ขึ้นอยู่กับดุลพินิจของผู้รับผิดชอบ แต่วิธีการจัดการความเสี่ยงต้องคุ้มค่ากับการลดระดับผลกระทบที่เกิดจากความเสี่ยง นั้น โดยทางเลือกหรือวิธีการจัดการความเสี่ยงประกอบด้วย 4 แนวทางหลัก คือ

๑) การยอมรับ หมายถึง การที่ความเสี่ยงนั้นสามารถยอมรับได้ภายใต้การควบคุมที่ที่อยู่ ซึ่งไม่ ต้องดำเนินการใด ๆ เช่น กรณีที่มีความเสี่ยงในระดับไม่รุนแรงและไม่คุ้มค่าที่จะดำเนินการใด ๆ ให้ขออนุมัติ หลักการรับความเสี่ยงไว้ และไม่ดำเนินการใด ๆ แต่ควรมีมาตรการติดตามอย่างใกล้ชิดเพื่อรองรับผลที่จะเกิดขึ้น

2) การลดหรือควบคุมความเสี่ยง หมายถึง การลดโอกาสที่จะเกิดขึ้น หรือลดความเสียหาย โดย การจัดระบบการ ควบคุม หรือเปลี่ยนแปลงขั้นตอนบางส่วนของกิจกรรมหรือโครงการที่นำไปสู่เหตุการณ์ที่เป็นความ เสี่ยง เพื่อให้มีการ ควบคุมที่เพียงพอและเหมาะสม เช่น การปรับปรุงกระบวนการดำเนินงาน การจัดอบรมเพิ่มทักษะ ในการทำงาน และ การจัดทำคู่มือการปฏิบัติงาน เป็นต้น

3) การหยุดหรือหลีกเลี่ยงความเสี่ยง หมายถึง ความเสี่ยงที่ไม่สามารถยอมรับและต้องจัดการให้ ความเสี่ยงนั้นไป อยู่นอกเหนือจากเงื่อนไขการดำเนินงาน โดยมีวิธีการจัดการความเสี่ยงในกลุ่มนี้ เช่น การหยุดหรือ ยกเลิกการดำเนินงาน หรือกิจกรรมที่ก่อให้เกิดความเสี่ยงนั้น

4) การถ่ายโอนความเสี่ยง หมายถึง ความเสี่ยงที่สามารถโอนไปให้ผู้อื่นได้ เช่น การทำประกันภัย ประกัน ทรัพย์สิน กับบริษัทประกัน การจ้างบุคคลภายนอกหรือการจ้างบริษัทภายนอกมาจัดการในงานบางอย่าง แทน เช่น งาน ออกแบบถนน อาคาร สิ่งปลูกสร้างต่างๆ

### 4. การรายงานและติดตามผล

หลังจากจัดทำแผนบริหารความเสี่ยงและมีการดำเนินงานตามแผนแล้ว จะต้องมีการรายงานและติดตามผลเป็น ระยะเวลา เพื่อให้เกิดความมั่นใจว่าได้มีการดำเนินงานไปอย่างถูกต้องและเหมาะสม โดยมีเป้าหมายในการติดตามผล คือ เป็น การประเมินคุณภาพและความเหมาะสมของวิธีการจัดการความเสี่ยง รวมทั้งติดตามผลการจัดการความเสี่ยงที่ได้มีการ ดำเนินการไปแล้วว่าบรรลุวัตถุประสงค์ของการบริหารความเสี่ยงหรือไม่ โดยหน่วยงานต้องสอบถามดูว่าวิธีการบริหาร จัดการความเสี่ยงใดมีประสิทธิภาพดีก็ให้ดำเนินการต่อไป หรือวิธีการบริหารจัดการความเสี่ยงควรปรับเปลี่ยน และนำผล การติดตามไปรายงานให้ฝ่ายบริหารทราบตามแบบรายงานที่ได้กล่าวไว้ข้างต้น ทั้งนี้ กระบวนการสอบถามอาจกำหนด ข้อมูลที่ต้องติดตามพร้อมทั้งความถี่ในการติดตามผล

โดยสามารถติดตามผลได้ใน 2 ลักษณะ คือ

1) การติดตามผลเป็นรายครั้ง เป็นการติดตามตามรอบระยะเวลาที่กำหนด เช่น ทุก 3 เดือน ทุก 6 เดือน ทุก 9 เดือน หรือทุกสิ้นปี เป็นต้น

2) การติดตามผลในระหว่างการปฏิบัติงาน เป็นการติดตามที่รวมอยู่ในการดำเนินงานต่างๆ ตามปกติของ หน่วยงาน

## 5. การประเมินผลการบริหารความเสี่ยง

คณะทำงานบริหารความเสี่ยงจะต้องทำสรุปรายงานผลและประเมินผลการบริหารความเสี่ยง ประจำปีต่อนายกองค์การบริหารส่วนตำบลด่านชุมพล เพื่อให้มั่นใจว่าองค์การบริหารส่วนตำบลด่านชุมพลมีการบริหารความเสี่ยงเป็นไปอย่างเหมาะสม เพียงพอ ถูกต้อง และมีประสิทธิผล มาตรการหรือกลไกการควบคุมความเสี่ยงที่ ดำเนินการสามารถลดและควบคุมความเสี่ยงที่เกิดขึ้นได้จริงและอยู่ในระดับที่ยอมรับได้หรือต้องจัดหามาตรการหรือ ตัวควบคุมอื่นเพิ่มเติม เพื่อให้ความเสี่ยงที่ยังเหลืออยู่หลังมีการจัดการ อยู่ในระดับที่ยอมรับได้ และให้องค์กรมีการ บริหารความเสี่ยงอย่างต่อเนื่องจนเป็นวัฒนธรรมในการปฏิบัติงาน

## 6. การทบทวนการบริหารความเสี่ยง

การทบทวนแผนการบริหารความเสี่ยง เป็นการทบทวนประสิทธิภาพของแนวการบริหารความเสี่ยงในทุกขั้นตอน เพื่อการปรับปรุงและพัฒนาแผนงานในการบริหารความเสี่ยงให้ทันสมัยและเหมาะสมกับการ ปฏิบัติงานจริงเป็นประจำทุกปี

## บทที่ 4 แผนบริหารจัดการความเสี่ยง

แผนบริหารจัดการความเสี่ยงองค์การบริหารส่วนตำบลด้านชุมพล ประจำปีงบประมาณ พ.ศ.2567

- แบบรายงานการระบุและประเมินความเสี่ยง (แบบ บส.1)
- แบบรายงานการตอบสนองความเสี่ยง (แบบ บส.2)
- แผนบริหารจัดการความเสี่ยง (แบบ บส.3)

องค์การบริหารส่วนตำบลด่านชุมพล  
กำหนดขอบเขตความรับผิดชอบตามประเด็นยุทธศาสตร์/ข้อบัญญัติ/เทศบัญญัติ/อื่นๆ(ถ้ามี)  
ประจำปีงบประมาณ ๒๕๖๘

รหัสความเสี่ยง	ยุทธศาสตร์ที่รับผิดชอบ	โครงการ/กิจกรรม/ภารกิจ อปท.ที่สำคัญ	งบประมาณ	วัตถุประสงค์	ตัวชี้วัด	เป้าหมาย
กค.๐๒	ยุทธศาสตร์ที่ ๔ ด้านการ พัฒนาเศรษฐกิจ การวางแผน การลงทุน พาณิชย์กรรมและการ ท่องเที่ยว	การประเมินทรัพย์สินเพื่อ จัดเก็บภาษีที่ดินและสิ่งปลูก สร้างในเขตรับผิดชอบ	ไม่มี	เพื่อให้การดำเนินการ เกี่ยวกับการจัดเก็บภาษีที่ดิน และสิ่งปลูกสร้างเป็นไปด้วย ความเรียบร้อยและมี ประสิทธิภาพ อันเป็น ประโยชน์ในด้านเศรษฐกิจ ของประเทศ	สามารถจัดเก็บภาษีที่ดิน และสิ่งปลูกสร้าง ถูกต้อง ตามระเบียบ กฎหมาย	การดำเนินการประเมิน ทรัพย์สินเพื่อจัดเก็บภาษี ที่ดินและสิ่งปลูกสร้างได้ อย่างถูกต้อง ไม่ขัดต่อ ระเบียบและ กฎกระทรวง

องค์การบริหารส่วนตำบลด่านชุมพล  
กำหนดขอบเขตความรับผิดชอบตามประเด็นยุทธศาสตร์/ข้อบัญญัติ/เทศบัญญัติ/อื่นๆ(ถ้ามี)  
ประจำปีงบประมาณ ๒๕๖๘

รหัสความเสี่ยง	ยุทธศาสตร์ที่รับผิดชอบ	โครงการ/กิจกรรม/ภารกิจ อปท.ที่สำคัญ	งบประมาณ	วัตถุประสงค์	ตัวชี้วัด	เป้าหมาย
กข.๐๓	ยุทธศาสตร์ที่ ๑ ด้านโครงสร้าง พื้นฐาน	โครงการก่อสร้างถนนคอนกรีต เสริมเหล็ก ซอยด้าน ๑๘ (ประ สงค์ดี) หมู่ที่ ๑ บ้านด่านชุมพล	๑๐๐,๐๐๐.๐๐	๑.เพื่อบำบัดความเดือดร้อนของ ประชาชนและผู้ใช้งานสัญจรไป - มา ๒.เพื่อให้ประชาชนสัญจร โดยสะดวกรวดเร็วและปลอดภัย ต่อชีวิตและทรัพย์สิน ๓.เพื่อแก้ไขปัญหาและบรรเทา ความเดือดร้อนของประชาชนใน การคมนาคมและขนส่งผลผลิต ทางการเกษตร ๔.เพื่อพัฒนาด้านโครงสร้าง พื้นฐานและลดอุบัติเหตุทางถนน	ก่อสร้างถนนคอนกรีตได้ พื้นที่ไม่น้อยกว่า ๑๔๐.๐๐ ตารางเมตร	ก่อสร้างถนนคอนกรีตเสริม เหล็ก ซอยด้าน ๑๘ (ประ สงค์ดี) หมู่ที่ ๑ บ้านด่านชุม พล กว้าง ๔.๐๐ เมตร ยาว ๓๕.๐๐ เมตร หนาเฉลี่ย ๐.๑๕ เมตร ไหล่ทางข้างละ ๐.๕๐ เมตร หรือมีพื้นที่ คอนกรีตเสริมเหล็กไม่น้อย กว่า ๑๔๐.๐๐ ตารางเมตร

องค์การบริหารส่วนตำบลด่านชุมพล  
กำหนดขอบเขตความรับผิดชอบตามประเด็นยุทธศาสตร์/ข้อบัญญัติ/เทศบัญญัติ/อื่นๆ(ถ้ามี)  
ประจำปีงบประมาณ ๒๕๖๘

รหัสความเสี่ยง	ยุทธศาสตร์ที่รับผิดชอบ	โครงการ/กิจกรรม/ภารกิจ อปท.ที่สำคัญ	งบประมาณ	วัตถุประสงค์	ตัวชี้วัด	เป้าหมาย
กช.๐๓	ยุทธศาสตร์ที่ ๑ ด้านโครงสร้าง พื้นฐาน	โครงการก่อสร้างถนนคอนกรีต เสริมเหล็ก ซอยปะเดารวมใจ พัฒนา ๖ หมู่ที่ ๖ บ้านปะเดา	๑๔๐,๐๐๐.๐๐	๑.เพื่อบำบัดความเดือดร้อนของ ประชาชนและผู้ใช้นนสัญจรไป - มา ๒.เพื่อให้ประชาชนสัญจร โดยสะดวกรวดเร็วและปลอดภัย ต่อชีวิตและทรัพย์สิน ๓.เพื่อแก้ไขปัญหาและบรรเทา ความเดือดร้อนของประชาชนใน การคมนาคมและขนส่งผลผลิต ทางการเกษตร ๔.เพื่อพัฒนาด้านโครงสร้าง พื้นฐานและลดอุบัติเหตุทางถนน	ก่อสร้างถนนคอนกรีตได้ พื้นที่ไม่น้อยกว่า ๒๐๐.๐๐ ตารางเมตร	ก่อสร้างถนนคอนกรีตเสริม เหล็ก ซอยปะเดารวมใจ พัฒนา ๖ หมู่ที่ ๖ บ้านปะ เดา กว้าง ๔.๐๐ เมตร ยาว ๕๐.๐๐ เมตร หนาเฉลี่ย ๐.๑๕ เมตร ไหล่ทางข้างละ ๐.๕๐ เมตร หรือมีพื้นที่ คอนกรีตเสริมเหล็กไม่น้อย กว่า ๒๐๐.๐๐ ตารางเมตร

องค์การบริหารส่วนตำบลด่านชุมพล  
กำหนดขอบเขตความรับผิดชอบตามประเด็นยุทธศาสตร์/ข้อบัญญัติ/เทศบัญญัติ/อื่นๆ(ถ้ามี)  
ประจำปีงบประมาณ ๒๕๖๘

รหัสความเสี่ยง	ยุทธศาสตร์ที่รับผิดชอบ	โครงการ/กิจกรรม/ภารกิจ อปท.ที่สำคัญ	งบประมาณ	วัตถุประสงค์	ตัวชี้วัด	เป้าหมาย
กช.๐๓	ยุทธศาสตร์ที่ ๕ ด้านการบริหาร จัดการและการอนุรักษ์ ทรัพยากรธรรมชาติและ สิ่งแวดล้อม	โครงการขยายเขตท่อน้ำดิบ หมู่ ที่ ๔ บ้านทางกลาง	๑๒๐,๐๐๐.๐๐	๑. เพื่อให้ประชาชนมีน้ำสำหรับ การประกอบเกษตรกรรมอย่าง เพียงพอ ๒. เพื่อลดภาระค่าใช้จ่ายของ ประชาชน และเกษตรกร ๓. เพื่อยกระดับมาตรฐาน คุณภาพชีวิตของประชาชน ใน การที่จะได้รับบริการน้ำที่มี ปริมาณมากขึ้น	ก่อสร้างถนนคอนกรีตได้ พื้นที่ไม่น้อยกว่า ๒๐๐.๐๐ ตารางเมตร	ก่อสร้างถนนคอนกรีตเสริม เหล็ก ซอยปะเตารวมใจ พัฒนา ๖ หมู่ที่ ๖ บ้านปะ เตา กว้าง ๔.๐๐ เมตร ยาว ๕๐.๐๐ เมตร หนาเฉลี่ย ๐.๑๕ เมตร ไหล่ทางข้างละ ๐.๕๐ เมตร หรือมีพื้นที่ คอนกรีตเสริมเหล็กไม่น้อย กว่า ๒๐๐.๐๐ ตารางเมตร

องค์การบริหารส่วนตำบลด่านชุมพล  
กำหนดขอบเขตความรับผิดชอบตามประเด็นยุทธศาสตร์/ข้อบัญญัติ/เทศบัญญัติ/อื่นๆ(ถ้ามี)  
ประจำปีงบประมาณ ๒๕๖๘

รหัสความเสี่ยง	ยุทธศาสตร์ที่รับผิดชอบ	โครงการ/กิจกรรม/ภารกิจ อปท.ที่สำคัญ	งบประมาณ	วัตถุประสงค์	ตัวชี้วัด	เป้าหมาย
กช.๐๓	ยุทธศาสตร์ที่ ๑ ด้านโครงสร้าง พื้นฐาน	โครงการก่อสร้างถนนคอนกรีต เสริมเหล็ก ซอยทับทิม ๙ หมู่ที่ ๗ บ้านทับทิมสยาม ๐๑	๒๐๐,๐๐๐.๐๐	๑.เพื่อบำบัดความเดือดร้อน ของประชาชนและผู้ใช้นน สัญจรไป - มา ๒.เพื่อให้ประชาชนสัญจร โดยสะดวกรวดเร็วและ ปลอดภัยต่อชีวิตและทรัพย์สิน ๓.เพื่อแก้ไขปัญหาและบรรเทา ความเดือดร้อนของประชาชน ในการคมนาคมและขนส่ง ผลผลิตทางการเกษตร ๔.เพื่อพัฒนาด้านโครงสร้าง พื้นฐานและลดอุบัติเหตุทาง ถนน	ก่อสร้างถนนคอนกรีตได้ พื้นที่ไม่น้อยกว่า ๒๘๘.๐๐ ตารางเมตร	ก่อสร้างถนนคอนกรีตเสริม เหล็ก ซอยทับทิม ๙ หมู่ที่ ๗ บ้านทับทิมสยาม ๐๑ กว้าง ๔.๐๐ เมตร ยาว ๗๒.๐๐ เมตร หนาเฉลี่ย ๐.๑๕ เมตร ไหล่ทางข้างละ ๐.๕๐ เมตร หรือมีพื้นที่ คอนกรีตเสริมเหล็กไม่น้อย กว่า ๒๘๘.๐๐ ตารางเมตร

องค์การบริหารส่วนตำบลด่านชุมพล  
กำหนดขอบเขตความรับผิดชอบตามประเด็นยุทธศาสตร์/ข้อบัญญัติ/เทศบัญญัติ/อื่นๆ(ถ้ามี)  
ประจำปีงบประมาณ ๒๕๖๘

รหัสความเสี่ยง	ยุทธศาสตร์ที่รับผิดชอบ	โครงการ/กิจกรรม/ภารกิจ อปท.ที่สำคัญ	งบประมาณ	วัตถุประสงค์	ตัวชี้วัด	เป้าหมาย
กส.๐๔	ยุทธศาสตร์ที่ ๒ ด้านงานส่งเสริม คุณภาพชีวิต  แผนงานสาธารณสุข	โครงการป้องกัน ควบคุม โรคติดต่อ อุบัติใหม่ อุบัติซ้ำ และพัฒนาศักยภาพตำบล ควบคุมโรคเข้มแข็ง	๑๕,๐๐๐.-	๑.เพื่อป้องกันและควบคุมการ ระบาดของโรคติดต่อ ๒.เพื่อให้ประชาชนมีสุขภาพ อนามัยที่ดี ๓.เพื่อสร้างความเข้มแข็งและ การมีส่วนร่วมในการป้องกัน และควบคุมโรคติดต่อใน ชุมชน ๔.เพื่อให้ประชาชนได้รับความรู้ เกี่ยวกับการป้องกันและควบคุม โรคติดต่อ	ผู้เข้าร่วมอบรมร้อยละ ๙๐% ได้รับความรู้และ สามารถนำไปใช้ป้องกัน และควบคุมโรคติดต่อได้	ผู้แกนนำ ผู้ดูแลเด็ก ครู อนามัย

องค์การบริหารส่วนตำบลด่านชุมพล  
กำหนดขอบเขตความรับผิดชอบตามประเด็นยุทธศาสตร์/ข้อบัญญัติ/เทศบัญญัติ/อื่นๆ(ถ้ามี)  
ประจำปีงบประมาณ ๒๕๖๘

รหัสความเสี่ยง	ยุทธศาสตร์ที่รับผิดชอบ	โครงการ/กิจกรรม/ภารกิจ อปท.ที่สำคัญ	งบประมาณ	วัตถุประสงค์	ตัวชี้วัด	เป้าหมาย
กส.๐๔	ยุทธศาสตร์ที่ ๒ ด้านงานส่งเสริม คุณภาพชีวิต  แผนงานสาธารณสุข	โครงการคนรุ่นใหม่ ห่างไกลยา เสพติด	๑๕,๐๐๐.-	๑.เพื่อการเผยแพร่ความรู้ ความเข้าใจเกี่ยวกับโทษของ ยาเสพติดและเป็นการป้องกันการ การแพร่กระจายของยาเสพติด ติดสู่เด็กและเยาวชนในชุมชน	ผู้เข้าร่วมอบรมร้อยละ ๙๐% ได้รับความรู้ และมี ทักษะภูมิคุ้มกันในการ จัดการกับสถานการณ์ที่ เกี่ยวข้องกับยาเสพติด	เด็ก เยาวชน และ ประชาชน ในพื้นที่

องค์การบริหารส่วนตำบลด่านชุมพล  
กำหนดขอบเขตความรับผิดชอบตามประเด็นยุทธศาสตร์/ข้อบัญญัติ/เทศบัญญัติ/อื่นๆ(ถ้ามี)  
ประจำปีงบประมาณ ๒๕๖๘

รหัสความเสี่ยง	ยุทธศาสตร์ที่รับผิดชอบ	โครงการ/กิจกรรม/ภารกิจ อปท.ที่สำคัญ	งบประมาณ	วัตถุประสงค์	ตัวชี้วัด	เป้าหมาย
กส.๐๔	ยุทธศาสตร์ที่ ๒ ด้านงานส่งเสริม คุณภาพชีวิต แผนงานสาธารณสุข	โครงการสัตว์ปลอดโรค คน ปลอดภัย จากโรคพิษสุนัขบ้า	๖๐,๐๐๐.-	๑. เพื่อป้องกันไม่ให้มี ผู้เสียชีวิตด้วยโรคพิษสุนัขบ้า และให้สุนัขและแมว ในเขต พื้นที่ตำบลด่านชุมพลได้รับ การฉีดวัคซีนป้องกันโรคพิษ สุนัขบ้า ๒. เพื่อให้ประชาชนมีความ เข้าใจในเรื่องโรคพิษสุนัขบ้า และให้ความสำคัญในการ ป้องกันโรคในสัตว์และคน ๓. เพื่อควบคุมป้องกันการ ระบาดของโรคพิษสุนัขบ้าใน พื้นที่รับผิดชอบของ อบต.ด่าน ชุมพล	สัตว์ที่เป็นพาหะได้รับวัคซีน พิษสุนัขบ้า จำนวน ๑,๕๐๐ ตัว ครบ ๑๐๐%	สุนัขและแมวในเขตพื้นที่ องค์การบริหารส่วนตำบล ด่านชุมพล

องค์การบริหารส่วนตำบลด่านชุมพล  
กำหนดขอบเขตความรับผิดชอบตามประเด็นยุทธศาสตร์/ข้อบัญญัติ/เทศบัญญัติ/อื่นๆ(ถ้ามี)  
ประจำปีงบประมาณ ๒๕๖๘

รหัสความเสี่ยง	ยุทธศาสตร์ที่รับผิดชอบ	โครงการ/กิจกรรม/ภารกิจ อปท.ที่สำคัญ	งบประมาณ	วัตถุประสงค์	ตัวชี้วัด	เป้าหมาย
กส.๐๔	ยุทธศาสตร์ที่ ๒ ด้านงานส่งเสริม คุณภาพชีวิต แผนงานสาธารณสุข	โครงการบริหารจัดการแพทย์ ฉุกเฉินประจำตำบล	๑๕๐,๐๐๐.-	๑. เพื่อจัดบริการการแพทย์ ฉุกเฉินก่อนส่งโรงพยาบาล ตลอด ๒๔ ชั่วโมง ๒. เพื่อให้ผู้รับบริการที่เจ็บป่วย ฉุกเฉินและผู้ที่มีประสบอุบัติเหตุ ได้รับบริการที่มีมาตรฐาน อย่างทันที่ทั่วถึง ตลอด ๒๔ ชั่วโมง รวมถึงการสร้าง หลักประกันความปลอดภัยของ ประชาชน ๓. เพื่อลดความสูญเสียและลด ค่าใช้จ่ายเมื่อเกิดการเจ็บป่วย ฉุกเฉินและอุบัติเหตุของ ประชาชน ๔. เพื่อสร้างความสามัคคี ระหว่างภาคีเครือข่าย กลุ่มจิต อาสา และอาสาสมัครฯ ต่าง ๆ	ประชาชนในพื้นที่ตำบล ด่านชุมพล ได้รับการ ด้านการแพทย์ฉุกเฉินจาก หน่วย กู้ชีพ - กู้ภัย ตลอด 24 ชั่วโมง  ครบ ๑๐๐%	ประชาชนเจ็บป่วยฉุกเฉิน ประสบอุบัติเหตุฉุกเฉิน และเหตุภัยพิบัติกรณี ฉุกเฉินต่าง ๆ ในเขตพื้นที่ องค์การบริหารส่วนตำบล ด่านชุมพล

องค์การบริหารส่วนตำบลด่านชุมพล  
กำหนดขอบเขตความรับผิดชอบตามประเด็นยุทธศาสตร์/ข้อบัญญัติ/เทศบัญญัติ/อื่นๆ(ถ้ามี)  
ประจำปีงบประมาณ ๒๕๖๘

รหัสความเสี่ยง	ยุทธศาสตร์ที่รับผิดชอบ	โครงการ/กิจกรรม/ภารกิจ อปท.ที่สำคัญ	งบประมาณ	วัตถุประสงค์	ตัวชี้วัด	เป้าหมาย
กส.๐๔	ยุทธศาสตร์ที่ ๒ ด้านงานส่งเสริม คุณภาพชีวิต แผนงานสาธารณสุข	โครงการอบรมผู้ดูแลระบบน้ำ ดื่มและระบบน้ำประปาหมู่บ้าน	๑๕,๐๐๐.-	๑.เพื่อให้ผู้ดูแลระบบน้ำดื่ม และระบบน้ำประปามี ศักยภาพในการทำงานเพิ่มขึ้น ๒.เพื่อให้ประชาชนได้มีระบบ น้ำดื่มและระบบน้ำประปาที่ สะอาดปลอดภัย ๓.เพื่อพัฒนาระบบน้ำดื่มและ ระบบน้ำประปา	ผู้เข้าร่วมอบรมร้อยละ ๙๕% มีการพัฒนาระบบ น้ำดื่ม น้ำประปาให้อยู่ใน คุณภาพตามที่กรมอนามัย กำหนด	ผู้ดูแลระบบน้ำดื่มและ ระบบน้ำประปาหมู่บ้าน

องค์การบริหารส่วนตำบลด่านชุมพล  
กำหนดขอบเขตความรับผิดชอบตามประเด็นยุทธศาสตร์/ข้อบัญญัติ/เทศบัญญัติ/อื่นๆ(ถ้ามี)  
ประจำปีงบประมาณ ๒๕๖๘

รหัสความเสี่ยง	ยุทธศาสตร์ที่รับผิดชอบ	โครงการ/กิจกรรม/ภารกิจ อปท.ที่สำคัญ	งบประมาณ	วัตถุประสงค์	ตัวชี้วัด	เป้าหมาย
กส.๐๔	ยุทธศาสตร์ที่ ๒ ด้านงานส่งเสริม คุณภาพชีวิต แผนงานสาธารณสุข	โครงการอบรมให้ความรู้ผู้ ประกอบกิจการอันเป็นอันตราย ต่อสุขภาพ	๑๕,๐๐๐.-	๑. เพื่อต้องการให้ผู้ประกอบ กิจการที่เป็นอันตรายต่อ สุขภาพ รู้และเข้าใจเนื้อหา ของพระราชบัญญัติการ สาธารณสุขได้อย่างถูกต้อง ๒. เพื่อลดผลกระทบกิจการที่ ส่งผลต่อสิ่งแวดล้อมและ สุขภาพของประชาชน ๓. เพื่อนำไปสู่คุณภาพชีวิตที่ดี ของประชาชนตำบลด่านชุม พล	ผู้เข้าร่วมอบรมร้อยละ ๙๐% ได้รับความรู้และลด ผลกระทบที่ส่งผลต่อ สิ่งแวดล้อม	ผู้ประกอบกิจการที่เป็น อันตรายต่อสุขภาพ

องค์การบริหารส่วนตำบลด่านชุมพล  
กำหนดขอบเขตความรับผิดชอบตามประเด็นยุทธศาสตร์/ข้อบัญญัติ/เทศบัญญัติ/อื่นๆ(ถ้ามี)  
ประจำปีงบประมาณ ๒๕๖๘

รหัสความเสี่ยง	ยุทธศาสตร์ที่รับผิดชอบ	โครงการ/กิจกรรม/ภารกิจ อปท.ที่สำคัญ	งบประมาณ	วัตถุประสงค์	ตัวชี้วัด	เป้าหมาย
กส.๐๔	ยุทธศาสตร์ที่ ๒ ด้านงานส่งเสริม คุณภาพชีวิต แผนงานสาธารณสุข	โครงการอบรมให้ความรู้ด้าน สุขาภิบาลอาหาร	โครงการอบรมให้ ความรู้ด้าน สุขาภิบาลอาหาร	๑.เพื่อให้ผู้ประกอบการด้าน อาหารมีความรู้ความเข้าใจ ด้านสุขาภิบาลอาหาร ๒.เพื่อสร้างจิตสำนึกและ ความตระหนักให้แก่ ผู้ประกอบการในการสร้าง มาตรฐานความปลอดภัยด้าน อาหารตามข้อกำหนด/ มาตรฐานด้านสุขาภิบาล อาหารที่กำหนด ๓.เพื่อพัฒนาสถานที่จำหน่าย อาหารให้ผ่านเกณฑ์ ข้อกำหนด/มาตรฐานด้าน สุขาภิบาลอาหารที่กำหนด	ผู้เข้าร่วมอบรมร้อยละ ๙๐% ได้รับความรู้และ พัฒนาสถานที่จำหน่าย อาหารให้ผ่านเกณฑ์ ข้อกำหนด/มาตรฐานด้าน สุขาภิบาลอาหาร	ผู้ประกอบการ ร้านอาหาร

องค์การบริหารส่วนตำบลด่านชุมพล  
กำหนดขอบเขตความรับผิดชอบตามประเด็นยุทธศาสตร์/ข้อบัญญัติ/เทศบัญญัติ/อื่นๆ(ถ้ามี)  
ประจำปีงบประมาณ ๒๕๖๘

รหัสความเสี่ยง	ยุทธศาสตร์ที่รับผิดชอบ	โครงการ/กิจกรรม/ภารกิจ อปท.ที่สำคัญ	งบประมาณ	วัตถุประสงค์	ตัวชี้วัด	เป้าหมาย
กส.๐๔	ยุทธศาสตร์ที่ ๕ ด้านการบริหาร จัดการและการอนุรักษ์ ทรัพยากรธรรมชาติ สิ่งแวดล้อม แผนงานสาธารณสุข	โครงการฝึกอบรมสร้างพลัง ชุมชนเพื่อลดปัญหาขยะมูลฝอย	๑๕,๐๐๐.-	๑. เพื่อให้ประชาชนมีความรู้ ความเข้าใจในการจัดการขยะ อย่างครบวงจร ๒. เพื่อให้ประชาชนคัดแยก ขยะได้อย่างถูกต้อง ๓. เพื่อให้ตำบลด่านชุมพล สะอาดและน่าอยู่	ผู้เข้าร่วมอบรมร้อยละ ๙๕% ได้รับมีความรู้ความ เข้าใจในการจัดการขยะ อย่างครบวงจร	ประชาชนในหมู่บ้าน ต้นแบบ

องค์การบริหารส่วนตำบลด่านชุมพล  
กำหนดขอบเขตความรับผิดชอบตามประเด็นยุทธศาสตร์/ข้อบัญญัติ/เทศบัญญัติ/อื่นๆ(ถ้ามี)  
ประจำปีงบประมาณ ๒๕๖๘

รหัสความเสี่ยง	ยุทธศาสตร์ที่รับผิดชอบ	โครงการ/กิจกรรม/ภารกิจ อปท.ที่สำคัญ	งบประมาณ	วัตถุประสงค์	ตัวชี้วัด	เป้าหมาย
กส.๐๔	ยุทธศาสตร์ที่ ๖ ด้าน การศึกษา การกีฬา ศาสนา ศิลปะ วัฒนธรรม จารีต ประเพณีและภูมิปัญญา ท้องถิ่น	งานการบริหารจัดการด้าน การเงิน การบัญชี และการ พัสดุ ของศูนย์พัฒนาเด็ก เล็กฯ ใน สังกัด อบต.ด่าน ชุมพล	-	เพื่อให้การบริหารจัดการ ด้าน การเงิน การบัญชี และการพัสดุของ ศูนย์ พัฒนาเด็กเล็กฯ ในสังกัด อบต.ด่านชุมพล เป็นไป อย่างมี ประสิทธิภาพ	การบริหารจัดการด้าน การเงิน การบัญชี และ งานพัสดุ มีความถูกต้อง ตามระเบียบและเสร็จ สมบูรณ์ทันตามเวลาที่ กำหนด	เพื่อให้การบริหารการ จัดการศึกษาศูนย์ พัฒนาเด็กเล็กสังกัด องค์การบริหารส่วน ตำบลด่านชุมพล มี ความถูกต้องตาม ระเบียบ

องค์การบริหารส่วนตำบลด่านชุมพล  
กำหนดขอบเขตความรับผิดชอบตามประเด็นยุทธศาสตร์/ข้อบัญญัติ/เทศบัญญัติ/อื่นๆ(ถ้ามี)  
ประจำปีงบประมาณ ๒๕๖๘

รหัสความเสี่ยง	โครงการ/กิจกรรม/ภารกิจ อปท.ที่สำคัญ	วัตถุประสงค์	ผู้รับผิดชอบ	ความเสี่ยง	ประเภทความเสี่ยง	คะแนนโอกาส	คะแนนผลกระทบ	คะแนนระดับความเสี่ยง (๙)×(๑๐)	วิธีตอบสนองความเสี่ยง
กค.๐๒	การประเมินทรัพย์สินเพื่อจัดเก็บภาษีที่ดินและสิ่งปลูกสร้างในเขตรับผิดชอบ	เพื่อให้การดำเนินการเกี่ยวกับการจัดเก็บภาษีที่ดินและสิ่งปลูกสร้างเป็นไปด้วยความเรียบร้อยและมีประสิทธิภาพ อันเป็นประโยชน์ในด้านเศรษฐกิจของประเทศ	กองคลัง	การแจ้งประเมินภาษีที่ดินและสิ่งปลูกสร้างในพื้นที่ทับซ้อนกันของประชาชน	ประชาชนคัดค้านการประเมินภาษีที่ดิน	ปานกลาง ๔	ปานกลาง ๔	๑๖	ประสานหน่วยงานที่เกี่ยวข้องเพื่อตรวจสอบข้อเท็จจริง

ชื่อหน่วยงาน องค์การบริหารส่วนตำบลด่านชุมพล อำเภอป่าไร่ จังหวัดตราด  
การวิเคราะห์โอกาส ผลกระทบ และการตอบสนองความเสี่ยง  
ประจำปีงบประมาณ พ.ศ.๒๕๖๘

รหัส ความ เสี่ยง	โครงการ/กิจกรรม/ ภารกิจ อปท.ที่สำคัญ	วัตถุประสงค์	ผู้รับ ผิดชอบ	ความเสี่ยง	ประเภท ความเสี่ยง	คะแนน โอกาส	คะแนน ผลกระทบ	คะแนนระดับ ความเสี่ยง	วิธีการ ตอบสนอง ความเสี่ยง
กช.๐๓	โครงการก่อสร้างถนน คอนกรีตเสริมเหล็ก ซอยด้าน ๑๘ (ประสงค ดี) หมู่ที่ ๑ บ้านด่านชุม พล	๑.เพื่อบำบัดความ เดือดร้อนของ ประชาชนและผู้ใช ถนนสัญจรไป - มา ๒.เพื่อให้ ประชาชนสัญจร โดยสะดวกรวดเร็ว และปลอดภัยต่อ ชีวิตและทรัพย์สิน ๓.เพื่อแก้ไขปัญหา และบรรเทาความ เดือดร้อนของ ประชาชนในการ คมนาคมและ ขนส่งผลผลิต ทางการเกษตร ๔.เพื่อพัฒนาด้าน โครงสร้างพื้นฐาน และลดอุบัติเหตุ ทางถนน	กองช่าง	๑.ขาดความเข้าใจและการ ประสานงานในเรื่องการทำสัญญา ๒.ขาดแบบรายละเอียดทำให้การ ประมาณราคาก่อสร้างผิดพลาด ๓.ขาดการประสานงานที่ดีระหว่าง ผู้รับเหมา ผู้ออกแบบ และผู้ควบคุม งาน ๔.เกิดความเข้าใจผิดจากแบบ ก่อสร้างและรายละเอียดประกอบ ๕.การออกแบบที่ไม่สมบูรณ์ ข้อมูล ไม่เพียงพอและไม่ชัดเจน ๖.งานก่อสร้างผิดพลาดไปจากแบบ และรายละเอียดประกอบแบบ หรือ ผิดพลาดไปจากแผนหรือ กำหนดการ ๗.การดำเนินงานไม่เสร็จตาม กำหนดหรืองานไม่ได้คุณภาพตามที่ กำหนด ๘.สภาพอากาศที่เป็นอุปสรรคต่อ การดำเนินงานที่ไม่สามารถควบคุม ได้ เช่น มีฝนตกลงมาอย่างต่อเนื่อง ซึ่งอาจจะทำให้งานล่าช้าหรือเสร็จ ได้ไม่ตามกำหนดเวลา	๐	๔	๔	๑๖	๑.ประสานงานและทำความเข้าใจถึงการทำสัญญา รวมถึงแบบก่อสร้างและ รายละเอียดประกอบ ระหว่างผู้รับเหมาและ เจ้าของโครงการ เพื่อให้เกิด ข้อผิดพลาดน้อยที่สุด ไป จนถึงไม่เกิดข้อผิดพลาดเลย ๒.ติดตามการทำงานของ ผู้รับเหมาอย่างสม่ำเสมอ ว่า เป็นไปตามแบบก่อสร้าง รายละเอียดประกอบที่ กำหนด และตาม กำหนดการหรือไม่ ๓.ตรวจสอบแบบก่อสร้าง และรายละเอียดประกอบ ทุกครั้ง ว่าครบถ้วนและ ชัดเจนหรือไม่

ชื่อหน่วยงาน องค์การบริหารส่วนตำบลด่านชุมพล อำเภอป่าไร่ จังหวัดตราด  
การวิเคราะห์โอกาส ผลกระทบ และการตอบสนองความเสี่ยง  
ประจำปีงบประมาณ พ.ศ.๒๕๖๘

รหัส ความ เสี่ยง	โครงการ/กิจกรรม/ ภารกิจ อปท.ที่สำคัญ	วัตถุประสงค์	ผู้รับ ผิดชอบ	ความเสี่ยง	ประเภท ความเสี่ยง	คะแนน โอกาส	คะแนน ผลกระทบ	คะแนนระดับ ความเสี่ยง	วิธีการ ตอบสนอง ความเสี่ยง
กช.๐๓	โครงการก่อสร้างถนน คอนกรีตเสริมเหล็ก ซอยปะเตารวมใจพัฒนา ๖ หมู่ที่ ๖ บ้านปะเตา	๑.เพื่อบำบัดความ เดือดร้อนของ ประชาชนและผู้ใช้ ถนนสัญจรไป - มา ๒.เพื่อให้ ประชาชนสัญจร โดยสะดวกรวดเร็ว และปลอดภัยต่อ ชีวิตและทรัพย์สิน ๓.เพื่อแก้ไขปัญหา และบรรเทาความ เดือดร้อนของ ประชาชนในการ คมนาคมและ ขนส่งผลผลิต ทางการเกษตร ๔.เพื่อพัฒนาด้าน โครงสร้างพื้นฐาน และลดอุบัติเหตุ ทางถนน	กองช่าง	๑.ขาดความเข้าใจและการ ประสานงานในเรื่องการทำสัญญา ๒.ขาดแบบรายละเอียดทำให้การ ประมาณราคาก่อสร้างผิดพลาด ๓.ขาดการประสานงานที่ดีระหว่าง ผู้รับเหมา ผู้ออกแบบ และผู้ควบคุม งาน ๔.เกิดความเข้าใจผิดจากแบบ ก่อสร้างและรายละเอียดประกอบ ๕.การออกแบบที่ไม่สมบูรณ์ ข้อมูล ไม่เพียงพอและไม่ชัดเจน ๖.งานก่อสร้างผิดพลาดไปจากแบบ และรายละเอียดประกอบแบบ หรือ ผิดพลาดไปจากแผนหรือ กำหนดการ ๗.การดำเนินงานไม่เสร็จตาม กำหนดหรืองานไม่ได้คุณภาพตามที่ กำหนด ๘.สภาพอากาศที่เป็นอุปสรรคต่อ การดำเนินงานที่ไม่สามารถควบคุม ได้ เช่น มีฝนตกลงมาอย่างต่อเนื่อง ซึ่งอาจจะทำให้งานล่าช้าหรือเสร็จ ได้ไม่ตามกำหนดเวลา	๐	๔	๔	๑๖	๑.ประสานงานและทำความเข้าใจถึงการทำสัญญา รวมถึงแบบก่อสร้างและ รายละเอียดประกอบ ระหว่างผู้รับเหมาและ เจ้าของโครงการ เพื่อให้เกิด ข้อผิดพลาดน้อยที่สุด ไป จนถึงไม่เกิดข้อผิดพลาดเลย ๒.ติดตามการทำงานของ ผู้รับเหมาอย่างสม่ำเสมอ ว่า เป็นไปตามแบบก่อสร้าง รายละเอียดประกอบที่ กำหนด และตาม กำหนดการหรือไม่ ๓.ตรวจสอบแบบก่อสร้าง และรายละเอียดประกอบ ทุกครั้ง ว่าครบถ้วนและ ชัดเจนหรือไม่

ชื่อหน่วยงาน องค์การบริหารส่วนตำบลด่านชุมพล อำเภอป่าไร่ จังหวัดตราด  
การวิเคราะห์โอกาส ผลกระทบ และการตอบสนองความเสี่ยง  
ประจำปีงบประมาณ พ.ศ.๒๕๖๘

รหัส ความ เสี่ยง	โครงการ/กิจกรรม/ ภารกิจ อปท.ที่สำคัญ	วัตถุประสงค์	ผู้รับ ผิดชอบ	ความเสี่ยง	ประเภท ความเสี่ยง	คะแนน โอกาส	คะแนน ผลกระทบ	คะแนนระดับ ความเสี่ยง	วิธีการ ตอบสนอง ความเสี่ยง
กช.๐๓	โครงการขยายเขตท่อน้ำ ดิบ หมู่ที่ ๔ บานทาง กลาง	๑. เพื่อให้ ประชาชนมีน้ำ สำหรับการ ประกอบ เกษตรกรรมอย่าง เพียงพอ ๒. เพื่อลดภาระ ค่าใช้จ่ายของ ประชาชน และ เกษตรกร ๓. เพื่อยกระดับ มาตรฐานคุณภาพ ชีวิตของประชาชน ในการที่จะได้รับ บริการน้ำที่มี ปริมาณมากขึ้น	กองช่าง	๑.ขาดความเข้าใจและการประสานงาน ในเรื่องการทำสัญญา ๒.ขาดแบบรายละเอียดทำให้การ ประมาณราคาก่อสร้างผิดพลาด ๓.ขาดการประสานงานที่ดีระหว่าง ผู้รับเหมา ผู้ออกแบบ และผู้ควบคุมงาน ๔.เกิดความเข้าใจผิดจากแบบก่อสร้าง และรายละเอียดประกอบ ๕.การออกแบบที่ไม่สมบูรณ์ ข้อมูลไม่ เพียงพอและไม่ชัดเจน ๖.งานก่อสร้างผิดพลาดไปจากแบบและ รายละเอียดประกอบแบบ หรือผิดพลาด ไปจากแผนหรือกำหนดการ ๗.การดำเนินงานไม่เสร็จตามกำหนด หรืองานไม่ได้คุณภาพตามที่กำหนด ๘.สภาพอากาศที่เป็นอุปสรรคต่อการ ดำเนินงานที่ไม่สามารถควบคุมได้ เช่น มีฝนตกลงมาอย่างต่อเนื่อง ซึ่งอาจจะทำ ให้งานล่าช้าหรือเสร็จได้ไม่ตาม กำหนดเวลา	○	๔	๔	๑๖	๑.ประสานงานและทำความเข้าใจถึงการทำสัญญา รวมถึงแบบก่อสร้างและ รายละเอียดประกอบ ระหว่างผู้รับเหมาและ เจ้าของโครงการ เพื่อให้เกิด ข้อผิดพลาดน้อยที่สุด ไป จนถึงไม่เกิดข้อผิดพลาดเลย ๒.ติดตามการทำงานของ ผู้รับเหมาอย่างสม่ำเสมอ ว่า เป็นไปตามแบบก่อสร้าง รายละเอียดประกอบที่ กำหนด และตาม กำหนดการหรือไม่ ๓.ตรวจสอบแบบก่อสร้าง และรายละเอียดประกอบ ทุกครั้ง ว่าครบถ้วนและ ชัดเจนหรือไม่

## ชื่อหน่วยงาน องค์การบริหารส่วนตำบลด่านชุมพล อำเภอป่าไร่ จังหวัดตราด

## การวิเคราะห์โอกาส ผลกระทบ และการตอบสนองความเสี่ยง

ประจำปีงบประมาณ พ.ศ.๒๕๖๘

รหัส ความ เสี่ยง	โครงการ/กิจกรรม/ ภารกิจ อปท.ที่สำคัญ	วัตถุประสงค์	ผู้รับ ผิดชอบ	ความเสี่ยง	ประเภท ความเสี่ยง	คะแนน โอกาส	คะแนน ผลกระทบ	คะแนนระดับ ความเสี่ยง	วิธีการ ตอบสนอง ความเสี่ยง
กช.๐๓	โครงการก่อสร้างถนน คอนกรีตเสริมเหล็ก ซอยทับทิม ๙ หมู่ที่ ๗ บ้านทับทิมสยาม ๐๑	๑.เพื่อบำบัดความ เดือดร้อนของ ประชาชนและผู้ใช้ ถนนสัญจรไป - มา ๒.เพื่อให้ ประชาชนสัญจร โดยสะดวกรวดเร็ว และปลอดภัยต่อ ชีวิตและทรัพย์สิน ๓.เพื่อแก้ไขปัญหา และบรรเทาความ เดือดร้อนของ ประชาชนในการ คมนาคมและ ขนส่งผลผลิต ทางการเกษตร ๔.เพื่อพัฒนาด้าน โครงสร้างพื้นฐาน และลดอุบัติเหตุ ทางถนน	กองช่าง	๑.ขาดความเข้าใจและการ ประสานงานในเรื่องการทำสัญญา ๒.ขาดแบบรายละเอียดทำให้การ ประมาณราคาก่อสร้างผิดพลาด ๓.ขาดการประสานงานที่ดีระหว่าง ผู้รับเหมา ผู้ออกแบบ และผู้ควบคุม งาน ๔.เกิดความเข้าใจผิดจากแบบ ก่อสร้างและรายละเอียดประกอบ ๕.การออกแบบที่ไม่สมบูรณ์ ข้อมูล ไม่เพียงพอและไม่ชัดเจน ๖.งานก่อสร้างผิดพลาดไปจากแบบ และรายละเอียดประกอบแบบ หรือ ผิดพลาดไปจากแผนหรือ กำหนดการ ๗.การดำเนินงานไม่เสร็จตาม กำหนดหรืองานไม่ได้คุณภาพตามที่ กำหนด ๘.สภาพอากาศที่เป็นอุปสรรคต่อ การดำเนินงานที่ไม่สามารถควบคุม ได้ เช่น มีฝนตกลงมาอย่างต่อเนื่อง ซึ่งอาจจะทำให้งานล่าช้าหรือเสร็จ ได้ไม่ตามกำหนดเวลา	๐	๔	๔	๑๖	๑.ประสานงานและทำความเข้าใจถึงการทำสัญญา รวมถึงแบบก่อสร้างและ รายละเอียดประกอบ ระหว่างผู้รับเหมาและ เจ้าของโครงการ เพื่อให้เกิด ข้อผิดพลาดน้อยที่สุด ไป จนถึงไม่เกิดข้อผิดพลาดเลย ๒.ติดตามการทำงานของ ผู้รับเหมาอย่างสม่ำเสมอ ว่า เป็นไปตามแบบก่อสร้าง รายละเอียดประกอบที่ กำหนด และตาม กำหนดการหรือไม่ ๓.ตรวจสอบแบบก่อสร้าง และรายละเอียดประกอบ ทุกครั้ง ว่าครบถ้วนและ ชัดเจนหรือไม่

ชื่อหน่วยงาน องค์การบริหารส่วนตำบลด่านชุมพล อำเภอป่าไร่ จังหวัดตราด  
การวิเคราะห์โอกาส ผลกระทบ และการตอบสนองความเสี่ยง  
ประจำปีงบประมาณ พ.ศ.๒๕๖๘

รหัส ความ เสี่ยง	โครงการ/กิจกรรม/ ภารกิจ อปท.ที่ สำคัญ	วัตถุประสงค์	ผู้รับผิดชอบ	ความเสี่ยง	ประเภท ความ เสี่ยง	คะแนน โอกาส	คะแนน ผลกระทบ	คะแนน ระดับ ความ เสี่ยง	วิธีการ ตอบสนอง ความเสี่ยง
กส.๐๔	โครงการป้องกัน ควบคุม โรคติดต่อ อุบัติ ใหม่ อุบัติซ้ำและพัฒนา ศักยภาพตำบลควบคุม โรคเข้มแข็ง	๑.เพื่อป้องกันและ ควบคุมการระบาดของ โรคติดต่อ ๒.เพื่อให้ประชาชนมี สุขภาพอนามัยที่ดี ๓.เพื่อสร้างความ เข้มแข็งและการมีส่วน ร่วมในการป้องกันและ ควบคุมโรคติดต่อใน ชุมชน ๔.เพื่อให้ประชาชนได้รับ ความรู้เกี่ยวกับการ ป้องกันและควบคุม โรคติดต่อ	กองสาธารณสุข และสิ่งแวดล้อม	โรคอุบัติใหม่ที่เกิดขึ้นอาจทำให้ เจ้าหน้าที่ด้านสาธารณสุขและ ด้านสาธารณสุขภัยขาดความ เชี่ยวชาญ ขำนาญในการรับมือ โรคได้อย่างเต็มประสิทธิภาพ	๐	๔	๔	๑๖	ใช้มาตรการเฝ้าระวัง โดย กำหนดข้อมูลที่ต้องมีการเก็บ รวบรวม การวิเคราะห์ การ แจ้งเตือน/การดำเนินการ เมื่อเหตุการณ์เกิดขึ้น

ชื่อหน่วยงาน องค์การบริหารส่วนตำบลด่านชุมพล อำเภอป่าไร่ จังหวัดตราด  
การวิเคราะห์โอกาส ผลกระทบ และการตอบสนองความเสี่ยง  
ประจำปีงบประมาณ พ.ศ.๒๕๖๘

รหัส ความ เสี่ยง	โครงการ/ กิจกรรม/ ภารกิจ อปท.ที่ สำคัญ	วัตถุประสงค์	ผู้รับผิดชอบ	ความเสี่ยง	ประเภท ความ เสี่ยง	คะแนน โอกาส	คะแนน ผลกระทบ	คะแนน ระดับ ความ เสี่ยง	วิธีการ ตอบสนอง ความเสี่ยง
กส.๐๔	โครงการคนรุ่นใหม่ ท่างไกลยาเสพติด	๑. เพื่อให้เด็ก เยาวชน และประชาชนมีความรู้ความเข้าใจเกี่ยวกับโทษและมาตรการทางหมายของยาเสพติด	กองสาธารณสุขและสิ่งแวดล้อม	เด็ก และเยาวชนเป็นวัยของความอยากรู้อยากเห็น และขาดความรู้ความเข้าใจเกี่ยวกับยาเสพติดน้อย	๐	๔	๔	๑๖	ใช้มาตรการเฝ้าระวัง โดยกำหนดข้อมูลที่ต้องมีการเก็บรวบรวม การวิเคราะห์ การแจ้งเตือน/การดำเนินการเมื่อเหตุการณ์เกิดขึ้น

ชื่อหน่วยงาน องค์การบริหารส่วนตำบลด่านชุมพล อำเภอป่าไร่ จังหวัดตราด  
การวิเคราะห์โอกาส ผลกระทบ และการตอบสนองความเสี่ยง  
ประจำปีงบประมาณ พ.ศ.๒๕๖๘

รหัส ความ เสี่ยง	โครงการ/ กิจกรรม/ ภารกิจ อปท.ที่ สำคัญ	วัตถุประสงค์	ผู้รับผิดชอบ	ความเสี่ยง	ประเภท ความ เสี่ยง	คะแนน โอกาส	คะแนน ผลกระทบ	คะแนน ระดับ ความ เสี่ยง	วิธีการ ตอบสนอง ความเสี่ยง
กส.๐๔	โครงการสัตว์ ปลอดโรค คน ปลอดภัย จากโรค พิษสุนัขบ้า	๑. เพื่อป้องกันไม่ให้ผู้เสียชีวิต ด้วยโรคพิษสุนัขบ้า และให้สุนัข และแมว ในเขตพื้นที่ตำบลด่านชุม พลได้รับการฉีดวัคซีนป้องกันโรค พิษสุนัขบ้า ๒. เพื่อให้ประชาชนมีความเข้าใจ ในเรื่องโรคพิษสุนัขบ้า และให้ ความสำคัญในการป้องกันโรคใน สัตว์และคน ๓. เพื่อควบคุมป้องกันการระบาดของ โรคพิษสุนัขบ้าในพื้นที่ รับผิดชอบของ อบต.ด่านชุมพล	กองสาธารณสุข และสิ่งแวดล้อม	การสำรวจและขึ้นทะเบียน หมา-แมว ไม่ครอบคลุมทั้ง ตำบลประชาชนผู้เลี้ยงสัตว์ เสี่ยงไม่ได้แจ้งขึ้นทะเบียนเพื่อ ขอรับวัคซีน	○	๔	๔	๑๖	ใช้มาตรการเฝ้าระวัง โดย กำหนดข้อมูลที่ต้องมีการเก็บ รวบรวม การวิเคราะห์ การแจ้ง เตือน/การดำเนินการเมื่อ เหตุการณ์เกิดขึ้น

ชื่อหน่วยงาน องค์การบริหารส่วนตำบลด่านชุมพล อำเภอป่าโมก จังหวัดตราด  
การวิเคราะห์โอกาส ผลกระทบ และการตอบสนองความเสี่ยง  
ประจำปีงบประมาณ พ.ศ.๒๕๖๘

รหัส ความ เสี่ยง	โครงการ/ กิจกรรม/ ภารกิจ อปท. ที่สำคัญ	วัตถุประสงค์	ผู้รับผิดชอบ	ความเสี่ยง	ประเภท ความ เสี่ยง	คะแนน โอกาส	คะแนน ผลกระทบ	คะแนน ระดับ ความ เสี่ยง	วิธีการ ตอบสนอง ความเสี่ยง
กส.๐๔	โครงการ บริหารจัดการ การแพทย์ ฉุกเฉินประจำ ตำบล	๑. เพื่อจัดบริการการแพทย์ฉุกเฉินก่อนส่ง โรงพยาบาลตลอด ๒๔ ชั่วโมง ๒. เพื่อให้ผู้รับบริการที่เจ็บป่วยฉุกเฉิน และผู้ที่มีประสบอุบัติเหตุได้รับบริการที่มี มาตรฐาน อย่างทันท่วงที ตลอด ๒๔ ชั่วโมง รวมถึงการสร้างหลักประกันความ ปลอดภัยของประชาชน๓. เพื่อลดความ สูญเสียและลดค่าใช้จ่ายเมื่อเกิดการ เจ็บป่วยฉุกเฉินและอุบัติเหตุของ ประชาชน ๔. เพื่อสร้างความสามัคคีระหว่างภาคี เครือข่าย กลุ่มจิตอาสา และอาสาสมัครฯ ต่าง ๆ	กอง สาธารณสุข และ สิ่งแวดล้อม	เจ้าหน้าที่ผู้ปฏิบัติงานยัง ความรู้และความเข้าใจในการ ปฏิบัติงาน	○	๔	๔	๑๖	ใช้มาตรการเฝ้าระวัง โดย กำหนดข้อมูลที่ต้องมีการเก็บ รวบรวม การวิเคราะห์ การแจ้ง เตือน/การดำเนินการเมื่อ เหตุการณ์เกิดขึ้น

ชื่อหน่วยงาน องค์การบริหารส่วนตำบลด่านชุมพล อำเภอป่าโมกข์ จังหวัดตราด  
การวิเคราะห์โอกาส ผลกระทบ และการตอบสนองความเสี่ยง  
ประจำปีงบประมาณ พ.ศ.๒๕๖๘

รหัส ความ เสี่ยง	โครงการ/กิจกรรม/ ภารกิจ อปท.ที่ สำคัญ	วัตถุประสงค์	ผู้รับผิดชอบ	ความเสี่ยง	ประเภท ความ เสี่ยง	คะแนน โอกาส	คะแนน ผลกระทบ	คะแนน ระดับ ความ เสี่ยง	วิธีการ ตอบสนอง ความเสี่ยง
กส.๐๔	โครงการอบรมผู้ดูแล ระบบน้ำดื่มและ ระบบน้ำประปา หมู่บ้าน	๑.เพื่อให้ผู้ดูแลระบบน้ำ ดื่มและระบบน้ำประปามี ศักยภาพในการทำงาน เพิ่มขึ้น ๒.เพื่อให้ประชาชนได้มี ระบบน้ำดื่มและระบบ น้ำประปาที่สะอาด ปลอดภัย ๓.เพื่อพัฒนาระบบน้ำดื่ม และระบบน้ำประปา	กองสาธารณสุข และสิ่งแวดล้อม	ผู้ดูแลระบบน้ำดื่ม ระบบน้ำประปา ยังขาดความรู้ความเข้าใจใน กระบวนการแก้ปัญหาเรื่อง คุณภาพน้ำหากระบบการผลิตมี ปัญหา	๐	๔	๔	๑๖	ใช้มาตรการเฝ้าระวัง โดยกำหนด ข้อมูลที่ต้องมีการเก็บรวบรวม การวิเคราะห์ การแจ้งเตือน/การ ดำเนินการเมื่อเหตุการณ์เกิดขึ้น

ชื่อหน่วยงาน องค์การบริหารส่วนตำบลด่านชุมพล อำเภอป่าไร่ จังหวัดตราด  
การวิเคราะห์โอกาส ผลกระทบ และการตอบสนองความเสี่ยง  
ประจำปีงบประมาณ พ.ศ.๒๕๖๘

รหัส ความ เสี่ยง	โครงการ/ กิจกรรม/ ภารกิจ อปท.ที่ สำคัญ	วัตถุประสงค์	ผู้รับผิดชอบ	ความเสี่ยง	ประเภท ความ เสี่ยง	คะแนน โอกาส	คะแนน ผลกระทบ	คะแนน ระดับ ความ เสี่ยง	วิธีการ ตอบสนอง ความเสี่ยง
กส.๐๔	โครงการอบรมให้ ความรู้ผู้ประกอบการ อันตรายเป็น อันตรายต่อสุขภาพ	๑. เพื่อต้องการให้ผู้ประกอบ กิจการที่เป็นอันตรายต่อสุขภาพ รู้และเข้าใจเนื้อหาของ พระราชบัญญัติการสาธารณสุขได้ อย่างถูกต้อง ๒. เพื่อลดผลกระทบกิจการที่ ส่งผลต่อสิ่งแวดล้อมและสุขภาพ ของประชาชน ๓. เพื่อนำไปสู่คุณภาพชีวิตที่ดี ของประชาชนตำบลด่านชุมพล	กองสาธารณสุข และสิ่งแวดล้อม	ผู้ประกอบการมีความรู้ ความเข้าใจต่อผลกระทบที่เกิด จากการประกอบการที่ส่งผลต่อ สิ่งแวดล้อมและสุขภาพของ ประชาชนน้อย	○	๔	๔	๑๖	ใช้มาตรการเฝ้าระวัง โดย กำหนดข้อมูลที่ต้องมีการเก็บ รวบรวม การวิเคราะห์ การ แจ้งเตือน/การดำเนินการเมื่อ เหตุการณ์เกิดขึ้น

ชื่อหน่วยงาน องค์การบริหารส่วนตำบลด่านชุมพล อำเภอป่าไร่ จังหวัดตราด  
การวิเคราะห์โอกาส ผลกระทบ และการตอบสนองความเสี่ยง  
ประจำปีงบประมาณ พ.ศ.๒๕๖๘

รหัส ความ เสี่ยง	โครงการ/ กิจกรรม/ ภารกิจ อปท.ที่ สำคัญ	วัตถุประสงค์	ผู้รับผิดชอบ	ความเสี่ยง	ประเภท ความ เสี่ยง	คะแนน โอกาส	คะแนน ผลกระทบ	คะแนน ระดับ ความ เสี่ยง	วิธีการ ตอบสนอง ความเสี่ยง
กส.๐๔	โครงการอบรม ให้ความรู้ด้าน สุขาภิบาล อาหาร	๑.เพื่อให้ผู้ประกอบการด้านอาหารมี ความรู้ความเข้าใจด้านสุขาภิบาล อาหาร ๒.เพื่อสร้างจิตสำนึกและความ ตระหนักให้แก่ผู้ประกอบการในการ สร้างมาตรฐานความปลอดภัยด้าน อาหารตามข้อกำหนด/มาตรฐานด้าน สุขาภิบาลอาหารที่กำหนด ๓.เพื่อพัฒนาสถานที่จำหน่ายอาหาร ให้ผ่านเกณฑ์ข้อกำหนด/มาตรฐาน ด้านสุขาภิบาลอาหารที่กำหนด	กองสาธารณสุข และสิ่งแวดล้อม	ผู้ประกอบการด้านอาหารยังมี ความรู้ ความเข้าใจใน มาตรฐานด้านความปลอดภัย สุขาภิบาลอาหารไม่ ครอบคลุม	○	๔	๔	๑๖	ใช้มาตรการเฝ้าระวัง โดย กำหนดข้อมูลที่ต้องมีการเก็บ รวบรวม การวิเคราะห์ การ แจ้งเตือน/การดำเนินการเมื่อ เหตุการณ์เกิดขึ้น

ชื่อหน่วยงาน องค์การบริหารส่วนตำบลด่านชุมพล อำเภอป่าไร่ จังหวัดตราด  
การวิเคราะห์โอกาส ผลกระทบ และการตอบสนองความเสี่ยง  
ประจำปีงบประมาณ พ.ศ.๒๕๖๘

รหัส ความ เสี่ยง	โครงการ/กิจกรรม/ ภารกิจ อปท.ที่ สำคัญ	วัตถุประสงค์	ผู้รับผิดชอบ	ความเสี่ยง	ประเภท ความ เสี่ยง	คะแนน โอกาส	คะแนน ผลกระทบ	คะแนน ระดับ ความ เสี่ยง	วิธีการ ตอบสนอง ความเสี่ยง
กส.๐๔	โครงการฝึกอบรม สร้างพลังชุมชนเพื่อ ลดปัญหาขยะมูลฝอย	๑. เพื่อให้ประชาชนมี ความรู้ความเข้าใจในการ จัดการขยะอย่างครบ วงจร ๒. เพื่อให้ประชาชนคัด แยกขยะได้อย่างถูกต้อง ๓. เพื่อให้ตำบลด่านชุมพล สะอาดและน่าอยู่	กองสาธารณสุข และสิ่งแวดล้อม	ประชากรแฝงที่ครัวเรือนที่ไม่ได้ เข้าร่วมโครงการจัดการขยะโดย อบต.ยังมีการแอบนำขยะมาทิ้ง ในที่ทางสาธารณะ	๐	๔	๔	๑๖	ใช้มาตรการเฝ้าระวัง โดยกำหนด ข้อมูลที่ต้องมีการเก็บรวบรวม การ วิเคราะห์ การแจ้งเตือน/การ ดำเนินการเมื่อเหตุการณ์เกิดขึ้น

ชื่อหน่วยงาน องค์การบริหารส่วนตำบลด่านชุมพล อำเภอป่าไร่ จังหวัดตราด  
การวิเคราะห์โอกาส ผลกระทบ และการตอบสนองความเสี่ยง  
ประจำปีงบประมาณ พ.ศ.๒๕๖๘

รหัส ความ เสี่ยง	โครงการ/กิจกรรม/ ภารกิจ อปท.ที่สำคัญ	วัตถุประสงค์	ผู้รับผิดชอบ	ความเสี่ยง	ประเภท ความ เสี่ยง	คะแนน โอกาส	คะแนน ผลกระทบ	คะแนน ระดับ ความ เสี่ยง	วิธีการ ตอบสนอง ความเสี่ยง
กส.๐๕	งานการบริหารจัดการ ด้าน การเงิน การบัญชี และการพัสดุ ของศูนย์ พัฒนาเด็กเล็กฯ ใน สังกัด อบต.ด่านชุมพล	เพื่อให้การบริหารจัดการด้าน การเงิน การบัญชี และการพัสดุ ของ ศูนย์พัฒนาเด็กเล็กฯ ใน สังกัด อบต.ด่านชุมพล เป็นไป อย่างมี ประสิทธิภาพ	กอง การศึกษาฯ	๑.งานการเบิกจ่ายเงินของ ศูนย์ พัฒนาเด็กเล็กฯ การ บันทึกบัญชี และงานพัสดุที่ ยังพบว่า มีข้อผิดพลาด คลาดเคลื่อน	๐	ปาน กลาง  ๔	๔	๑๖	๑. จัดให้มีการอบรม ให้กับเจ้าหน้าที่ที่จัดทำ บัญชีและ เอกสารที่ เกี่ยวข้องกับ ศูนย์ พัฒนาเด็กเล็ก

องค์การบริหารส่วนตำบลด่านชุมพล  
 รายงานการจัดทำแผนบริหารความเสี่ยง  
 ประจำปีงบประมาณ ๒๕๖๘

รหัสความเสี่ยง	โครงการ/กิจกรรม/ภารกิจ อปท.ที่สำคัญ	ความเสี่ยง	วิธีตอบสนองความเสี่ยง	ผู้รับผิดชอบ	วิธีการจัดการความเสี่ยง	ตัวชี้วัด	ระยะเวลาดำเนินการ	วิธีการติดตามและการรายงาน
กค.๐๒	การประเมินทรัพย์สินเพื่อจัดเก็บภาษีที่ดินและสิ่งปลูกสร้างในเขตรับผิดชอบ	การแจ้งประเมินภาษีที่ดินและสิ่งปลูกสร้างในพื้นที่ทับซ้อนกันของประชาชน	ประสานหน่วยงานที่เกี่ยวข้องเพื่อตรวจสอบข้อเท็จจริง	กองคลัง	ขอความอนุเคราะห์จากผู้ใหญ่บ้านเจ้าของพื้นที่ช่วยตรวจสอบที่ดินว่าใครทำประโยชน์ และรับรองการทำกินบนที่ดินให้กับชาวบ้าน	สามารถประเมินภาษีได้ถูกต้องครบถ้วน	ภายในปีงบประมาณ ๒๕๖๘	ประชุมคณะผู้บริหาร ผู้ที่มีหน้าที่เกี่ยวข้อง

ชื่อหน่วยงาน องค์การบริหารส่วนตำบลด่านชุมพล อำเภอป่าไร่ จังหวัดตราด  
 รายงานการจัดทำแผนบริหารความเสี่ยง  
 ประจำปีงบประมาณ พ.ศ.๒๕๖๘

รหัส ความ เสี่ยง	โครงการ/กิจกรรม/ ภารกิจ อปท.ที่สำคัญ	ความเสี่ยง	วิธีการ ตอบสนอง ความเสี่ยง	ผู้รับผิดชอบ	วิธีการจัดการ ความเสี่ยง	ตัวชี้วัด	ระยะเวลา ดำเนินการ	วิธีการติดตาม และการรายงาน
กช.๐๓	โครงการก่อสร้างถนน คอนกรีตเสริมเหล็ก ซอยด้าน ๑๘ (ประสงค ดี) หมู่ที่ ๑ บ้านด่านชุม พล	๑.ขาดความเข้าใจและการ ประสานงานในเรื่องการทำสัญญา ๒.ขาดแบบรายละเอียดทำให้การ ประมาณราคาก่อสร้างผิดพลาด ๓.ขาดการประสานงานที่ดีระหว่าง ผู้รับเหมา ผู้ออกแบบ และผู้ควบคุม งาน ๔.เกิดความเข้าใจผิดจากแบบ ก่อสร้างและรายละเอียดประกอบ ๕.การออกแบบที่ไม่สมบูรณ์ ข้อมูล ไม่เพียงพอและไม่ชัดเจน ๖.งานก่อสร้างผิดพลาดไปจากแบบ และรายละเอียดประกอบแบบ หรือ ผิดพลาดไปจากแผนหรือ กำหนดการ ๗.การดำเนินงานไม่เสร็จตาม กำหนดหรืองานไม่ได้คุณภาพตามที่ กำหนด ๘.สภาพอากาศที่เป็นอุปสรรคต่อ การดำเนินงานที่ไม่สามารถควบคุม ได้ เช่น มีฝนตกลงมาอย่างต่อเนื่อง ซึ่งอาจจะทำให้งานล่าช้าหรือเสร็จ ได้ไม่ตามกำหนดเวลา	๑.ประสานงานและทำความเข้าใจ เข้าใจถึงการทำสัญญา รวมถึง แบบก่อสร้างและรายละเอียด ประกอบ ระหว่างผู้รับเหมา และเจ้าของโครงการ เพื่อให้ เกิดข้อผิดพลาดน้อยที่สุด ไป จนถึงไม่เกิดข้อผิดพลาดเลย ๒.ติดตามการทำงานของ ผู้รับเหมาอย่างสม่ำเสมอ ว่า เป็นไปตามแบบก่อสร้าง รายละเอียดประกอบที่กำหนด และตามกำหนดการหรือไม่ ๓.ตรวจสอบแบบก่อสร้างและ รายละเอียดประกอบทุกครั้ง ว่าครบถ้วนและชัดเจนหรือไม่	กองช่าง	๑.ประสานงานและทำความเข้าใจ เข้าใจถึงการทำสัญญา รวมถึงแบบก่อสร้างและ รายละเอียดประกอบ ระหว่างผู้รับเหมาและ เจ้าของโครงการ เพื่อให้เกิด ข้อผิดพลาดน้อยที่สุด ไป จนถึงไม่เกิดข้อผิดพลาดเลย ๒.ติดตามการทำงานของ ผู้รับเหมาอย่างสม่ำเสมอ ว่า เป็นไปตามแบบก่อสร้าง รายละเอียดประกอบที่ กำหนด และตาม กำหนดการหรือไม่ ๓.ตรวจสอบแบบก่อสร้าง และรายละเอียดประกอบ ทุกครั้ง ว่าครบถ้วนและ ชัดเจนหรือไม่	ก่อสร้างถนน คอนกรีตได้ พื้นที่ไม่น้อย กว่า ๑๔๐.๐๐ ตารางเมตร	ต.ค. ๖๗ – ก.ย. ๖๘	ติดตาม ประเมินผล รายงานผู้บริหารทราบ

## ชื่อหน่วยงาน องค์การบริหารส่วนตำบลด่านชุมพล อำเภอป่าไร่ จังหวัดตราด

## รายงานการจัดทำแผนบริหารความเสี่ยง

ประจำปีงบประมาณ พ.ศ.๒๕๖๘

รหัส ความ เสี่ยง	โครงการ/กิจกรรม/ ภารกิจ อปท.ที่สำคัญ	ความเสี่ยง	วิธีการ ตอบสนอง ความเสี่ยง	ผู้รับผิดชอบ	วิธีการจัดการ ความเสี่ยง	ตัวชี้วัด	ระยะเวลา ดำเนินการ	วิธีการติดตาม และการรายงาน
กช.๐๓	โครงการก่อสร้างถนน คอนกรีตเสริมเหล็ก ซอยปะเตารวมใจพัฒนา ๖ หมู่ที่ ๖ บ้านปะเตา	๑.ขาดความเข้าใจและการ ประสานงานในเรื่องการทำสัญญา ๒.ขาดแบบรายละเอียดทำให้การ ประมาณราคาก่อสร้างผิดพลาด ๓.ขาดการประสานงานที่ดีระหว่าง ผู้รับเหมา ผู้ออกแบบ และผู้ควบคุม งาน ๔.เกิดความเข้าใจผิดจากแบบ ก่อสร้างและรายละเอียดประกอบ ๕.การออกแบบที่ไม่สมบูรณ์ ข้อมูล ไม่เพียงพอและไม่ชัดเจน ๖.งานก่อสร้างผิดพลาดไปจากแบบ และรายละเอียดประกอบแบบ หรือ ผิดพลาดไปจากแผนหรือ กำหนดการ ๗.การดำเนินงานไม่เสร็จตาม กำหนดหรืองานไม่ได้คุณภาพตามที่ กำหนด ๘.สภาพอากาศที่เป็นอุปสรรคต่อ การดำเนินงานที่ไม่สามารถควบคุม ได้ เช่น มีฝนตกลงมาอย่างต่อเนื่อง ซึ่งอาจจะทำให้งานล่าช้าหรือเสร็จ ได้ไม่ตามกำหนดเวลา	๑.ประสานงานและทำความเข้าใจ เข้าใจถึงการทำสัญญา รวมถึง แบบก่อสร้างและรายละเอียด ประกอบ ระหว่างผู้รับเหมา และเจ้าของโครงการ เพื่อให้ เกิดข้อผิดพลาดน้อยที่สุด ไป จนถึงไม่เกิดข้อผิดพลาดเลย ๒.ติดตามการทำงานของ ผู้รับเหมาอย่างสม่ำเสมอ ว่า เป็นไปตามแบบก่อสร้าง รายละเอียดประกอบที่กำหนด และตามกำหนดการหรือไม่ ๓.ตรวจสอบแบบก่อสร้างและ รายละเอียดประกอบทุกครั้ง ว่าครบถ้วนและชัดเจนหรือไม่	กองช่าง	๑.ประสานงานและทำความเข้าใจ เข้าใจถึงการทำสัญญา รวมถึงแบบก่อสร้างและ รายละเอียดประกอบ ระหว่างผู้รับเหมาและ เจ้าของโครงการ เพื่อให้เกิด ข้อผิดพลาดน้อยที่สุด ไป จนถึงไม่เกิดข้อผิดพลาดเลย ๒.ติดตามการทำงานของ ผู้รับเหมาอย่างสม่ำเสมอ ว่า เป็นไปตามแบบก่อสร้าง รายละเอียดประกอบที่ กำหนด และตาม กำหนดการหรือไม่ ๓.ตรวจสอบแบบก่อสร้าง และรายละเอียดประกอบ ทุกครั้ง ว่าครบถ้วนและ ชัดเจนหรือไม่	ก่อสร้างถนน คอนกรีตได้ พื้นที่ไม่น้อย กว่า ๒๐๐.๐๐ ตารางเมตร	ต.ค. ๖๗ – ก.ย. ๖๘	ติดตาม ประเมินผล รายงานผู้บริหารทราบ

## ชื่อหน่วยงาน องค์การบริหารส่วนตำบลด่านชุมพล อำเภอป่าไร่ จังหวัดตราด

## รายงานการจัดทำแผนบริหารความเสี่ยง

ประจำปีงบประมาณ พ.ศ.๒๕๖๘

รหัส ความ เสี่ยง	โครงการ/กิจกรรม/ ภารกิจ อปท.ที่สำคัญ	ความเสี่ยง	วิธีการ ตอบสนอง ความเสี่ยง	ผู้รับผิดชอบ	วิธีการจัดการ ความเสี่ยง	ตัวชี้วัด	ระยะเวลา ดำเนินการ	วิธีการติดตาม และการรายงาน
กช.๐๓	โครงการขยายเขตท่อน้ำ ดิบ หมู่ที่ ๔ บ้านทาง กลาง	๑.ขาดความเข้าใจและการประสานงาน ในเรื่องการทำสัญญา ๒.ขาดแบบรายละเอียดทำให้การ ประมาณราคาก่อสร้างผิดพลาด ๓.ขาดการประสานงานที่ดีระหว่าง ผู้รับเหมา ผู้ออกแบบ และผู้ควบคุมงาน ๔.เกิดความเข้าใจผิดจากแบบก่อสร้าง และรายละเอียดประกอบ ๕.การออกแบบที่ไม่สมบูรณ์ ข้อมูลไม่ เพียงพอและไม่ชัดเจน ๖.งานก่อสร้างผิดพลาดไปจากแบบและ รายละเอียดประกอบแบบ หรือผิดพลาด ไปจากแผนหรือกำหนดการ ๗.การดำเนินงานไม่เสร็จตามกำหนด หรืองานไม่ได้คุณภาพตามที่กำหนด ๘.สภาพอากาศที่เป็นอุปสรรคต่อการ ดำเนินงานที่ไม่สามารถควบคุมได้ เช่น มีฝนตกลงมาอย่างต่อเนื่อง ซึ่งอาจจะทำ ให้งานล่าช้าหรือเสร็จได้ไม่ตาม กำหนดเวลา	๑.ประสานงานและทำความเข้าใจ เข้าใจถึงการทำสัญญา รวมถึง แบบก่อสร้างและรายละเอียด ประกอบ ระหว่างผู้รับเหมา และเจ้าของโครงการ เพื่อให้ เกิดข้อผิดพลาดน้อยที่สุด ไป จนถึงไม่เกิดข้อผิดพลาดเลย ๒.ติดตามการทำงานของ ผู้รับเหมาอย่างสม่ำเสมอ ว่า เป็นไปตามแบบก่อสร้าง รายละเอียดประกอบที่กำหนด และตามกำหนดการหรือไม่ ๓.ตรวจสอบแบบก่อสร้างและ รายละเอียดประกอบทุกครั้ง ว่าครบถ้วนและชัดเจนหรือไม่	กองช่าง	๑.ประสานงานและทำความเข้าใจ เข้าใจถึงการทำสัญญา รวมถึงแบบก่อสร้างและ รายละเอียดประกอบ ระหว่างผู้รับเหมาและ เจ้าของโครงการ เพื่อให้เกิด ข้อผิดพลาดน้อยที่สุด ไป จนถึงไม่เกิดข้อผิดพลาดเลย ๒.ติดตามการทำงานของ ผู้รับเหมาอย่างสม่ำเสมอ ว่า เป็นไปตามแบบก่อสร้าง รายละเอียดประกอบที่ กำหนด และตาม กำหนดการหรือไม่ ๓.ตรวจสอบแบบก่อสร้าง และรายละเอียดประกอบ ทุกครั้ง ว่าครบถ้วนและ ชัดเจนหรือไม่	ขยายเขตท ่อน้ำดิบ โดย การวางทอ PVC ขนาด ๓ นิ้ว ชั้น ๘.๕	ต.ค. ๖๗ – ก.ย. ๖๘	ติดตาม ประเมินผล รายงานผู้บริหารทราบ

## ชื่อหน่วยงาน องค์การบริหารส่วนตำบลด่านชุมพล อำเภอบ่อไร่ จังหวัดตราด

## รายงานการจัดทำแผนบริหารความเสี่ยง

ประจำปีงบประมาณ พ.ศ.๒๕๖๘

รหัส ความ เสี่ยง	โครงการ/กิจกรรม/ ภารกิจ อปท.ที่สำคัญ	ความเสี่ยง	วิธีการ ตอบสนอง ความเสี่ยง	ผู้รับผิดชอบ	วิธีการจัดการ ความเสี่ยง	ตัวชี้วัด	ระยะเวลา ดำเนินการ	วิธีการติดตาม และการรายงาน
กช.๐๓	โครงการก่อสร้างถนน คอนกรีตเสริมเหล็ก ซอยทับทิม ๙ หมู่ที่ ๗ บ้านทับทิมสยาม ๐๑	๑.ขาดความเข้าใจและการ ประสานงานในเรื่องการทำสัญญา ๒.ขาดแบบรายละเอียดทำให้การ ประมาณราคาก่อสร้างผิดพลาด ๓.ขาดการประสานงานที่ีระหว่าง ผู้รับเหมา ผู้ออกแบบ และผู้ควบคุม งาน ๔.เกิดความเข้าใจผิดจากแบบ ก่อสร้างและรายละเอียดประกอบ ๕.การออกแบบที่ไม่สมบูรณ์ ข้อมูล ไม่เพียงพอและไม่ชัดเจน ๖.งานก่อสร้างผิดพลาดไปจากแบบ และรายละเอียดประกอบแบบ หรือ ผิดพลาดไปจากแผนหรือกำหนดการ ๗.การดำเนินงานไม่เสร็จตามกำหนด หรืองานไม่ได้คุณภาพตามที่กำหนด ๘.สภาพอากาศที่เป็นอุปสรรคต่อการ ดำเนินงานที่ไม่สามารถควบคุมได้ เช่น มีฝนตกลงมาอย่างต่อเนื่อง ซึ่ง อาจจะทำให้งานล่าช้าหรือเสร็จได้ไม่ ตามกำหนดเวลา	๑.ประสานงานและทำความเข้าใจถึงการทำสัญญา รวมถึง แบบก่อสร้างและรายละเอียด ประกอบ ระหว่างผู้รับเหมา และเจ้าของโครงการ เพื่อให้ เกิดข้อผิดพลาดน้อยที่สุด ไป จนถึงไม่เกิดข้อผิดพลาดเลย ๒.ติดตามการทำงานของ ผู้รับเหมาอย่างสม่ำเสมอ ว่า เป็นไปตามแบบก่อสร้าง รายละเอียดประกอบที่กำหนด และตามกำหนดการหรือไม่ ๓.ตรวจสอบแบบก่อสร้างและ รายละเอียดประกอบทุกครั้ง ว่าครบถ้วนและชัดเจนหรือไม่	กองช่าง	๑.ประสานงานและทำความเข้าใจถึงการทำสัญญา รวมถึงแบบก่อสร้างและ รายละเอียดประกอบ ระหว่างผู้รับเหมาและ เจ้าของโครงการ เพื่อให้เกิด ข้อผิดพลาดน้อยที่สุด ไป จนถึงไม่เกิดข้อผิดพลาดเลย ๒.ติดตามการทำงานของ ผู้รับเหมาอย่างสม่ำเสมอ ว่า เป็นไปตามแบบก่อสร้าง รายละเอียดประกอบที่ กำหนด และตาม กำหนดการหรือไม่ ๓.ตรวจสอบแบบก่อสร้าง และรายละเอียดประกอบ ทุกครั้ง ว่าครบถ้วนและ ชัดเจนหรือไม่	ก่อสร้างถนน คอนกรีตได้ พื้นที่ไม่น้อย กว่า ๒๘๘.๐๐ ตารางเมตร	ต.ค. ๖๗ – ก.ย. ๖๘	ติดตาม ประเมินผล รายงานผู้บริหารทราบ

ชื่อหน่วยงาน องค์การบริหารส่วนตำบลด่านชุมพล อำเภอป่าไร่ จังหวัดตราด  
 รายงานการจัดทำแผนบริหารความเสี่ยง  
 ประจำปีงบประมาณ พ.ศ.๒๕๖๘

รหัสความเสี่ยง	โครงการ/กิจกรรม/ภารกิจ อปท.ที่สำคัญ	ความเสี่ยง	วิธีการตอบสนองความเสี่ยง	ผู้รับผิดชอบ	วิธีการจัดการความเสี่ยง	ตัวชี้วัด	ระยะเวลาดำเนินการ	วิธีการติดตามและการรายงาน
กส.๐๔	โครงการป้องกัน ควบคุมโรคติดต่อ อุบัติใหม่ อุบัติซ้ำ และพัฒนาศักยภาพตำบล ควบคุมโรคเข้มแข็ง	โรคอุบัติใหม่ที่เกิดขึ้นอาจทำให้เจ้าหน้าที่ด้านสาธารณสุขและด้านสาธารณสุขภัยขาดความเชี่ยวชาญชำนาญในการรับมือโรคได้อย่างเต็มประสิทธิภาพ	ใช้มาตรการเฝ้าระวัง โดยกำหนดข้อมูลที่ต้องมีการเก็บรวบรวม การวิเคราะห์ การแจ้งเตือน/การดำเนินการเมื่อเหตุการณ์เกิดขึ้น	กองสาธารณสุขและสิ่งแวดล้อม	๑.ประสานหน่วยงานสาธารณสุขในพื้นที่เพื่อเฝ้าระวังโรคอุบัติใหม่ ๒.หากมีโรคอุบัติใหม่ต้องมีการประชุมหารือโดยเร็วเพื่อหาทางรับมือ ป้องกันโรค ๓.จัดทำกิจกรรมโครงการเพื่อพัฒนาศักยภาพเป็นประจำทุกปี	ผู้เข้าร่วมอบรมร้อยละ ๙๐% ได้รับความรู้และสามารถนำไปใช้ป้องกันและควบคุมโรคติดต่อได้	ต.ค. ๖๗ - ก.ย. ๖๘	ติดตามประเมินผลรายงานผู้บริหารทราบ

ชื่อหน่วยงาน องค์การบริหารส่วนตำบลตำบลชุมพล อำเภอป่าไร่ จังหวัดตราด  
 รายงานการจัดทำแผนบริหารความเสี่ยง  
 ประจำปีงบประมาณ พ.ศ.๒๕๖๘

รหัส ความ เสี่ยง	โครงการ/ กิจกรรม/ ภารกิจ อปท. ที่สำคัญ	ความเสี่ยง	วิธีการตอบสนอง ความเสี่ยง	ผู้รับผิดชอบ	วิธีการจัดการความเสี่ยง	ตัวชี้วัด	ระยะเวลา ดำเนินการ	วิธีการติดตาม และการ รายงาน
กส.๐๔	โครงการคนรุ่นใหม่ ห่างไกลยาเสพติด	เด็ก และเยาวชนเป็นวัยของความอยากรู้อยากเห็น ความอยากรู้อยากรู้ และขาดความรู้ความเข้าใจเกี่ยวกับยาเสพติดน้อย อาจยังต้องได้รับการพัฒนาอย่างต่อเนื่อง	ใช้มาตรการเฝ้าระวัง โดยกำหนดข้อมูลที่ต้องมีการเก็บรวบรวม การวิเคราะห์ การแจ้งเตือน/การดำเนินการเมื่อเหตุการณ์เกิดขึ้น	กองสาธารณสุขและสิ่งแวดล้อม	๑.ประชาสัมพันธ์พิษภัยโทษของยาเสพติด ๒.จัดทำกิจกรรมโครงการเพื่อให้ความรู้ความเข้าใจในเรื่องยาเสพติด	ผู้เข้าร่วมอบรมร้อยละ ๙๐% ได้รับความรู้ และมีทักษะภูมิคุ้มกันในการจัดการกับสถานการณ์ที่เกี่ยวข้องกับยาเสพติด	ต.ค. ๖๗ - ก.ย. ๖๘	ติดตามประเมินผล รายงานผู้บริหาร ทราบ

ชื่อหน่วยงาน องค์การบริหารส่วนตำบลด่านชุมพล อำเภอป่าไร่ จังหวัดตราด  
 รายงานการจัดทำแผนบริหารความเสี่ยง  
 ประจำปีงบประมาณ พ.ศ.๒๕๖๘

รหัส ความ เสี่ยง	โครงการ/ กิจกรรม/ ภารกิจ อปท.ที่ สำคัญ	ความเสี่ยง	วิธีการตอบสนอง ความเสี่ยง	ผู้รับผิดชอบ	วิธีการจัดการความ เสี่ยง	ตัวชี้วัด	ระยะเวลา ดำเนินการ	วิธีการติดตาม และการ รายงาน
กส.๐๔	โครงการสัตว์ปลอด โรค คนปลอดภัย จากโรคพิษสุนัขบ้า	การสำรวจและขึ้นทะเบียนหมา- แมว ไม่ครอบคลุมทั้งตำบล ประชาชนผู้เลี้ยงสัตว์เลี้ยงไม่ได้ แจ้งขึ้นทะเบียนเพื่อขอรับวัคซีน	ใช้มาตรการเฝ้าระวัง โดยกำหนด ข้อมูลที่ต้องมีการเก็บรวบรวม การ วิเคราะห์ การแจ้งเตือน/การ ดำเนินการเมื่อเหตุการณ์เกิดขึ้น	กองสาธารณสุข และสิ่งแวดล้อม	สำรวจและขึ้น ทะเบียนหมา-แมว เพื่อให้ได้รับวัคซีน ป้องกันโรคพิษสุนัข บ้า	สัตว์ที่เป็นพาหะได้รับ วัคซีนพิษสุนัขบ้า จำนวน ๑,๕๐๐ ตัว ครบ ๑๐๐%	ต.ค. ๖๗ - ก.ย. ๖๘	ติดตาม ประเมินผล รายงานผู้บริหาร ทราบ

ชื่อหน่วยงาน องค์การบริหารส่วนตำบลด่านชุมพล อำเภอป่าไร่ จังหวัดตราด  
 รายงานการจัดทำแผนบริหารความเสี่ยง  
 ประจำปีงบประมาณ พ.ศ.๒๕๖๘

รหัส ความ เสี่ยง	โครงการ/ กิจกรรม/ ภารกิจ อปท.ที่ สำคัญ	ความเสี่ยง	วิธีการตอบสนอง ความเสี่ยง	ผู้รับผิดชอบ	วิธีการจัดการ ความเสี่ยง	ตัวชี้วัด	ระยะเวลา ดำเนินการ	วิธีการติดตาม และการรายงาน
กส.๐๔	โครงการบริหารจัดการ การแพทย์ฉุกเฉิน ประจำตำบล	เจ้าหน้าที่ผู้ปฏิบัติงาน ยังความรู้และความ เข้าใจในการปฏิบัติงาน	ใช้มาตรการเฝ้าระวัง โดยกำหนด ข้อมูลที่ต้องมีการเก็บรวบรวม การ วิเคราะห์ การแจ้งเตือน/การ ดำเนินการเมื่อเหตุการณ์เกิดขึ้น	กองสาธารณสุข และสิ่งแวดล้อม	จัดอบรมให้ความรู้ กับเจ้าหน้าที่ ผู้ปฏิบัติงาน	ประชาชนในพื้นที่ตำบลด่านชุม พล ได้รับการด้านการแพทย์ ฉุกเฉินจากหน่วย กู้ชีพ - กู้ภัย ตลอด 24 ชั่วโมง  ครบ ๑๐๐%	ต.ค. ๖๗ - ก.ย. ๖๘	ติดตาม ประเมินผล รายงานผู้บริหาร ทราบ

ชื่อหน่วยงาน องค์การบริหารส่วนตำบลด่านชุมพล อำเภอป่าโมกข์ จังหวัดตราด  
 รายงานการจัดทำแผนบริหารความเสี่ยง  
 ประจำปีงบประมาณ พ.ศ.๒๕๖๘

รหัส ความ เสี่ยง	โครงการ/ กิจกรรม/ ภารกิจ อปท.ที่ สำคัญ	ความเสี่ยง	วิธีการตอบสนอง ความเสี่ยง	ผู้รับผิดชอบ	วิธีการจัดการ ความเสี่ยง	ตัวชี้วัด	ระยะเวลา ดำเนินการ	วิธีการติดตาม และการ รายงาน
กส.๐๔	โครงการอบรม ผู้ดูแลระบบน้ำดื่ม และระบบน้ำประปา หมู่บ้าน	ผู้ดูแลระบบน้ำดื่ม ระบบ น้ำประปายังขาดความรู้ความ เข้าใจในกระบวนการแก้ปัญหา เรื่องคุณภาพน้ำหากกระบวนการ ผลิตมีปัญหา	ใช้มาตรการเฝ้าระวัง โดยกำหนด ข้อมูลที่ต้องมีการเก็บรวบรวม การวิเคราะห์ การแจ้งเตือน/การ ดำเนินการเมื่อเหตุการณ์เกิดขึ้น	กองสาธารณสุข และสิ่งแวดล้อม	สำรวจปัญหาจาก กระบวนการผลิต น้ำดื่ม น้ำประปา	ผู้เข้าร่วมอบรมร้อยละ ๙๕% มีการพัฒนาระบบน้ำ ดื่ม น้ำประปาให้อยู่ใน คุณภาพตามที่กรมอนามัย กำหนด	ต.ค. ๖๗ - ก.ย. ๖๘	ติดตาม ประเมินผล รายงานผู้บริหาร ทราบ

ชื่อหน่วยงาน องค์การบริหารส่วนตำบลด่านชุมพล อำเภอป่าไร่ จังหวัดตราด  
 รายงานการจัดทำแผนบริหารความเสี่ยง  
 ประจำปีงบประมาณ พ.ศ.๒๕๖๘

รหัส ความ เสี่ยง	โครงการ/ กิจกรรม/ ภารกิจ อปท.ที่ สำคัญ	ความเสี่ยง	วิธีการตอบสนอง ความเสี่ยง	ผู้รับผิดชอบ	วิธีการจัดการความเสี่ยง	ตัวชี้วัด	ระยะเวลา ดำเนินการ	วิธีการติดตาม และการ รายงาน
กส.๐๔	โครงการอบรมให้ ความรู้ผู้ประกอบการ อันตรายเป็น อันตรายต่อสุขภาพ	ผู้ประกอบการมีความรู้ ความ เข้าใจต่อผลกระทบที่เกิดจากการ ประกอบการที่ส่งผลกระทบต่อ สิ่งแวดล้อมและสุขภาพของ ประชาชนน้อย	ใช้มาตรการเฝ้าระวัง โดย กำหนดข้อมูลที่ต้องมีการเก็บ รวบรวม การวิเคราะห์ การแจ้ง เตือน/การดำเนินการเมื่อ เหตุการณ์เกิดขึ้น	กองสาธารณสุข และสิ่งแวดล้อม	สำรวจกิจการที่เป็น อันตรายต่อสุขภาพเพื่อขึ้น ทะเบียนและให้ความรู้ ส่วนรายการเก่ายังคงมีการ สุ่มตรวจร้าน	ผู้เข้าร่วมอบรมร้อยละ ๙๐% ได้รับความรู้และ ลดผลกระทบที่ส่งผลต่อ สิ่งแวดล้อม	ต.ค. ๖๗ - ก.ย. ๖๘	ติดตาม ประเมินผล รายงานผู้บริหาร ทราบ

ชื่อหน่วยงาน องค์การบริหารส่วนตำบลตำบลชุมพล อำเภอป่าโมกข์ จังหวัดตราด  
 รายงานการจัดทำแผนบริหารความเสี่ยง  
 ประจำปีงบประมาณ พ.ศ.๒๕๖๘

รหัสความเสี่ยง	โครงการ/กิจกรรม/ภารกิจ อปท.ที่สำคัญ	ความเสี่ยง	วิธีการตอบสนองความเสี่ยง	ผู้รับผิดชอบ	วิธีการจัดการความเสี่ยง	ตัวชี้วัด	ระยะเวลาดำเนินการ	วิธีการติดตามและการรายงาน
กส.๐๔	โครงการอบรมให้ความรู้ด้านสุขาภิบาลอาหาร	ผู้ประกอบการด้านอาหารยังมีความรู้ ความเข้าใจในมาตรฐานด้านความปลอดภัย สุขาภิบาลอาหารไม่ครอบคลุม	ใช้มาตรการเฝ้าระวัง โดยกำหนดข้อมูลที่ต้องมีการเก็บรวบรวม การวิเคราะห์ การแจ้งเตือน/การดำเนินการเมื่อเหตุการณ์เกิดขึ้น	กองสาธารณสุขและสิ่งแวดล้อม	สำรวจกิจการที่เปิดใหม่เพื่อขึ้นทะเบียนและให้ความรู้ ส่วนรายการเก่ายังคงมีการสุ่มตรวจร้าน	ผู้เข้าร่วมอบรมร้อยละ ๙๐% ได้รับความรู้และพัฒนาสถานที่จำหน่ายอาหารให้ผ่านเกณฑ์ข้อกำหนด/มาตรฐานด้านสุขาภิบาลอาหาร	ต.ค. ๖๗ - ก.ย. ๖๘	ติดตามประเมินผลรายงานผู้บริหารทราบ

ชื่อหน่วยงาน องค์การบริหารส่วนตำบลตำบลชุมพล อำเภอป่าไร่ จังหวัดตราด  
 รายงานการจัดทำแผนบริหารความเสี่ยง  
 ประจำปีงบประมาณ พ.ศ.๒๕๖๘

รหัส ความ เสี่ยง	โครงการ/ กิจกรรม/ ภารกิจ อปท.ที่ สำคัญ	ความเสี่ยง	วิธีการตอบสนอง ความเสี่ยง	ผู้รับผิดชอบ	วิธีการจัดการความเสี่ยง	ตัวชี้วัด	ระยะเวลา ดำเนินการ	วิธีการติดตาม และการ รายงาน
กส.๐๔	โครงการฝึกอบรม สร้างพลังชุมชนเพื่อ ลดปัญหาขยะมูล ฝอย	ประชากรแฝงที่ครัวเรือนที่ ไม่ได้เข้าร่วมโครงการ จัดการขยะโดย อบต.ยังมี การแอบนำขยะมาทิ้งในที่ ทางสาธารณะ	ใช้มาตรการเฝ้าระวัง โดย กำหนดข้อมูลที่ต้องมีการเก็บ รวบรวม การวิเคราะห์ การแจ้ง เตือน/การดำเนินการเมื่อ เหตุการณ์เกิดขึ้น	กองสาธารณสุข และสิ่งแวดล้อม	ประชาสัมพันธ์การคัดแยกขยะ อย่างต่อเนื่อง และมีธรรมเนียม สุขภาพตำบลในการวางกรอบ การจัดการขยะในชุมชน	ผู้เข้าร่วมอบรมร้อยละ ๙๕% ได้รับมีความรู้ ความเข้าใจในการ จัดการขยะอย่างครบ วงจร	ต.ค. ๖๗ - ก.ย. ๖๘	ติดตาม ประเมินผล รายงานผู้บริหาร ทราบ

ชื่อหน่วยงาน องค์การบริหารส่วนตำบลด่านชุมพล อำเภอป่าไร่ จังหวัดตราด  
 รายงานการจัดทำแผนบริหารความเสี่ยง  
 ประจำปีงบประมาณ พ.ศ.๒๕๖๘

รหัสความเสี่ยง	โครงการ/กิจกรรม/ภารกิจ อปท.ที่สำคัญ	ความเสี่ยง	วิธีการตอบสนองความเสี่ยง	ผู้รับผิดชอบ	วิธีการจัดการความเสี่ยง	ตัวชี้วัด	ระยะเวลาดำเนินการ	วิธีการติดตามและการรายงาน
กส.๐๕	งานการบริหารจัดการด้านการเงิน การบัญชี และการพัสดุ ของศูนย์พัฒนาเด็กเล็ก ๆ ในสังกัด อบต.ด่านชุมพล	๑.งานการเบิกจ่ายเงินของศูนย์พัฒนาเด็กเล็กฯ การบันทึกบัญชีและงานพัสดุที่ยังพบว่า มีข้อผิดพลาดคลาดเคลื่อน	๑. จัดให้มีการอบรม ให้กับเจ้าหน้าที่ที่จัดทำบัญชีและ เอกสารที่เกี่ยวข้องกับศูนย์พัฒนาเด็กเล็ก	กองการศึกษาฯ	ผู้บังคับบัญชากำหนดแนวทางปฏิบัติงานประจำปี และกำหนดให้มีการตรวจสอบความ ถูก ต้องของรายงานการรับ - จ่ายเงินประจำปี และรายงานพัสดุ ประจำปีที่ต้องรายงานผู้บริหาร ประจำปี สำเนาส่ง สตง.ตาม ระเบียบที่กำหนดไว้ ให้หัวหน้าศูนย์พัฒนาเด็กเล็กของศพด.รายงานความต้องการ ปัญหาและอุปสรรค ในการ ปฏิบัติงานให้ผู้บริหารทราบเพื่อจะ ได้กำหนดแนวทางการบริหาร จัดการ เพื่อหาแนวทางการแก้ไข	ช่วยลดการเกิดข้อผิดพลาดจากการทำบัญชี การเงิน และงานพัสดุ	ภายในปีงบประมาณ ๒๕๖๘	ติดตามประเมินผล รายงานผู้บริหารทราบ

# ภาคผนวก

