



ประกาศองค์การบริหารส่วนตำบลด้านชุมพล

เรื่อง แผนการปฏิบัติการจัดเก็บภาษี ประจำปีงบประมาณ พ.ศ.๒๕๖๙

.....

ด้วย องค์การบริหารส่วนตำบลด้านชุมพล ได้ดำเนินการจัดทำแผนปฏิบัติการจัดเก็บภาษีที่ดินและสิ่งปลูกสร้าง โดยอาศัยพระราชบัญญัติภาษีที่ดินและสิ่งปลูกสร้าง พ.ศ.๒๕๖๒ และพระราชบัญญัติภาษีป้าย ตามพระราชบัญญัติภาษีป้าย พ.ศ.๒๕๑๐ และที่แก้ไขเพิ่มเติม (ฉบับที่ ๒) พ.ศ.๒๕๓๔ พร้อมการจัดเก็บรายได้ทุกประเภท

ดังนั้น เพื่อให้การดำเนินการจัดเก็บรายได้ดังกล่าว เพื่อเพิ่มประสิทธิภาพการปฏิบัติงานด้านการจัดเก็บรายได้และเร่งรัดการจัดเก็บรายได้ต่างๆขององค์การบริหารส่วนตำบลด้านชุมพล เป็นไปอย่างมีประสิทธิภาพ จึงได้กำหนดผู้รับผิดชอบ ระยะเวลาการเสียภาษี ขั้นตอนการดำเนินการ ช่วงเวลาดำเนินการ จัดเก็บรายได้ องค์การบริหารส่วนตำบลด้านชุมพล จึงขอประกาศใช้แผนปฏิบัติการจัดเก็บรายได้ ประจำปีงบประมาณ พ.ศ. ๒๕๖๙ ตามเอกสารแนบท้ายประกาศนี้

จึงประกาศมาเพื่อทราบโดยทั่วกัน

ประกาศ ณ วันที่ ๑ เดือน ตุลาคม พ.ศ.๒๕๖๘

(นายกมล กิจจานนท์)

นายกองค์การบริหารส่วนตำบลด้านชุมพล



แผนการจัดเก็บรายได้

ประจำปีงบประมาณ พ.ศ. 2568

กองคลัง องค์การบริหารส่วนตำบลด้านชุมพล

คำนำ

ด้วย องค์การบริหารส่วนตำบลด่านชุมพล เป็นหน่วยงานองค์กรปกครองส่วนท้องถิ่น ซึ่งมีอำนาจหน้าที่ในการดำเนินการจัดเก็บรายได้ที่ท้องถิ่นจัดหาเอง ประกอบด้วยรายได้ภาษีอากร ตามที่กฎหมายกำหนดให้องค์การบริหารส่วนตำบลเป็นผู้ดำเนินการจัดเก็บเอง ได้แก่ ภาษีที่ดินและสิ่งปลูกสร้าง ภาษีป้าย อากรฆ่าสัตว์ รายได้ค่าธรรมเนียมต่างๆ รายได้จากทรัพย์สิน และรายได้จากสาธารณูปโภคและการพาณิชย์ นั้น

ดังนั้น เพื่อให้การจัดเก็บรายได้ทุกประเภทดำเนินการเป็นไปด้วยความเรียบร้อย ถูกต้อง ทันตามกำหนด ระยะเวลา และเก็บรายได้ให้มีประสิทธิภาพ องค์การบริหารส่วนตำบลด่านชุมพล จึงได้กำหนดแนวทางปฏิบัติงานด้านการจัดเก็บรายได้ ประจำปีงบประมาณ พ.ศ.๒๕๖๙ ขึ้น เพื่อเป็นแนวทางในการปฏิบัติงานให้บรรลุตามเป้าหมายสูงสุด

จัดทำโดย



(นางสาวธมกร เกษมสุข)

ผู้ช่วยเจ้าพนักงานจัดเก็บรายได้

กองคลัง องค์การบริหารส่วนตำบลด่านชุมพล

สารบัญ

เรื่อง	
คำนำ	๒
สารบัญ	๓
แผนการจัดเก็บรายได้ ประจำปีงบประมาณ พ.ศ.๒๕๖๗	๔
ภาษีที่ดินและสิ่งปลูกสร้าง	๖
ภาษีป้าย	๑๒
การจัดเก็บค่าธรรมเนียมการเก็บและขนมูลฝอย	๑๗
การจัดเก็บค่าธรรมเนียมการประกอบกิจการที่เป็นอันตรายต่อสุขภาพ	๑๙
การจัดเก็บค่าธรรมเนียมการจัดตั้งสถานที่จำหน่ายและสะสมอาหาร	๒๖
การจดทะเบียนพาณิชย์	๒๗

แผนการจัดเก็บรายได้ ประจำปีงบประมาณ พ.ศ. ๒๕๖๙

กองคลัง องค์การบริหารส่วนตำบลด่านชุมพล

อำเภอบ่อไร่ จังหวัดตราด

๑. หลักการและเหตุผล

เพื่อให้การดำเนินงานด้านการจัดเก็บรายได้ ขององค์การบริหารส่วนตำบลด่านชุมพลเป็นไปอย่างเหมาะสม ถูกต้อง และเกิดประสิทธิภาพในการจัดเก็บรายได้สูงสุด โดยสอดคล้องกับนโยบายการปฏิรูประบบราชการ และการวางกรอบแนวทางการบริหารราชการที่ดีต้องเป็นไปเพื่อประโยชน์สุขของประชาชน และเกิดผลสัมฤทธิ์ต่อภารกิจของรัฐ ความมีประสิทธิภาพ ความคุ้มค่าในเชิงภารกิจแห่งรัฐ การลดขั้นตอนการปฏิบัติงาน การกระจายอำนาจการตัดสินใจ การอำนวยความสะดวกและตอบสนองต่อความต้องการของประชาชน รวมถึงการส่งเสริมให้องค์กรปกครองส่วนท้องถิ่นมีการบริหารจัดการที่ดีเพื่อให้สามารถให้บริการสาธารณะได้อย่างมีประสิทธิภาพ มุ่งเน้นให้ประชาชนได้รับความพึงพอใจสูงสุดในการรับบริการ จึงได้ดำเนินการ จัดทำแผนการจัดเก็บรายได้ ประจำปีงบประมาณ พ.ศ.๒๕๖๙ ขึ้น เพื่อเป็นเครื่องมือสำคัญในการบริหารงานของพนักงานและเจ้าหน้าที่ที่เกี่ยวข้อง รวมทั้งเพื่อให้การจัดเก็บภาษี ขององค์การบริหารส่วนตำบลด่านชุมพล เป็นไปอย่างมีประสิทธิภาพ เกิดประสิทธิผล และเป็นไปตามเป้าหมายที่วางไว้

๒. วัตถุประสงค์

๒.๑ เพื่อเป็นแนวทางในการปฏิบัติงานด้านการจัดเก็บรายได้ ขององค์การบริหารส่วนตำบลด่านชุมพล ในปีงบประมาณ พ.ศ. ๒๕๖๙ ให้มีความถูกต้อง ครบถ้วน และเพิ่มประสิทธิภาพในการจัดเก็บให้มากยิ่งขึ้น

๒.๒ เพื่อให้การจัดเก็บรายได้ขององค์การบริหารส่วนตำบลด่านชุมพล บรรลุตามเป้าหมายอย่างมีประสิทธิภาพและเป็นธรรมแก่ประชาชน

๒.๓ เพื่อให้องค์กรมีรายได้เพิ่มขึ้น ซึ่งจะส่งผลให้สามารถนำงบประมาณมาพัฒนาตำบลได้มากขึ้น

๒.๔ เพื่อให้ประชาชนเกิดความพึงพอใจและให้ความร่วมมือในการเสียภาษีให้กับองค์การบริหารส่วนตำบลด่านชุมพล

๒.๕ เพื่อให้การปฏิบัติการจัดเก็บรายได้สอดคล้องกับแนวทางการบริหารกิจการบ้านเมืองที่ดี

๓. เป้าหมาย

๓.๑ ประชาชนให้ความร่วมมือในการจัดเก็บรายได้ขององค์การบริหารส่วนตำบลด่านชุมพล

๓.๒ การจัดเก็บรายได้มีประสิทธิภาพมากขึ้น เกิดความรวดเร็ว ถูกต้อง และเป็นธรรม

๔. วิธีการดำเนินงาน

๑. จัดประชุมเพื่อวางแผนการปฏิบัติงานด้านการจัดเก็บภาษีประจำปีงบประมาณ พ.ศ. ๒๕๖๘
๒. จัดทำแผนการปฏิบัติงานด้านการจัดเก็บภาษี ซึ่งประกอบด้วย ภาษีที่ดินและสิ่งปลูกสร้าง และภาษีป้าย และค่าธรรมเนียมต่าง ๆ
๓. จัดทำโครงการ และกิจกรรมต่าง ๆ ที่จะจัดขึ้นในปีงบประมาณ พ.ศ. ๒๕๖๘
๔. ดำเนินการตามแผนการปฏิบัติงาน และโครงการ
๕. ติดตามและประเมินผลการดำเนินการตามโครงการ

๕. ระยะเวลาดำเนินการ

ตั้งแต่วันที่ ๑ ตุลาคม ๒๕๖๘ – ๓๐ กันยายน ๒๕๖๘

๕. ผู้รับผิดชอบแผนการจัดเก็บรายได้

งานจัดเก็บรายได้ กองคลัง องค์การบริหารส่วนตำบลด่านชุมพล

๖. งบประมาณ

ใช้จ่ายจากข้อบัญญัติงบประมาณรายจ่ายประจำปีงบประมาณ พ.ศ.๒๕๖๘

ภาษีที่ดินและสิ่งปลูกสร้าง

คำนิยาม

ทรัพย์สินที่ต้องเสียภาษี คือ ที่ดินหรือสิ่งปลูกสร้าง

ที่ดิน หมายความว่า พื้นดิน และให้หมายความรวมถึงพื้นที่ที่เป็นภูเขาหรือที่มีน้ำด้วย (แม่น้ำและทะเลไม่ถือเป็นที่ดินตามพระราชบัญญัตินี้)

ที่ดินที่ต้องเสียภาษี ได้แก่

(๑) ที่ดินที่เป็นกรรมสิทธิ์ของบุคคลธรรมดาหรือนิติบุคคล เช่น โฉนด ตราจอง ตราจองที่ตราว่าได้ทำประโยชน์

(๒) ที่ดินที่ไม่เป็นกรรมสิทธิ์ของบุคคลธรรมดาหรือนิติบุคคล แต่อยู่ในความครอบครองของบุคคลธรรมดาหรือนิติบุคคล เช่น นส.๓, นส.๓ ก และ นส.๓ ข สปก. ๔, ก.ส.น., ส.ค.๑, นค.๑, นค.๓ ส.ท.ก.๑ ก, ส.ท.ก.๒ ก, นส.๒ (ใบจอง) และที่ดินอันเป็นทรัพย์สินของรัฐซึ่งมีการเข้าไปครอบครองหรือทำประโยชน์ ฯลฯ เป็นต้น

สิ่งปลูกสร้าง หมายความว่า โรงเรือน อาคาร ตึก หรือสิ่งปลูกสร้างอย่างอื่นที่บุคคลอาจเข้าอยู่อาศัยหรือใช้สอยได้หรือที่ใช้เป็นที่เก็บสินค้าหรือประกอบการอุตสาหกรรมหรือพาณิชย์กรรม และให้หมายความรวมถึงห้องชุด ตามกฎหมายว่าด้วยอาคารชุดที่ได้ออกหนังสือแสดงกรรมสิทธิ์ห้องชุดแล้ว หรือแพที่บุคคลอาจเข้าอยู่อาศัยได้หรือที่มีไว้เพื่อหาผลประโยชน์ด้วย

นิยามคำว่าสิ่งปลูกสร้างตามพระราชบัญญัตินี้มีเจตนารมณ์ที่ต่างออกไปจากนิยามของคำว่า “โรงเรือนหรือสิ่งปลูกสร้างอย่างอื่นตามพระราชบัญญัติภาษีโรงเรือนและที่ดิน พุทธศักราช ๒๔๗๕” ดังนั้นการพิจารณาว่าอะไร เป็นสิ่งปลูกสร้างจึงไม่พิจารณารวมถึงเครื่องจักรซึ่งเป็นส่วนควบของโรงเรือนแต่อย่างใด

กรณีสิ่งปลูกสร้างที่อยู่ระหว่างก่อสร้างยังไม่แล้วเสร็จ และยังไม่สามารถใช้ประโยชน์ได้ไม่ถือเป็นสิ่งปลูกสร้างที่ต้องเสียภาษีตามพระราชบัญญัตินี้

ฐานภาษี คือ มูลค่าทั้งหมดของที่ดินหรือสิ่งปลูกสร้าง โดยการคำนวณมูลค่าของที่ดินหรือสิ่งปลูกสร้างเป็นไปตามราคาประเมินทุนทรัพย์ของอสังหาริมทรัพย์เพื่อเรียกเก็บค่าธรรมเนียมจดทะเบียนสิทธิและนิติกรรมตามประมวลกฎหมายที่ดิน ที่คณะอนุกรรมการประจำจังหวัดกำหนดโดยความเห็นชอบของคณะกรรมการกำหนดราคาประเมินทุนทรัพย์

ราคาประเมินทุนทรัพย์ที่ดิน สิ่งปลูกสร้าง หรือสิ่งปลูกสร้างที่เป็นห้องชุด คือ ราคาประเมินทุนทรัพย์ของอสังหาริมทรัพย์เพื่อเรียกเก็บค่าธรรมเนียมจดทะเบียนสิทธิและนิติกรรมตามประมวลกฎหมายที่ดิน ที่คณะอนุกรรมการประจำจังหวัดกำหนดโดยความเห็นชอบของคณะกรรมการกำหนดราคาประเมินทุนทรัพย์ และเป็นบัญชีที่องค์กรปกครองส่วนท้องถิ่นได้รับแจ้งจากกรมธนารักษ์หรือสำนักงานธนารักษ์พื้นที่แล้วแต่กรณี ตามมาตรา ๓๖ (มาตรา ๓๘ แห่งพระราชบัญญัติการประเมินราคาทรัพย์สินเพื่อประโยชน์แห่งรัฐ พ.ศ. ๒๕๖๒) กำหนดให้บรรดาบทบัญญัติแห่งกฎหมาย กฎ ระเบียบ ข้อบังคับ ประกาศ คำสั่งหรือมติคณะรัฐมนตรีที่อ้างถึงราคาประเมินทุนทรัพย์ คณะกรรมการกำหนดราคาประเมินทุนทรัพย์ และคณะอนุกรรมการประจำจังหวัด ตามประมวลกฎหมายที่ดิน ให้ถือว่าบทบัญญัติแห่งกฎหมาย กฎ ระเบียบ ข้อบังคับ ประกาศ คำสั่งหรือมติคณะรัฐมนตรีนั้น อ้างถึงราคาประเมินทรัพย์สิน คณะกรรมการและคณะกรรมการประจำจังหวัด

ผู้มีหน้าที่เสียภาษี คือ

๑ บุคคลธรรมดาหรือนิติบุคคลซึ่งเป็นเจ้าของที่ดินหรือสิ่งปลูกสร้าง เช่น ทรัพย์สินของพรรคการเมือง ซึ่งเป็นนิติบุคคลตามพระราชบัญญัติประกอบรัฐธรรมนูญว่าด้วยพรรคการเมือง พ.ศ. ๒๕๖๐ ทรัพย์สินของบริษัทจำกัด ห้างหุ้นส่วนจำกัด หรือบริษัทมหาชนจำกัด เป็นต้น

๒ ผู้ครอบครองหรือทำประโยชน์ในที่ดินหรือสิ่งปลูกสร้างอันเป็นทรัพย์สินของรัฐ ไม่ว่าจะเป็นการเข้าไปทำประโยชน์หรือครอบครองโดยชอบด้วยกฎหมายหรือไม่ เช่น กรมธนารักษ์นำทรัพย์สินไปให้เช่า ผู้เช่าในฐานะผู้ครอบครองทรัพย์สินของรัฐเป็นผู้มีหน้าที่เสียภาษี

๓ ผู้มีหน้าที่ชำระภาษีแทน ได้แก่

(๑) ผู้จัดการมรดกหรือทายาท ในกรณีผู้เสียภาษีถึงแก่ความตาย

(๒) ผู้จัดการทรัพย์สิน กรณีที่ผู้เสียภาษีเป็นผู้ไม่อยู่ตามประมวลกฎหมายแพ่งและพาณิชย์ว่าด้วยสาบสูญ

(๓) ผู้แทนโดยชอบธรรม ผู้อนุบาลหรือผู้พิทักษ์ ในกรณีที่ผู้เสียภาษีเป็นผู้เยาว์คนไร้ความสามารถหรือคนเสมือนไร้ความสามารถ

(๔) ผู้แทนของนิติบุคคล ในกรณีที่ผู้เสียภาษีเป็นนิติบุคคล ทั้งนี้ จะต้องมีหนังสือมอบอำนาจ เป็นหลักฐานมาแสดงต่อองค์กรปกครองส่วนท้องถิ่นเพื่อเก็บไว้เป็นหลักฐานด้วย

(๕) ผู้ชำระบัญชี ในกรณีที่ผู้เสียภาษีเป็นนิติบุคคลเลิกกันโดยมีการชำระบัญชี

(๖) เจ้าของรวมคนใดคนหนึ่ง ในกรณีที่ทรัพย์สินที่ต้องเสียภาษีเป็นของบุคคลหลายคนรวมกัน

๔ กรณีที่ที่ดินและสิ่งปลูกสร้างบนที่ดินนั้นเป็นของต่างเจ้าของกัน ให้เจ้าของที่ดินและเจ้าของสิ่งปลูกสร้างนั้นเป็นผู้เสียภาษี กรณีที่ดินหรือสิ่งปลูกสร้างที่ตนเป็นเจ้าของ เช่น เอกชนเช่าที่ดินของสำนักงานทรัพย์สิน พระมหากษัตริย์เพื่อปลูกสร้างบ้านอยู่อาศัยบนที่ดินของสำนักงานทรัพย์สิน พระมหากษัตริย์สำนักงานทรัพย์สิน พระมหากษัตริย์เป็นผู้เสียภาษีเฉพาะในส่วน ของที่ดิน และเอกชนเป็นผู้เสียภาษีเฉพาะในส่วน ของสิ่งปลูกสร้างที่ตนเป็นเจ้าของ ตามพระราชบัญญัติการประเมินราคาทรัพย์สินเพื่อประโยชน์แห่งรัฐ พ.ศ. ๒๕๖๒)

ขั้นตอนการชำระภาษีที่ดินและสิ่งปลูกสร้าง

๑. เจ้าพนักงานแจ้งการประเมินภาษีโดยส่งแบบประเมินภาษีให้แก่ผู้เสียภาษีภายในเดือนกุมภาพันธ์

๒. การแจ้งการประเมินภาษีและแบบประเมินภาษี ให้เป็นตามรัฐมนตรีว่าการกระทรวงมหาดไทยกำหนดรายการที่ดินหรือสิ่งปลูกสร้าง ราคาประเมินทุนทรัพย์ อัตราภาษี จำนวนภาษีที่ต้องชำระ

๓. การประเมินภาษี ให้พนักงานประเมินมีอำนาจเรียกผู้เสียภาษีหรือบุคคลซึ่งเกี่ยวข้องมาให้ถ้อยคำหรือส่งเอกสาร หรือหลักฐานอื่นใดมาเพื่อตรวจสอบภายในระยะเวลาที่กำหนด โดยจะต้องมีหนังสือแจ้งให้บุคคลดังกล่าวทราบล่วงหน้าไม่น้อยกว่า ๗ วัน

๔. การส่งคำสั่งเป็นหนังสือ หนังสือแจ้งการประเมินหรือหนังสืออื่น เช่นการแจ้งเตือน ให้เจ้าหน้าที่ส่งให้แก่ผู้รับโดยตรงหรือส่งทางไปรษณีย์ลงทะเบียนตอบรับ หรือให้ส่ง ณ ภูมิลำเนา หรือถิ่นที่อยู่ หรือ สถานที่ทำการของบุคคลนั้น ในระหว่างเวลาพระอาทิตย์ขึ้นถึงพระอาทิตย์ตก หรือในเวลาทำการของบุคคลนั้น ถ้าไม่พบผู้รับ ณ ภูมิลำเนาหรือถิ่นที่อยู่หรือสถานทำการของผู้รับ จะส่งให้แก่บุคคลใดซึ่งบรรลุนิติภาวะแล้ว และอยู่ ณ ภูมิลำเนาหรือถิ่นที่อยู่สถานที่ทำการที่ปรากฏว่าเป็นของผู้รับนั้นก็ได้

๕. มีการประเมินผลผลิตหรือไม่ครบถ้วนให้องค์กรปกครองส่วนท้องถิ่นมีอำนาจทบทวน ประเมินภาษีให้ถูกต้องตามที่ผู้เสียภาษีมียหน้าที่ต้องเสียภาษี การทบทวนการประเมินภาษีใหม่จะกระทำมิได้ เมื่อพ้น ๓ ปี นับแต่วันสุดท้ายแห่งกำหนดเวลาการชำระภาษีตามพระราชบัญญัตินี้

๖. กำหนดเวลาการชำระภาษีหรือแจ้งรายการต่างๆ หรือกำหนดเวลาการคัดค้าน การประเมินภาษี ตามที่กำหนดไว้ในพระราชบัญญัติ ถ้าผู้มีหน้าที่ต้องปฏิบัติตามกำหนดเวลาดังกล่าวเหตุ จำเป็น จนไม่สามารถจะปฏิบัติตามกำหนดเวลาได้ ให้ยื่นคำร้องขยายหรือเลื่อนกำหนดเวลาก่อนกำหนดเวลา สิ้นสุดลง เมื่อผู้บริหารท้องถิ่นพิจารณาเห็นเป็นการสมควร จะให้ขยายหรือให้เลื่อนกำหนดเวลาออกไปอีก ตามความจำเป็นแก่กรณีก็ได้

๗. ให้ผู้เสียภาษีชำระภาษีตามแบบแจ้งการประเมินภาษีภายในเดือนเมษายนของทุกปี ณ องค์การบริหารส่วนตำบลตำบลชุมพล สำหรับที่ดินและสิ่งปลูกสร้างที่อยู่ในเขต อบต.

๘. การชำระภาษีให้ถือว่าวันที่พนักงานเก็บภาษีลงลายมือชื่อให้ใบเสร็จรับเงินวันที่ ชำระภาษี

๙. ผู้ชำระภาษีสามารถชำระภาษีโดยทางไปรษณีย์ลงทะเบียนตอบรับ หรือโดยการ ชำระผ่านธนาคารหรือโดยวิธีอื่นใดนั้น ตามที่รัฐมนตรีว่าการกระทรวงมหาดไทยประกาศกำหนด

แผนการจัดเก็บภาษีที่ดินและสิ่งปลูกสร้าง ประจำปีงบประมาณ พ.ศ.๒๕๖๙

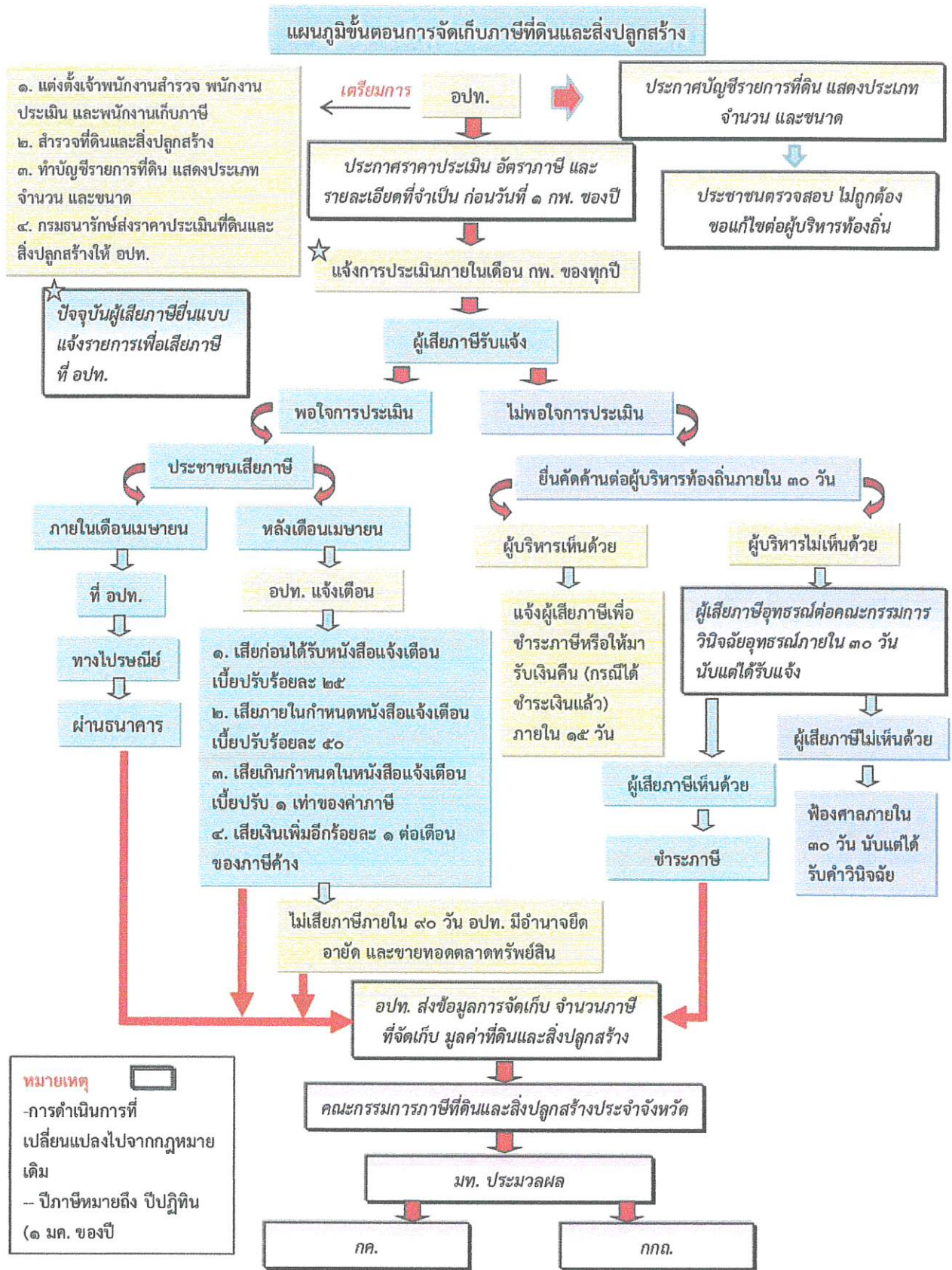
กองคลัง องค์การบริหารส่วนตำบลด่านชุมพล

ขั้นตอน	ขั้นตอนของกิจกรรม	ระยะเวลาปฏิบัติ
ขั้นตอนที่ ๑	การเตรียมการ	
	๑.๑ แต่งตั้งเจ้าพนักงานสำรวจ และประกาศกำหนดระยะเวลาลงสำรวจที่ดินและสิ่งปลูกสร้าง	ตุลาคม
	๑.๒ สำรวจข้อมูลที่ดินและสิ่งปลูกสร้างอาศัยตาม พ.ร.บ.ภาษีที่ดินและสิ่งปลูกสร้าง พ.ศ.๒๕๖๒	ตุลาคม – พฤศจิกายน
	๑.๓ จัดทำรายการที่ดินและสิ่งปลูกสร้าง (ภ.ด.ส.๓)	พฤศจิกายน
	๑.๔ ประกาศบัญชีรายการที่ดินและสิ่งปลูกสร้าง (ภ.ด.ส.๓) และแจ้งเจ้าของหรือผู้ครอบครองบัญชีรายการที่ดินและสิ่งปลูกสร้าง (รายคน)	ภายในเดือนพฤศจิกายน
	๑.๕ ประชาชนตรวจสอบรายการที่ดินและสิ่งปลูกสร้างเพื่อขอแก้ไข	ธันวาคม
	๑.๖ ประชาสัมพันธ์ขั้นตอนและวิธีการเสียภาษี	ธันวาคม - กุมภาพันธ์
	๑.๗ จัดทำบัญชีราคาประเมินที่ดินและสิ่งปลูกสร้าง	มกราคม
	๑.๘ ประกาศบัญชีราคาประเมินทุนทรัพย์ที่ดินและสิ่งปลูกสร้าง	ก่อนวันที่ ๑ กุมภาพันธ์
	๑.๙ แจกผลการประเมินโดยส่งแบบประเมินให้แก่ผู้เสียภาษี (รายใหม่)	ภายในเดือนกุมภาพันธ์
ขั้นตอนที่ ๒	ดำเนินการจัดเก็บภาษี	
	๑.๑ รับชำระภาษี (ภายในกำหนดเวลา)	เมษายน
	๑.๒ รับชำระภาษี เบี้ยปรับ และเงินเพิ่มเกินเวลาที่กำหนด	พฤษภาคม - กันยายน

แผนการจัดเก็บภาษีที่ดินและสิ่งปลูกสร้าง ประจำปีงบประมาณ พ.ศ.๒๕๖๙

กองคลัง องค์การบริหารส่วนตำบลด่านชุมพล

ขั้นตอน	ขั้นตอนของกิจกรรม	ระยะเวลาปฏิบัติ
ขั้นตอนที่ ๓	<u>ประเมินผลและเร่งรัดการจัดเก็บภาษี</u>	พฤษภาคม - กันยายน
	๑. ไม่ชำระภาษีภายในกำหนดเวลา	
	- สำรวจบัญชีผู้ค้างชำระภาษี	
	- ให้มีหนังสือแจ้งเตือนผู้ที่ยังไม่มาชำระภาษี	
	- รับชำระภาษี กรณีผู้เสียภาษีชำระเกินกำหนดเวลา (มีเบี้ยปรับและเงินเพิ่ม)	
	- ออกตรวจสอบ/ไปพบผู้ค้างชำระภาษี	
	๒. รายงานผู้ค้างชำระภาษี	



ภาษีป้าย

ป้าย หมายความว่า ป้ายแสดงชื่อ ยี่ห้อ หรือเครื่องหมายที่ใช้ในการประกอบการค้าหรือประกอบกิจการอื่นเพื่อหารายได้หรือโฆษณาการค้าหรือกิจการอื่นเพื่อหารายได้ ไม่ว่าจะได้แสดงหรือโฆษณาไว้ที่วัตถุใด ๆ ด้วยอักษร ภาพ หรือเครื่องหมายที่เขียน แกะสลัก จารึกหรือทำให้ปรากฏด้วยวิธีอื่น

ผู้มีหน้าที่เสียภาษีป้าย

๑. เจ้าของป้าย

๒. ในกรณีที่ไม่มีผู้ยื่นแบบแสดงรายการภาษีป้าย หรือเมื่อพนักงานเจ้าหน้าที่ไม่อาจหาตัวเจ้าของป้ายนั้น ได้ให้ถือว่าผู้ครอบครองป้ายนั้นเป็นผู้เสียภาษีป้าย ถ้าไม่อาจหาตัวผู้ครอบครองป้ายนั้นได้ให้ถือว่าเจ้าของหรือผู้ครอบครองอาคารหรือที่ดินที่ป้ายติดตั้งอยู่เป็นผู้เสียภาษีป้าย

การยื่นแบบภาษีป้าย

๑. ให้เจ้าของป้ายซึ่งจะต้องเสียภาษีป้าย ยื่นแบบแสดงรายการภาษีป้ายตามแบบและวิธีการที่กระทรวงมหาดไทยกำหนด ภายในเดือนมีนาคมของปี

ในกรณีที่เจ้าของป้ายอยู่นอกประเทศไทย ให้ตัวแทนหรือผู้แทนในประเทศไทยมีหน้าที่ยื่นแบบแสดงรายการภาษีป้ายแทนเจ้าของป้าย

ถ้าเจ้าของป้ายตาย เป็นผู้ไม่อยู่ เป็นคนสาบสูญ เป็นคนไร้ความสามารถหรือเป็นคนเสมือนไร้ความสามารถ ให้ผู้จัดการมรดก ผู้ครอบครองทรัพย์สินมรดกไม่ว่าจะเป็นทายาทหรือผู้อื่น ผู้จัดการทรัพย์สิน ผู้อนุบาลหรือผู้พิทักษ์ แล้วแต่กรณี

๒. ผู้ใดติดตั้งป้ายอันต้องเสียภาษีหลังเดือนมีนาคมหรือติดตั้งป้ายใหม่แทนป้ายเดิมหรือเปลี่ยนแปลงแก้ไขพื้นที่ป้าย ข้อความ ภาพ อันเป็นเหตุให้ต้องเสียภาษีเพิ่มขึ้นให้ยื่นแบบแสดงรายการภาษีป้ายใหม่ภายใน ๑๕ วัน นับตั้งแต่วันที่ติดตั้งหรือเปลี่ยนแปลงแก้ไข

๓. ในกรณีที่มีการโอนป้าย ให้ผู้รับโอนแจ้งการรับโอนเป็นหนังสือต่อพนักงานเจ้าหน้าที่ภายใน ๓๐ วัน นับตั้งแต่วันรับโอน

การชำระภาษีป้าย

๑. ผู้มีหน้าที่ต้องเสียภาษีป้ายยื่นแบบแสดงรายการภาษีป้าย (ภป.๑) พร้อมหลักฐาน

๒. ผู้เสียภาษีต้องมาชำระเงินค่าภาษีป้ายภายใน ๑๕ วัน นับแต่วันได้แจ้งการประเมิน มิฉะนั้นต้องเสียเงินเพิ่ม

อัตราภาษีป้าย

๑. ป้ายที่มีอักษรไทยล้วน

(ก) ป้ายที่มีข้อความที่เคลื่อนที่หรือเปลี่ยนเป็นข้อความอื่นได้ ให้คิดอัตรา ๑๐ บาท ต่อห้าร้อยตารางเซนติเมตร

(ข) ป้ายนอกจาก (ก) ให้คิดอัตรา ๕ บาท ต่อห้าร้อยตารางเซนติเมตร

๒. ป้ายที่มีอักษรไทยปนกับอักษรต่างประเทศ และหรือปนกับภาพ และหรือเครื่องหมายอื่น

(ก) ป้ายที่มีข้อความ เครื่องหมาย หรือภาพที่เคลื่อนที่ หรือเปลี่ยนเป็นข้อความ เครื่องหมาย หรือภาพอื่นได้ ให้คิดอัตรา ๕๒ บาท ต่อห้าร้อยตารางเซนติเมตร

(ข) ป้ายนอกจาก (ก) ให้คิดอัตรา ๒๖ บาท ต่อห้าร้อยตารางเซนติเมตร

๓. ป้ายที่ไม่มีอักษรไทยไม่ว่าจะมีภาพหรือเครื่องหมายใดๆ หรือไม่ และป้ายที่มีอักษรไทยบางส่วนหรือทั้งหมดอยู่ใต้หรือต่ำกว่าอักษรต่างประเทศ

(ก) ป้ายที่มีข้อความ เครื่องหมาย หรือภาพที่เคลื่อนที่ หรือเปลี่ยนเป็นข้อความ เครื่องหมาย หรือภาพอื่นได้ ให้คิดอัตรา ๕๒ บาท ต่อห้าร้อยตารางเซนติเมตร

(ข) ป้ายนอกจาก (ก) ให้คิดอัตรา ๕๐ บาท ต่อห้าร้อยตารางเซนติเมตร

เงินเพิ่ม

๑. ไม่ยื่นแบบแสดงรายการภาษีป้ายภายในเวลาที่กำหนด ให้เสียเงินเพิ่มร้อยละสิบของจำนวนเงินที่ต้องเสียภาษีป้าย เว้นแต่กรณีที่เจ้าของป้ายได้ยื่นแบบแสดงรายการภาษีป้ายก่อนที่พนักงานเจ้าหน้าที่จะ ได้แจ้งให้ทราบถึงการละเว้นนั้นให้เสียเงินเพิ่มร้อยละห้าของจำนวนเงินที่ต้องเสียภาษีป้าย

๒. ยื่นแบบแสดงรายการภาษีป้ายโดยไม่ถูกต้องทำให้จำนวนเงินที่ต้องเสียภาษีป้ายลดน้อยลง ให้เสียเงินเพิ่มร้อยละสิบของภาษีป้ายที่ประเมินเพิ่มเติม เว้นแต่กรณีที่เจ้าของป้ายได้มาขอแก้ไขแบบแสดง รายการภาษีป้ายให้ถูกต้องก่อนที่พนักงานเจ้าหน้าที่แจ้งการประเมิน

๓. ไม่ชำระภาษีป้ายภายในเวลาที่กำหนด ให้เสียเงินเพิ่มร้อยละสองต่อเดือนของจำนวนเงินที่ต้องเสียภาษีป้าย เศษของเดือนให้นับเป็นหนึ่งเดือนทั้งนี้ ไม่ให้นำเงินเพิ่มตาม (๑) และ (๒) มาคำนวณเป็นเงินเพิ่ม

บทกำหนดโทษตามพระราชบัญญัติภาษีป้าย

๑. ผู้ใดแจ้งข้อความอันเป็นเท็จ ให้ถ้อยคำเท็จ ตอบคำถามด้วยถ้อยคำอันเป็นเท็จหรือนำพยานหลักฐานเท็จมาแสดงเพื่อหลีกเลี่ยงหรือพยายามหลีกเลี่ยงการเสียภาษีป้าย ต้องระวางโทษจำคุกไม่เกิน ๑ ปี หรือปรับตั้งแต่ ๕,๐๐๐ บาท ถึง ๕๐,๐๐๐ บาท หรือทั้งจำทั้งปรับ

๒. ผู้ใดจงใจไม่ยื่นแบบแสดงรายการภาษีป้ายต้องระวางโทษปรับตั้งแต่ ๕,๐๐๐ บาท ถึง ๕๐,๐๐๐ บาท

๓. ผู้ใดไม่แจ้งการรับโอนป้ายหรือไม่แสดงรายการเสียภาษีป้ายไว้ ณ ที่เปิดเผยในสถานที่ประกอบกิจการต้องระวางโทษปรับตั้งแต่ ๑,๐๐๐ บาท ถึง ๑๐,๐๐๐ บาท

๔. ผู้ใดขัดขวางการปฏิบัติงานของพนักงานเจ้าหน้าที่ หรือไม่ปฏิบัติตามคำสั่งของพนักงานเจ้าหน้าที่ซึ่งสั่งให้ถ้อยคำหรือให้ส่วนบัญชีหรือเอกสารเกี่ยวกับป้ายมาตรวจสอบภายในกำหนดเวลาอันสมควรต้องระวางโทษจำคุกไม่เกิน ๖ เดือน หรือปรับตั้งแต่ ๑,๐๐๐ บาท ถึง ๒๐,๐๐๐ บาท หรือทั้งจำทั้งปรับ

การอุทธรณ์การประเมินภาษีป้าย

ผู้มีหน้าที่เสียภาษีป้ายที่ได้รับแจ้งการประเมินภาษีป้ายแล้วเห็นว่า การประเมินนั้นไม่ถูกต้อง มีสิทธิอุทธรณ์การประเมินต่อผู้บริหารท้องถิ่นหรือผู้ซึ่งผู้บริหารท้องถิ่นมอบหมายได้ภายใน ๓๐ วันนับแต่วันที่รับแจ้งการประเมิน

การขอคืนเงินภาษีป้าย

ผู้เสียภาษีป้ายโดยไม่มีหน้าที่ต้องเสียภาษีหรือเสียเกินกว่าที่ควรจะต้องเสีย ผู้นั้นมีสิทธิขอรับเงินคืนได้โดยยื่นคำร้องขอคืนภายใน ๑ ปี นับแต่วันที่เสียภาษีป้าย

แผนการจัดเก็บภาษีป้าย ประจำปีงบประมาณ พ.ศ.๒๕๖๙

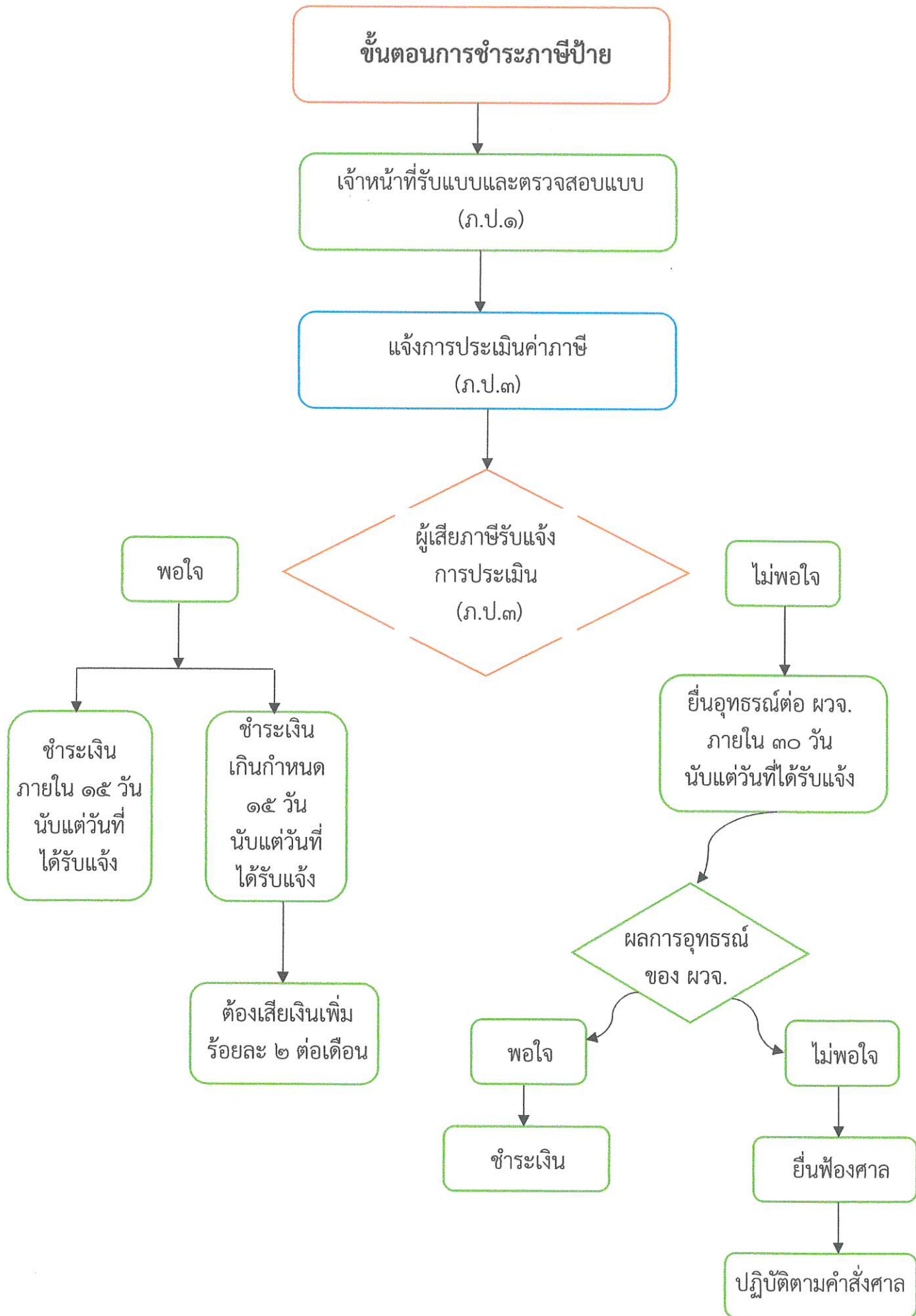
กองคลัง องค์การบริหารส่วนตำบลด่านชุมพล

ขั้นตอน	ขั้นตอนของกิจกรรม	ระยะเวลาที่ปฏิบัติ
<u>ขั้นตอนที่ ๑</u>	<u>การเตรียมการ</u>	
	๑.๑ ตรวจสอบและคัดเลือกรายชื่อผู้อยู่ในเกณฑ์เสียภาษีใน ปีงบประมาณ (บัญชีลูกหนี้ตาม เกณฑ์ค้างรับ)	กันยายน
	๑.๒ สํารวจและจัดเตรียมแบบพิมพ์ต่างๆ	ตุลาคม - พฤศจิกายน
	๑.๓ ประชาสัมพันธ์ขั้นตอนและวิธีการเสียภาษี	ธันวาคม - กุมภาพันธ์
	๑.๔ จัดทำหนังสือแจ้งให้ผู้มีหน้าที่เสียภาษีทราบ เพื่อยื่นแบบแสดงรายการทรัพย์สิน (ภ.ป.๑)	ธันวาคม
<u>ขั้นตอนที่ ๒</u>	<u>ดำเนินการจัดเก็บ</u>	
	<u>๒.๑ กรณีมีป้ายก่อนเดือนมีนาคม</u>	
	- รับแบบแสดงรายการทรัพย์สิน (ภ.ป.๑) และตรวจสอบความถูกต้อง	มกราคม - มีนาคม
	- ประเมินค่าภาษีและมีหนังสือแจ้งผลการประเมิน (ภ.ป.๓)	มกราคม - มีนาคม
	<u>๒.๒ กรณีมีป้ายหลังเดือนมีนาคม</u>	
	- รับแบบ ภ.ป.๑ และตรวจสอบความถูกต้อง	เมษายน - ธันวาคม
	- ประเมินค่าภาษีและมีหนังสือแจ้งผลการประเมิน (ภ.ป.๓)	เมษายน - ธันวาคม
	<u>๒.๓ การชำระค่าภาษี</u>	
	<u>กรณีปกติ</u>	
	(๑) ชำระภาษีเกินเวลาที่กำหนด (เกิน ๑๕ วัน) นับแต่วันที่ ได้รับแจ้งผลการประเมิน	
- รับชำระภาษีและเงินเพิ่ม	เมษายน - กันยายน	

แผนการจัดเก็บภาษีป้าย ประจำปีงบประมาณ พ.ศ.๒๕๖๙

กองคลัง องค์การบริหารส่วนตำบลด่านชุมพล

ขั้นตอน	ขั้นตอนของกิจกรรม	ระยะเวลาที่ปฏิบัติ
	กรณีพิเศษ	
	(๑) ชำระภาษีเกินเวลาที่กำหนด (เกิน ๑๕ วัน) นับแต่วันที่ได้รับแจ้งผลการประเมิน	
	- รับชำระภาษีและเงินเพิ่ม	เมษายน - กันยายน
	(๒) ผู้ประเมินไม่พอใจในผลการประเมิน	
	๑.รับคำร้องอุทธรณ์ขอให้ประเมินค่าภาษีใหม่ (แบบ ภ.ป.๔)	กุมภาพันธ์ - พฤษภาคม
	๒.ออกหมายเรียกให้มาชี้แจงหรือออกตรวจสถานที่	กุมภาพันธ์ - มิถุนายน
	๓.ชี้ขาดและแจ้งผลให้ผู้ร้องทราบ (แบบ ภ.ป.๕)	มีนาคม - กรกฎาคม
	๔.รับชำระภาษีและเงินเพิ่ม	มีนาคม - กันยายน
	๕.ปฏิบัติตามคำสั่งศาล (กรณีนำคดีไปสู่ศาล)	
ขั้นตอนที่ ๓	ประเมินผลและเร่งรัดการจัดเก็บ	
	๓.๑ ไม่ยื่นแบบแสดงรายการทรัพย์สิน (ภ.ป.๑) ภายในกำหนดเวลา	
	- มีหนังสือแจ้งเตือนผู้ที่ยังไม่ยื่นแบบ (เพื่อใกล้จะสิ้นสุดเวลาที่ประกาศกำหนดให้ยื่นแบบ)	มีนาคม
	- มีหนังสือแจ้งเตือนผู้ที่ไม่ยื่นแบบภายในกำหนดเวลา หรือผู้ที่ยังไม่ชำระภาษี	
	- ครั้งที่ ๑	พฤษภาคม
	- ครั้งที่ ๒	มิถุนายน
	- ครั้งที่ ๓	กรกฎาคม
	- รับชำระภาษีและเงินเพิ่ม	พฤษภาคม - กันยายน



การจัดเก็บค่าธรรมเนียมเก็บและขนมูลฝอย

บัญชีอัตราค่าธรรมเนียมแนบท้ายข้อบัญญัติองค์การบริหารส่วนตำบลด้านชุมพล
เรื่อง การจัดการสิ่งปฏิกูลและมูลฝอย พ.ศ. ๒๕๕๔

ลำดับ	รายการ	ปริมาณหรือรายเดือน	บาท
๑.	อัตราค่าเก็บและขนสิ่งปฏิกูลหรือมูลฝอย		
	๑) ค่าเก็บและขนจุจาระหรือสิ่งปฏิกูลครั้ง ๆ เศษ ลูกบาศก์เมตรหรือลูกบาศก์เมตรแรกและลูกบาศก์เมตร ต่อ ๆ ไป เศษไม่เกินลูกบาศก์เมตรให้คิดเท่ากับ ๑ ลูกบาศก์เมตร	ลูกบาศก์เมตรละ ลูกบาศก์เมตรละ	๓๕๐.- ๑๕๐.-
	๒) ค่าเก็บและขนมูลฝอยทั่วไป ๒.๑.ค่าเก็บและขนมูลฝอยทั่วไปประจำเดือนที่มี ปริมาณมูลฝอยไม่เกิน ๕๐๐ ลิตร (๒.๑.๑) ที่มีปริมาณวันหนึ่งไม่เกิน ๒๐ ลิตร (๒.๑.๒) ที่มีปริมาณวันหนึ่งเกิน ๒๐ ลิตร แต่ไม่เกิน ๕๐๐ ลิตร -ค่าเก็บและขน ๒๐ ลิตรแรก -ค่าเก็บและขนทุก ๆ ๒๐ ลิตรหรือเศษของแต่ ละ ๒๐ ลิตรต่อไป ๒.๒ ค่าเก็บและขนขยะมูลฝอยประจำเดือนที่มี ปริมาณมูลฝอยวันหนึ่งเกิน ๕๐๐ ลิตรขึ้นไป (๒.๒.๑) ที่มีปริมาณวันหนึ่งเกิน ๕๐๐ ลิตรแต่ไม่ถึง ๑ ลูกบาศก์เมตร (๒.๒.๒) ที่มีปริมาณวันหนึ่งเกิน ๑ ลูกบาศก์เมตร -ค่าเก็บและขน ๑ ลูกบาศก์เมตรแรก -ค่าเก็บและขนทุก ๆ ๑ ลูกบาศก์หรือเศษของ ลูกบาศก์เมตรต่อไป ๒.๓ ค่าเก็บและขนมูลฝอยเป็นครั้งคราว ครั้งหนึ่ง ๆ (๒.๓.๑) ที่มีปริมาณไม่เกิน ๑ ลูกบาศก์เมตร (๒.๓.๒) ที่มีปริมาณเกิน ๑ ลูกบาศก์เมตร ค่าเก็บและ ขนทุก ๆ ลูกบาศก์เมตรหรือเศษของลูกบาศก์เมตร	เดือนละ เดือนละ เดือนละ เดือนละ เดือนละ ครั้งละ ลูกบาศก์เมตรละ	๓๐.- ๓๐.- ๔๐.- ๑,๕๐๐.- ๑,๕๐๐.- ๒,๐๐๐.- ๑๕๐.- ๑๕๐.-

การจัดเก็บค่าธรรมเนียมเก็บและขนมูลฝอย

บัญชีอัตราค่าธรรมเนียมแนบท้ายข้อบัญญัติองค์การบริหารส่วนตำบลด่านชุมพล
เรื่อง การจัดการสิ่งปฏิกูลและมูลฝอย พ.ศ. ๒๕๕๔

ลำดับ	รายการ	ฉบับละ(บาท)
๒	ค่าธรรมเนียมในการออกใบอนุญาต	
	๑. รับทำการเก็บและขน สิ่งปฏิกูล	๕,๐๐๐.-
	๒. รับทำการกำจัดสิ่งปฏิกูล	๕,๐๐๐.-
	๓. รับทำการเก็บ ขน มูลฝอย	๕,๐๐๐.-
	๔. รับทำการกำจัดมูลฝอย	๕,๐๐๐.-

การจัดเก็บค่าธรรมเนียมการประกอบกิจการที่เป็นอันตรายต่อสุขภาพ

บัญชีอัตราค่าธรรมเนียมการออกใบอนุญาตแบบทำข้อยกเว้นผู้ต้องการบริหารส่วนตำบลด้านชุมพล
เรื่อง การควบคุมกิจการที่เป็นอันตรายต่อสุขภาพ แก้ไขเพิ่มเติม (ฉบับที่ ๑) พ.ศ.๒๕๕๕

ลำดับ	ประเภทกิจการค้า	ค่าธรรมเนียม/ปี
๑	กิจการเกี่ยวกับการเลี้ยงสัตว์	
	(๑) การเลี้ยงมา โค กระบือ	
	๑.๑ การเลี้ยงตั้งแต่ ๑๐ ตัว แต่ไม่เกิน ๒๐ ตัว	๒๐๐.-
	๑.๒ การเลี้ยงตั้งแต่ ๒๑ ตัวขึ้นไป แต่ไม่เกิน ๕๐ ตัว	๕๐๐.-
	๑.๓ การเลี้ยงเกิน ๕๐ ตัวขึ้นไป	๑,๐๐๐.-
	(๒) การเลี้ยงสุกร	
	๒.๑ การเลี้ยงตั้งแต่ ๑๐ ตัว แต่ไม่เกิน ๓๐ ตัว	๕๐๐.-
	๒.๒ การเลี้ยงตั้งแต่ ๓๑ ตัวขึ้นไป แต่ไม่เกิน ๕๐ ตัว	๑,๐๐๐.-
	๒.๓ การเลี้ยงเกิน ๕๐ ตัวขึ้นไป	๑,๕๐๐.-
	(๓) การเลี้ยงแพะ แกะ	
	๓.๑ การเลี้ยงตั้งแต่ ๑๐ ตัว แต่ไม่เกิน ๓๐ ตัว	๒๐๐.-
	๓.๒ การเลี้ยงตั้งแต่ ๓๑ ตัวขึ้นไป แต่ไม่เกิน ๕๐ ตัว	๕๐๐.-
	๓.๓ การเลี้ยงเกิน ๕๐ ตัวขึ้นไป	๖๐๐.-
	(๔) การเลี้ยงห่าน เป็ด ไก่ อย่างไรก็ดีอย่างหนึ่งรวมกัน หรือหลายอย่าง รวมกัน	
	๔.๑ การเลี้ยงตั้งแต่ ๑,๐๐๐ ตัว แต่ไม่เกิน ๕,๐๐๐ ตัว	๕๐๐.-
	๔.๒ การเลี้ยงเกิน ๕,๐๐๐ ตัวขึ้นไป แต่ไม่เกิน ๑๐,๐๐๐ ตัว	๑,๐๐๐.-
	๔.๓ การเลี้ยงเกิน ๑๐,๐๐๐ ตัวขึ้นไป	๑,๕๐๐.-
	(๕) การเลี้ยงสัตว์เพื่อรีดเอานม	
	๕.๑ การเลี้ยงไม่เกิน ๕ ตัว	๒๐๐.-
	๕.๒ การเลี้ยงเกิน ๕ ตัวขึ้นไป	๕๐๐.-
	(๖) การเลี้ยงกึ่ง ปลา ตะพาบ รวมกันแล้วมีพื้นที่เกินกว่า ๑ ไร่ ให้คิด ๕๐ บาท/ไร่ /ปี เศษของไร่ ให้คิด ๕๐ บาท	๑ ไร่คิด ๕๐ บาท/ปี เศษของ ๑ ไร่ให้คิด ๕๐ บาท
	(๗) การประกอบกิจการเลี้ยง รวบรวมสัตว์หรือธุรกิจอื่นใดอันมีลักษณะทำนองเดียวกันเพื่อให้ประชาชนเข้าชมหรือเพื่อประโยชน์ของกิจการนั้น โดยมีการเรียกเก็บค่าดู ค่าบริการไม่ว่าทางตรงหรือทางอ้อม	๕๐๐.-
	(๘) การเลี้ยงสัตว์ปีก สัตว์เลื้อยคลาน สัตว์น้ำ หรือแมง หรือแมลง หรือสัตว์อื่นให้เป็นไปตามประกาศองค์การบริหารส่วนตำบลด้านชุมพลที่ออกประกาศตามข้อบัญญัตินี้	ตามประกาศของ อบต.
๒	กิจการที่เกี่ยวข้องกับการเลี้ยงสัตว์และผลิตภัณฑ์	
	(๑) การฆ่าสัตว์ ยกเว้นการฆ่าในสถานที่จำหน่ายอาหาร การเร่ขาย การขายในตลาด หรือฆ่าเพื่อบริโภคในครัวเรือน.	
	๑.๑ การฆ่าโดยไม่ใช้เครื่องจักรกล	๒๐๐.-
	๑.๒ การฆ่าโดยใช้เครื่องจักรกล	๒,๐๐๐.-
	(๒) การฟอกหนังสัตว์ ขนสัตว์ การสะสมหนังสัตว์ที่ยังไม่ได้ฟอก	๒,๐๐๐.-
	(๓) การสะสมเขาสัตว์ ขนสัตว์ การสะสมหนังสัตว์ที่ยังไม่ได้ฟอก.	๒,๐๐๐.-
	(๔) การเคี้ยวหนังสัตว์ เอ็นสัตว์ ไซสัตว์	๑,๕๐๐.-
	(๕) การการต้ม การตาก การเผาเปลือกหอย เปลือกปู เปลือกกุ้ง ยกเว้นในสถานที่จำหน่ายอาหาร การเร่ขาย การขายในตลาด	๑,๐๐๐.-

[ข้อบัญญัติองค์การบริหารส่วนตำบลด้านชุมพล เรื่อง การควบคุมกิจการที่เป็นอันตรายต่อสุขภาพ แก้ไขเพิ่มเติม (ฉบับที่ ๑) พ.ศ.๒๕๕๕ หน้า ๔]

การจัดเก็บค่าธรรมเนียมการประกอบกิจการที่เป็นอันตรายต่อสุขภาพ

บัญชีอัตราค่าธรรมเนียมการออกใบอนุญาตแบบท้ายข้อบัญญัติองค์การบริหารส่วนตำบลด่านชุมพล เรื่อง การควบคุมกิจการที่เป็นอันตรายต่อสุขภาพ แก้ไขเพิ่มเติม (ฉบับที่ ๑) พ.ศ.๒๕๕๕ (หน้า ๒)

ลำดับ	ประเภทกิจการค้า	ค่าธรรมเนียม/ปี
๓	(๖) การผลิต การไม่ การปั้น การบด การผสม การบรรจุ การสะสม หรือการกระทำอื่นใดต่อสัตว์ หรือพืช หรือส่วนหนึ่งของสัตว์หรือพืชเป็นอาหาร	๒,๐๐๐.-
	(๗) การประดิษฐ์เครื่องใช้หรือผลิตภัณฑ์อื่นๆ จากเปลือกหอย กระดุกสัตว์ เขาสัตว์ หนังสัตว์ หรือส่วนอื่น ๆ ของสัตว์	๑,๕๐๐.-
	(๘) การสะสม หรือการล้างครั้ง	๑,๕๐๐.-
	กิจการเกี่ยวกับอาหาร เครื่องดื่ม น้ำดื่ม	
	(๑) การผลิตเนย เนยเทียม	๓,๐๐๐.-
	(๒) การผลิต หรือการสะสมกะปิ น้ำเค็ม น้ำปลา ไตปลา เต้าเจี้ยว ซีอิ้ว น้ำบูดู น้ำพริกแกง น้ำพริกเผา หอยดอง ซอสปรุงรสอื่น ๆ ยกเว้นการผลิตเพื่อการบริโภคในครัวเรือน	
	๒.๑ การผลิต หรือการสะสมกะปิเกิน ๑๐๐ กิโลกรัมขึ้นไป	๕๐๐.-
	๒.๒ การผลิต หรือสะสม น้ำพริกแกง น้ำพริกเผา น้ำเค็ม น้ำปลา น้ำบูดู ไตปลา เต้าเจี้ยว หอยดองหรือซอสปรุงรสอื่น ๆ ยกเว้นการผลิตเพื่อการบริโภคในครัวเรือน	๕๐๐.-
	(๓) การผลิต การหมัก การสะสม ปลาจ๋า ปลาเจ้า กุ้งเจ้า ยกเว้นการผลิตเพื่อการบริโภคในครัวเรือน	๕๐๐.-
	(๔) การตากเนื้อสัตว์ การผลิตเนื้อสัตว์เค็ม ปลาเค็ม หมักหมู กุ้งแห้งและการเคี่ยวน้ำกึ่งยกเว้นเพื่อการบริโภคในครัวเรือน	๕๐๐.-
	(๕) การตาก การเคี้ยว การเผา การนึ่ง การต้ม หรือวิธีการอื่นใดในการผลิตอาหารจากสัตว์ พืช ยกเว้น ในสถานที่จำหน่ายอาหาร การเร่ขาย การขายในตลาด และการผลิตเพื่อบริโภคในครัวเรือน	๕๐๐.-
	(๖) การเคี่ยวน้ำนม การผลิตกุนเชียง หมูยอ ไส้กรอก หมูตั้ง ยกเว้นในสถานที่จำหน่ายอาหาร การเร่ขาย การขายในตลาด และการผลิตเพื่อการบริโภคในครัวเรือน	๕๐๐.-
	(๗) การผลิตเส้นหมี่ ขนมจีน ก๋วยเตี๋ยว เต้าฮวย เต้าหู้ วัณเส้น เกี่ยมมื่อ	
	๗.๑ โดยไม่ใช้เครื่องจักร	๓๐๐.-
	๗.๒ โดยใช้เครื่องจักร	๓๐๐๐.-
	(๘) การผลิตบะแซ	
	(๙) การผลิตอาหารบรรจุ กระป๋อง ขวด หรือภาชนะอื่น	
	๙.๑ โดยไม่ใช้เครื่องจักร	๕๐๐.-
	๙.๒ โดยใช้เครื่องจักร	๒,๐๐๐.-
	๑๐) การประกอบกิจการทำขนมปังสด ขนมปังแห้ง จันอับ ขนมเปียะ	
	๑๐.๑ โดยไม่ใช้เครื่องจักร มีคนงานตั้งแต่ ๑ คน ไม่เกิน ๕ คน	๕๐๐.-
	๑๐.๒ โดยไม่ใช้เครื่องจักร มีคนงานตั้งแต่ ๖ คนขึ้นไป	๓,๐๐๐.-
๑๑) การแกะ การล้างสัตว์น้ำ ที่มีใช้ส่วนหนึ่งของกิจการห้องเย็น ยกเว้นการผลิตเพื่อการบริโภคในครัวเรือน	๕๐๐.-	
๑๒) การผลิต น้ำอัดลม น้ำหวาน น้ำโซดา น้ำถั่วเหลือง เครื่องดื่มชนิดต่าง ๆ บรรจุ กระป๋อง ขวด หรือภาชนะอื่นใด ยกเว้นการผลิตเพื่อบริโภคในครัวเรือน		
๑๒.๑ โดยไม่ใช้เครื่องจักร	๕๐๐.-	
๑๒.๒ โดยใช้เครื่องจักร	๒๐๐๐.-	

[ข้อบัญญัติองค์การบริหารส่วนตำบลด่านชุมพล เรื่อง การควบคุมกิจการที่เป็นอันตรายต่อสุขภาพ แก้ไขเพิ่มเติม (ฉบับที่ ๑) พ.ศ.๒๕๕๕ หน้า ๕]

การจัดเก็บค่าธรรมเนียมการประกอบกิจการที่เป็นอันตรายต่อสุขภาพ

บัญชีอัตราค่าธรรมเนียมการออกใบอนุญาตแบบท้ายข้อบัญญัติองค์การบริหารส่วนตำบลด่านชุมพล
เรื่อง การควบคุมกิจการที่เป็นอันตรายต่อสุขภาพ แก้ไขเพิ่มเติม (ฉบับที่ ๑) พ.ศ.๒๕๕๕ (หน้า ๓)

ลำดับ	ประเภทกิจการค้า	ค่าธรรมเนียม/ปี
	๑๓) การผลิต การแบ่งบรรจุน้ำตาล	๕,๐๐๐.-
	๑๔) การผลิตผลิตภัณฑ์นมวัว	๑,๐๐๐.-
	๑๕) การผลิต การแบ่งบรรจุ เอทิลแอลกอฮอล์ สุรา เบียร์ น้ำส้มสายชู	๕,๐๐๐.-
	๑๖) การค้ากาแฟ	
	๑๖.๑ โดยไม่ใช้เครื่องจักร	๕๐๐.-
	๑๖.๒ โดยใช้เครื่องจักร	๒,๐๐๐.-
	๑๗) การผลิตลูกชิ้นด้วยเครื่องจักร	
	๑๗.๑ โดยใช้เครื่องจักรไม่เกิน ๕ แรงม้า	๑,๐๐๐.-
	๑๗.๒ โดยใช้เครื่องจักรตั้งแต่ ๕ แรงม้าขึ้นไป	๓,๐๐๐.-
	๑๘) การผลิตนมข้น ผลิตภัณฑ์จากนมวัว	๒,๐๐๐.-
	๑๙) การผลิตน้ำกลั่น น้ำบริโภค	๑,๐๐๐.-
	๒๐) การตาก การหมัก การดอง ผัก ผลไม้ หรือพืชอย่างอื่น ยกเว้นการผลิตเพื่อการบริโภค	๑,๐๐๐.-
	๒๑) การผลิต การบรรจุ ใบชาแห้ง ชาผง หรือเครื่องดื่มชนิดผงอื่น ๆ	๑,๐๐๐.-
	๒๒) การผลิต ไอศกรีม ยกเว้นการผลิตเพื่อบริโภคในครัวเรือน	๑,๐๐๐.-
	๒๓) การผลิต บะหมี่ มักกะโรนี หรือผลิตภัณฑ์อื่น ๆ ที่คล้ายคลึงกัน	๑,๐๐๐.-
	๒๔) การประกอบกิจการห้องเย็น แช่แข็งอาหาร	๒,๐๐๐.-
	๒๕) การผลิตน้ำแข็ง ยกเว้นการผลิตเพื่อใช้ในสถานที่จำหน่ายอาหาร หรือเพื่อการบริโภค	
	๒๕.๑ โดยเครื่องจักรทั่วไป	๑,๐๐๐.-
	๒๕.๒ โดยเป็นกิจการโรงงาน	๒,๐๐๐.-
	๒๖) การเก็บ หรือ การถนอม ด้วยเครื่องจักรที่มีกำลังตั้งแต่ ๕ แรงม้าขึ้นไป	๒,๐๐๐.-
	๒๗) การผลิตน้ำประปาหยอดเหรียญ	๑,๕๐๐.-
๔	กิจการเกี่ยวกับยา เวชภัณฑ์ อุปกรณ์การแพทย์ เครื่องสำอาง	
	๑) การผลิต การโม่ การบด การบรรจุ การผสมยาด้วยเครื่องจักร	๒,๐๐๐.-
	๒) การผลิต การบรรจุยาสีฟัน แชมพู ผ่าเย็น กระจกตาเย็บ เครื่องสำอาง	๑,๐๐๐.-
	๓) การผลิตสาลี ผลิตภัณฑ์จากสาลี	๑,๐๐๐.-
	๔) การผลิตผ้าพันแผล ผ้าปิดแผล ผ้าอนามัย ผ้าอ้อมสำเร็จรูป	๒,๐๐๐.-
	๕) การผลิตสบู่ ผงซักฟอก ผลิตภัณฑ์ชำระล้างต่าง ๆ .	๒,๐๐๐.-
๕	กิจการเกี่ยวกับการเกษตร	
	๑) การผลิต การอัด การสกัด เอาน้ำมันจากพืช	
	๑.๑ ตั้งแต่ ๑ เตาแต่ไม่เกิน ๕ เตา	๑,๐๐๐.-
	๑.๒ ตั้งแต่ ๕ เตาแต่ไม่เกิน ๑๐ เตา	๒,๐๐๐.-
	๑.๓ เกิน ๑๐ เตาขึ้นไป	๓,๐๐๐.-
	๒) การล้าง การรม การผสมน้ำยาฆ่าพยาธิ ยางพาราดิบ	
	๒.๑ มีปริมาณไม่เกิน ๑,๐๐๐ กิโลกรัม	๒๐๐.-
	๒.๒ เกิน ๑,๐๐๐ กิโลกรัมขึ้นไป	๑,๐๐๐.-
	๓) การผลิตแป้งมันสำปะหลัง แป้งสาหร่าย หรือแป้งอย่างอื่น ด้วยเครื่องจักร	๕,๐๐๐.-

[ข้อมูลนี้จัดทำขึ้นโดยองค์การบริหารส่วนตำบลด่านชุมพล เรื่อง การควบคุมกิจการที่เป็นอันตรายต่อสุขภาพ แก้ไขเพิ่มเติม (ฉบับที่ ๑) พ.ศ.๒๕๕๕ หน้า ๓]

การจัดเก็บค่าธรรมเนียมการประกอบกิจการที่เป็นอันตรายต่อสุขภาพ

บัญชีอัตราค่าธรรมเนียมการออกใบอนุญาตแนบท้ายข้อบัญญัติองค์การบริหารส่วนตำบลด่านชุมพล เรื่อง การควบคุมกิจการที่เป็นอันตรายต่อสุขภาพ แก้ไขเพิ่มเติม(ฉบับที่ ๑) พ.ศ.๒๕๕๕ (หน้า ๔)

ลำดับ	ประเภทกิจการค้า	ค่าธรรมเนียม/ปี	
๔	๔) การสีข้าวโดยใช้เครื่องจักร		
	๔.๑ โดยเครื่องจักรมีกำลังแรงม้า ตั้งแต่ ๕ แรงม้า แต่ไม่เกิน ๑๐ แรงม้า	๕๐๐.-	
	๔.๒ โดยเครื่องจักรมีกำลังเกิน ๑๐ แรงม้า แต่ไม่เกิน ๕๐ แรงม้า	๑,๐๐๐.-	
	๔.๓ โดยเครื่องจักรมีกำลังแรงม้าตั้งแต่ ๕๐ แรงม้าขึ้นไป	๕,๐๐๐.-	
	๕) การผลิตยาสูบ	๕,๐๐๐.-	
	๖) การซัด การกะเทาะ การบดเมล็ดพืช การนวดข้าวด้วยเครื่องจักร	๑,๐๐๐.-	
	๗) การผลิต การสะสมปุ๋ยเคมี		
	๗.๑ การผลิตปุ๋ยเคมี	๑๐,๐๐๐.-	
	๗.๒ การสะสมปุ๋ยเคมี	๑,๐๐๐.-	
	** ๗.๓ การผลิต หรือการสะสมปุ๋ยอินทรีย์ ปุ๋ยหมัก ปุ๋ยคอก ปุ๋ยมูลสัตว์ ปุ๋ยชีวภาพ**	๕๐๐.-	
	๘) การผลิตไขมันพร้าว หรือวัตถุดิบคล้ายคลึงด้วยเครื่องจักร	๕,๐๐๐.-	
	๙) การตาก การสะสมหรือการขนถ่ายมันสำปะหลัง	๑,๐๐๐.-	
	๖	กิจการเกี่ยวกับโลหะ หรือแร่	
๑) การผลิตโลหะเป็นภาชนะ เครื่องมือ อุปกรณ์เครื่องใช้ต่าง ๆ			
๑.๑ โดยไม่ใช้เครื่องจักร		๑,๐๐๐.-	
๑.๒ โดยใช้เครื่องจักร		๕,๐๐๐.-	
๒) การหลอม การหล่อ การถลุงแร่ หรือโลหะทุกชนิด		๓,๐๐๐.-	
๓) การกลึง การเจาะ การเชื่อม การตี การตัด การประสาน การรีด การอัดโลหะด้วยเครื่องจักร หรือก๊าซ หรือไฟฟ้า		๑,๐๐๐.-	
๔) การเคลือบ ขุดโลหะด้วยตะกั่ว สังกะสี ดีบุก โครเมียม นิกเกิลหรือโลหะ		๒,๐๐๐.-	
๕) การซัด การล้างโลหะด้วยเครื่องจักร สารเคมี หรือวิธีอื่นใด		๓,๐๐๐.-	
๖) การทำเหมืองแร่ การสะสม การแยก การคัดเลือกหรือการล้างแร่		๕,๐๐๐.-	
๗		กิจการที่เกี่ยวกับยานยนต์ เครื่องจักร หรือเครื่องกล	
		๑) การต่อ การประกอบ การเคาะ การปะผุ การพ่นสี การพ่นสีกันสนิม	๓,๐๐๐.-
		๒) การตั้งศูนย์ถ่วงล้อ การซ่อม การปรับแต่งระบบปรับอากาศหรืออุปกรณ์ที่เป็นส่วนประกอบของยานยนต์ เครื่องจักร หรือเครื่องกล	๓,๐๐๐.-
		๓) การประกอบธุรกิจเกี่ยวกับยานยนต์ เครื่องจักร เครื่องกล ซึ่งมีไว้บริการหรือจำหน่าย และในการประกอบธุรกิจนั้นมีการซ่อมหรือปรับปรุงยานยนต์ เครื่องจักร หรือเครื่องกล	๓,๐๐๐.-
	๔) การล้าง อัดฉีดยานยนต์.	๕๐๐.-	
	๕) การผลิต การซ่อม การอัดแบตเตอรี่	๕๐๐.-	
	๖) การปะ การเชื่อมยาง		
	๖.๑ รถจักรยานยนต์ รถที่มีล้อตั้งแต่ ๓ ล้อลงมา	๒๐๐.-	
	๖.๒ รถยนต์	๓๐๐.-	
	๗) การอัดผ้าเบรค ครัช	๓๐๐.-	
	๘) การทำน้ำกรด	๑๐,๐๐๐.-	

[ข้อบัญญัติองค์การบริหารส่วนตำบลด่านชุมพล เรื่อง การควบคุมกิจการที่เป็นอันตรายต่อสุขภาพ แก้ไขเพิ่มเติม (ฉบับที่ ๑) พ.ศ.๒๕๕๕ หน้า ๗]

การจัดเก็บค่าธรรมเนียมการประกอบกิจการที่เป็นอันตรายต่อสุขภาพ

บัญชีอัตราค่าธรรมเนียมการออกใบอนุญาตแบบห้าข้อบัญญัติองค์การบริหารส่วนตำบลด่านชุมพล
เรื่อง การควบคุมกิจการที่เป็นอันตรายต่อสุขภาพ แก้ไขเพิ่มเติม (ฉบับที่ ๑) พ.ศ.๒๕๕๕ (หน้า ๕)

ลำดับ	ประเภทกิจการค้า กิจการเกี่ยวกับไม้	ค่าธรรมเนียม/ปี
๘	๑) การผลิตไม้ขีดไฟ	๓๐,๐๐๐.-
	๒) การเลื่อย การซอย การขัด การไส การขุดร่อง การทำคิ้ว หรือการตัดไม้ด้วยเครื่องจักร	๒,๐๐๐.-
	๓) การประดิษฐ์ไม้ หวาย เป็นสิ่งของด้วยเครื่องจักร หรือการพัน การหาสารเคลือบเงาสี หรือการแต่งผลิตภัณฑ์จากไม้ หรือหวาย	๓,๐๐๐.-
	๔) การอบไม้	๓,๐๐๐.-
	๕) การผลิตรูปด้วยเครื่องจักร	๕,๐๐๐.-
	๖) การประดิษฐ์สิ่งของเครื่องใช้ เครื่องเขียนด้วยกระดาษ	๒,๐๐๐.-
	๗) การผลิตกระดาษต่าง ๆ	๒,๐๐๐.-
	๘) การเผาถ่านหรือสะสมถ่าน	๑,๐๐๐.-
๙	กิจการเกี่ยวกับการบริการ	
	๑) การประกอบกิจการสปาเพื่อสุขภาพ	๒,๐๐๐.-
	๒) การประกอบกิจการ อาบ อบ นวด	๕,๐๐๐.-
	๓) การประกอบกิจการสถานที่อาบน้ำ อบไอน้ำ อบสมุนไพร	๓๐๐๐.-
	๔) การประกอบกิจการโรงแรมหรือกิจการอื่นในทำนองเดียวกัน	
	๔.๑ มีห้องพักไม่เกิน ๒๐ ห้อง	๕๐๐.-
	๔.๒ มีห้องพักเกิน ๒๐ ห้องขึ้นไป	๑,๐๐๐.-
	๕) การประกอบกิจการห้องพัก อาคารชุด ห้องแบ่งเช่า หรือกิจการอื่นในทำนองเดียวกัน	
	๕.๑ มีห้องพักไม่เกิน ๒๐ ห้อง	๕๐๐.-
	๕.๒ มีห้องพักเกิน ๒๐ ห้องขึ้นไป	๑,๐๐๐.-
	๖) การประกอบกิจการโรงแรมสหพ	๕,๐๐๐.-
	๗) การจัดให้มีการแสดงดนตรี เดินรำ รำวง ร้องเงิ้ง ดิสโกเธค คาราโอเกะหรือการแสดงอื่นในทำนองเดียวกัน	๖๐๐.-
	๘) การประกอบกิจการสระว่ายน้ำ หรือกิจการอื่นในทำนองเดียวกัน	๒,๐๐๐.-
	๙) การจัดให้มีการละเล่น การแสดงโดยมีเสียงหรือเสียงประกอบ หรือการละเล่นอื่น ๆ ในทำนองเดียวกัน โดยให้ประชาชนเข้าชมเพื่อประโยชน์ของกิจการนั้น ทั้งจะมีการเรียกเก็บค่าดูหรือค่าบริการไม่ว่าทางตรงหรือทางอ้อม	๑๐๐๐.-
	๑๐) การประกอบกิจการเสริมสวยหรือแต่งผม สระผม ย้อมผมหรือจัดทรงผม	๓๐๐.-
	๑๑) การประกอบกิจการสนามกอล์ฟ หรือสนามฝึกซ้อมกอล์ฟ	๕,๐๐๐.-
	๑๒) การประกอบกิจการให้บริการคูนน้ำหนัก โดยวิธีการคูนทางโภชนาการ ให้อาหารที่มีวิตามินพิเศษ การบริหารร่างกาย หรือโดยวิธีอื่นใดในทำนองเดียวกัน	๑,๐๐๐.-
๑๓) การประกอบกิจการสวนสนุก ตู้เกม	๓๐๐๐.-	
๑๔) การประกอบกิจการห้องปฏิบัติการทางการแพทย์ การสาธารณสุข วิทยาศาสตร์หรือสิ่งแวดล้อม	๑,๐๐๐.-	
๑๕) การประกอบกิจการสักผิวหนัง เจาะหูหรือเจาะอวัยวะอื่น	๕๐๐.-	
๑๖) การประกอบกิจการให้บริการและเลี้ยงดูเด็กที่บ้าน	๕๐๐.-	
๑๗) การประกอบกิจการให้บริการและเลี้ยงดูผู้สูงอายุที่บ้าน	๓๐๐.-	

[ข้อบัญญัติองค์การบริหารส่วนตำบลด่านชุมพล เรื่อง การควบคุมกิจการที่เป็นอันตรายต่อสุขภาพ แก้ไขเพิ่มเติม (ฉบับที่ ๑) พ.ศ.๒๕๕๕ หน้า ๘]

การจัดเก็บค่าธรรมเนียมการประกอบกิจการที่เป็นอันตรายต่อสุขภาพ

บัญชีอัตราค่าธรรมเนียมการออกใบอนุญาตแบบท้ายข้อบัญญัติองค์การบริหารส่วนตำบลด่านชุมพล
เรื่อง การควบคุมกิจการที่เป็นอันตรายต่อสุขภาพ แก้ไขเพิ่มเติม(ฉบับที่ ๑) พ.ศ.๒๕๕๕ (หน้า ๖)

ลำดับ	ประเภทกิจการค้า	ค่าธรรมเนียม/ปี
๑๐	กิจการเกี่ยวกับสิ่งทอ	
	๑) การปั่นด้าย การกรอด้วยเครื่องจักรหรือการทอผ้าด้วยกี่ตั้งแต่ ๕ กี่ขึ้นไป	๑,๐๐๐.-
	๒) การสะสมปอ ป่าน ผ้ายหรือนุ่น	๒,๐๐๐.-
	๓) การปั่นฝ้ายหรือนุ่นด้วยเครื่องจักร	๒,๐๐๐.-
	๔) การทอเสื่อ กระสอบ พรหมหรือสิ่งทออื่น ๆ ด้วยเครื่องจักร	๒,๐๐๐.-
	๕) การเย็บผ้าด้วยเครื่องจักรตั้งแต่ ๕ เครื่องขึ้นไป	๒,๐๐๐.-
	๖) การพิมพ์สี สดคล้ายผ้า หรือการพิมพ์บนสิ่งทออื่น ๆ	๒,๐๐๐.-
	๗) การซัก การอบ การรีด การอัดกลับผ้าด้วยเครื่องจักร	๑,๐๐๐.-
	๘) การย้อม การกีดสีผ้าหรือสิ่งทออื่น ๆ	๑,๐๐๐.-
๑๑	กิจการเกี่ยวกับหิน ดิน หวาย ซีเมนต์ หรือวัตถุคล้ายคลึง	
	๑) การผลิตภาชนะดินเผา หรือผลิตภัณฑ์ดินเผา	๑,๐๐๐.-
	๒) การระเบิด การโม้ การปั้นหินด้วยเครื่องจักร	๑๐,๐๐๐.-
	๓) การผลิตเครื่องใช้ด้วยซีเมนต์ หรือวัสดุคล้ายคลึง	๑,๐๐๐.-
	๔) การสะสม การผสมซีเมนต์ หิน หวาย หรือวัตถุคล้ายคลึง	
	๔.๑ มีน้ำหนักไม่เกิน ๑,๐๐๐ กิโลกรัม	๘,๐๐.-
	๔.๒ มีน้ำหนักเกิน ๑,๐๐๐ กิโลกรัม แต่ไม่เกิน ๕,๐๐๐ กิโลกรัม	๑๒๐๐.-
	๔.๓ มีน้ำหนักเกิน ๕,๐๐๐ กิโลกรัมขึ้นไปขึ้นไป	๑๕๐๐.-
	๕) การเจียรนัยเพชร พลอย หิน กระจก หรือวัตถุคล้ายคลึง	๒,๐๐๐.-
	๖) การเลื่อย ตัด หรือการประดิษฐ์หินเป็นสิ่งของต่าง ๆ	๑,๐๐๐.-
	๗) การผลิตขอสลัก ปูนปาสเตอร์ ดินสอพอง หรือการเผาหินปูน	๑๐๐๐.-
	๘) การผลิต การผลิตภัณฑ์ต่าง ๆ ที่มีแร่หินเป็นส่วนประกอบ หรือส่วนผสม เช่นผ้าเบรค ผ้าครัช กระเบื้องมุงหลังคา ท่อน้ำ ท่อซีเมนต์ ขอบบ่อ เสাপูน อิฐบล็อก ฝ้าเพดาน ฯลฯ	๒,๐๐๐.-
	๙) การผลิตกระจก หรือผลิตภัณฑ์แก้ว	๒,๐๐๐.-
	๑๐) การผลิตกระดาษทราย	๒,๐๐๐.-
	๑๑) การผลิตใยแก้วหรือผลิตภัณฑ์จากใยแก้ว	๒,๐๐๐.-
๑๒	กิจการเกี่ยวกับปิโตรเลียม ถ่านหิน สารเคมี	
	๑) การผลิต การบรรจุ การสะสม การขนส่งกรด ต่าง สารออกไซด์ หรือสารตัวทำละลาย การผลิต การสะสมก๊าซ	๕๐๐.-
	๒) การสะสม ก๊าซ	
	๒.๑ ขนาดพื้นที่ไม่เกิน ๑๐๐ ตารางเมตร	๕๐๐.-
	๒.๒ ขนาดพื้นที่เกิน ๑๐๐ ตารางเมตรขึ้นไป	๑,๐๐๐.-
	๓) การผลิต การกลั่น การขนส่งปิโตรเลียม หรือผลิตภัณฑ์ปิโตรเลียม	๑๐,๐๐๐.-
	๔) การสะสมน้ำมันเชื้อเพลิง	
	๔.๑ สะสมไม่เกิน ๑๐๐ ลิตร	๒๐๐.-
	๔.๒ สะสมเกิน ๑๐๐ ลิตรขึ้นไปแต่ไม่เกิน ๑,๐๐๐ ลิตร	๖๐๐.-
	๔.๓ สะสมเกินกว่า ๑,๐๐๐ ลิตรขึ้นไป	๑,๐๐๐.-
	๕) การผลิต การสะสม การขนส่งถ่านหิน ถ่านโค้ก	๕,๐๐๐.-

[ข้อบัญญัติองค์การบริหารส่วนตำบลด่านชุมพล เรื่อง การควบคุมกิจการที่เป็นอันตรายต่อสุขภาพ แก้ไขเพิ่มเติม (ฉบับที่ ๑) พ.ศ.๒๕๕๕ หน้า ๘]

การจัดเก็บค่าธรรมเนียมการประกอบกิจการที่เป็นอันตรายต่อสุขภาพ

บัญชีอัตราค่าธรรมเนียมการออกใบอนุญาตแบบท้ายข้อบัญญัติองค์การบริหารส่วนตำบลตำบลชุมพล เรื่อง การควบคุมกิจการที่เป็นอันตรายต่อสุขภาพ แก้ไขเพิ่มเติม (ฉบับที่ ๑) พ.ศ.๒๕๕๕ (หน้า ๗)

ลำดับ	ประเภทกิจการค้า	ค่าธรรมเนียม/ปี	
๑๓	๖) การประดิษฐ์สิ่งของเครื่องใช้ ด้วยยาง ขามเทียม พลาสติก เซลลูลอยด์ เบเกอร์ไลท์ หรือวัตถุคล้ายคลึง	๒,๐๐๐.-	
	๗) การไม้ หรือบดชั้น	๒,๐๐๐.-	
	๘) การผลิตสี หรือน้ำมันผสมสี	๕,๐๐๐.-	
	๙) การผลิต การล้างฟิล์มภาพยนตร์ ฟิล์มรูปถ่าย		
	๘.๑ การล้างฟิล์มรูปถ่าย	๕๐๐.-	
	๘.๒ การล้างฟิล์มภาพยนตร์	๒,๐๐๐.-	
	๙) การเคลือบ การชุบ วัตถุด้วย พลาสติก เซลลูลอยด์ เบเกอร์ไลท์หรือวัตถุที่คล้ายคลึง	๒,๐๐๐.-	
	๑๐) การผลิต การบรรจุสารเคมีดับเพลิง	๒,๐๐๐.-	
	๑๑) การผลิตน้ำแข็งแห้ง	๒,๐๐๐.-	
	๑๒) การผลิต การสะสม การขนส่งดอกไม้เพลิง หรือสารเคมีอันเป็นส่วนประกอบในการผลิตดอกไม้เพลิง	๕,๐๐๐.-	
	๑๓) การผลิตเซลล์แก๊ส หรือสารเคลือบเงา	๑๐,๐๐๐.-	
	๑๔) การผลิต การบรรจุ การสะสม สารเคมีกำจัดศัตรูพืช หรือพาหนะนำโรค	๑,๐๐๐.-	
	๑๕) การผลิต การบรรจุ การสะสม กาว	๒,๐๐๐.-	
	กิจการอื่น ๆ		
	๑) การพิมพ์หนังสือหรือสิ่งพิมพ์อื่น ที่มีลักษณะเดียวกันด้วยเครื่องจักร	๒,๐๐๐.-	
	๒) การผลิต การซ่อมเครื่องอิเล็กทรอนิกส์ เครื่องไฟฟ้า อุปกรณ์อิเล็กทรอนิกส์ อุปกรณ์ไฟฟ้า	๓๐๐.-	
	๓) การผลิตเทียน เทียนไข หรือวัตถุที่คล้ายคลึง	๕๐๐.-	
	๔) การพิมพ์แบบ พิมพ์เขียว หรือถ่ายเอกสาร	๕๐๐.-	
	๕) การสะสมวัตถุหรือสิ่งของที่ชำรุด ไขแล้ว หรือเหลือใช้		
	๕.๑ พื้นที่ไม่เกิน ๑๐๐ ตารางวา	๒๐๐.-	
	๕.๒ พื้นที่เกิน ๑๐๐ ตารางวา ไม่เกิน ๔๐๐ ตารางวา	๕๐๐.-	
	๕.๓ พื้นที่เกิน ๔๐๐ ตารางวาขึ้นไป	๑,๐๐๐.-	
	๖) การประกอบกิจการโกดังสินค้า	๕,๐๐๐.-	
๗) การประกอบกิจการล้างขวด ภาชนะ หรือบรรจุภัณฑ์ที่ไขแล้ว	๑,๐๐๐.-		
๘) การพิมพ์ลงบนวัตถุที่มีไขสิ่งทอ	๑,๐๐๐.-		
๙) การก่อสร้าง	๒,๐๐๐.-		

บัญชีองค์การบริหารส่วนตำบลตำบลชุมพล เรื่อง การควบคุมกิจการที่เป็นอันตรายต่อสุขภาพ แก้ไขเพิ่มเติม (ฉบับที่ ๑) พ.ศ.๒๕๕๕ หน้า ๑๐

การจัดเก็บค่าธรรมเนียมการจัดตั้งสถานที่จำหน่ายและสะสมอาหาร

บัญชีอัตราค่าธรรมเนียมท้ายข้อบัญญัติองค์การบริหารส่วนตำบลด่านชุมพล
เรื่อง สถานที่จำหน่ายอาหารและสถานที่สะสมอาหาร พ.ศ. ๒๕๕๗

ลำดับ	รายการ	อัตราค่าธรรมเนียมต่อปี (บาท)
อัตราค่าธรรมเนียมในการออกหนังสือรับรองการแจ้งการจัดตั้งสถานที่จำหน่ายอาหารหรือสถานที่สะสมอาหาร ในอาคารหรือพื้นที่ใดซึ่งมีพื้นที่ ไม่เกินสองร้อย ตารางเมตรและมีใช้เป็นการขายของในตลาด		
๑	พื้นที่ประกอบการไม่เกิน ๑๐ ตารางเมตร	๒๐
๒	พื้นที่ประกอบการเกิน ๑๐ ตารางเมตร แต่ไม่เกิน ๕๐ ตารางเมตร	๑๐๐
๓	พื้นที่ประกอบการเกิน ๕๐ ตารางเมตร แต่ไม่เกิน ๑๐๐ ตารางเมตร	๑๕๐
๔	พื้นที่ประกอบการเกิน ๑๐๐ ตารางเมตร แต่ไม่เกิน ๒๐๐ ตารางเมตร	๒๐๐
อัตราค่าธรรมเนียมในการออกใบอนุญาตการจัดตั้งสถานที่จำหน่ายอาหารหรือสถานที่สะสมอาหารในอาคารหรือพื้นที่ใดซึ่งมีพื้นที่ เกินสองร้อย ตารางเมตรและมีใช้เป็นการขายของในตลาด		
๑	พื้นที่ประกอบการเกิน ๒๐๐ ตารางเมตร แต่ไม่เกิน ๕๐๐ ตารางเมตร	๕๐๐
๒	พื้นที่ประกอบการเกิน ๕๐๐ ตารางเมตร ตารางเมตรขึ้นไป	๑,๐๐๐

การจดทะเบียนพาณิชย์

ผู้มีหน้าที่จดทะเบียนพาณิชย์

ผู้มีหน้าที่จดทะเบียนพาณิชย์ คือ บุคคลธรรมดา คนเดียวหรือหลายคน (ห้างหุ้นส่วนสามัญ) หรือนิติบุคคล รวมทั้งนิติบุคคลที่ตั้งขึ้นตามกฎหมายต่างประเทศที่มาตั้งสำนักงานสาขาในประเทศไทย ซึ่งประกอบกิจการค้าอันเป็นพาณิชย์กิจตามที่กระทรวงพาณิชย์กำหนด

กำหนดระยะเวลาการจดทะเบียนพาณิชย์

ผู้ประกอบการค้าต้องยื่นจดทะเบียนภายใน ๓๐ วัน นับตั้งแต่วันที่เริ่มประกอบกิจการค้า หรือวันที่มีการเปลี่ยนแปลงรายการจดทะเบียนหรือวันเลิกประกอบกิจการค้า

การจดทะเบียนพาณิชย์ มี ๓ ประเภท ได้แก่

๑. จดทะเบียนพาณิชย์ (จัดตั้งใหม่)
๒. จดทะเบียนแก้ไขเปลี่ยนแปลงรายการทะเบียนพาณิชย์
๓. จดทะเบียนเลิกประกอบพาณิชย์กิจ

อัตราค่าธรรมเนียมการจดทะเบียนพาณิชย์

การขอดำเนินการตาม พ.ร.บ. ทะเบียนพาณิชย์ฯ จะต้องเสียค่าธรรมเนียมตามประเภทของการดำเนินการดังต่อไปนี้

๑. จดทะเบียนพาณิชย์ตั้งใหม่ ๕๐ บาท
๒. จดทะเบียนเปลี่ยนแปลงรายการจดทะเบียน ครั้งละ ๒๐ บาท
๓. จดทะเบียนเลิกประกอบพาณิชย์กิจ ๒๐ บาท
๔. ขอให้ออกใบแทนใบทะเบียนพาณิชย์ ฉบับละ ๓๐ บาท
๕. ขอตรวจเอกสารของผู้ประกอบพาณิชย์กิจรายหนึ่ง ครั้งละ ๒๐ บาท
๖. ขอให้เจ้าหน้าที่คัดสำเนาและรับรองสำเนาเอกสารของผู้ประกอบพาณิชย์กิจ ฉบับละ ๓๐ บาท (หนึ่งคำขอคิดเป็นหนึ่งฉบับ)

ลำดับที่	ประเภทกิจการ	อัตราค่าธรรมเนียม
1.	กิจการที่เกี่ยวกับการเลี้ยงสัตว์	
	1.การเลี้ยงม้า โค กระบือ	
	1.1 ตั้งแต่ ๑๐ ตัว แต่ไม่เกิน ๒๐ ตัว	200.-
	1.2 ตั้งแต่ ๒1 ตัวขึ้นไป แต่ไม่เกิน 50 ตัว	5๐๐.-
	1.3 การเลี้ยงเกิน 50 ตัวขึ้นไป	1,000.-
	2.การเลี้ยงสุกร	
	- การเลี้ยงตั้งแต่ 10 ตัว แต่ไม่เกิน 3๐ ตัว	500.-
	- การเลี้ยงตั้งแต่ 31 ตัว ขึ้นไป แต่ไม่เกิน 50 ตัว	1,000.-
	- การเลี้ยงเกิน 50 ตัวขึ้นไป	1,500.-
	3.การเลี้ยงแพะ แกะ	
	- การเลี้ยงตั้งแต่ 10 ตัว แต่ไม่เกิน 3๐ ตัว	200.-
	- การเลี้ยงตั้งแต่ 31 ตัวขึ้นไป แต่ไม่เกิน 50 ตัว	400.-
	- การเลี้ยงเกิน 50 ตัวขึ้นไป	600.-
	4.การเลี้ยงห่าน เป็ด ไก่ อย่างใดอย่างหนึ่งรวมกัน หรือหลายอย่างรวมกัน	
	- การเลี้ยงตั้งแต่ 1,000 ตัว แต่ไม่เกิน 5,000 ตัว	500.-
	- การเลี้ยงเกิน 5,000 ตัวขึ้นไป แต่ไม่เกิน 10,000 ตัว	1,000.-
	- การเลี้ยงเกิน 10,000 ตัวขึ้นไป	1,500.-
	5.การเลี้ยงสัตว์เพื่อรีดเอานม	
	- การเลี้ยงไม่เกิน ๕ ตัว	200
	- การเลี้ยงเกิน ๕ ตัวขึ้นไป	500

	6.การเลี้ยงกุ้ง ปลา ตะพาบ รวมกันแล้วมีพื้นที่เกินกว่า 1 ไร่ ให้คิด 50 บาท/ไร่/ปี เศษของไร่ให้คิด 50 บาท	1 ไร่ คิด 50 บาท/ ปี เศษของ 1 ไร่ให้ คิด 50 บาท
	7.การประกอบกิจการเลี้ยง รวบรวมสัตว์หรือธุรกิจอื่นใดอันมีลักษณะ ทำนองเดียวกันเพื่อให้ประชาชนเข้าชมหรือเพื่อประโยชน์ของกิจการนั้น โดยมีการเรียกเก็บค่าดู ค่าบริการไม่ว่าทางตรงหรือทางอ้อม	500
	8.การเลี้ยงสัตว์ปีก สัตว์เลื้อยคลาน สัตว์น้ำ หรือแมง หรือแมลง หรือสัตว์ อื่นให้เป็นไปตามประกาศองค์การบริหารส่วนตำบลด้านชุมพลที่ออก ประกาศตามข้อบัญญัตินี้	ตามประกาศของ อบต.
2.	กิจการที่เกี่ยวข้องกับการเลี้ยงสัตว์และผลิตภัณฑ์	
	(1) การฆ่าสัตว์ ยกเว้นการฆ่าในสถานที่จำหน่ายอาหาร การเร่ขาย การ ขายในตลาด หรือฆ่าเพื่อบริโภคในครัวเรือน	
	1.1 การฆ่าโดยไม่ใช้เครื่องจักรกล	200
	1.2 การฆ่าโดยใช้เครื่องจักรกล	2,000
	(2) การฟอกหนังสัตว์ ขนสัตว์ การสะสมหนังสัตว์ที่ยังไม่ได้ฟอก	2,000
	(3) การสะสมเขาสัตว์ ขนสัตว์ การสะสมหนังสัตว์ที่ยังไม่ได้ฟอก	2,000
	(4) การเคี้ยวหนังสัตว์ เอ็นสัตว์ ไซสัตว์	1,500
	(5) การต้ม การตาก การเผาเปลือกหอย เปลือกปู เปลือกกุ้ง ยกเว้นใน สถานที่จำหน่ายอาหาร การเร่ขาย การขายในตลาด	1,000
	(6) การผลิต การโม่ การบั่น การบด การผสม การบรรจุ การสะสม หรือ การกระทำอื่นใดต่อสัตว์ หรือพืช หรือส่วนหนึ่งส่วนใดของสัตว์หรือพืช เป็นอาหาร	2,000
	(7) การประดิษฐ์เครื่องใช้หรือผลิตภัณฑ์อื่นๆ จากเปลือกหอย กระดุก สัตว์ เขาสัตว์ หนังสัตว์ หรือส่วนอื่นๆของสัตว์	1,500
	(8) การสะสม การล้างครั่ง	1,500
3.	กิจการเกี่ยวกับอาหาร เครื่องดื่ม น้ำดื่ม	
	(1) การผลิตเนย เนยเทียม	3,000

	(2) การผลิต หรือสะสมกะปิ น้ำเคย น้ำปลา ไตปลา เต้าเจี้ยว ซีอิ้ว น้ำบูดู น้ำพริกแกง น้ำพริกเผา หอยดอง ซอสปรุงรสอื่นๆ ยกเว้นการผลิตเพื่อการบริโภคในครัวเรือน	
	2.1 การผลิต หรือการสะสมกะปิเกิน 100 กิโลกรัมขึ้นไป	500
	2.2 การผลิต หรือสะสม น้ำพริกแกง น้ำพริกเผา น้ำเคย น้ำปลา น้ำบูดู ไตปลา เต้าเจี้ยว หอยดองหรือซอสปรุงรสอื่นๆ ยกเว้นการผลิตเพื่อการบริโภคในครัวเรือน	500
	(3) การผลิต การหมัก การสะสม ปลาร้า ปลาเจ่า กุ้งเจ่า ยกเว้นการผลิตเพื่อการบริโภคในครัวเรือน	500
	(4) การตากเนื้อสัตว์ การผลิตเนื้อสัตว์เค็ม ปลาเค็ม หนั้หมู กุ้งแห้งและการเคี้ยวมันกุ้งยกเว้นเพื่อการบริโภคในครัวเรือน	500
	(5) การตาก การเคี้ยว การเผา การนึ่ง การต้ม หรือวิธีการอื่นใดในการผลิตอาหารจากสัตว์ พืช ยกเว้นในสถานที่จำหน่ายอาหาร การร่ขาย การขายในตลาด และการผลิตเพื่อบริโภคในครัวเรือน	500
	(6) การเคี้ยวมันหมู การผลิตกุนเชียง หมูยอ ไส้กรอก หมูตั้ง ยกเว้นในสถานที่จำหน่ายอาหาร การร่ขาย การขายในตลาด และการผลิตเพื่อการบริโภคในครัวเรือน	500
	(7) การผลิตเส้นไหม้ ขนมหุ้น ก้วยเตี่ยว เต้าฮวย เต้าหู้ วุ้นเส้น เกี้ยวอี่	
	7.1 โดยไม่ใช้เครื่องจักร	300
	7.2 โดยใช้เครื่องจักร	1,000
	(8) การผลิตเบะแซ	
๒.๒	การนึ่ง การต้ม การเคี้ยว การตาก สัตว์ หรือพืช	
	- ทำหรือตากปลาเค็ม เนื้อเค็ม เป็ดเค็ม หนั้หมู กุ้งแห้ง การเคี้ยวมันกุ้ง	๓๐๐
	ทำมันหมู	
	- การนึ่งปลา การต้มปลา ซึ่งใช้แทนการนึ่ง	

	ก. ไม่เกิน ๕,๐๐๐ ก.ก. ต่อ/วัน	๕๐๐
	ข. เกินกว่า ๕,๐๐๐ ก.ก. ต่อ/วัน	๑,๐๐๐
๒.๓	การผลิตเส้นไหม ขนมหิน ก่วยเตี่ยว เต้าฮวย เต้าหู้ วุ้นเส้น เกี๊ยมอี	
	- โรงงานใช้เครื่องจักร	๓๐๐
	- ไม่ใช่เครื่องจักร	๑๐๐

ลำดับที่	ประเภทกิจการ	อัตราค่าธรรมเนียม
๒.๔	การแกะ การล้างสัตว์น้ำ	
	- การแกะกุ้ง/ปลา/หอย	
	- ตั้งแต่ ๑๐ - ๑๐๐ ก.ก. / วัน	๑๐๐
	- ตั้งแต่ ๑๐๑ - ๒๐๐ ก.ก. / วัน	๒๐๐
	- ตั้งแต่ ๒๐๑ ก.ก. ขึ้นไป / วัน	๓๐๐
๒.๕	การผลิตลูกชิ้นด้วยเครื่องจักร	
	- โรงงานผลิตลูกชิ้น	๓๐๐
๒.๖	การผลิต น้ำกลั่น น้ำบริโภคน้ำ	
	- โรงงานผลิตน้ำกลั่น	๕๐๐
	- โรงงานผลิตน้ำบริโภคน้ำบรรจุขวด	๒๐๐
	- โรงงานเจาะน้ำบาดาล ด้วยเครื่องจักร เพื่อจำหน่าย	๓๐๐
๒.๗	การผลิตน้ำแข็ง	
	- โรงงานผลิตน้ำแข็ง	๕๐๐
	- การต้มกลั่นแอลกอฮอล์ สุรา เบียร์ และน้ำส้มสายชู	๑,๐๐๐
๓.	กิจการเกี่ยวกับการเกษตร	
๓.๑	การล้าง การอบ การรม การสะสมยางดิบ	

	- โรงงาน	๑,๐๐๐
	- สะสมและการทำ	๒๐๐
๓.๒	การสีข้าวด้วยเครื่องจักร	
	- โรงสีข้าวขนาดเล็ก (ไม่เกิน ๑๕ แรงม้า)	๒๐๐
	- โรงสีข้าวขนาดกลาง (เกิน ๑๕ แรงม้าแต่ไม่เกิน ๔๐ แรงม้า)	๓๐๐
	- โรงสีข้าวขนาดใหญ่ (เกิน ๔๐ แรงม้า)	๕๐๐
๓.๓	การขัด การกะเทาะ การบดเมล็ดพืช การนวดข้าวด้วยเครื่องจักร	
	- โรงงานขัด กะเทาะ และบดเมล็ดกาแฟ โกโก้ และเมล็ดพันธุ์อื่น นอกจากข้าว	๓๐๐
	- โรงงานนวดข้าวด้วยเครื่องจักร	๒๐๐
๓.๔	การผลิต และสะสมปุ๋ย	
	- ใช้เครื่องจักร	๓๐๐
	- ไม่ใช่เครื่องจักร	๑๐๐
๔.	กิจการเกี่ยวกับการโลหะ หรือแร่	
๔.๑	การกลึง การเคาะ การเชื่อม การตี การตัด การประสาน การรีด การอัด	๒๐๐
	โลหะด้วยเครื่องจักร หรือก๊าซหรือไฟฟ้า	
๔.๒	การทำเหมืองแร่ การสะสม การแยก การคัดเลือก หรือการล้างแร่	
	- การกองการสะสมแร่เปียก ที่มีพื้นที่ไม่เกิน ๑ ไร่	๕,๐๐๐
	- การกองการสะสม แร่เปียก ที่มีพื้นที่เกิน ๑ ไร่	๑๐,๐๐๐
๕	กิจการเกี่ยวกับยานยนต์ เครื่องจักร หรือเครื่องกล	
๕.๑	การต่อ การประกอบ การเคาะ การปะผุ การพ่นสี การพ่นสารกัน สนิม	
	ยานยนต์	

ลำดับที่	ประเภทกิจการ	อัตราค่าธรรมเนียม
	- กิจการที่มีพื้นที่ประกอบการไม่เกิน ๒๐ ตารางเมตร	๒๐๐
	- กิจการที่มีพื้นที่ประกอบการ เกิน ๒๑ ตารางเมตรขึ้นไป	๔๐๐
๕.๒	การตั้งศูนย์ถ่วงล้อ การซ่อม การปรับแต่งระบบปรับอากาศหรืออุปกรณ์	
	ที่เป็นส่วนประกอบของยานยนต์ เครื่องจักร หรือเครื่องกล	
	- กิจการที่มีพื้นที่ประกอบการไม่เกิน ๒๐ ตารางเมตร	๒๐๐
	- กิจการที่มีพื้นที่ประกอบการ เกิน ๒๑ ตารางเมตรขึ้นไป	๔๐๐
๕.๓	ร้านขายรถจักรยานยนต์ที่มีบริการซ่อมหรือปรับปรุงด้วย	๑,๐๐๐
๕.๔	ร้านขายเครื่องยนต์เรือ ที่มีบริการซ่อมหรือปรับปรุงด้วย	๑,๐๐๐
๕.๕	สถานประกอบการที่ ล้าง อัดฉีด ยานยนต์	๒๐๐
๕.๖	สถานประกอบการที่ผลิต ซ่อม และอัดแบตเตอรี่	๑,๐๐๐
๕.๗	ร้านปะยาง เชื่อมยาง	๒๐๐
๕.๘	ร้านอัดผ้าเบรค ผ้าคลัช	๓๐๐
๖.	กิจการเกี่ยวกับไม้	
๖.๑	การเลื่อยและซอยไม้ ที่ยังไม่ได้แปรรูป โดยใช้เครื่องจักร	
	- เครื่องจักรที่มีกำลังไม่เกิน ๒ แรงม้า	๓๐๐
	- เครื่องจักรที่มีกำลังเกิน ๒ แรงม้า - ๕ แรงม้า	๖๐๐
	- เครื่องจักรที่มีกำลังเกิน ๕ แรงม้า	๑,๐๐๐
๖.๒	การเลื่อย และซอยไม้ที่ยังไม่ได้แปรรูปโดยไม่ใช้เครื่องจักร	๓๐๐
๖.๓	การเลื่อย และการซอยไม้ที่แปรรูปแล้ว	
	- โดยไม่ใช้เครื่องจักร	๓๐๐
	- โดยการใช้เครื่องจักร	๖๐๐
๗.	กิจการเกี่ยวกับการบริการ	
๗.๑	- หอพัก ห้องพัก ขนาด ๑๐ - ๒๐ ห้อง	๒๐๐

	- หอพัก ห้องพัก ขนาด ๒๑ - ๓๐ ห้อง	๓๐๐
	- หอพัก ห้องพัก ขนาด ๓๑ - ๔๐ ห้อง	๔๐๐
	- หอพัก ห้องพัก เกิน ๔๐ ห้อง	๕๐๐
	- ห้องเช่า ขนาด ๕ - ๑๐ ห้อง	๒๐๐
	- ห้องเช่า ขนาด ๑๑ - ๒๐ ห้อง	๓๐๐
	- ห้องเช่า เกิน ๒๐ ห้อง	๔๐๐
๗.๒	ร้านอาหารที่มีดนตรี หรือคาราโอเกะ	๔๐๐
๗.๓	ร้านเสริมสวย หรือห้องแต่งผม	๒๐๐
๘.	กิจการเกี่ยวกับสิ่งทอ	
๘.๑	- ร้านเย็บผ้าที่มีจักร ๕ ตัวขึ้นไป	๒๐๐
	- ร้านซักอบรีด หรืออัดกลีบผ้า	๒๐๐
	- ร้านย้อมผ้า หรือกัดสีผ้า รวมถึงสิ่งทออื่น	๓๐๐
๙.	กิจการเกี่ยวกับดิน หิน ทราย ซีเมนต์หรือวัสดุที่คล้ายคลึง	

ลำดับที่	ประเภทกิจการ	อัตราค่าธรรมเนียม
๙.๑	- สะสมไม่เกิน ๑ ตัน	๒๐๐
	- สะสม ๑ - ๕ ตัน	๓๐๐
	- สะสมเกิน ๕ ตัน - ๑๐ ตัน	๔๐๐
	- สะสมเกินกว่า ๑๐ ตัน ขึ้นไป	๖๐๐
๑๐.	กิจการที่เกี่ยวกับปิโตรเลียม ถ่านหิน สารเคมี	
๑๐.๑	โรงงานบรรจุก๊าซหุงต้ม	๑,๐๐๐
๑๐.๒	การสะสมน้ำมันเชื้อเพลิง	
	- คลังน้ำมัน	๑,๐๐๐

	- สถานที่บริการจำหน่าย (ปั้ม)	๒๐๐
	- ร้านค้าย่อย	๑๐๐
๑๐.๓	การสะสมถ่านหิน หรือถ่านโค้ก	๘๐๐
๑๐.๔	โรงไม้หิน	๑,๕๐๐
๑๑.	กิจการอื่น ๆ	
๑๑.๑	ร้านซ่อมเครื่องใช้ไฟฟ้า และอุปกรณ์ไฟฟ้า	๒๐๐
๑๑.๒	ร้านรับซื้อของเก่า ขวด แก้ว รวมทั้งวัสดุที่เลิกใช้อื่น	๒๐๐
๑๑.๓	โกดัง เก็บสินค้า	๓๐๐
๑๑.๔	การล้างขวด ภาชนะหรือบรรจุภัณฑ์ที่เลิกใช้แล้ว	๒๐๐
๑๑.๕	การผลิต การบรรจุ การสะสมถุงพลาสติก ฟาง หลอดกาแฟ ฯลฯ	
	- โรงงานผลิต - บรรจุ	๑,๐๐๐
	- โกดังเก็บสินค้าขนาดเล็ก	๓๐๐
	- โกดังเก็บสินค้าขนาดกลาง	๕๐๐
	- โกดังเก็บสินค้าขนาดใหญ่	๑,๐๐๐
๑๑.๖	การก่อสร้าง	
	- การก่อสร้างตึกอาคาร หรือสิ่งก่อสร้างอื่นที่ก่อให้เกิดฝุ่นละออง มลพิษ	๒๐๐
	ที่ทำให้ระคายต่อระบบหายใจ	