



บันทึกข้อความ

ส่วนราชการ...สำนักปลัดองค์การบริหารส่วนตำบลด่านชุมพล (โทร ๐๓๙-๕๑๐๘๔๓)
ที่ ตร ๗๒๓๐๑/ ๑๕๙ วันที่ ๒๔ พฤศจิกายน ๒๕๖๘
เรื่อง...รายงานผลแผนการจัดทำแผนการบริหารจัดการความเสี่ยง ประจำปีงบประมาณปี ๒๕๖๙

เรียน ปลัด อบต./นายกองค์การบริหารส่วนตำบลด่านชุมพล

เรื่องเดิม

ด้วยพระราชบัญญัติวินัยการเงินการคลังของรัฐ พ.ศ.๒๕๖๑ ตามมาตร ๗๙ ให้องค์การบริหารส่วนตำบลจัดให้มีการตรวจสอบภายในการควบคุมและการบริหารจัดการความเสี่ยง โดยให้ถือปฏิบัติตามมาตรฐานและหลักเกณฑ์ที่กระทรวงการคลังกำหนด และปัจจุบันกระทรวงการคลังได้กำหนดหลักเกณฑ์กระทรวงการคลังว่าด้วยมาตรฐานและหลักเกณฑ์ปฏิบัติการบริหารจัดการความเสี่ยงสำหรับหน่วยงานของรัฐ พ.ศ. ๒๕๖๒ มีผลบังคับใช้ตั้งแต่วันที่ ๑ ตุลาคม ๒๕๖๖ โดยองค์กรปกครองส่วนท้องถิ่นถือเป็นหน่วยงานของรัฐตามหลักเกณฑ์นี้

ระเบียบ กฎหมาย

ตามหลักเกณฑ์กระทรวงการคลังว่าด้วยมาตรฐานและหลักเกณฑ์ปฏิบัติการบริหารจัดการความเสี่ยงสำหรับหน่วยงานของรัฐ พ.ศ. ๒๕๖๒ หลักเกณฑ์ปฏิบัติ ข้อ ๙ ให้ผู้รับผิดชอบของหน่วยงานของรัฐจัดทำรายงานผลการบริหารจัดการความเสี่ยงและเสนอให้หัวหน้าหน่วยงานของรัฐหรือผู้กำกับดูแลแล้วแต่กรณีพิจารณาอย่างน้อยปีละ ๑ ครั้ง

ข้อพิจารณา

องค์การบริหารส่วนตำบลด่านชุมพล จึงจัดได้จัดทำรายงานผลตามแผนบริหารจัดการความเสี่ยง ประจำปีงบประมาณ พ.ศ.๒๕๖๙ เพื่อให้สามารถดำเนินงานให้บรรลุตามวัตถุประสงค์ของหน่วยงาน รวมถึงเพื่อเพิ่มศักยภาพและขีดความสามารถให้องค์กรต่อไป

จึงเรียนมาเพื่อโปรดทราบ

(นางสาววาสนา สง่างาม)

นักพัฒนาชุมชนชำนาญการ รักษาราชการแทน
หัวหน้าสำนักปลัด

ความเห็น ปลัดองค์การบริหารส่วนตำบลด้านชุมพล.....
.....



(นายบัญชา คงชู)

ปลัดองค์การบริหารส่วนตำบลด้านชุมพล

ความเห็น นายกองค์การบริหารส่วนตำบลด้านชุมพล
.....
.....



(นายกมล กิจจานนท์)

นายกองค์การบริหารส่วนตำบลด้านชุมพล



บันทึกข้อความ

ส่วนราชการ...สำนักปลัดองค์การบริหารส่วนตำบลด่านชุมพล (โทร. ๐๓๙-๕๑๐๘๔๓)
ที่ ตร.๗๒๓๐๑/..... วันที่ ๒๒ ตุลาคม ๒๕๖๘
เรื่อง...ขอเชิญประชุมการบริหารจัดการความเสี่ยงขององค์การบริหารจัดการความเสี่ยง ประจำปีงบประมาณ
พ.ศ. ๒๕๖๙

เรียน คณะกรรมการบริหารจัดการความเสี่ยงขององค์การบริหารส่วนตำบลด่านชุมพล

ตามคำสั่งองค์การบริหารส่วนตำบลด่านชุมพล ที่ ๔๗๔/๒๕๖๘ ลงวันที่ ๒๐ ตุลาคม พ.ศ. ๒๕๖๘ เรื่อง แต่งตั้งคณะกรรมการบริหารจัดการความเสี่ยงขององค์การบริหารส่วนตำบลด่านชุมพล เพื่อให้การปฏิบัติตามพระราชบัญญัติวินัยการเงินการคลังของรัฐ พ.ศ.๒๕๖๑ และหลักเกณฑ์ปฏิบัติการบริหารจัดการความเสี่ยงที่กระทรวงการคลังกำหนดที่บัญญัติให้หน่วยงานของรัฐจัดให้มีการตรวจสอบภายใน การควบคุมภายในและการบริหารจัดการความเสี่ยง โดยให้ถือปฏิบัติตามมาตรฐานและหลักเกณฑ์ที่กระทรวงการคลังกำหนด และหนังสือกระทรวงการคลังที่ กค ๐๔๐๙.๔/ว๒๓ ลงวันที่ ๑๙ มีนาคม ๒๕๖๒ เรื่อง หลักเกณฑ์กระทรวงการคลังว่าด้วยมาตรฐานและหลักเกณฑ์ปฏิบัติการบริหารจัดการความเสี่ยงสำหรับหน่วยงานของรัฐ พ.ศ. ๒๕๖๒ และหนังสือกรมส่งเสริมการปกครองท้องถิ่น ที่ มท ๐๘๐๕.๒/ว ๓๔๑๒ ลงวันที่ ๑๘ สิงหาคม ๒๕๖๖ เรื่อง ชักซ้อมแนวทางในการจัดทำรายงานการบริหารจัดการความเสี่ยงขององค์กรปกครองส่วนท้องถิ่น ตามหลักเกณฑ์กระทรวงการคลังว่าด้วยมาตรฐานและหลักเกณฑ์ปฏิบัติการบริหารจัดการความเสี่ยงสำหรับหน่วยงานของรัฐ พ.ศ. ๒๕๖๒ และที่แก้ไขเพิ่มเติม นั้น

เพื่อให้การบริหารจัดการความเสี่ยงขององค์การบริหารส่วนตำบลด่านชุมพล อำเภอป่าพะยอม จังหวัดตราด เป็นไปด้วยความเรียบร้อยถูกต้องเกิดประสิทธิผลตามหลักเกณฑ์ที่กำหนด จึงขอเรียนเชิญท่านเข้าร่วมการประชุมหรือเพื่อกำหนดนโยบายการบริหารจัดการความเสี่ยง และแนวทางการจัดทำแผนบริหารจัดการความเสี่ยง ประจำปีงบประมาณ พ.ศ. ๒๕๖๙ ในวันจันทร์ที่ ๒๗ ตุลาคม ๒๕๖๘ เวลา ๐๙.๓๐ น. ณ ห้องประชุมองค์การบริหารส่วนตำบลด่านชุมพล รายละเอียดแนบท้ายบันทึกข้อความฉบับนี้

จึงเรียนมาเพื่อโปรดทราบ และเข้าร่วมประชุมตามวัน เวลา ดังกล่าวโดยพร้อมเพรียงกัน

(นายกมล กิจจานนท์)

นายกองค์การบริหารส่วนตำบลด่านชุมพล

ระเบียบวาระการประชุม
คณะกรรมการบริหารจัดการความเสี่ยงขององค์การบริหารส่วนตำบลด่านชุมพล
ครั้งที่ ๑/๒๕๖๘
วันจันทร์ ที่ ๒๗ เดือนตุลาคม พ.ศ.๒๕๖๘
ณ ห้องประชุมองค์การบริหารส่วนตำบลด่านชุมพล

เริ่มประชุมเวลา ๐๙.๓๐ น.

ระเบียบวาระที่ ๑

เรื่องที่ประธานแจ้งให้ที่ประชุมทราบ

- ๑.๑ แจ้งหลักเกณฑ์กระทรวงว่าด้วยมาตรฐานและหลักเกณฑ์ปฏิบัติการบริหารจัดการความเสี่ยงสำหรับหน่วยงานของรัฐ พ.ศ.๒๕๖๒
- ๑.๒ แจ้งหนังสือชักชวนแนวทางในการในการจัดทำรายงานบริหารจัดการความเสี่ยงขององค์กรปกครองส่วนท้องถิ่น ตามหลักเกณฑ์กระทรวงการคลังว่าด้วยมาตรฐานและหลักเกณฑ์ปฏิบัติการบริหารจัดการความเสี่ยงสำหรับหน่วยงานของรัฐ พ.ศ. ๒๕๖๒

ระเบียบวาระที่ ๒

เรื่องการรับรองรายงานการประชุม

-ไม่มี-

ระเบียบวาระที่ ๓

เรื่องที่เสนอให้ที่ประชุมทราบ

- ๓.๑ เรื่อง เพื่อกำหนดนโยบายการบริหารจัดการความเสี่ยง (โดยระบุวัตถุประสงค์ ของการบริหารจัดการความเสี่ยง บทบาทหน้าที่ความรับผิดชอบ และความเสี่ยงที่ยอมรับได้) รวมทั้ง วิธีการ และระยะเวลาการรายงาน ระดับองค์กรปกครองส่วนท้องถิ่น และผู้บริหารท้องถิ่นให้ความเห็นชอบ
- ๓.๒ การจัดทำแผนการบริหารความเสี่ยง ประจำปีงบประมาณ พ.ศ.๒๕๖๙

ระเบียบวาระที่ ๔

เรื่องอื่นๆ (ถ้ามี)



คำสั่งองค์การบริหารส่วนตำบลด่านชุมพล

ที่ ๔๗๔/๒๕๖๘

เรื่อง แต่งตั้งคณะกรรมการบริหารจัดการความเสี่ยงขององค์การบริหารส่วนตำบลด่านชุมพล

เนื่องจากพระราชบัญญัติวินัยการเงินการคลังของรัฐ พ.ศ. ๒๕๖๑ มีผลบังคับใช้เมื่อวันที่ ๒๐ เมษายน ๒๕๖๑ มาตรา ๗๙ บัญญัติให้หน่วยงานของรัฐจัดให้มีการตรวจสอบภายใน การควบคุมภายใน และการบริหารจัดการความเสี่ยงโดยถือปฏิบัติตามมาตรฐานและหลักเกณฑ์ที่กระทรวงการคลังกำหนด ประกอบกับหลักเกณฑ์กระทรวงการคลังว่าด้วยมาตรฐานและหลักเกณฑ์ปฏิบัติการบริหารจัดการความเสี่ยงสำหรับหน่วยงานของรัฐ พ.ศ.๒๕๖๒ ประกาศเมื่อวันที่ ๑๘ มีนาคม ๒๕๖๒ มีผลบังคับใช้ ในรอบระยะเวลาบัญชีของหน่วยงานของรัฐ ถัดจากปีกระทรวงการคลังประกาศเป็นต้นไป โดยหลักเกณฑ์ปฏิบัติการบริหารจัดการความเสี่ยงสำหรับหน่วยงานของรัฐ ข้อ ๔ กำหนดให้หน่วยงานของรัฐจัดให้มีผู้รับผิดชอบ ซึ่งประกอบด้วย ฝ่ายบริหารและบุคลากรที่มีความรู้ความเข้าใจเกี่ยวกับการจัดทำยุทธศาสตร์ และบริหารจัดการความเสี่ยงของหน่วยงานของรัฐ ดำเนินการเกี่ยวกับการบริหารจัดการความเสี่ยงสำหรับหน่วยงานของรัฐ ทั้งนี้ ไม่ควรเป็นผู้ตรวจสอบภายในของหน่วยงานของรัฐ

เพื่อให้การการบริหารจัดการความเสี่ยงขององค์การบริหารส่วนตำบลด่านชุมพล เป็นไปด้วยความเรียบร้อยตามที่กระทรวงการคลังกำหนด อาศัยอำนาจตามความในมาตรา ๗๙ แห่งพระราชบัญญัติวินัยการเงินการคลัง พ.ศ.๒๕๖๑ จึงขอแต่งตั้งคณะกรรมการบริหารจัดการความเสี่ยงขององค์การบริหารส่วนตำบลด่านชุมพล ดังนี้

- | | | |
|-------------------------|---|----------------------------|
| ๑. นายบัญชา คงชู | ปลัดองค์การบริหารส่วนตำบลด่านชุมพล | ประธานกรรมการ |
| ๒. นางบัลลังก์ รัตนवार | ครูชำนาญการพิเศษ | กรรมการ |
| | รักษาราชการแทนผู้อำนวยการกองการศึกษา ศาสนาและวัฒนธรรม | |
| | รักษาราชการแทนผู้อำนวยการกองคลัง | |
| | รักษาราชการแทนผู้อำนวยการกองช่าง | กรรมการ |
| ๓. นางวิวรรธน์ บุญครอง | นักวิเคราะห์นโยบายและแผน | กรรมการ |
| ๔. นางสาววาสนา ส่งงาม | นักพัฒนาชุมชนชำนาญการ | |
| | รักษาราชการแทนผู้อำนวยการกองสาธารณสุขและสิ่งแวดล้อม | |
| | รักษาราชการแทนหัวหน้าสำนักปลัด | กรรมการและเลขานุการ |
| ๕. นางสาววารภรณ์ พรหมมา | ผู้ช่วยนักทรัพยากรบุคคล | กรรมการและผู้ช่วยเลขานุการ |

โดยมีหน้าที่

- กำหนดแนวทางการบริหารจัดการความเสี่ยงในภาพรวมขององค์การบริหารส่วนตำบลด่านชุมพล
- จัดทำแผนการบริหารจัดการความเสี่ยงอย่างน้อยปีละหนึ่งครั้ง

๓. รวบรวม พิจารณา กลั่นกรอง และสรุปผลการบริหารจัดการความเสี่ยงในภาพรวมขององค์การบริหารส่วนตำบลด่านชุมพล

๔. ติดตามประเมินผลการบริหารจัดการความเสี่ยงอย่างต่อเนื่องในระหว่างการปฏิบัติงานหรือติดตามประเมินผลเป็นรายครึ่งหรือใช้สองวิธีรวมกัน กรณีพบข้อบกพร่องที่มีสาระสำคัญให้รายงานทันที

๕. จัดทำรายงานผลการบริหารจัดการความเสี่ยง และเสนอนายกององค์การบริหารส่วนตำบลด่านชุมพล พิจารณาย่างน้อยปีละหนึ่งครั้ง

๖. พิจารณาทบทวนแผนการบริหารจัดการความเสี่ยงสม่ำเสมอ เพื่อให้การบริหารจัดการความเสี่ยงเกิดประสิทธิภาพสูงสุด

๗. ปฏิบัติงานให้เป็นไปตามหลักเกณฑ์กระทรวงการคลังว่าด้วยมาตรฐานและหลักเกณฑ์ปฏิบัติการบริหารจัดการความเสี่ยงสำหรับหน่วยงานของรัฐ พ.ศ.๒๕๖๒

ทั้งนี้ ตั้งแต่บัดนี้เป็นต้นไป

สั่ง ณ วันที่ ๒๐ เดือน ตุลาคม พ.ศ. ๒๕๖๘



(นายกมล กิจจานนท์)

นายกององค์การบริหารส่วนตำบลด่านชุมพล

ตามหนังสือกรมส่งเสริมการปกครองท้องถิ่น ที่ มท ๐๘๐๕.๒/๓๔๑๒ ลง วันที่ ๑๘ สิงหาคม พ.ศ.๒๕๖๖ เรื่องซักซ้อมแนวทางในการจัดทำรายงานการ บริหารจัดการความเสี่ยงขององค์กรปกครองส่วนท้องถิ่นตามหลักเกณฑ์ กระทรวงการคลังว่าด้วยมาตรฐานและหลักเกณฑ์ปฏิบัติการบริหารความเสี่ยง สำหรับหน่วยงานของรัฐ พ.ศ.๒๕๖๒ และแก้ไขเพิ่มเติม โดยได้กำหนดแบบ รายงานการบริหารจัดการความเสี่ยง เพื่อให้องค์กรปกครองส่วนท้องถิ่นใช้เป็น แนวทางปฏิบัติในการจัดทำรายงานการบริหารจัดการความเสี่ยงและเสนอให้ ผู้บริหารท้องถิ่นพิจารณาอย่างน้อยปีละ ๑ ครั้ง

โดยตามคำสั่งองค์การบริหารส่วนตำบลด่านชุมพล ที่ ๔๗๔/๒๕๖๘ ลว. ๒๐ ตุลาคม ๒๕๖๘ เรื่อง แต่งตั้งคณะกรรมการบริหารจัดการความเสี่ยง ขององค์การบริหารส่วนตำบลด่านชุมพล ตามพระราชบัญญัติวินัยการเงินการ คลังของรัฐ พ.ศ.๒๕๖๑ มาตรา๗๙ บัญญัติให้หน่วยงานของรัฐจัดให้มีการ ตรวจสอบภายใน การควบคุมภายในและการบริหารจัดการความเสี่ยง โดยถือ ปฏิบัติตามมาตรฐาน ดังกล่าว องค์การบริหารส่วนตำบลด่านชุมพลจึงอาศัย อำนาจตามในมาตรา ๔๙ แห่งพระราชบัญญัติสภาส่วนตำบลและองค์การ บริหารส่วนตำบล พ.ศ.๒๕๓๗ และแก้ไขเพิ่มเติมถึง (ฉบับที่ ๗) พ.ศ. ๒๕๖๒ แต่งตั้งคณะกรรมการบริหารจัดการความเสี่ยงขององค์การบริหารส่วนตำบล ด่านชุมพล มีอำนาจหน้าที่ดังนี้

๑. กำหนดแนวทางการบริหารจัดการความเสี่ยงในภาพรวมขององค์การบริหาร ส่วนตำบลด่านชุมพล
๒. จัดทำแผนการบริหารจัดการความเสี่ยงอย่างน้อยปีละหนึ่งครั้ง
๓. รวบรวม พิจารณา กลั่นกรอง และสรุปผลการบริหารจัดการความเสี่ยงใน ภาพรวมขององค์การบริหารส่วนตำบลด่านชุมพล
๔. ติดตามประเมินผลการบริหารจัดการความเสี่ยงอย่างต่อเนื่องในระหว่าง การปฏิบัติงานหรือติดตามประเมินผลเป็นรายครั้งหรือใช้สองวิธีรวมกัน กรณีพบ ข้อบกพร่องที่มีสาระสำคัญให้รายงานทันที
๕. จัดทำรายงานผลการบริหารจัดการความเสี่ยง และเสนอนายกองค์การ บริหารส่วนตำบลด่านชุมพล พิจารณาอย่างน้อยปีละหนึ่งครั้ง
๖. พิจารณหบทวนแผนการบริหารจัดการความเสี่ยงสม่ำเสมอ เพื่อให้การ บริหารจัดการความเสี่ยงเกิดประสิทธิภาพสูงสุด
๗. ปฏิบัติงานให้เป็นไปตามหลักเกณฑ์กระทรวงการคลังว่าด้วยมาตรฐานและ หลักเกณฑ์ปฏิบัติการบริหารจัดการความเสี่ยงสำหรับหน่วยงานของรัฐ พ.ศ. ๒๕๖๑

ที่ประชุม

รับทราบ

ระเบียบวาระที่ ๒

เรื่องรับรองรายงานการประชุม

-ไม่มี-

ระเบียบวาระที่ ๓

เรื่องที่เสนอให้ที่ประชุมทราบ

๓.๑ เรื่อง เพื่อกำหนดนโยบายการบริหารจัดการความเสี่ยง (โดยระบุวัตถุประสงค์ ของการบริหารจัดการความเสี่ยง บทบาทหน้าที่ความรับผิดชอบ และความเสี่ยงที่ยอมรับได้) รวมทั้งวิธีการ และระยะเวลาการรายงาน ระดับองค์กรปกครองส่วนท้องถิ่น และผู้บริหารท้องถิ่นให้ความเห็นชอบ

นายบัญชา คงชู
ประธานกรรมการ

- กระผมในฐานะประธานกรรมการฯ ได้ให้กรรมการและเลขานุการฯ รวบรวมข้อมูลรายละเอียดเพื่อกำหนดนโยบายการบริหารจัดการความเสี่ยง (โดยระบุวัตถุประสงค์ ของการบริหารจัดการความเสี่ยง บทบาทหน้าที่ความรับผิดชอบ และความเสี่ยงที่ยอมรับได้) รวมทั้งวิธีการ และระยะเวลาการรายงาน ระดับองค์กรปกครองส่วนท้องถิ่น และผู้บริหารท้องถิ่นให้ความเห็นชอบ จึงขอเชิญเลขานุการได้ชี้แจงให้คณะกรรมการได้พิจารณา ขอเชิญครับ

นางสาววาสนา ส่ง่างาม
กรรมการและเลขานุการ

- เรียนท่านประธานในที่ประชุม กรรมการทุกท่านที่มาประชุมในวันนี้ ขออนุญาตชี้แจงข้อมูลรายละเอียดเพื่อกำหนดนโยบายการบริหารจัดการความเสี่ยง(โดยระบุวัตถุประสงค์ของการบริหารจัดการความเสี่ยง บทบาทหน้าที่ความรับผิดชอบ และความเสี่ยงที่ยอมรับได้) รวมทั้งวิธีการ และระยะเวลาการรายงาน ระดับองค์กรปกครองส่วนท้องถิ่น และผู้บริหารท้องถิ่นให้ความเห็นชอบ รายละเอียดปลีกย่อยแจ้งให้ผู้เข้าร่วมประชุมทุกคนแล้ว โดยสามารถสรุปได้ดังนี้

๑. วัตถุประสงค์

๑.๑ กำหนดให้การบริหารจัดการความเสี่ยง เป็นความรับผิดชอบของทุกสำนัก/กอง ในองค์การบริหารส่วนตำบลตำบลชุมพล ต้องดำเนินการบริหารจัดการความเสี่ยงแบบบูรณาการ โดยมีการดำเนินการอย่างเป็นระบบและต่อเนื่อง สอดคล้องกับตัวชี้วัด เป้าหมาย ยุทธศาสตร์ขององค์การบริหารส่วนตำบลตำบลชุมพล

๑.๒ ให้มีกระบวนการบริหารความเสี่ยงองค์กรที่เป็นไปตามมาตรฐานที่ดีตามแนวปฏิบัติสากลเพื่อให้เกิดการบริหารจัดการความเสี่ยงที่อาจส่งผลกระทบต่อการทำงานขององค์การบริหารส่วนตำบลตำบลชุมพล อย่างมีประสิทธิภาพ เกิดการพัฒนาและมีการปฏิบัติงานด้านการบริหารความเสี่ยงทั่วทั้งองค์กรในทิศทางเดียวกัน

๑.๓ มีการกำหนดแนวทางการป้องกันและบรรเทาความเสี่ยง จากการดำเนินงานขององค์การบริหารส่วนตำบลตำบลชุมพล เพื่อหลีกเลี่ยงความเสียหายหรือความสูญเสียที่อาจจะเกิดขึ้น รวมถึงการติดตามและประเมินผลการบริหารความเสี่ยงอย่างสม่ำเสมอ มีการทบทวนนโยบายและแผนการบริหารจัดการความเสี่ยงเป็นประจำทุกปี พร้อมทั้งการจัดทำรายงานผลบริหารจัดการความเสี่ยงเสนอให้หัวหน้าหน่วยงานของรัฐหรือผู้กำกับดูแลแล้วแต่กรณี พิจารณา

อย่างน้อย ๑ ครั้ง

๑.๔ ให้มีการนำระบบเทคโนโลยีสารสนเทศมาใช้ในการกระบวนการบริหารความเสี่ยงขององค์กรบริหารส่วนตำบลด้านชุมพล และสนับสนุนบุคลากรทุกระดับสามารถเข้าถึงแหล่งข้อมูลข่าวสารการบริหารความเสี่ยงอย่างทั่วถึง ตลอดจนมีการนำเทคโนโลยีและการจัดการข้อมูลระบบสารสนเทศ มาประยุกต์ใช้ในทุกๆด้าน เพื่อให้เกิดประสิทธิภาพสูงสุด

๒. บทบาทหน้าที่ความรับผิดชอบของคณะกรรมการ

มีเป้าหมายเพื่อให้การดำเนินงานของอบต.เป็นไปอย่างมีประสิทธิภาพ โปร่งใส และสามารถจัดการความเสี่ยงได้อย่างเหมาะสม โดยทั่วไปมีรายละเอียดหน้าที่ บทบาทของคณะกรรมการบริหารความเสี่ยง เป็นกลไกหลักในการกำกับดูแลและบริหารความเสี่ยงของ อบต. สนับสนุนการบริหารงานภายในให้เป็นไปตามหลักธรรมาภิบาล เสริมสร้างความโปร่งใส ความรับผิดชอบ และประสิทธิภาพในการบริหารจัดการ หน้าที่และความรับผิดชอบหลักดังนี้:

๒.๑ กำหนดนโยบายและแนวทางการบริหารความเสี่ยง

- วางแผน/กำหนดแนวทางการจัดการความเสี่ยงที่ครอบคลุมทุกกิจกรรมหลักของ อบต. จัดทำนโยบายความเสี่ยงประจำปี และทบทวนตามสถานการณ์

๒.๒ ประเมินและวิเคราะห์ความเสี่ยง

- วิเคราะห์ประเภทของความเสี่ยงที่อาจส่งผลกระทบต่อภารกิจ เช่น ความเสี่ยงด้านการเงิน ด้านกฎหมาย ด้านภาพลักษณ์ เป็นต้น จัดลำดับความสำคัญของความเสี่ยงตามระดับผลกระทบ

๒.๓ กำหนดมาตรการและควบคุมความเสี่ยง

- วางแนวทางควบคุมหรือลดความเสี่ยงให้อยู่ในระดับที่ยอมรับได้ ประสานงานกับหน่วยงานภายในเพื่อให้เกิดการปฏิบัติจริง

๒.๔ ติดตาม ประเมินผล และรายงาน

- ติดตามความก้าวหน้าการจัดการความเสี่ยงอย่างต่อเนื่องรายงานผลการบริหารความเสี่ยงต่อผู้บริหารท้องถิ่น หรือสภาท้องถิ่นตามลำดับปรับปรุงกระบวนการตามผลการประเมิน

๓. ความเสี่ยงที่ยอมรับได้

คือระดับของความเสี่ยงที่ อบต. สามารถยอมรับได้โดยไม่กระทบต่อการดำเนินงาน การให้บริการประชาชน หรือเป้าหมายเชิงยุทธศาสตร์ขององค์กร โดยปกติแล้ว อบต. จะพิจารณาความเสี่ยงในบริบทของภารกิจ หน้าที่ และทรัพยากรที่มีอยู่

๓.๑ ความเสี่ยงด้านงบประมาณ

- การขาดงบประมาณบางส่วนในโครงการรอง (ไม่ใช่โครงการเร่งด่วนหรือจำเป็น) ความล่าช้าในการเบิกจ่ายงบประมาณในกรอบเวลาที่ไม่กระทบต่อภารกิจหลัก

๓.๒ ความเสี่ยงด้านทรัพยากรบุคคล

- การขาดแคลนบุคลากรชั่วคราวแต่สามารถทดแทนได้ในระยะสั้น การลาออกของบุคลากรในตำแหน่งที่มีแผนพัฒนาทดแทน

๓.๓ ความเสี่ยงด้านการให้บริการประชาชน

- การให้บริการล่าช้าในบางประเภทที่ไม่ส่งผลกระทบต่อความปลอดภัยหรือคุณภาพชีวิตโดยตรงการจัดกิจกรรมล่าช้าแต่สามารถชดเชยได้ในเวลาถัดไป

๓.๔ ความเสี่ยงด้านกฎหมายหรือการกำกับดูแล

- ความคลาดเคลื่อนเล็กน้อยในการจัดเก็บข้อมูลหรือจัดทำรายงาน ที่สามารถปรับแก้ไขได้ทันเวลาความเสี่ยงจากการตีความกฎหมายหรือระเบียบในบางกรณีที่ยังไม่ชัดเจน

๓.๕ ความเสี่ยงจากภัยธรรมชาติ/สิ่งแวดล้อม

- ความเสียหายเล็กน้อยจากพายุฝน น้ำท่วม ที่สามารถฟื้นฟูได้โดยไม่ต้องขอรับการสนับสนุนภายนอก

๔. วิธีจัดการความเสี่ยงของ อบต.

การจัดการความเสี่ยงขององค์การบริหารส่วนตำบล (อบต.) เป็นส่วนสำคัญของการบริหารงานที่มีประสิทธิภาพ เพื่อให้สามารถบรรลุพันธกิจและเป้าหมายขององค์กรได้อย่างปลอดภัย โปร่งใส และเป็นธรรม โดยทั่วไป วิธีการจัดการความเสี่ยงของ อบต. จะมีขั้นตอนและแนวทางดังนี้:

๑. การระบุความเสี่ยง (Risk Identification)

- อบต. จะต้องระบุความเสี่ยงที่อาจเกิดขึ้นทั้งภายในและภายนอก ซึ่งอาจส่งผลกระทบต่อการทำงาน เช่น :

ความเสี่ยงด้านงบประมาณ/การเงิน

ความเสี่ยงด้านการจัดซื้อจัดจ้าง

ความเสี่ยงด้านกฎหมายและระเบียบราชการ

ความเสี่ยงจากภัยธรรมชาติหรือสาธารณภัย ความเสี่ยงจากเทคโนโลยีหรือระบบสารสนเทศ

๒. การประเมินความเสี่ยง (Risk Assessment)

- ประเมินความรุนแรงและความถี่ของความเสี่ยง โดยพิจารณาจาก : ความน่าจะเป็น (Likelihood): โอกาสที่ความเสี่ยงนั้นจะเกิดขึ้นผลกระทบต่อ (Impact): ความเสียหายหรือผลกระทบหากความเสี่ยงนั้นเกิดขึ้นจริง อบต. มักใช้ตาราง Matrix เพื่อจัดลำดับความสำคัญของความเสี่ยง

๓. การวางแผนและกำหนดมาตรการควบคุมความเสี่ยง (Risk Response/Control) กำหนดแนวทางหรือมาตรการควบคุม เช่น:

- การหลีกเลี่ยงความเสี่ยง (Avoidance): หลีกเลี่ยงกิจกรรมที่เสี่ยง การลดความเสี่ยง (Mitigation): กำหนดมาตรการลดผลกระทบหรือโอกาสเกิด

การโอนย้ายความเสี่ยง (Transfer): เช่น การทำประกันภัย การยอมรับความเสี่ยง (Acceptance): ยอมรับในความเสี่ยงที่อยู่ในระดับที่ยอมรับได้

๔. การติดตามและประเมินผล (Monitoring and Review)

- อนาคต. ต้องมีการติดตามสถานการณ์อย่างสม่ำเสมอ และประเมินว่าแนวทางการจัดการความเสี่ยงได้ผลหรือไม่ เช่น: การจัดประชุมรายงานผลการบริหารความเสี่ยง การปรับปรุงแผนความเสี่ยงตามสถานการณ์

๕. การจัดทำรายงานความเสี่ยง (Risk Report)

- จัดทำเอกสารหรือรายงานสรุปผลการจัดการความเสี่ยงประจำปี และนำเสนอให้คณะกรรมการตรวจสอบภายในหรือประชาชนในพื้นที่ได้รับทราบ เพื่อความโปร่งใส

๕. ระยะเวลาการรายงานของการบริหารความเสี่ยง

ระยะเวลาการรายงานจะประกอบด้วย:

๑. รายงานประจำปี (ปีงบประมาณ)

๒. ติดตามความคืบหน้าและปรับปรุงมาตรการควบคุมความเสี่ยง

๓. รายไตรมาส หรือ ทุก ๖ เดือน ขึ้นอยู่กับระเบียบภายในใช้ในการติดตามความคืบหน้าและปรับปรุงมาตรการควบคุมความเสี่ยง

๔. รายงานกรณีเฉพาะ หากมีเหตุการณ์เสี่ยงสำคัญ เช่น การทุจริต การละเมิดระเบียบ หรือผลกระทบต่อประชาชนหรือทรัพย์สินสาธารณะอาจต้องรายงานทันทีให้ผู้บริหารทราบ และเสนอมาตรการแก้ไข

- ตามที่ดิฉันได้อธิบายชี้แจงรายละเอียด มีท่านใดสงสัยจะสอบถามอะไรเพิ่มเติม หรือไม่ขอเชิญค่ะ

- ไม่มี

ลำดับต่อไป กระผมขอมติคณะกรรมการฯ เห็นชอบเพื่อกำหนดนโยบายการบริหารจัดการความเสี่ยง (โดยระบุวัตถุประสงค์ ของการบริหารจัดการความเสี่ยง บทบาทหน้าที่ความรับผิดชอบ และความเสี่ยงที่ยอมรับได้) รวมทั้งวิธีการ และระยะเวลาการรายงาน ระดับองค์กรปกครองส่วนท้องถิ่น และผู้บริหารท้องถิ่นให้ความเห็นชอบ

- มีมติเป็นเอกฉันท์เห็นชอบเห็นชอบเพื่อกำหนดนโยบาย

๓.๒ การจัดทำแผนบริหารจัดการความเสี่ยง ประจำปีงบประมาณ พ.ศ ๒๕๖๙

เพื่อให้เป็นไปตามมาตรฐานและหลักเกณฑ์ ปฏิบัติการบริหารจัดการความเสี่ยงสำหรับหน่วยงานของรัฐได้กำหนดขั้นตอนในการดำเนินการดังนี้

๑. แต่งตั้งคณะกรรมการโดยได้มีการแต่งตั้งคณะกรรมการบริหารจัดการความเสี่ยงขององค์การบริหารส่วนตำบลด่านชุมพล ประจำปีงบประมาณ ๒๕๖๙ ตามคำสั่งที่ ๔๗๔/๒๕๖๘ ลว. ๒๐ ตุลาคม ๒๕๖๘ ไปเรียบร้อยแล้ว

๒. การวิเคราะห์และระบุความเสี่ยงให้แต่ละกองคัดเลือกโครงการ/กิจกรรม เพื่อจัดทำแผนการบริหารจัดการความเสี่ยง โดยใช้หลักเกณฑ์การพิจารณา ดังนี้

นางสาววาสนา ส่ง่างาม
กรรมการและเลขานุการ
ที่ประชุม

นายบัญชา คงชู
ประธานกรรมการ

คณะกรรมการฯ

นายบัญชา คงชู
ประธานกรรมการ

(๑) เป็นโครงการ/กิจกรรม ที่มีความสำคัญที่ดำเนินการเพื่อให้บรรลุเป้าหมายตามยุทธศาสตร์

(๒) เป็นโครงการที่ดำเนินการแล้วเกิดประโยชน์โดยตรงต่อประชาชน

(๓) เป็นโครงการที่ได้รับงบประมาณประจำปี พ.ศ.๒๕๖๙

(๔) เป็นโครงการ/กิจกรรม ที่ดำเนินการอาจไม่มีในแผนพัฒนาฯตามยุทธศาสตร์ แต่กิจกรรมนั้นมีความเสี่ยงตามเกณฑ์ที่กำหนด

เมื่อได้โครงการ/กิจกรรมแล้วก็นำมาระบุปัจจัยความเสี่ยงหรือสาเหตุที่ผลให้โครงการ/กิจกรรมไม่บรรลุตามวัตถุประสงค์(ปัญหาและอุปสรรคในการดำเนินโครงการ) และระบุประเภทความเสี่ยง ได้แก่

- ความเสี่ยงเชิงยุทธศาสตร์ (Strategic Risk) หมายถึง ความเสี่ยงที่เกี่ยวข้องกับกลยุทธ์ เป้าหมาย พันธกิจ ขององค์กร ที่อาจก่อให้เกิดการเปลี่ยนแปลงหรือการไม่บรรลุผลตามเป้าหมายในแต่ละประเด็น ยุทธศาสตร์

- ความเสี่ยงด้านการปฏิบัติงาน (Operational Risk) หมายถึง ความเสี่ยงที่เกี่ยวข้องกับประเด็นปัญหาการปฏิบัติงานประจำวัน หรือการดำเนินงานปกติที่องค์กรต้องเผชิญ เพื่อให้บรรลุวัตถุประสงค์เชิงกลยุทธ์ เช่น การปฏิบัติงานไม่เป็นไปตามแผนปฏิบัติงาน โดยไม่มีผังการปฏิบัติงานที่ชัดเจน ไม่มีการมอบหมายอำนาจ หน้าทีความรับผิดชอบ บุคลากรขาดแรงจูงใจในการปฏิบัติงาน เป็นต้น

- ความเสี่ยงด้านการเงิน (Financial Risk) เป็นความเสี่ยงที่เกี่ยวข้องกับการบริหารและ ควบคุมทางการเงินและการงบประมาณขององค์กรให้เป็นไปอย่างมีประสิทธิภาพ ทั้งจากปัจจัยภายใน เช่น การเบิกจ่ายงบประมาณไม่ถูกต้อง เบิกจ่ายไม่เป็นไปตามแผน จัดสรรงบประมาณไม่เหมาะสมสอดคล้องกับการดำเนินงาน การทุจริตในการเบิกจ่าย และจากผลกระทบของปัจจัยภายนอก เช่น การโอนจัดสรรงบประมาณ การจัดเก็บรายได้ ข้อยกเว้นเกี่ยวกับการรายงานทางการเงิน และอุปสรรคของระเบียบ กฎหมาย ที่ไม่ชัดเจน อันนำไปสู่การตรวจสอบทั่วทั้งจากหน่วยงานที่เกี่ยวข้อง เช่น สำนักงานตรวจเงินแผ่นดิน ป.ป.ช. คลังจังหวัด กรมบัญชีกลาง

- ความเสี่ยงด้านการปฏิบัติตามกฎหมาย ระเบียบ ข้อยกเว้น (Compliance Risk) เป็นความเสี่ยงที่เกี่ยวข้องกับประเด็นข้อกฎหมาย ระเบียบ เช่น ความเสี่ยงที่เกิดจากการไม่สามารถปฏิบัติตามกฎระเบียบ หรือกฎหมาย หนังสือสั่งการที่เกี่ยวข้องได้ หรือกฎหมาย ระเบียบที่มีอยู่ ไม่เหมาะสม หรือเป็นอุปสรรค ต่อการปฏิบัติงาน เป็นต้น

๓. การประเมินความเสี่ยงโดยใช้แผนภูมิความเสี่ยงซึ่งระดับเสี่ยงที่ได้จะมีอยู่ ๕ ระดับ คือ น้อยมาก น้อย ปานกลาง สูง และสูงมาก

๔. การจัดทำแผนการบริหารความเสี่ยงและดำเนินการตอบสนองความเสี่ยงโดยจัดทำแผนการบริหารความเสี่ยงที่มีทุกระดับความเสี่ยงและดำเนินการในการจัดการความเสี่ยงที่ได้วางไว้

๕. การติดตามและประเมินผลแผนบริหารจัดการความเสี่ยงโดยการติดตาม

และประเมินผลการดำเนินงานตามแผนและรายงานปีละ ๑ ครั้ง

๖. ทบทวน/ปรับปรุงแผนการบริหารจัดการความเสี่ยง โดยนำผลจากการประเมินและข้อเสนอแนะไปใช้ในการปรับแผนและรายงานปีละ ๑ ครั้ง

ขอให้แต่ละกองเตรียมดำเนินการจัดทำแผนบริหารจัดการความเสี่ยง ประจำปีงบประมาณ พ.ศ.๒๕๖๙ และให้เสนอมาให้เลขานุการ(สำนักปลัด) ได้ดำเนินการรวบรวมจัดทำ“แผนบริหารความเสี่ยงองค์การบริหารส่วนตำบล ด้านชุมพล”ต่อไป

ที่ประชุม
ระเบียบวาระที่ ๔


นายบัญชา คงชู
ประธานกรรมการ
เลิกประชุม

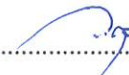
- รับทราบ

เรื่องอื่นๆ

-ไม่มี-

มีกรรมการท่านใดจะเสนอแนะเพิ่มเติมอีกหรือไม่ ถ้าไม่กระผมขอปิดการประชุม และขอขอบคุณทุกท่านที่ได้มาร่วมประชุมในวันนี้
เวลา ๑๒.๐๐ น.

ลงชื่อ..........(ผู้จดยางานการประชุม)
(นางสาววราภรณ์ พรมมา)
กรรมการและผู้ช่วยเลขานุการ

ลงชื่อ..........(ผู้ตรวจรายงานการประชุม)
(นางสาววาสนา สง่างาม)
กรรมการและเลขานุการ

ลงชื่อ..........(ผู้รับรองรายงานการประชุม)
(นายบัญชา คงชู)
ประธานกรรมการ



เชียงใหม่

ประกาศองค์การบริหารส่วนตำบลตำบลชุมพล

เรื่อง ประกาศใช้แผนบริหารจัดการความเสี่ยง ประจำปีงบประมาณ พ.ศ.๒๕๖๙

รัฐธรรมนูญแห่งราชอาณาจักรไทย พุทธศักราช ๒๕๖๐ มาตรา ๗๖ บัญญัติให้ดำเนินการพัฒนาระบบการบริหารราชการให้เป็นไปตามหลักการบริหารจัดการบ้านเมืองที่ดีตามพระราชกฤษฎีกาว่าด้วยหลักเกณฑ์และวิธีการบริหารกิจการบ้านเมืองที่ดี พ.ศ.๒๕๔๖ ประกอบกับพระราชบัญญัติวินัยการเงินการคลังของรัฐ พ.ศ.๒๕๖๑ มาตรา ๗๙ กำหนดให้หน่วยงานของรัฐจัดให้มีการบริหารจัดการความเสี่ยงและการควบคุมภายในองค์การบริหารส่วนตำบลตำบลชุมพล นั้น

เพื่อให้การดำเนินการขององค์การบริหารส่วนตำบลตำบลชุมพล บรรลุเป้าหมายตามบทบัญญัติของกฎหมายและนโยบายการบริหารจัดการความเสี่ยง อย่างถูกต้องและมีประสิทธิภาพอย่างรูปธรรม องค์การบริหารส่วนตำบลตำบลชุมพลจึงขอประกาศใช้แผนบริหารจัดการความเสี่ยง ประจำปีงบประมาณ พ.ศ. ๒๕๖๙ เพื่อให้ถือปฏิบัติและดำเนินการบริหารจัดการความเสี่ยงอย่างต่อเนื่องต่อไป

จึงประกาศให้ทราบโดยทั่วกัน

ประกาศ ณ วันที่ ๒๔ พฤศจิกายน พ.ศ. ๒๕๖๘

(นายกมล กิจจานนท์)

นายกองค์การบริหารส่วนตำบลตำบลชุมพล

ร่าง.....	
พิมพ์/ทาน.....	
ตรวจ.....	



แผนบริหารจัดการความเสี่ยง ประจำปีงบประมาณ พ.ศ.2569

องค์การบริหารส่วนตำบลด้านชุมพล
อำเภอปอไร่ จังหวัดตราด



ประกาศองค์การบริหารส่วนตำบลด้านชุมพล
เรื่อง ประกาศใช้แผนบริหารจัดการความเสี่ยง ประจำปีงบประมาณ พ.ศ.๒๕๖๙

รัฐธรรมนูญแห่งราชอาณาจักรไทย พุทธศักราช ๒๕๖๐ มาตรา ๗๖ บัญญัติให้ดำเนินการพัฒนาระบบการบริหารราชการให้เป็นไปตามหลักการบริหารจัดการบ้านเมืองที่ดีตามพระราชกฤษฎีกาว่าด้วยหลักเกณฑ์และวิธีการบริหารกิจการบ้านเมืองที่ดี พ.ศ.๒๕๕๖ ประกอบกับพระราชบัญญัติวินัยการเงินการคลังของรัฐ พ.ศ.๒๕๖๑ มาตรา ๗๙ กำหนดให้หน่วยงานของรัฐจัดให้มีการบริหารจัดการความเสี่ยงและการควบคุมภายในองค์การบริหารส่วนตำบลด้านชุมพล นั้น

เพื่อให้การดำเนินการขององค์การบริหารส่วนตำบลด้านชุมพล บรรลุเป้าหมายตามบทบัญญัติของกฎหมายและนโยบายการบริหารจัดการความเสี่ยง อย่างถูกต้องและมีประสิทธิภาพอย่างรูปธรรม องค์การบริหารส่วนตำบลด้านชุมพลจึงขอประกาศใช้แผนบริหารจัดการความเสี่ยง ประจำปีงบประมาณ พ.ศ. ๒๕๖๙ เพื่อให้ถือปฏิบัติและดำเนินการบริหารจัดการความเสี่ยงอย่างต่อเนื่องต่อไป

จึงประกาศให้ทราบโดยทั่วกัน

ประกาศ ณ วันที่ ๒๔ พฤศจิกายน พ.ศ. ๒๕๖๘

(นายกมล กิจจานนท์)

นายกองค์การบริหารส่วนตำบลด้านชุมพล

คำนำ

ด้วยพระราชบัญญัติวินัยการเงินการคลังของรัฐ พ.ศ.2561 มีผลบังคับใช้เมื่อวันที่ 20 เมษายน 2561 โดยมาตรา 79 บัญญัติให้หน่วยงานของรัฐจัดให้มีการตรวจสอบภายใน การควบคุมภายใน และการบริหารจัดการความเสี่ยง โดยให้ถือปฏิบัติตามมาตรฐานและหลักเกณฑ์ที่กระทรวงการคลังกำหนดและกระทรวงการคลังได้กำหนดหลักเกณฑ์กระทรวงการคลังว่าด้วยมาตรฐานและหลักเกณฑ์ปฏิบัติการบริหารสำหรับหน่วยงานของรัฐ พ.ศ.2562 มีผลบังคับใช้ตั้งแต่วันที่ ๑ ตุลาคม 2562 โดยองค์การปกครองส่วนท้องถิ่นถือเป็นหน่วยงานของรัฐตามหลักเกณฑ์นี้

องค์การบริหารส่วนตำบลด่านชุมพล จึงได้จัดทำแผนการบริหารจัดการความเสี่ยง ประจำปีงบประมาณ พ.ศ. 2569 เพื่อใช้เป็นกรอบหรือแนวทางพื้นฐานในการติดตามประเมินผล รวมทั้งการรายงานผล เกี่ยวกับการบริหารจัดการความเสี่ยง อันจะทำให้เกิดความเชื่อมั่นอย่างสมเหตุสมผลต่อผู้ที่เกี่ยวข้องทุกฝ่ายและการบริหารงานขององค์การบริหารส่วนตำบลด่านชุมพล สามารถบรรลุตามวัตถุประสงค์ที่กำหนดไว้อย่างมีประสิทธิภาพ

องค์การบริหารส่วนตำบลด่านชุมพล

สารบัญ

	หน้า
บทที่ ๑ บทนำ	1
๑. หลักการและเหตุผล	
๒. วัตถุประสงค์ของการบริหารจัดการความเสี่ยง	
๓. เป้าหมาย	
๔. นิยามความเสี่ยง	
บทที่ ๒ ข้อมูลพื้นฐานขององค์การบริหารส่วนตำบ่านชุมพล	3
๑. สภาพทั่วไปและข้อมูลพื้นฐาน	
๒. วิสัยทัศน์	
๓. ภารกิจ	
๕. ยุทธศาสตร์	
๕. โครงสร้างส่วนราชการภายใน	
บทที่ ๓ กระบวนการบริหารจัดการความเสี่ยง	23
๑. แนวทางการบริหารความเสี่ยง	
๒. คณะทำงานบริหารความเสี่ยง	
3. กระบวนการบริหารความเสี่ยง	
บทที่ ๔ แผนบริหารจัดการความเสี่ยง	32
- แบบรายงานการระบุและประเมินความเสี่ยง (แบบ บส.1)	
- แบบรายงานการตอบสนองความเสี่ยง (แบบ บส.2)	
- แผนบริหารจัดการความเสี่ยง (แบบ บส.3)	

บทที่ 1 บทนำ

๑. หลักการและเหตุผล

ด้วยพระราชบัญญัติวินัยการเงินการคลังของรัฐ พ.ศ. 2561 มาตรา 79 บัญญัติให้หน่วยงานของรัฐจัดให้มีการตรวจสอบภายใน การควบคุมภายใน และการบริหารจัดการความเสี่ยง โดยให้ถือปฏิบัติตามมาตรฐาน และหลักเกณฑ์ที่กระทรวงการคลังกำหนด ซึ่งกระทรวงการคลังได้กำหนดหลักเกณฑ์กระทรวงการคลังว่าด้วยมาตรฐานและหลักเกณฑ์ปฏิบัติการบริหารจัดการความเสี่ยงสำหรับหน่วยงานของรัฐ พ.ศ. 2562 ขึ้น เพื่อให้หน่วยงานของรัฐจัดให้มีการบริหารจัดการความเสี่ยง เพื่อให้การดำเนินงานบรรลุวัตถุประสงค์ตามยุทธศาสตร์ที่หน่วยงานของรัฐกำหนดไว้การบริหารความเสี่ยงเป็นเครื่องมือทางกลยุทธ์ที่สำคัญตามหลักการกำกับดูแลกิจการที่ดี ที่จะช่วยให้การบริหารงานและการตัดสินใจด้านต่างๆ เพราะภายใต้สภาวะการดำเนินงานทุกหน่วยงาน ล้วนมีความเสี่ยง ซึ่งเป็นความไม่แน่นอนที่อาจจะส่งผลกระทบต่อการทำงานหรือเป้าหมายของหน่วยงาน จึงจำเป็นต้องมีการ บริหารจัดการความเสี่ยง โดยการระบุความเสี่ยงว่ามีปัจจัยใดบ้างที่กระทบต่อการทำงาน หรือเป้าหมายของ หน่วยงาน วิเคราะห์ความเสี่ยงจากโอกาสและผลกระทบที่เกิดขึ้น จัดลำดับความสำคัญของ ความเสี่ยง กำหนด แนวทางในการจัดการความเสี่ยง เพื่อลดความสูญเสียและโอกาสที่จะทำให้เกิดความเสียหาย แก่หน่วยงาน

ดังนั้น องค์การบริหารส่วนตำบลด่านชุมพล จึงได้จัดทำแผนการบริหารจัดการความเสี่ยงขึ้น สำหรับ ใช้เป็นแนวทางในการบริหารปัจจัยและควบคุมกิจกรรม รวมทั้งกระบวนการดำเนินงานต่างๆ เพื่อลดมูลเหตุที่จะทำให้เกิดความเสียหาย ให้ระดับของความเสี่ยงและผลกระทบที่จะเกิดขึ้นในอนาคตอยู่ในระดับที่สามารถยอมรับ ควบคุม และตรวจสอบได้

๒. วัตถุประสงค์ของแผนการบริหารจัดการความเสี่ยง

๑. เพื่อให้ผู้บริหารและพนักงานส่วนตำบล เข้าใจหลักการและกระบวนการบริหารความเสี่ยงของ องค์การบริหารส่วนตำบลด่านชุมพล
๒. เพื่อให้ผู้ปฏิบัติงานได้รับทราบขั้นตอน และกระบวนการในการบริหารความเสี่ยง
๓. เพื่อให้มีการปฏิบัติตามกระบวนการบริหารความเสี่ยงขององค์การบริหารส่วนตำบลด่านชุมพล อย่างเป็นระบบและต่อเนื่อง
๔. เพื่อใช้เป็นเครื่องมือในการบริหารความเสี่ยงขององค์การบริหารส่วนตำบลด่านชุมพล
๕. เพื่อลดโอกาสและผลกระทบของความเสี่ยงที่จะเกิดขึ้นกับองค์การบริหารส่วนตำบลด่านชุมพล

๓. เป้าหมาย

๑. ผู้บริหารและพนักงานส่วนตำบลด้านชุมพล มีความรู้ความเข้าใจเรื่องการบริหารความเสี่ยงเพื่อนำไปใช้ในการดำเนินงานตามยุทธศาสตร์และแผนการดำเนินงานประจำปี ให้บรรลุตามวัตถุประสงค์และเป้าหมายที่กำหนดไว้

๒. ผู้ปฏิบัติงานสามารถระบุความเสี่ยง วิเคราะห์ความเสี่ยง ประเมินความเสี่ยง และจัดการความเสี่ยงให้อยู่ในระดับที่ยอมรับได้

๓. สามารถนำแผนการบริหารจัดการความเสี่ยงไปใช้ในการปฏิบัติงานได้

๔. การบริหารจัดการความเสี่ยงถูกกำหนดขึ้นอย่างเหมาะสมครอบคลุมทุกกิจกรรมในองค์การบริหารส่วนตำบลด้านชุมพล

๔. นิยามความเสี่ยง

ความเสี่ยง หมายถึง โอกาสหรือเหตุไม่พึงประสงค์อาจทำให้อาณาเขตส่งผลกระทบต่อให้เกิดความเสียหายทำให้วัตถุประสงค์และเป้าหมายที่องค์กรกำหนดไว้เบี่ยงเบนไปหรือไม่ประสบความสำเร็จ ทั้งในด้านกลยุทธ์ การเงิน การดำเนินงาน และกฎระเบียบหรือกฎหมายที่เกี่ยวข้อง

การบริหารความเสี่ยง หมายถึง กระบวนการที่ใช้ในการบริหารจัดการปัจจัย และควบคุมกิจกรรมรวมทั้งกระบวนการดำเนินงานต่างๆ เพื่อให้โอกาสที่จะเกิดเหตุการณ์ความเสี่ยงลดลง หรือผลกระทบของความเสียหายจากเหตุการณ์ความเสี่ยงลดลงอยู่ในระดับที่องค์กรยอมรับได้

การตอบสนองความเสี่ยง หมายถึง การพิจารณาเลือกวิธีการที่ควรกระทำเพื่อจัดการกับความเสี่ยงที่อาจเกิดขึ้นตามผลการประเมินความเสี่ยงซึ่งต้องพิจารณาโอกาสที่จะเกิดและผลกระทบที่จะเกิดขึ้น โดยเปรียบเทียบระดับความเสี่ยงที่เกิดกับระดับความเสี่ยงที่ยอมรับได้ และความคุ้มค่าในการบริหารความเสี่ยงที่เหลืออยู่ วิธีการที่ใช้ในปัจจุบัน คือ

1. การหลีกเลี่ยงความเสี่ยง คือ การหลีกเลี่ยงหรือหยุดการกระทำที่ก่อให้เกิดความเสี่ยง เช่น งานส่วนใดที่องค์กรไม่ถนัด อาจหลีกเลี่ยงหรือหยุดการทำงานในส่วนนั้น และอาจใช้การจ้างงานภายนอกแทน

2. การลดความเสี่ยง คือการลดโอกาสที่จะเกิดหรือลดผลกระทบหรือลดทั้งสองส่วน โดยการจัดให้มีระบบการควบคุมต่างๆเพื่อป้องกัน หรือค้นพบความเสี่ยงอย่างเหมาะสมทันเวลา

3. การแบ่งความเสี่ยง คือการลดโอกาสที่จะเกิดหรือลดผลกระทบ หรือลดทั้งสองส่วนโดยการหาผู้ร่วมรับผิดชอบความเสี่ยง เช่น การทำประกันต่างๆ

4. การยอมรับความเสี่ยง คือการไม่ต้องทำอะไรเพิ่มเติมเนื่องจากมีความเห็นว่าความเสี่ยงมีโอกาสที่จะเกิดขึ้นน้อย และผลกระทบจากการเกิดก็น้อยด้วย

บทที่ 2 สภาพทั่วไปและข้อมูลพื้นฐาน

สภาพทั่วไปและข้อมูลพื้นฐาน

1. ด้านกายภาพ

ตำบลด่านชุมพล เดิมเป็นชุมชนของชาวขอมซึ่งเป็นชุมชนดั้งเดิม และต่อมาในสมัยของสมเด็จพระเจ้าตากสิน ได้มีการยกทัพเพื่อไปตีเขมร กำลังพลได้มารวมกำลังกัน ณ ที่แห่งนี้ ซึ่งมีขุนด่านเป็นผู้ปกครอง สถานที่นี้เป็นจุดหน้าด่านที่จะเดินทางไปยังเขมร เมื่อเสร็จสิ้นสงครามก็ยังมีคนตกค้างอยู่รวมกันเป็นชุมชนใหญ่ จนกลายเป็นเขตปกครองหมู่บ้านและตำบลเมื่อปี พ.ศ.2457 โดยมีหลวงพลเป็นผู้ปกครองคนแรก

เดิมตำบลด่านชุมพลขึ้นกับอำเภอเขาสมิง ต่อมาในปี พ.ศ.2513 ได้แบ่งเขตปกครองอำเภอเขาสมิงออกมาเป็นกิ่งอำเภอบ่อไร่ ตำบลด่านชุมพลจึงขึ้นกับกิ่งอำเภอบ่อไร่ ปี พ.ศ.2524 ได้ยกฐานะกิ่งอำเภอบ่อไร่เป็นอำเภอบ่อไร่ ทางราชการได้แยกหมู่บ้านของตำบลด่านชุมพลไปจัดตั้งเป็นตำบลนนทรี ซึ่งในขณะนั้นตำบลด่านชุมพลมี 6 หมู่บ้าน

ต่อมาเมื่อวันที่ 1 กันยายน 2543 กรมการปกครองได้แยกหมู่บ้านทับทิมสยาม 01 จากหมู่ที่ 1 เป็นหมู่ที่ 7 ปัจจุบันตำบลด่านชุมพลจึงมีหมู่บ้านทั้งหมด 7 หมู่บ้าน

เมื่อวันที่ 23 กุมภาพันธ์ 2540 ประกาศกระทรวงมหาดไทย ได้จัดตั้งสภาตำบลด่านชุมพลเป็นองค์การบริหารส่วนตำบลด่านชุมพล โดยประกาศในราชกิจจานุเบกษา เล่ม 113 ตอนพิเศษ 52ง ลว.25 ธันวาคม 2539 และมีสภาองค์การบริหารส่วนตำบลด่านชุมพล ชุดแรกเมื่อวันที่ 10 พฤษภาคม 2540

เว็บไซต์ องค์การบริหารส่วนตำบลด่านชุมพล www.danchumpon.go.th

E-mail address danchumpon@hotmail.com

โทร 08 – 6139 – 3210 510843 – 039 , แฟกซ์ 039 – 510843

1.1 ที่ตั้ง

- ทิศเหนือ จด ตำบลนนทรี อำเภอบ่อไร่
- ทิศใต้ จด ตำบลท่ากุ่ม ตำบลห้วยแร้ง อำเภอเมืองตราด
- ทิศตะวันออก จด ประเทศกัมพูชา
- ทิศตะวันตก จด ตำบลห้วยแร้ง อำเภอเมืองตราด และวังตะเคียน อำเภอเขาสมิง
- ระยะห่างจากจังหวัดตราด 32 กิโลเมตร
- ระยะห่างจากอำเภอบ่อไร่ 20 กิโลเมตร



เนื้อที่ ตำบลด่านชุมพล มีเนื้อที่ประมาณ 233 ตารางกิโลเมตร หรือ 145,625 ไร่ รูปร่างคล้ายสี่เหลี่ยมผืนผ้า

หมู่บ้าน	พื้นที่ (ไร่)
หมู่ที่ 1 บ้านด่านชุมพล	18,625
หมู่ที่ 2 บ้านเขาขาด	11,375
หมู่ที่ 3 บ้านคลองแสง	23,250
หมู่ที่ 4 บ้านทางกลาง	10,625
หมู่ที่ 5 บ้านทับมะกอก	22,500
หมู่ที่ 6 บ้านปะเตา	12,500
หมู่ที่ 7 บ้านทับทิมสยาม 01	46,750

1.2 ลักษณะภูมิประเทศ

ตำบลด่านชุมพล มีพื้นที่ส่วนใหญ่เป็นที่ราบเชิงเขา มีเนินเขาเตี้ยๆ บริเวณที่ติดต่อกับประเทศกัมพูชาเป็นป่าทึบ ระยะทางประมาณ 15 กิโลเมตร

1.3 ลักษณะภูมิอากาศ

ในฤดูต่างๆ อุณหภูมิไม่แตกต่างกันมากนักไม่ว่าจะเป็นฤดูร้อน ฤดูหนาว อุณหภูมิเฉลี่ยอยู่ระหว่าง 26 - 29 องศาเซลเซียส มีปริมาณฝนตกชุกมาก โดยมีฝนตกปีละประมาณ 7 - 8 เดือน

1.4 ลักษณะของดิน

ตำบลด้านชุมพล คุณภาพดินส่วนใหญ่เป็นดินจืด ดินเค็ม และดินปนทราย

2. ด้านการเมืองการปกครอง

2.1 เขตการปกครอง

จำนวนหมู่บ้านในตำบลด้านชุมพลมีทั้งสิ้น 7 หมู่บ้าน

(ข้อมูล ณ กันยายน 2565)

หมู่ที่ 1	บ้านด้านชุมพล	ผู้ใหญ่บ้าน นางจารึก เนตรวงศ์	08-9834-9348
หมู่ที่ 2	บ้านเขาขาด	กำนันตำบลด้านชุมพล นายจักรวาล เพลิงภากร	08-1864-2487
หมู่ที่ 3	บ้านคลองแสง	ผู้ใหญ่บ้าน นายบัญชา เอกนิกร	08-1018-6735
หมู่ที่ 4	บ้านทางกลาง	ผู้ใหญ่บ้าน นายโด่งดัง นามโคตร	06-4352-9365
หมู่ที่ 5	บ้านทับมะกอก	ผู้ใหญ่บ้าน นายสุวัฒน์ กิจจานนท์	08-1-8163885
หมู่ที่ 6	บ้านปะเตา	ผู้ใหญ่บ้าน นายเดชา ขวัญอยู่	08-5084-5797
หมู่ที่ 7	บ้านทับทิมสยาม 01	ผู้ใหญ่บ้าน นายพิทักษ์ สังฆเวช	08-9930-3128

โดยมีหมู่ที่ 1 บ้านด้านชุมพล เป็นหมู่บ้านป้องกันตนเองชายแดน (ปชด.)

หมู่ที่ 1 - 7 เป็นหมู่บ้านอาสาพัฒนาและป้องกันตนเอง (อพป.)

2.2 การเลือกตั้ง

การเลือกตั้งผู้บริหารและสมาชิกสภาองค์การบริหารส่วนตำบล ตามพระราชบัญญัติสภาตำบล พ.ศ.2537 และที่แก้ไขเพิ่มเติมถึงปัจจุบัน มีจำนวน 7 หมู่บ้าน 8 หน่วยเลือกตั้ง

3. ประชากร

(ข้อมูล ณ กันยายน 2568)

3.1 ข้อมูลเกี่ยวกับจำนวนประชากร ประชากรทั้งสิ้น 5,659 คน

ชาย 2,992 คน

หญิง 2,667 คน

จำนวนครัวเรือนทั้งสิ้น 2,287 ครัวเรือน

แยกเป็นรายหมู่บ้าน ซึ่งประกอบไปด้วยจำนวนหลังคาเรือน ดังนี้

รายชื่อหมู่บ้าน	จำนวนประชากร			จำนวนครัวเรือน
	ทั้งหมด	ชาย	หญิง	
หมู่ที่ 1 บ้านด่านชุมพล	1,809 คน	910 คน	899 คน	700 ครัวเรือน
หมู่ที่ 2 บ้านเขาขาด	701 คน	373 คน	328 คน	417 ครัวเรือน
หมู่ที่ 3 บ้านคลองแสง	787 คน	425 คน	362 คน	302 ครัวเรือน
หมู่ที่ 4 บ้านทางกลาง	465 คน	260 คน	205 คน	192 ครัวเรือน
หมู่ที่ 5 บ้านทับมะกอก	479 คน	267 คน	212 คน	259 ครัวเรือน
หมู่ที่ 6 บ้านปะเตา	618 คน	328 คน	290 คน	236 ครัวเรือน
หมู่ที่ 7 บ้านทับทิมสยาม 01	715 คน	388 คน	327 คน	181 ครัวเรือน
รวม	5,660 คน	3,000 คน	2,660 คน	2,279 ครัวเรือน

4. สภาพทางสังคม

4.1 การศึกษา

- โรงเรียน 4 แห่ง
 - 1) โรงเรียนบ้านป้องกันตนเองด่านชุมพล (อนุบาล - ม.3)
 - 2) โรงเรียนบ้านปะเตา (อนุบาล - ป.6)
 - 3) โรงเรียนบ้านด่านชุมพล (อนุบาล - ป.6)
 - 4) โรงเรียนศึกษาสงเคราะห์ตราด โรงเรียนประจำสังกัดกรมสามัญศึกษา (ป.1 - ม.6)
- ศูนย์พัฒนาเด็กเล็ก 3 แห่ง
 - 1) ศูนย์พัฒนาเด็กเล็กบ้านด่านชุมพล
 - 2) ศูนย์พัฒนาเด็กเล็กบ้านทับทิมสยาม 01
 - 3) ศูนย์พัฒนาเด็กเล็กบ้านคลองแสง - ปะเตา
- ที่อ่านหนังสือพิมพ์ประจำหมู่บ้าน 3 แห่ง
- ห้องสมุดประจำตำบล 1 แห่ง
- ศูนย์การเรียนรู้ชุมชนเฉลิมพระเกียรติตำบลด่านชุมพล 1 แห่ง
- หอกระจายข่าวประจำหมู่บ้าน 7 แห่ง
- ศูนย์การเรียนรู้ ICT ชุมชนตำบลด่านชุมพล 1 แห่ง

4.2 สาธารณสุข

- โรงพยาบาลส่งเสริมสุขภาพตำบล 3 แห่ง (หมู่ที่ 1, หมู่ที่ 3, หมู่ที่ 7)
 - 1) โรงพยาบาลส่งเสริมสุขภาพตำบลบ้านสามแยกด่านชุมพล
 - 2) โรงพยาบาลส่งเสริมสุขภาพตำบลบ้านทับทิมสยาม 01
 - 3) โรงพยาบาลส่งเสริมสุขภาพตำบลตำบลด่านชุมพล
- อัตราการมีส่วนร่วมใช้ 10 %

4.3 อาชญากรรม

- สถานีตำรวจ จำนวน 1 แห่ง

4.4 ยาเสพติด

ปัญหา ยาเสพติดในชุมชนขององค์การบริหารส่วนตำบลด่านชุมพล จากการที่ทางสถานีตำรวจภูธรบ้านด่านชุมพลได้แจ้งให้กับองค์การบริหารส่วนตำบลด่านชุมพลทราบนั้นพบว่าในเขตไม่มีผู้ที่ติดยาเสพติด และไม่พบผู้ค้า เหตุผลก็เนื่องมาจากว่าได้รับความร่วมมือกับทางผู้นำ ประชาชน หน่วยงานขององค์การบริหารส่วนตำบลด่านชุมพล ที่ช่วยสอดส่องดูแลอยู่เป็นประจำ การแก้ไขปัญหาขององค์การบริหารส่วนตำบลด่านชุมพล สามารถทำได้เฉพาะตามอำนาจหน้าที่เท่านั้น เช่น การณรงค์ การประชาสัมพันธ์ การแจกใบเสมา การฝึกอบรมให้ความรู้ด้านนอกเหนือจากอำนาจหน้าที่ ก็เป็นเรื่องของอำเภอหรือตำรวจแล้วแต่กรณี ทั้งนี้ องค์การบริหารส่วนตำบลด่านชุมพลก็ได้ให้ความร่วมมือมาโดยตลอด

4.5 การสังคมสงเคราะห์

องค์การบริหารส่วนตำบลด่านชุมพล ได้ส่งเสริมกิจกรรมสังคมสงเคราะห์กับประชาชนในกลุ่มต่างๆ ตามนโยบายของรัฐบาล ดังนี้ ผู้สูงอายุที่รับเบี้ยยังชีพฯ ผู้พิการที่รับเบี้ยยังชีพฯ และผู้ป่วยเอดส์ที่รับเบี้ยยังชีพฯ

นอกจากนี้ องค์การบริหารส่วนตำบลด่านชุมพล ได้จัดโครงการ/กิจกรรมเพื่อช่วยเหลือผู้สูงอายุ ผู้พิการผู้ด้อยโอกาสและผู้ประสบภัยด้านต่างๆ

5. ระบบบริการพื้นฐาน

5.1 การคมนาคมขนส่ง

การคมนาคมในเขตตำบลด่านชุมพล มีรถโดยสารประจำทาง จำนวน 1 คัน โดยใช้เส้นทางจากทางหลวง 3157 ไร่ป่า – ด่านชุมพล ระยะทางประมาณ 32 กิโลเมตร มีรถรับส่งนักเรียนเพื่อรับส่งบุตร-หลานที่ไปเรียนในโรงเรียนที่ตัวจังหวัด และรับรับส่งบุตร-หลานที่ไปเรียนในโรงเรียนที่ตัวอำเภอ

ในเขตองค์การบริหารส่วนตำบลด่านชุมพลมีเส้นทางคมนาคม

- ถนนลาดยาง จำนวน 26 สาย ระยะทาง 43,992 กิโลเมตร
- ถนนคอนกรีต จำนวน 54 สาย ระยะทาง 10,784 กิโลเมตร
- ถนนลูกรัง จำนวน 52 สาย ระยะทาง 41,385 กิโลเมตร

5.2 การไฟฟ้า

- มีผู้ใช้ไฟฟ้า จำนวน 1,906 ครัวเรือน

- มีผู้ใช้ไฟฟ้าพลังงานแสงอาทิตย์ จำนวน 95 ครอบครั้ว

5.3 การประปา

ผู้ใช้ประปาจำนวน 948 ราย

- หมู่ที่ 1 จำนวน 510 ราย (หมู่บ้านบริหารจัดการเอง)
- หมู่ที่ 2 จำนวน 76 ราย
- หมู่ที่ 3 จำนวน - ราย (หมู่บ้านบริหารจัดการเอง)
- หมู่ที่ 4 จำนวน 66 ราย
- หมู่ที่ 5 จำนวน 147 ราย
- หมู่ที่ 6 จำนวน - ราย (หมู่บ้านบริหารจัดการเอง)
- หมู่ที่ 7 จำนวน 157 ราย

5.3 โทรศัพท์

- ตู้โทรศัพท์สาธารณะ จำนวน - แห่ง

5.4 ไปรษณีย์หรือการสื่อสารหรือการขนส่ง และวัสดุ ครุภัณฑ์

- ที่ทำการไปรษณีย์และโทรเลข จำนวน 1 แห่ง
- ระบบอินเทอร์เน็ตและสัญญาณโทรศัพท์เคลื่อนที่ครอบคลุมเกือบทั้งพื้นที่

6. ระบบเศรษฐกิจ

6.1 การเกษตร

ประชากรส่วนใหญ่มีอาชีพทางการเกษตร เช่น ปลูกยางพารา ไม้ตง ปลูกมันสำปะหลัง สับปะรด อาชีพรอง การค้าขายการรับจ้างรายวันรายได้ของประชากรโดยเฉลี่ยประมาณ 23,000 บาท/ครอบครั้ว/ปี โดยภาพรวมแล้วประชากรยังมีฐานะยากจน ซึ่งส่วนใหญ่จะไม่มีที่ทำกินหรือมีอยู่ก็ไม่พอทำกินเพราะพื้นที่ส่วนมากเป็นของคนจำนวนน้อย

6.2 การประมง

ในเขตองค์การบริหารส่วนตำบลด่านชุมพล ประชาชนไม่ได้ทำการประมงแบบเป็นอาชีพทำแค่พอเลี้ยงชีพ

6.3 การปศุสัตว์

เป็นการประกอบการในลักษณะเลี้ยงในครั้วเรือนเป็นอาชีพหลักและอาชีพเสริม เช่น การเลี้ยง ไก่ เป็ด โค สุกร กระบือ

6.4 การบริการ

- ปั้มน้ำมัน 1 แห่ง
- โรงยาง 3 แห่ง
 - 1) ทางเข้าทับทิมสยาม 07
 - 2) บ้านก้านันหมู่ที่ 2
 - 3) บ้านปะเตา
- โรงสี (ขนาดเล็ก) 5 แห่ง
- ฟาร์มเลี้ยงหมู 1 แห่ง
- ร้านขายของชำ 40 ร้าน

● ร้านขายอาหาร	6	ร้าน
● ร้านเสริมสวย	4	ร้าน
● อุ้ซ่มรถ	9	แห่ง
● ร้านคาราโอเกะ	1	ร้าน
● เซเว่น อีเลฟเว่น (7-Eleven)	1	ร้าน
● ซีเจ มอร์ (CJ MORE)	1	ร้าน

6.5 การท่องเที่ยว

ในเขตองค์การบริหารส่วนตำบลด่านชุมพล มีแหล่งท่องเที่ยว และแหล่งเรียนรู้ที่สำคัญหลายแห่ง เช่น

- ศูนย์ฝึกอบรมทับทิมสยามสปอร์ตแค้มป์
- อ่างเก็บน้ำคลองหลอด
- อ่างเก็บน้ำด่านชุมพล
- อ่างเก็บน้ำห้วยแร่
- วัดใหม่โพธาราม
- โบสถ์ดิน วัดทับทิมสยาม
- ป่าเขาถ้ำ
- ป่าชุมชนเขามะนาว

6.6 อุตสาหกรรม

ในพื้นที่ตำบลด่านชุมพลไม่มีอุตสาหกรรมขนาดใหญ่มีเฉพาะอุตสาหกรรมในครัวเรือน เช่น การแปรรูปอาหาร หรือผลผลิตทางการเกษตร เครื่องจักรสาน

6.7 กลุ่มอาชีพ

สินค้าหนึ่งตำบลหนึ่งผลิตภัณฑ์ (Otop)

- ขนมเปี้ยะชาววังบ้านเขาขาด หมู่ที่ 2 (4 ดาว)
- กลุ่มจักรสานบ้านคลองแสง หมู่ที่ 3
- กลุ่มไม้กวาดดอกหญ้า หมู่ที่ 5
- กลุ่มแม่บ้านทำไม้กวาดดอกหญ้า หมู่ที่ 2
- กลุ่มอาชีพแปรรูปสับปะรดกวน หมู่ที่ 4 (3 ดาว)

6.8 แรงงาน

การประกอบอาชีพของประชาชนในตำบลด่านชุมพล ใช้แรงงานในครอบครัวเป็นหลักและเมื่อถึงฤดูกาลเก็บผลไม้มองจ้างแรงงานในหมู่บ้านหรือแรงงานต่างถิ่นเข้ามาช่วย

7. ศาสนา ประเพณี วัฒนธรรม

7.1 การนับถือศาสนา

ประชาชนในตำบลด่านชุมพลนับถือศาสนาพุทธ และศาสนาอิสลาม

7.2 ประเพณีและงานประจำปี

ชาวตำบลด่านชุมพลทั่วไป ได้รักษาขนบธรรมเนียมประเพณีและวัฒนธรรมโบราณของตนไว้หลายอย่าง โดยเฉพาะอย่างยิ่ง ประเพณีเกี่ยวกับพระพุทธศาสนา ซึ่งตนเลื่อมใสศรัทธาโดยจำแนกได้ดังนี้

1) บุญเข้าพรรษา การอยู่ประจำในอาวาสแห่งเดียวตลอด 3 เดือน ในฤดูฝน เรียกว่า เข้าพรรษา โดยปกติกำหนดเอาวันแรม 1 ค่ำ เดือน 8 เป็นวันเข้าพรรษา ซึ่งชาวบ้านจะมีการถวายผ้าอาบน้ำฝน ถวายเทียนพรรษา และมีการทำบุญ เป็นต้น

2) บุญออกพรรษา การออกจากเขตจำกัด ไปพักแรมที่อื่นได้ เรียกว่า ออกพรรษา พรรษา หมายถึง ฤดูฝน ปีหนึ่งมี 4 เดือน คือ ตั้งแต่แรม 1 ค่ำ เดือน 8 ถึง ขึ้น 15 ค่ำเดือน 12 ในระยะ 4 เดือน 3 เดือนแรก ให้เข้าพรรษาก่อน เข้าครบกำหนด 3 เดือน แล้วให้ออกอีก 1 เดือน ให้หาผ้าจีวรมาผลัดเปลี่ยนการทำบุญมีให้ทาน เป็นต้น

7.3 ภูมิปัญญาท้องถิ่น ภาษาถิ่น

ประชาชนในเขตตำบลด่านชุมพล มีชุมชนได้อนุรักษ์ภูมิปัญญาท้องถิ่น ได้แก่ วิธีการทำเครื่องจักรสารใช้สำหรับในครัวเรือน วิธีการเลี้ยงไหมและการทอผ้าไหม วิธีการทอเสื่อจากต้นกก และวิธีการจับปลาธรรมชาติ ภาษามีภาษาพูด 2 ภาษา คือ ภาษาไทยอีสาน และภาษาไทยโคร

7.4 สินค้าพื้นเมืองและของที่ระลึก

ตำบลด่านชุมพลเป็นตำบลที่มีผลไม้หลากหลายตามฤดูกาล เช่น พุเรียน เงาะ มังคุด ลองกอง สับปะรด และผลไม้ต่าง ๆ ตามฤดูกาลอีกหลายชนิด

8. ทรัพยากรธรรมชาติ

8.1 น้ำ

ในพื้นที่องค์การบริหารส่วนตำบลด่านชุมพลมีแหล่งน้ำธรรมชาติและแหล่งน้ำที่สร้างขึ้นเอง เช่น อ่างเก็บน้ำลำคลอง สระเก็บน้ำ บ่อบาดาล บ่อน้ำตื้น และระบบประปาหมู่บ้าน

8.2 ป่าไม้

ในเขตพื้นที่องค์การบริหารส่วนตำบลด่านชุมพลมีพื้นที่ป่าไม้ จำนวน - ไร่

8.3 ภูเขา

8.4 ทรัพยากรธรรมชาติที่สำคัญขององค์กรปกครองส่วนท้องถิ่น

ในพื้นที่ตำบลด่านชุมพลมีการใช้ทรัพยากรธรรมชาติ ดิน น้ำ ป่าไม้ พลังงาน เป็นต้น ซึ่งทรัพยากรบางอย่างเป็นทรัพยากรที่ใช้แล้วหมดไป และบางอย่างต้องสร้างขึ้นมาทดแทน เช่น ป่าไม้ซึ่งองค์การบริหารส่วนตำบลได้จัดทำโครงการปลูกป่าขึ้นมาทดแทน

๒. วิสัยทัศน์ตำบลด่านชุมพล

“ตำบลชุมพลเมืองน่าอยู่ มุ่งสู่คุณภาพชีวิตที่ดี ส่งเสริมประเพณี การศึกษา พัฒนาแหล่งท่องเที่ยวเชิงอนุรักษ์

๓. ภารกิจ

1. บริหารจัดการด้านโครงสร้างพื้นฐานและสาธารณูปโภค
2. ส่งเสริมการศึกษา อนุรักษ์ ศาสนา ศิลปวัฒนธรรมประเพณีท้องถิ่น

3. ดูแลคุณภาพชีวิต สวัสดิการสังคม
4. ส่งเสริมอาชีพและเศรษฐกิจให้มั่นคง ประชาชนดำรงตนตามหลักปรัชญาเศรษฐกิจพอเพียง
5. การบริหารทรัพยากรธรรมชาติและสิ่งแวดล้อมที่ดีและยั่งยืน
6. การบริหารจัดการบ้านเมืองที่ดี

4. ยุทธศาสตร์

ยุทธศาสตร์ที่ ๑ ยุทธศาสตร์ด้านโครงสร้างพื้นฐาน

ยุทธศาสตร์ที่ ๒ ยุทธศาสตร์ด้านงานส่งเสริมคุณภาพชีวิต

ยุทธศาสตร์ที่ ๓ ยุทธศาสตร์ด้านการจัดระเบียบชุมชน/สังคม และการรักษาความสงบเรียบร้อย

ยุทธศาสตร์ที่ ๔ ยุทธศาสตร์ด้านการวางแผน การส่งเสริมการลงทุน พาณิชยกรรม และการท่องเที่ยว

ยุทธศาสตร์ที่ 5 ยุทธศาสตร์ด้านการบริหารจัดการและการอนุรักษ์ทรัพยากรธรรมชาติ สิ่งแวดล้อม

ยุทธศาสตร์ที่ 6 ยุทธศาสตร์ด้านการศึกษา การกีฬา ศาสนา ศิลปะ วัฒนธรรม จารีตประเพณี และภูมิปัญญาท้องถิ่น

ยุทธศาสตร์ที่ 7 ยุทธศาสตร์ด้านการบริหารจัดการที่ดีและการบริการสาธารณะ

ยุทธศาสตร์ที่ ๑ ยุทธศาสตร์ด้านโครงสร้างพื้นฐาน

มุ่งพัฒนาโครงสร้างพื้นฐานในเขตจังหวัดให้มีมาตรฐานและทั่วถึง เพื่อสนับสนุนการดำเนินการตามยุทธศาสตร์อื่นๆ โดยเฉพาะอย่างยิ่งด้านการคมนาคมขนส่งสายหลักให้มีมาตรฐานการท่องเที่ยว และสาธารณูปโภคต่างๆ โดยมีกลยุทธ์ดังนี้

1. ก่อสร้าง ปรับปรุง ซ่อมแซมเส้นทางการคมนาคมให้มีมาตรฐานและทั่วถึง
2. พัฒนาและปรับปรุงแหล่งน้ำสาธารณะ เพื่อใช้ในการอุปโภค-บริโภค และการเกษตร
3. พัฒนาและปรับปรุงระบบสาธารณูปโภค - สาธารณูปการ ให้ทั่วถึงและเพียงพอต่อความต้องการของประชาชน

๔. พัฒนางานด้านการผังเมือง และการควบคุมอาคาร

ยุทธศาสตร์ที่ ๒ ยุทธศาสตร์ด้านงานส่งเสริมคุณภาพชีวิต

มีจุดมุ่งหมายในการพัฒนาคุณภาพชีวิตของประชาชนในจังหวัดตราด ให้ได้รับการพัฒนาทั้งทางด้านร่างกาย จิตใจ ความรู้ ความสามารถ ทักษะการประกอบอาชีพ และมีความมั่นคงในการดำเนินชีวิต ส่งเสริมให้คนในสังคม/ชุมชนมีคุณธรรม มีเหตุผล มีความพอประมาณ และมีการเรียนรู้อย่างต่อเนื่องเพื่อให้คนในสังคมมีความรอบรู้เท่าทันกับการเปลี่ยนแปลงของสังคม ส่งเสริมสนับสนุนด้านสาธารณสุข สร้างสุขภาวะที่ดีของประชาชน และการจัดบริการสังคมสงเคราะห์แก่ เด็กสตรี คนชรา ผู้ด้อยโอกาส และผู้พิการ โดยมีกลยุทธ์ ดังนี้

1. ส่งเสริมและสนับสนุนการจัดการบริการทางสังคม การสังคมสงเคราะห์คุณภาพชีวิตเด็ก สตรี คนชรา ผู้ด้อยโอกาส และผู้พิการ
2. ส่งเสริมและสนับสนุนการเสริมสร้างสุขภาวะของประชาชนให้มีสุขภาพแข็งแรง และได้รับบริการทางสาธารณสุขอย่างทั่วถึง
3. ส่งเสริมด้านที่พักอาศัย ที่ดินทำกิน ให้แก่ผู้ยากไร้ ผู้ด้อยโอกาส ผู้ยากจน ให้มีที่อยู่อาศัย
4. ส่งเสริมและพัฒนาอาชีพให้แก่ประชาชน ให้มีรายได้เพียงพอกับรายจ่าย ใช้จ่ายให้มีวินัย และสามารถดำรงชีพได้อย่างเหมาะสม

5. ส่งเสริม บ้าน-วัด-โรงเรียน และชุมชนให้เป็นต้นแบบและมีภูมิคุ้มกันทางสังคม

6. ส่งเสริมและสนับสนุนด้านสาธารณสุขและการบริหารจัดการระบบการแพทย์ฉุกเฉิน

ยุทธศาสตร์ที่ ๓ ยุทธศาสตร์ด้านการจัดระเบียบชุมชน/สังคม และการรักษาความสงบเรียบร้อย

มุ่งส่งเสริมให้ประชาชนมีความเข้าใจในการปกครองระบอบประชาธิปไตยอันมีพระมหากษัตริย์ทรงเป็นประมุข รวมทั้งมุ่งเน้นการมีส่วนร่วมในการแก้ไขปัญหาเสพติด ปัญหาอบายมุข การเสริมสร้างความสมานฉันท์ของชุมชนในท้องถิ่น ส่งเสริมและสนับสนุนในการดูแลการจราจรและรักษาความสงบเรียบร้อยโดยมีกลยุทธ์ ดังนี้

1. ส่งเสริมและสนับสนุนการพัฒนาประชาธิปไตยภาคพลเมือง การพัฒนาศักยภาพ ผู้นำชุมชนความเสมอภาค สิทธิเสรีภาพ
2. พัฒนางานด้านการป้องกันและบรรเทาสาธารณภัยโดยนำข้อมูลการเกิดสาธารณภัยในท้องถิ่นมาวิเคราะห์หาแนวทางป้องกัน หรือลดความสูญเสียที่อาจเกิดขึ้น
3. ส่งเสริมความปลอดภัยในชีวิตและทรัพย์สิน และด้านการรักษาความเรียบร้อย
4. ส่งเสริมและสนับสนุนการป้องกันแก้ไขปัญหาเสพติด และอบายมุข
5. ส่งเสริมและสนับสนุนการในการดูแลการจราจรและการรักษาความสงบเรียบร้อย

ยุทธศาสตร์ที่ ๔ ยุทธศาสตร์ด้านการวางแผน การส่งเสริมการลงทุน พาณิชยกรรม และการท่องเที่ยว

มุ่งปรับโครงสร้างทางเศรษฐกิจของจังหวัด โดยการส่งเสริมสนับสนุนให้ประชาชนและเกษตรกรในจังหวัดดำรงชีวิตตามแนวพระราชดำริ “ปรัชญาเศรษฐกิจพอเพียง” ส่งเสริมให้เกษตรกรมีการรวมพลังกันในรูปกลุ่มหรือสหกรณ์ ร่วมแรงร่วมใจกันในการดำเนินการในด้านการผลิต และการตลาดเพื่อสร้างชุมชนให้เข้มแข็งและมีส่วนร่วมในการพัฒนา รวมทั้งประสานความร่วมมือกับหน่วยงานภาครัฐกิจ หน่วยงานภาครัฐและองค์กรเอกชนที่เกี่ยวข้อง บริหารจัดการแหล่งท่องเที่ยว ที่มีอยู่เดิมให้มีประสิทธิภาพ ในขณะเดียวกันก็จัดหาและพัฒนาแหล่งท่องเที่ยวแหล่งใหม่ๆ ที่มีอยู่เดิมให้มีประสิทธิภาพ ในขณะเดียวกันก็จัดหาและพัฒนาแหล่งท่องเที่ยวแหล่งใหม่ๆ ที่มีอยู่ให้มีศักยภาพและมีความหลากหลาย ภายใต้การมีส่วนร่วมและจิตสำนึกของการเป็นเจ้าบ้านที่ดีชุมชนในพื้นที่ โดยกลยุทธ์ ดังนี้

1. ส่งเสริมและสนับสนุนการฝึกอบรม การฝึกอาชีพ และสร้างอาชีพ ให้แก่ กลุ่มเกษตรกรและประชาชน
2. ส่งเสริมแนวคิดเศรษฐกิจสร้างสรรค์ให้เกิดขึ้นแก่คนในชุมชนเพื่อเพิ่มมูลค่าของผลิตภัณฑ์ชุมชนและมุ่งเน้นให้เกิดการพึ่งพาตนเองตามหลักปรัชญาของเศรษฐกิจพอเพียง
3. ส่งเสริมและสนับสนุนการตลาดและการกระจายผลผลิตของเกษตรกร
4. พัฒนาและส่งเสริมการค้า การลงทุน การค้าตามแนวชายแดนและภูมิภาค
5. พัฒนาและปรับปรุงแหล่งท่องเที่ยวที่มีอยู่ให้มีศักยภาพและมีมาตรฐาน และพัฒนาแหล่งท่องเที่ยวแหล่งใหม่
6. ส่งเสริมการประชาสัมพันธ์แหล่งท่องเที่ยวของจังหวัด
7. ส่งเสริมและรณรงค์ให้ประชาชนมีความรู้ความเข้าใจ และมีส่วนร่วมในการบริหารจัดการแหล่งท่องเที่ยว
8. ส่งเสริมความสัมพันธ์ และพัฒนาเศรษฐกิจการค้าชายแดนกับประเทศเพื่อนบ้านเพื่อรองรับกับประชาคมเศรษฐกิจอาเซียน
9. เสริมสร้างความรู้ทางด้านภาษา ของประเทศเพื่อนบ้านในการรองรับกับประชาคมอาเซียน

ยุทธศาสตร์ที่ 5 ยุทธศาสตร์ด้านการบริหารจัดการและการอนุรักษ์ทรัพยากรธรรมชาติและสิ่งแวดล้อม

มีจุดมุ่งหมายเพื่อการอนุรักษ์ฟื้นฟูทรัพยากรธรรมชาติและสิ่งแวดล้อม ดำรงรักษาซึ่งความหลากหลายทางชีวภาพ ระบบนิเวศ และทรัพยากรธรรมชาติที่มีอยู่ ตลอดจนยกระดับคุณค่าของทรัพยากรธรรมชาติ มุ่งพัฒนาและอนุรักษ์ทรัพยากรธรรมชาติไว้ตามหลัก “ความสมดุล” ระหว่างผลได้ผลเสียและคำนึงถึงหลักความเป็นธรรม ในการเข้าถึงและการแบ่งปันผลประโยชน์ โดยการนำทรัพยากร มาใช้ประโยชน์ภายใต้หลัก “ความพอเพียงและความเอื้ออาทร” ของวิถีชีวิตท้องถิ่นที่มีความสัมพันธ์และมีการพึ่งพิงทรัพยากรธรรมชาติและสิ่งแวดล้อม การสร้างองค์ความรู้ในการจัดการทรัพยากรธรรมชาติและสิ่งแวดล้อมร่วมกันทุกภาคส่วน เพื่อสร้างหลักประกันว่าทรัพยากรธรรมชาติ เหล่านั้น จะยังคงอยู่และคงความอุดมสมบูรณ์สามารถเป็นรากฐานในการดำรงชีวิตของคนในท้องถิ่น ให้อยู่เย็นเป็นสุขร่วมกัน โดยมีกลยุทธ์ ดังนี้

1. ส่งเสริมและสนับสนุนการจัดการและการสร้างองค์ความรู้ในการจัดการทรัพยากรธรรมชาติและสิ่งแวดล้อม
2. ส่งเสริมสนับสนุนและรณรงค์ให้ประชาชนมีจิตสำนึกหวงแหนทรัพยากรธรรมชาติและสิ่งแวดล้อม
3. ส่งเสริมและสนับสนุนให้มีการควบคุมคุ้มครองและการบังคับใช้กฎหมายด้านทรัพยากร ธรรมชาติและสิ่งแวดล้อม
4. ส่งเสริมและฟื้นฟูสภาพทรัพยากรธรรมชาติและสิ่งแวดล้อมและสนับสนุนให้การท่องเที่ยวเป็นแบบเชิงนิเวศ
5. จัดให้มีระบบการกำจัดขยะ ระบบบำบัดน้ำเสีย และการแก้ไขปัญหาลพิษสิ่งแวดล้อม
6. ส่งเสริมการใช้พลังงานทดแทน
7. ส่งเสริมการปลูกป่าเพื่อลดภาวะโลกร้อน
8. พัฒนาระบบการป้องกันภัยพิบัติทางธรรมชาติ โดยมีการเชื่อมโยงฐานข้อมูลภัยพิบัติจากทุกภาคส่วน และส่งเสริมการมีส่วนร่วมเรียนรู้ภัยพิบัติอย่างทั่วถึง

ยุทธศาสตร์ที่ 6 ยุทธศาสตร์ด้านการศึกษา การกีฬา ศาสนา ศิลปะ วัฒนธรรม จารีตประเพณี และภูมิปัญญาท้องถิ่น

มุ่งพัฒนาส่งเสริมสนับสนุนด้านการศึกษาทั้งในระบบ นอกระบบ และการศึกษาอ้อยาศัย รวมทั้งการจัดการหรือสนับสนุนการดูแลและพัฒนาเด็กเล็ก พัฒนาด้านการกีฬาให้มีมาตรฐานรักษาและธำรงไว้ซึ่งศาสนา ศิลปะ วัฒนธรรม จารีตประเพณีอันดีงาม ส่งเสริมการสืบทอดภูมิปัญญาท้องถิ่น สร้างองค์ความรู้ และสนับสนุนให้มีการต่อยอดขยายความคิดแปลงเป็นจุดเด่นให้แก่ผลิตภัณฑ์ของท้องถิ่น โดยมีกลยุทธ์ ดังนี้

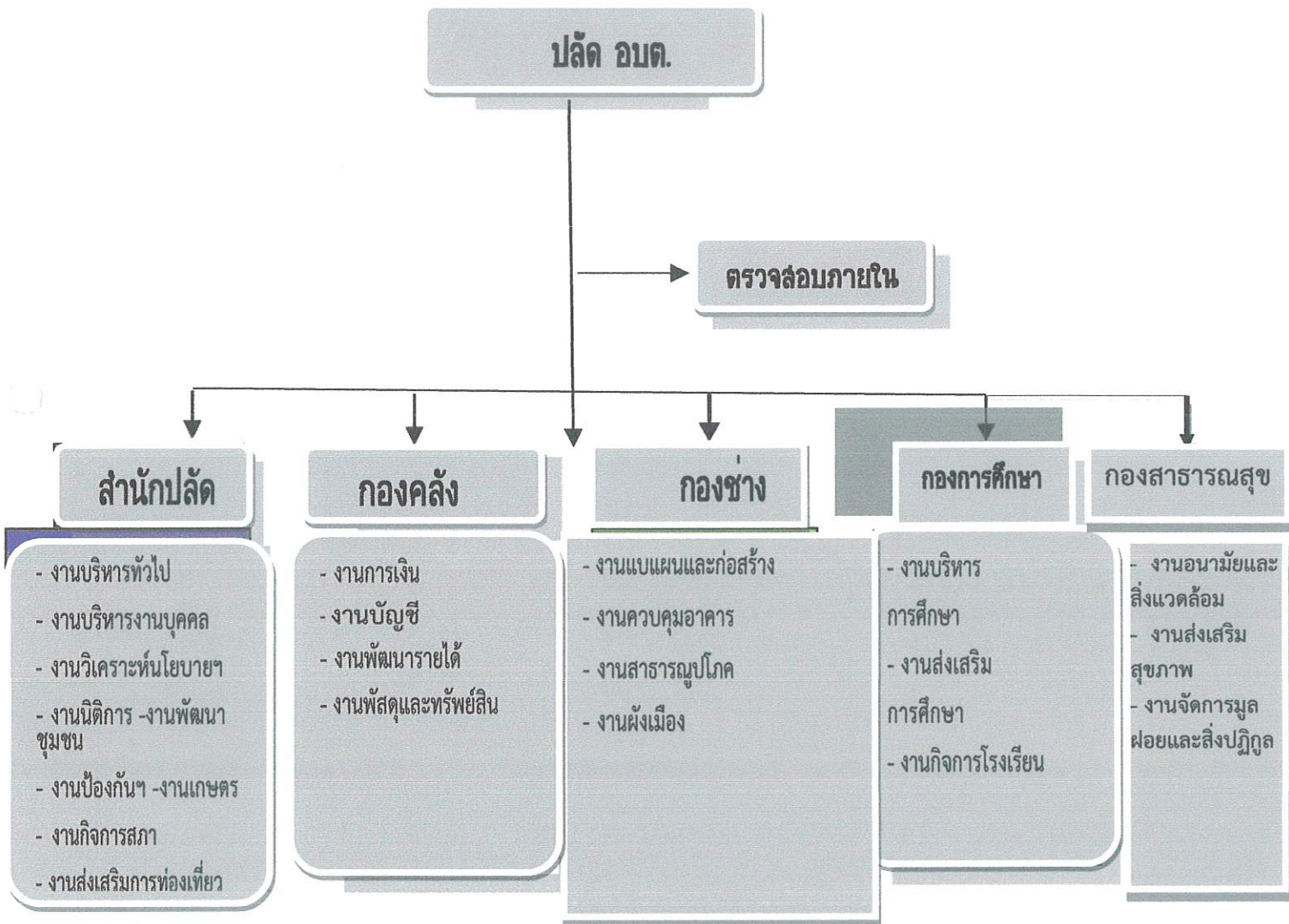
1. ส่งเสริมและพัฒนาการศึกษาในระบบและนอกระบบ
2. ส่งเสริมและพัฒนากีฬาและนันทนาการให้มีมาตรฐานและทั่วถึง
3. สร้างจิตสำนึกให้เด็ก เยาวชน ประชาชนรักและหวงแหนประเพณีวัฒนธรรมและภูมิปัญญาท้องถิ่น
4. อนุรักษ์และส่งเสริมศาสนา ศิลปะ วัฒนธรรมอันดีงาม จารีตประเพณี ภูมิปัญญาท้องถิ่นและทรัพยากรทางปัญญา
5. ส่งเสริมและสนับสนุนการจัดการศึกษา รวมทั้งการจัดการหรือสนับสนุนการดูแลและพัฒนาเด็กเล็ก

ยุทธศาสตร์ที่ 7 ยุทธศาสตร์ด้านการบริหารจัดการที่ดีและการบริการสาธารณะ

มีจุดมุ่งหมายในการพัฒนาระบบการบริหารและการบริการสาธารณะที่มีประสิทธิภาพ ประหยัดโปร่งใส และเป็นธรรม ส่งเสริมให้ประชาชนได้เข้ามามีส่วนร่วมในการบริหารงานท้องถิ่นมากที่สุด ส่งเสริมให้เกิดความร่วมมือระหว่างองค์กรปกครองส่วนท้องถิ่นในการทำงานร่วมกันเพื่อให้เกิดกระบวนการ

ปรองดองโดยมีกลยุทธ์ ดังนี้

1. การเพิ่มประสิทธิภาพการบริหารงานของท้องถิ่น
 2. การเสริมสร้างธรรมาภิบาลในองค์กรและชุมชน โดยการส่งเสริมระบบคุณธรรม จริยธรรม จรรยาบรรณ สร้างจิตสำนึกและเพิ่มสมรรถนะให้แก่บุคลากรภาครัฐ ในการนำนโยบาย และกฎหมายไปสู่การปฏิบัติได้อย่างมีประสิทธิภาพ
 3. เสริมสร้างความเข้มแข็งโดยกระบวนการส่งเสริมการมีส่วนร่วมของทุกภาคส่วนตามระบอบประชาธิปไตย ในการร่วมรับรู้ ร่วมคิด ร่วมทำ ร่วมรับผิดชอบในกิจกรรมที่อาจมีผลกระทบต่อสิทธิเสรีภาพประชาชน
 4. ส่งเสริมให้ทุกภาคส่วนใช้ทรัพยากรอย่างมีประสิทธิภาพ และให้บริการที่แก่ประชาชน
 5. จัดทำ/ปรับปรุงวัสดุอุปกรณ์ สถานที่ รวมถึงตลอดถึงครุภัณฑ์ สำหรับใช้ในการปฏิบัติงานและพัฒนา ระบบเทคโนโลยีการสื่อสาร และระบบสารสนเทศ
 6. ส่งเสริมการบริหารกิจการบ้านเมืองที่ดี หรือหลักธรรมาภิบาล
๕. โครงสร้างส่วนราชการภายใน



โครงสร้างส่วนราชการองค์การบริหารส่วนตำบลด้านชุมพล

ส่วนราชการ

อำนาจหน้าที่

สำนักปลัด

๑. ฝ่ายบริหารงานทั่วไป

งานธุรการ งานสารบรรณ มีหน้าที่ความรับผิดชอบเกี่ยวกับงานสารบรรณกลางและงานธุรการ งานด้านการเงิน งบประมาณ งานด้านพัสดุ งานด้านอาคารสถานที่ในความ รับผิดชอบและ ควบคุมการใช้จ่ายยานพาหนะส่วนกลาง ประสานงาน วางแผน ควบคุมตรวจสอบการจัดงานต่างๆ เก็บรักษาเอกสารและ เอกสารสำคัญของส่วนราชการ การดำเนินงานซ่อมบำรุงยานพาหนะ กำหนดนโยบาย และจัดทำแผนงานของส่วนราชการจัดทำงบประมาณรายจ่ายประจำปี ให้ คำปรึกษา แนะนำตอบปัญหาและชี้แจงเรื่องต่างๆ เกี่ยวกับงานในหน้าที่และแก้ไขปัญหาในการ ปฏิบัติงานในหน่วยงานและปฏิบัติงานอื่นที่เกี่ยวข้องหรือตามที่ได้รับมอบหมาย

- งานอำนวยความสะดวกและข้อมูลข่าวสาร
- งานเลือกตั้งและทะเบียนข้อมูล
- งานรัฐพิธี

๒. ฝ่ายบริหารงานบุคคล

งานการเจ้าหน้าที่มีหน้าที่รับผิดชอบพิจารณา ศึกษา วิเคราะห์สรุปรายงานเกี่ยวกับงาน บริหารงานบุคคลของส่วนราชการ เช่น การจัดทำแผนอัตรากำลังของตำบล การขอกำหนด ตำแหน่งและอัตราเงินเดือน การจัดระบบงาน การสรรหา การจัดสอบ และ การบรรจุแต่งตั้ง การโอน การย้าย การเลื่อนขั้นเงินเดือน การเลื่อนตำแหน่ง การ พัฒนาและส่งเสริมสมรรถภาพ ข้าราชการ การดำเนินการขอรับบำเหน็จบำนาญและ เงินทดแทน การจัดทำทะเบียนประวัติ แก้ไขเปลี่ยนแปลงทะเบียนประวัติการรับราชการ

๓. ฝ่ายนโยบายและแผน

- งานนโยบายและแผน
- งานข้อมูลและการประชาสัมพันธ์
- งานงบประมาณ
- งานสารสนเทศและระบบคอมพิวเตอร์

๔. ฝ่ายกฎหมายและคดี

งานกฎหมายและคดี เกี่ยวกับการพิจารณาวินิจฉัยปัญหาข้อ กฎหมาย ร่างและพิจารณาตรวจร่าง เทศบัญญัติ กฎ ระเบียบ ข้อบังคับและคำสั่งที่เกี่ยวข้อง งานจัดทำนิติกรรม รวบรวมข้อเท็จจริง และพยานหลักฐานเพื่อดำเนินการ ตามกฎหมาย งานสอบสวน ตรวจพิจารณาดำเนินการเกี่ยวกับ วินัยพนักงานส่วนตำบล ลูกจ้างและการร้องทุกข์หรืออุทธรณ์ งานสอบสวนและเปรียบเทียบการ

กระทำที่ ละเมิดเทศบัญญัติ งานนิติกรรมสัญญา งานเกี่ยวกับความรับผิดชอบทางแพ่ง อาญา งาน คดี
ปกครอง และงานคดีอื่นๆ งานรับเรื่องร้องทุกข์ และร้องเรียน

๕. ฝ่ายป้องกันและบรรเทาสาธารณภัย

งานอำนวยความสะดวก มีหน้าที่รับผิดชอบเกี่ยวกับการป้องกันบรรเทา สาธารณภัย การระงับอัคคีภัยที่
เกิดขึ้นโดยรวดเร็วมิให้ลุกลามออกไป ลดอันตรายและความเสียหายที่เกิดเพลิงไหม้ป้องกันและ
บรรเทาอันตรายจากอุทกภัย วาตภัย การอพยพผู้ประสบภัยและทรัพย์สินช่วยเหลือสงเคราะห์
ผู้ประสบภัย

- งานป้องกัน

งานฟื้นฟู

- งานสนับสนุนการรักษาความสงบเรียบร้อยและความมั่นคง

๖. ฝ่ายกิจการสภา อบต.

งานระเบียบข้อบังคับประชุม มีหน้าที่รับผิดชอบเกี่ยวกับงานเลขานุการการประชุมต่างๆ การ
ติดต่อ ประสานงาน ดูแลความเรียบร้อยการจัดการประชุม การรวบรวมข้อมูลและจัดเตรียม
เอกสาร บันทึกรายงานการประชุม

- งานการประชุม

- งานอำนวยความสะดวกและประสานงาน

๗. ฝ่ายส่งเสริมและพัฒนาการท่องเที่ยว

งานพัฒนาการท่องเที่ยว

- งานประชาสัมพันธ์

- งานการกีฬา

๘. ฝ่ายสวัสดิการสังคมและพัฒนาชุมชน

งานสังคมสงเคราะห์ งานสำรวจและจัดตั้งคณะกรรมการชุมชน เพื่อรับผิดชอบในการปรับปรุง
ชุมชนของตนเอง งานฝึกอบรมและเผยแพร่ความรู้เกี่ยวกับการพัฒนาชุมชนงานจัดระเบียบชุมชน
งานประสานงานและร่วมมือกับหน่วยงานต่างๆ เพื่อนำบริการขั้นพื้นฐานไปบริการแก่ชุมชน งาน
จัดทำโครงการช่วยเหลือในด้านต่างๆให้แก่ชุมชน งานดำเนินการพัฒนาชุมชนทางด้านเศรษฐกิจ
สังคม งานสงเคราะห์ประชาชน ผู้ทุกข์ยาก ขาดแคลน ไร้ที่พึ่ง งานสงเคราะห์ผู้ประสบภัยพิบัติ
ต่างๆ งานสงเคราะห์คนชรา คน พิการและทุพพลภาพ งานสงเคราะห์ครอบครัวและเผยแพร่
ความรู้เกี่ยวกับการดำเนินชีวิตในครอบครัว งานส่งเสริมและสนับสนุนองค์การสังคมสงเคราะห์
ภาคประชาชน งานสำรวจวิจัยสภาพปัญหาสังคมต่างๆ งานส่งเสริมสวัสดิการสตรีและสงเคราะห์
สตรีบาง ประเภท งานประสานและร่วมมือกับหน่วยงานที่เกี่ยวข้องเพื่อการสังคมสงเคราะห์ งาน
ให้คำปรึกษา แนะนำในด้านสังคมสงเคราะห์แก่ผู้มาขอรับ งานสงเคราะห์เด็กและเยาวชนที่

ครอบครัวประสบปัญหาความเดือดร้อนต่างๆ งานสงเคราะห์เด็กกำพร้า อนาคต ไร่ที่พึง เร่ร้อน ถูกทอดทิ้ง งานสงเคราะห์เด็กและ เยาวชนที่พิการทางร่างกาย สมองและปัญญางานส่งเสริม สวัสดิภาพเด็กและเยาวชน งานให้คำปรึกษา แนะนำแก่เด็กและเยาวชนซึ่งมีปัญหา ในด้านต่างๆ งานส่งเสริมอาชีพและรายได้ให้แก่ประชาชน งานเกี่ยวกับการส่งเสริมพัฒนาสตรี

- งานส่งเสริมอาชีพและพัฒนาสตรี

- งานพัฒนาชุมชน

- งานส่งเสริมศักยภาพเด็กและเยาวชน

๙. ฝ่ายส่งเสริมการเกษตรและปศุสัตว์

- งานส่งเสริมการเกษตร

- งานเทคโนโลยีทางการเกษตร

- งานควบคุมและป้องกันโรคระบาดในสัตว์

-งานข้อมูลทางวิชาการ

-งานประมง

กองคลัง

๑. ฝ่ายการเงิน

งานการเงิน งานการเงินและบัญชี ตรวจสอบการเบิกจ่ายเงินทุกประเภท จัดทำเช็คและเอกสารการเบิกจ่ายเงิน ตรวจสอบหลักฐานใบสำคัญคู่จ่าย จัดทำบัญชี จัดทำรายงานประจำวัน ประจำเดือน ประจำปี จัดทำสถิติรายรับ-รายจ่าย จัดทำบัญชีรายจ่ายเงินสะสม จัดทำบัญชีรายจ่ายเงินอุดหนุน จัดทำบัญชีรายรับ-รายจ่ายเกี่ยวกับงบประมาณการ รายงานสถิติการคลัง และให้บริการข้อมูลทางด้านสถิติการคลัง

- งานรับเงินเบิกจ่ายเงิน
- งานจัดทำฎีกาเบิกจ่ายเงิน
- งานเก็บรักษาเงิน

๒. ฝ่ายบัญชี

- งานการบัญชี
- งานทะเบียนการคุมเบิกจ่ายเงิน
- งานงบการเงินและงบทดลอง
- งานแสดงฐานะทางการเงิน

๓. ฝ่ายพัฒนาและจัดเก็บรายได้

งานภาษีอากร ค่าธรรมเนียม ค่าเช่า ศึกษา วิเคราะห์ วิจัย และเสนอแนะเพื่อปรับปรุงการจัดเก็บภาษีอากร ค่าธรรมเนียม และการจัดหารายได้อื่นๆ วางแผนการจัดเก็บรายได้ พิจารณาปรับปรุงหลักเกณฑ์การประเมินและกำหนดค่ารายปีของภาษีอากร ประชาสัมพันธ์ เกี่ยวกับการชำระภาษีอากร จัดทำหนังสือแจ้งการชำระภาษี ตรวจสอบและจัดทำบัญชี รายชื่อผู้ไม่ยื่นแบบแสดงรายการทรัพย์สิน รายชื่อผู้ไม่ชำระภาษี ค่าธรรมเนียมอื่นๆ ภายใน กำหนด จัดทำหนังสือแจ้งเตือนการชำระภาษี กรณีไม่มาชำระภาษี ค่าธรรมเนียมอื่นๆ ภายในกำหนด ประสานกับงานนิติการเพื่อดำเนินคดีแก่ผู้ไม่ปฏิบัติตามกฎหมายภาษีท้องถิ่นงานเกี่ยวกับการยึดอายัด และขายทอดตลาดทรัพย์สิน เร่งรัดการจัดเก็บรายได้

- งานพัฒนารายได้
- งานควบคุมกิจการค้าและค่าปรับ
- งานทะเบียนควบคุมและเร่งรัดรายได้

๔. ฝ่ายทะเบียนทรัพย์สินและพัสดุ

งานทะเบียนทรัพย์สินและแผนที่ภาษี การจัดซื้อจัดจ้าง การซ่อมบำรุงและรักษา จัดทำทะเบียนพัสดุ ตรวจสอบการรับจ่ายพัสดุและเก็บรักษาพัสดุ จำหน่ายพัสดุ คัดลอกข้อมูลที่ดิน ปรับปรุงข้อมูลแผนที่ภาษีโรงเรือนและที่ดิน ภาษีบำรุงท้องที่ สำนวจตรวจสอบข้อมูลภาคสนาม ปรับปรุงจัดเก็บ ดูแลรักษาข้อมูลทะเบียนทรัพย์สิน จัดทำแผนที่ ภาษีและทะเบียนทรัพย์สินในระบบคอมพิวเตอร์ ประชาสัมพันธ์งานจัดเก็บภาษีต่างๆ

- งานพัสดุ
- งานทะเบียนเบิกจ่ายวัสดุครุภัณฑ์

กองช่าง

๑. ฝ่ายก่อสร้าง

งานก่อสร้างและบูรณะถนน มีหน้าที่เกี่ยวกับ ออกแบบ คำนวณด้านวิศวกรรมถนน อาคาร และสิ่งก่อสร้างอื่นๆ งานวางโครงการและการก่อสร้างด้านวิศวกรรม งานถนน งานอาคาร และสิ่งก่อสร้างอื่นๆ งานให้คำปรึกษาแนะนำและบริการเกี่ยวกับงานทางด้านวิศวกรรม งานถนน อาคาร และสิ่งก่อสร้างอื่น ๆ งานออกแบบรายละเอียดทางด้านวิศวกรรม งานถนน อาคารและสิ่งก่อสร้างอื่นๆ งานบริการแบบแปลนก่อสร้างอาคารให้แก่ประชาชน งานสำรวจข้อมูลรายละเอียด เพื่อกำหนดออกแบบ กำหนดรายละเอียดทางด้านวิศวกรรม งานถนน อาคาร และสิ่งก่อสร้างอื่น ๆ งานศึกษาวิเคราะห์ วิจัยทางด้านวิศวกรรม งานถนน อาคารและสิ่งก่อสร้างอื่นๆ งานประมาณราคาก่อสร้างทางด้านวิศวกรรม งานถนน อาคารและสิ่งก่อสร้างอื่นๆ งานควบคุมการก่อสร้างในสาขาวิศวกรรม งานถนน อาคารและสิ่งก่อสร้างอื่นๆ

- งานก่อสร้างสะพาน เขื่อน ทดน้ำ - งานข้อมูลก่อสร้าง

๒. ฝ่ายออกแบบและควบคุมอาคาร

- งานประเมินราคา - งานควบคุมการก่อสร้างอาคาร/การขุดดินถมดิน

- งานออกแบบและบริการข้อมูล

๓. ฝ่ายสาธารณูปโภค

งานกิจการประปา มีหน้าที่เกี่ยวกับ งานด้านการก่อสร้างอาคาร ถนน ทางเท้า และสิ่งติดตั้งอื่นๆ งานวางโครงการและควบคุมการก่อสร้าง งานซ่อมแซมบำรุงรักษาอาคาร ถนน ทางเท้า งานปรับปรุงแก้ไขและป้องกันสิ่งแวดล้อมเป็นพิษ งานให้คำปรึกษาแนะนำหรือ ตรวจสอบเกี่ยวกับงานก่อสร้าง งานควบคุมพัสดุด้านโยธา งานซ่อมบำรุงรักษาสาธารณูปการ งานอื่นที่เกี่ยวข้องหรือตามที่ได้รับมอบหมาย มีหน้าที่เกี่ยวกับ งานควบคุมดูแลอาคารสถานที่ งานซ่อมแซมบำรุงรักษาอาคารสถานที่และไฟฟ้าสาธารณะ งานวางแผนการ ขยายเขตไฟฟ้าสาธารณะและไฟฟ้าแรงต่ำ งานในการติดตั้ง ประกอบ ตัดแปลง ปรับปรุง บำรุงรักษา ซ่อมแซมเครื่องจักร เครื่องมือ เครื่องใช้ที่เกี่ยวกับไฟฟ้า งานเบิกจ่ายจัดเก็บรักษาเครื่องมือเครื่องใช้ และวัสดุอุปกรณ์ที่ใช้ในการปฏิบัติงาน

- งานไฟฟ้าสาธารณะ

- งานระบายน้ำ

๔. ฝ่ายผังเมือง

- งานสำรวจและแผนที่

- งานวางผังและพัฒนาเมือง

- งานควบคุมทางผังเมือง

กองสาธารณสุข และสิ่งแวดล้อม	<p>๑. ฝ่ายอนามัยและสิ่งแวดล้อม</p> <ul style="list-style-type: none">- งานสุขาภิบาลอาหารและสถานประกอบการ- งานควบคุมและจัดการคุณภาพสิ่งแวดล้อม-งานพลังงาน <p>๒. ฝ่ายส่งเสริมสุขภาพและสาธารณสุข</p> <ul style="list-style-type: none">- งานอนามัยชุมชน- งานป้องกันยาเสพติด- งานสุขศึกษาและควบคุมโรคติดต่อ- งานกองทุนหลักประกันสุขภาพ- งานการแพทย์ฉุกเฉิน(ศพฉ.) <p>๓. ฝ่ายรักษาความสะอาด</p> <ul style="list-style-type: none">- งานรักษาความสะอาด- งานกำจัดขยะและน้ำเสีย- งานส่งเสริมและเผยแพร่	-
--------------------------------	---	---

กองการศึกษา

ศาสนา และ
วัฒนธรรม

๑. ฝ่ายบริหารการศึกษา

- งานอำนวยการ งานบริหารวิชาการศึกษา งานเทคโนโลยีทางการศึกษา งานจัดการศึกษา งานทดสอบและประเมินตรวจวัดผล งานบริการและบำรุงสถานศึกษา งานศูนย์พัฒนาเด็กเล็ก งานกิจการเด็กและเยาวชน งานกีฬาและนันทนาการ ดำเนินการเกี่ยวกับการ จัดการศึกษา การส่งเสริมสนับสนุนการศึกษา ศาสนาและวัฒนธรรม และประเพณีอันดีงามของประชาชน การสนับสนุนบุคลากร วัสดุอุปกรณ์ และทรัพย์สินต่างๆ เพื่อประโยชน์ทางการศึกษา จัดสถานที่เพื่อการศึกษา ส่งเสริมทำนุบำรุงรักษา ไว้ซึ่ง ศิลปะประเพณี ขนบธรรมเนียม จารีตประเพณีท้องถิ่น วัฒนธรรมด้านภาษา การดำเนิน ชีวิตส่งเสริมสนับสนุนการเล่นกีฬา การส่งเสริมและพัฒนาแหล่งท่องเที่ยว งานบริหารการศึกษา งานบริหารงานบุคคล งานบริหารทั่วไป งานบริหาร การศึกษา งานวางแผนและสถิติ งานการเงินและบัญชี
- งานวิชาการ
- งานติดตามและประเมินผล

๒. ฝ่ายส่งเสริมการศึกษา ศาสนาและวัฒนธรรม

- งานข้อมูลพัฒนาการเด็ก งานส่งเสริมการศึกษา ศาสนาและวัฒนธรรม งานกิจการศาสนา งานส่งเสริม ประเพณี ศิลปะและวัฒนธรรม งานกิจการเด็กและเยาวชน งานกีฬาและนันทนาการ
- งานส่งเสริมพัฒนาการเด็ก
- งานศูนย์การเรียนรู้ชุมชนและการศึกษาตามอัธยาศัย
- งานส่งเสริมศาสนา ศิลปวัฒนธรรม

๓. ฝ่ายกิจการโรงเรียน

- งานข้อมูล มีหน้าที่ความรับผิดชอบ งานจัดการศึกษา งานพลศึกษา งานทดสอบประเมินผล และตรวจวัดผลโรงเรียน งานบริการและบำรุงสถานศึกษา งานศูนย์พัฒนาเด็กเล็ก

บทที่ 3 กระบวนการบริหารจัดการความเสี่ยง

๑. แนวทางการบริหารความเสี่ยง

องค์การบริหารส่วนตำบลด้านชุมพล ได้กำหนดแนวทางปฏิบัติเพื่อเสริมสร้างวัฒนธรรมองค์กรด้านการบริหารจัดการความเสี่ยง เพิ่มเติมขึ้นในการ สนับสนุน และส่งเสริมให้การดำเนินงานในทุกส่วนขององค์การบริหารส่วนตำบลด้านชุมพล นำหลักการบริหารจัดการความเสี่ยงไปใช้เป็นเครื่องมือในการปฏิบัติให้มีประสิทธิภาพยิ่งขึ้น โดยมีรายละเอียดดังนี้

- ๑) ให้บุคลากรทุกระดับรับทราบและสร้างความเข้าใจยุทธศาสตร์พันธกิจของหน่วยงาน และอำนาจหน้าที่ของตนต่อการบรรลุเป้าหมายของหน่วยงาน
- ๒) ให้มีการถ่ายทอดตัวชี้วัดของหน่วยงาน สู่ระดับสำนักกอง และระดับบุคคล/
- ๓) ให้มีการสื่อสาร สร้างความเข้าใจในเรื่องแผนงานโครงการไปยังบุคลากรในทุกระดับที่/ รับผิดชอบ และเปิดโอกาสให้บุคลากรแสดงความคิดเห็นเกี่ยวกับการนำแผนไปสู่การปฏิบัติ
- 4) ในการจัดทำแผนปฏิบัติการ หรือแผนงานโครงการที่สอดคล้องกับยุทธศาสตร์ ให้คำนึงถึงการจัดสรร/ทรัพยากรในด้านต่างๆ รวมทั้งมีการกำหนดตัวชี้วัดของแผนปฏิบัติการหรือแผนงาน ตลอดจนมีการคาดการณ์ผลการดำเนินงานในอนาคต
- 5) ให้มีการวิเคราะห์ความเสี่ยงและนำเสนอแนวทางการบริหารความเสี่ยงสำหรับ แผนปฏิบัติการหรือแผนงานโครงการ เพื่อป้องกันหรือลดผลกระทบที่อาจจะเกิดต่อการดำเนินงาน /หรือเป้าหมายของหน่วยงาน

๒. คณะกรรมการบริหารหรือคณะทำงานบริหารจัดการความเสี่ยงขององค์การบริหารส่วนตำบลด้านชุมพล

ด้วยพระราชบัญญัติวินัยการเงินการคลังของรัฐ พ.ศ. 2561 มาตรา 79 บัญญัติให้หน่วยงานของรัฐจัดให้มีการตรวจสอบภายใน การควบคุมภายใน และการบริหารจัดการความเสี่ยงโดยถือปฏิบัติตามมาตรฐานและหลักเกณฑ์ที่กระทรวงการคลังกำหนด ซึ่งการบริหารจัดการความเสี่ยงเป็นกระบวนการที่ใช้ในการบริหารจัดการเหตุการณ์ที่อาจเกิดขึ้นและส่งผลกระทบต่อหน่วยงานของรัฐ เพื่อให้หน่วยงานของรัฐสามารถดำเนินการให้บรรลุวัตถุประสงค์ รวมถึงเพิ่มศักยภาพและขีดความสามารถให้หน่วยงานของรัฐ

จึงแต่งตั้งคณะทำงานการบริหารความเสี่ยงขององค์การบริหารส่วนตำบลด้านชุมพล ประกอบด้วยพนักงานส่วนตำบลผู้มีตำแหน่งต่อไปนี้

- | | | |
|------------------------|---|---------------|
| ๑. นายบัญชา คงชู | ปลัดองค์การบริหารส่วนตำบลด้านชุมพล | ประธานกรรมการ |
| ๒. นางบัลลังก์ รัตนवार | ครูชำนาญการพิเศษ | กรรมการ |
| | รักษาราชการแทนผู้อำนวยการกองการศึกษา ศาสนาและวัฒนธรรม | |
| | รักษาราชการแทนผู้อำนวยการกองคลัง | |
| | รักษาราชการแทนผู้อำนวยการกองช่าง | กรรมการ |

๓. นางวิวรรธน์ บุญครอง	นักวิเคราะห์นโยบายและแผน	กรรมการ
๔. นางสาววาสนา ส่างาม	นักพัฒนาชุมชนชำนาญการ รักษาราชการแทนผู้อำนวยการกองสาธารณสุขและสิ่งแวดล้อม รักษาราชการแทนหัวหน้าสำนักปลัด	กรรมการและเลขานุการ
๕. นางสาววารินทร์ พรหมมา	ผู้ช่วยนักทรัพยากรบุคคล	กรรมการและผู้ช่วยเลขานุการ

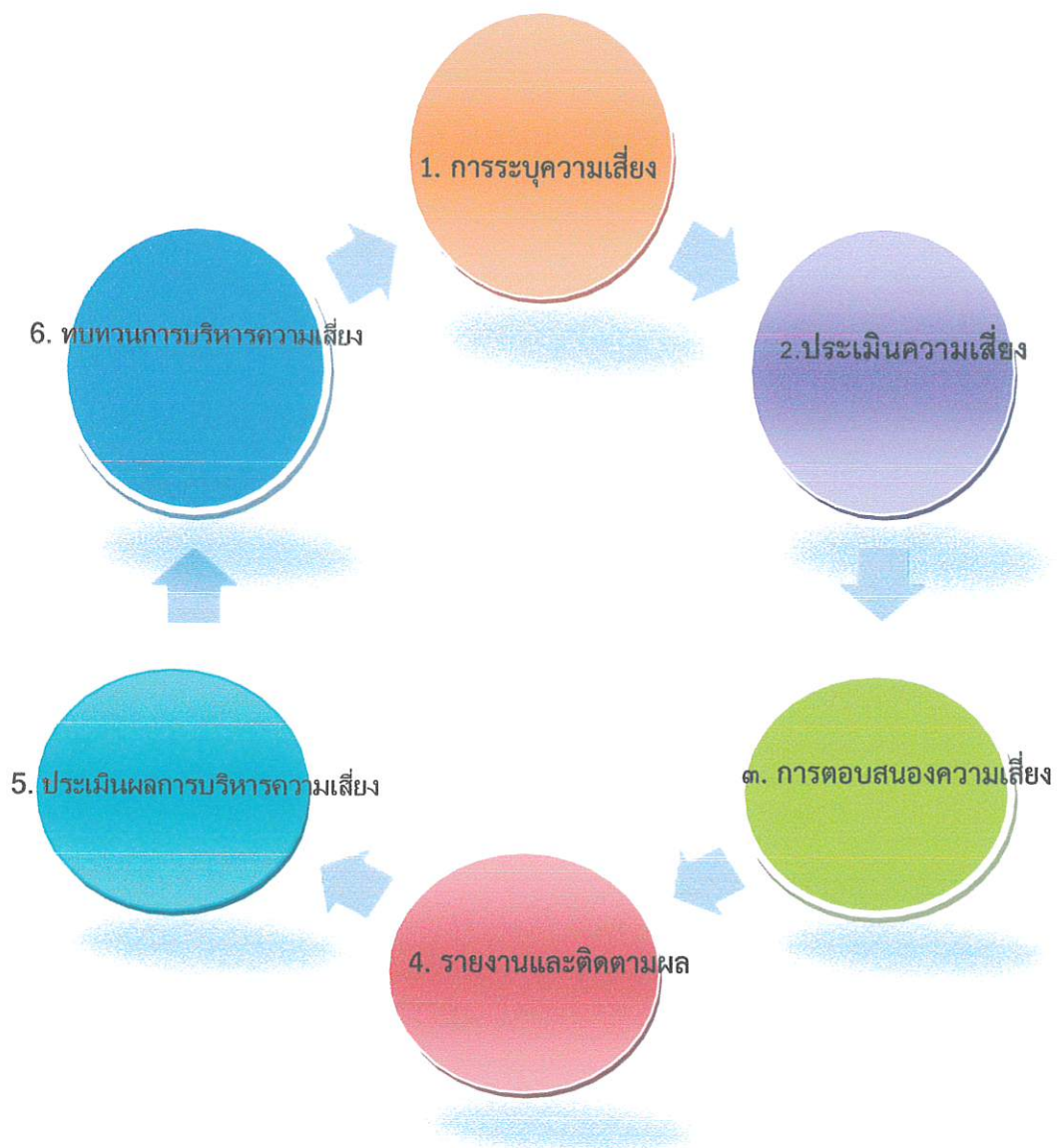
โดยมีหน้าที่

๑. กำหนดแนวทางการบริหารจัดการความเสี่ยงในภาพรวมขององค์การบริหารส่วนตำบลด้านชุมพล
 ๒. จัดทำแผนการบริหารจัดการความเสี่ยงอย่างน้อยปีละหนึ่งครั้ง
 ๓. รวบรวม พิจารณา กลั่นกรอง และสรุปผลการบริหารจัดการความเสี่ยงในภาพรวมขององค์การบริหารส่วนตำบลด้านชุมพล
 ๔. ติดตามประเมินผลการบริหารจัดการความเสี่ยงอย่างต่อเนื่องในระหว่างการปฏิบัติงานหรือติดตามประเมินผลเป็นรายครึ่งหรือใช้สองวิธีรวมกัน กรณีพบข้อบกพร่องที่มีสาระสำคัญให้รายงานทันที
 ๕. จัดทำรายงานผลการบริหารจัดการความเสี่ยง และเสนอนายกององค์การบริหารส่วนตำบลด้านชุมพล พิจารณาอย่างน้อยปีละหนึ่งครั้ง
 ๖. พิจารณาทบทวนแผนการบริหารจัดการความเสี่ยงสม่ำเสมอ เพื่อให้การบริหารจัดการความเสี่ยงเกิดประสิทธิภาพสูงสุด
 ๗. ปฏิบัติงานให้เป็นไปตามหลักเกณฑ์กระทรวงการคลังว่าด้วยมาตรฐานและหลักเกณฑ์ปฏิบัติการบริหารจัดการความเสี่ยงสำหรับหน่วยงานของรัฐ พ.ศ.๒๕๖๒
- กระบวนการบริหารความเสี่ยง** เป็นกระบวนการที่ใช้ในการระบุ วิเคราะห์ ประเมิน และจัดลำดับความเสี่ยงที่มีผลกระทบต่อการบรรลุวัตถุประสงค์ในการดำเนินงานขององค์กร รวมทั้งการจัดทำแผนบริหารจัดการความเสี่ยง โดยกำหนดแนวทางการควบคุมเพื่อป้องกันหรือลดความเสี่ยงให้อยู่ในระดับที่ยอมรับได้ ซึ่งองค์การบริหารส่วนตำบลบ้านหอยมีขั้นตอนหรือกระบวนการบริหารความเสี่ยง 6 ขั้นตอนหลัก ดังนี้
1. **การระบุความเสี่ยง** เป็นการระบุเหตุการณ์ใด ๆ ทั้งที่มีผลดีและผลเสียต่อการบรรลุ วัตถุประสงค์ โดยต้องระบุได้ด้วยว่าเหตุการณ์นั้นจะเกิดขึ้นที่ไหน เมื่อใด และเกิดขึ้นได้อย่างไร
 2. **ประเมินความเสี่ยง** เป็นการวิเคราะห์ความเสี่ยงและจัดลำดับความเสี่ยง โดยพิจารณาจากโอกาสที่จะเกิดความเสี่ยง และความรุนแรงของผลกระทบจากเหตุการณ์ความเสี่ยง โดยอาศัยเกณฑ์ มาตรฐานที่ได้กำหนดไว้ ทำให้การตัดสินใจจัดการกับความเสี่ยงเป็นไปอย่างเหมาะสม
 ๓. **การตอบสนองความเสี่ยง** เป็นการกำหนดมาตรการหรือแผนปฏิบัติในการจัดการและควบคุมความเสี่ยงที่สูงและสูงมาก ให้ลดลงอยู่ในระดับที่ยอมรับได้ สามารถปฏิบัติได้จริง และควรต้องพิจารณาถึงความคุ้มค่าใน ด้านค่าใช้จ่าย และต้นทุนที่ต้องใช้ลงทุนในการกำหนดมาตรการหรือแผนปฏิบัติการณ์นั้น กับประโยชน์ที่จะได้รับด้วย
 4. **รายงานและติดตามผล** เป็นการรายงานและติดตามผลการดำเนินงานตามแผนบริหารความเสี่ยงที่ได้ดำเนินการทั้งหมดให้ฝ่ายบริหารรับทราบ
 5. **ประเมินผลการบริหารความเสี่ยง** เป็นการประเมินการบริหารความเสี่ยงประจำปี เพื่อให้มั่นใจ ว่าองค์กรมีการบริหารความเสี่ยงเป็นไปอย่างเหมาะสม เพียงพอ ถูกต้อง และมีประสิทธิผล มาตรการหรือกลไก ความเสี่ยงที่ดำเนินการสามารถลดและควบคุมความเสี่ยงที่เกิดขึ้นจริงและอยู่ในระดับที่ยอมรับได้ หรือต้องจัดทำ มาตรการหรือตัว

ควบคุมอื่นเพิ่มเติม เพื่อให้ความเสี่ยงที่ยังเหลืออยู่มีการจัดการให้อยู่ในระดับที่ยอมรับได้ และให้ องค์กรมีการบริหาร ความเสี่ยงอย่างต่อเนื่อง

6. ทบทวนการบริหารความเสี่ยง เป็นการทบทวนประสิทธิภาพของแนวทางการบริหารความเสี่ยง ในทุก ขั้นตอน เพื่อพัฒนาระบบให้ดียิ่งขึ้น

กระบวนการบริหารความเสี่ยงขององค์การบริหารส่วนตำบลด้านชุมพล



1. การระบุความเสี่ยง

เป็นกระบวนการที่ผู้บริหารและผู้ปฏิบัติงานร่วมกันระบุความเสี่ยงและปัจจัยเสี่ยง โดยต้องคำนึงถึง ความเสี่ยงที่มีสาเหตุมาจากปัจจัยทั้งภายในและภายนอก ปัจจัยเหล่านี้มีผลกระทบต่อวัตถุประสงค์และเป้าหมาย ขององค์กร หรือผลการปฏิบัติงานทั้งในระดับองค์กรและระดับกิจกรรม ในการระบุปัจจัยเสี่ยงจะต้องพิจารณาว่ามี เหตุการณ์ใดหรือกิจกรรมใดของกระบวนการปฏิบัติงานที่อาจเกิดความผิดพลาด ความเสียหาย และไม่บรรลุ วัตถุประสงค์ที่กำหนด รวมทั้งมีทรัพย์สินใดที่จำเป็นต้องได้รับการดูแลป้องกันรักษา ดังนั้น จึงต้องเข้าใจใน ความหมายของ “ความเสี่ยง” “ปัจจัยเสี่ยง” และ “ประเภทความเสี่ยง” ก่อนที่จะดำเนินการระบุความเสี่ยงได้ อย่างเหมาะสม

1.1 ความเสี่ยง หมายถึง เหตุการณ์หรือการกระทำใด ๆ ที่อาจเกิดขึ้นภายใต้สถานการณ์ที่ไม่แน่นอนและจะส่งผลกระทบต่อหรือสร้างความเสียหายทั้งที่เป็นตัวเงินและไม่เป็นตัวเงิน หรือก่อให้เกิดความล้มเหลว หรือลดโอกาสที่จะบรรลุเป้าหมายตามภารกิจขององค์กร และเป้าหมายตามแผนการปฏิบัติงาน

1.2 ปัจจัยเสี่ยง หมายถึง ต้นเหตุหรือสาเหตุที่มาของความเสี่ยง ที่จะทำให้เกิดไม่บรรลุวัตถุประสงค์ที่กำหนดไว้ โดยต้องระบุได้ด้วยว่าเหตุการณ์นั้นจะเกิดที่ไหน เมื่อใด เกิดขึ้นได้อย่างไร และทำไม ทั้งนี้ สาเหตุของ ความเสี่ยงที่ระบุควรเป็นสาเหตุที่แท้จริง เพื่อจะได้วิเคราะห์และกำหนดมาตรการลดความเสี่ยงภายหลังได้อย่าง ถูกต้อง โดยปัจจัยเสี่ยงแบ่งได้ 2 ด้าน คือ

๑) ปัจจัยเสี่ยงภายนอก คือ ความเสี่ยงที่ไม่สามารถควบคุมได้โดยองค์กร เช่น นโยบายรัฐบาล กฎ ระเบียบ เศรษฐกิจ การเมือง สังคม เทคโนโลยี ภัยธรรมชาติ

๒) ปัจจัยเสี่ยงภายใน คือ ความเสี่ยงที่สามารถควบคุมได้โดยองค์กร เช่น กฎระเบียบข้อบังคับ ภายในองค์กร วัฒนธรรมองค์กร นโยบายการบริหารจัดการ บุคลากร กระบวนการปฏิบัติงาน ข้อมูล ระบบ สารสนเทศ เครื่องมือ วัสดุ อุปกรณ์

1.3 ประเภทความเสี่ยง แบ่งออกเป็น 4 ประเภท ได้แก่

๑) ความเสี่ยงเชิงยุทธศาสตร์ (Strategic Risk) หมายถึง ความเสี่ยงที่เกี่ยวข้องกับกลยุทธ์ เป้าหมาย พันธกิจ ขององค์กร ที่อาจก่อให้เกิดการเปลี่ยนแปลงหรือการไม่บรรลุผลตามเป้าหมายในแต่ละประเด็น ยุทธศาสตร์

๒) ความเสี่ยงด้านการปฏิบัติงาน (Operational Risk) หมายถึง ความเสี่ยงที่เกี่ยวข้องกับประเด็นปัญหาการปฏิบัติงานประจำวัน หรือการดำเนินงานปกติที่องค์กรต้องเผชิญ เพื่อให้บรรลุวัตถุประสงค์เชิงกลยุทธ์ เช่น การปฏิบัติงานไม่เป็นไปตามแผนปฏิบัติงาน โดยไม่มีผังการปฏิบัติงานที่ชัดเจน ไม่มีการมอบหมายอำนาจ หน้าที่ความรับผิดชอบ บุคลากรขาดแรงจูงใจในการปฏิบัติงาน เป็นต้น

3) ความเสี่ยงด้านการเงิน (Financial Risk) เป็นความเสี่ยงที่เกี่ยวข้องกับการบริหารและ ควบคุมทางการเงิน และการงบประมาณขององค์กรให้เป็นไปอย่างมีประสิทธิภาพ ทั้งจากปัจจัยภายใน เช่น การเบิกจ่ายงบประมาณไม่ถูกต้อง เบิกจ่ายไม่เป็นไปตามแผน จัดสรรงบประมาณไม่เหมาะสมสอดคล้องกับการ ดำเนินงาน การทุจริตในการเบิกจ่าย และจากผลกระทบของปัจจัยภายนอก เช่น การโอนจัดสรรงบประมาณ การจัดเก็บรายได้ ข้อบังคับเกี่ยวกับการรายงานทางการเงิน และอุปสรรคของระเบียบ กฎหมาย ที่ไม่ชัดเจน อันนำไปสู่ การตรวจสอบทักท้วงจากหน่วยงานที่เกี่ยวข้อง เช่น สำนักงานตรวจเงินแผ่นดิน ป.ป.ช. คลังจังหวัด กรมบัญชีกลาง

4) ความเสี่ยงด้านการปฏิบัติตามกฎหมาย ระเบียบ ข้อบังคับ (Compliance Risk) เป็นความเสี่ยงที่เกี่ยวข้องกับประเด็นข้อกฎหมาย ระเบียบ เช่น ความเสี่ยงที่เกิดจากการไม่สามารถปฏิบัติตามกฎระเบียบ หรือกฎหมายหนังสือสั่งการที่เกี่ยวข้องได้ หรือกฎหมาย ระเบียบที่มีอยู่ ไม่เหมาะสม หรือเป็นอุปสรรค ต่อการปฏิบัติงาน เป็นต้น

๒. การประเมินความเสี่ยง

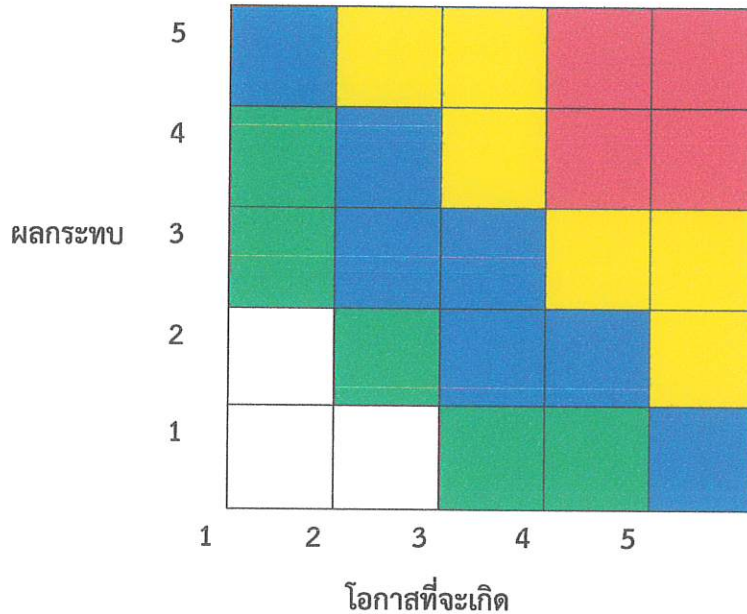
คือ การประเมินความเสี่ยงเป็นกระบวนการที่ประกอบด้วย การวิเคราะห์ การประเมิน และการจัด ระดับความเสี่ยง ที่มีผลกระทบต่อการบรรลุวัตถุประสงค์ของกระบวนการทำงานขององค์การบริหารส่วนตำบลด้านชุมพล ซึ่งประกอบด้วย ๔ ขั้นตอน ดังนี้

2.1 การกำหนดเกณฑ์การประเมิน เป็นการกำหนดเกณฑ์ที่จะใช้ในการประเมินความเสี่ยง ได้แก่ ระดับโอกาสที่จะเกิดความเสี่ยง ระดับความรุนแรงของผลกระทบ และระดับของความเสี่ยง โดยคณะทำงานบริหารความเสี่ยงได้กำหนดเกณฑ์การให้คะแนน ระดับโอกาสที่จะเกิดความเสี่ยง และระดับความรุนแรงของ ผลกระทบ ไว้ 5 ระดับ คือ น้อยมาก น้อย ปานกลาง สูง และสูงมาก ดังนี้

ประเด็นที่พิจารณา	ระดับคะแนน				
	1 = น้อยที่สุด	2 = น้อย	3 = ปานกลาง	4 = สูง	5 = สูงมาก
โอกาสที่จะเกิดความเสี่ยง					
ความถี่ในการเกิดเหตุการณ์หรือข้อผิดพลาดในการปฏิบัติงาน(ครั้ง)	5 ปี/ครั้ง	2-3 ปี/ครั้ง	1 ปี/ครั้ง	1-6 เดือน/ครั้ง ไม่เกิน 5 ครั้ง/ปี	1 เดือน/ครั้ง หรือมากกว่า
โอกาสที่จะเกิดเหตุการณ์	น้อยที่สุด	น้อย	ปานกลาง	สูง	สูงมาก
ความรุนแรงและผลกระทบ					
มูลค่าความเสียหาย	น้อยกว่า 10,000 บาท	10,000 – 50,000 บาท	50,000 – 100,000 บาท	100,000 – 500,000 บาท	มากกว่า 500,000 บาท
อันตรายต่อชีวิต	เดือดร้อนรำคาญ	บาดเจ็บเล็กน้อย	บาดเจ็บต้องรักษา	บาดเจ็บสาหัส	เสียชีวิต
ผลกระทบต่อภาพลักษณ์ขององค์กร	น้อยที่สุด	น้อย	ปานกลาง	สูง	สูงมาก

ส่วนระดับของความเสี่ง จะพิจารณาจากความสัมพันธ์ระหว่างโอกาสที่จะเกิดความเสี่งและ ผลกระทบต่อความเสี่งขององค์กร ว่าจะก่อให้เกิดความเสี่งในระดับใด โดยกำหนดเกณฑ์ไว้ 4 ระดับ ได้แก่ สูงมาก สูง ปานกลาง น้อยมาก และต่ำ

การประเมินระดับความเสี่ง



เป็นตารางที่ใช้ในการประเมินและจัดระดับความเสี่งของแต่ละความเสี่งเพื่อประเมินว่าความเสี่งใดอยู่ในระดับที่ควรคำนึงถึงและต้องรับดำเนินการจัดการกับความเสี่งเป็นอันดับแรกก่อน โดยตารางการประเมินระดับความเสี่งข้างต้นแบ่งระดับความเสี่งออกเป็น 5 ระดับ จำแนกระดับความเสี่งโดยใช้สีเป็นตัวกำหนด ดังนี้

สีแดง หมายถึง ระดับความเสี่ง สูงมาก

สีเหลือง หมายถึง ระดับความเสี่ง สูง

สีน้ำเงิน หมายถึง ระดับความเสี่ง ปานกลาง

สีเขียว หมายถึง ระดับความเสี่ง น้อย

สีขาว หมายถึง ระดับความเสี่ง น้อยมาก

วิธีการประเมินระดับความเสี่งโดยใช้ตารางการประเมินระดับความเสี่งข้างต้น ให้นำคะแนนของโอกาสที่จะเกิดและคะแนนของผลกระทบที่วิเคราะห์ได้ของแต่ละความเสี่งมากำหนดลงในตารางการประเมินระดับความเสี่งโดยถ้าคะแนนของโอกาสและผลกระทบมาบรรจบกันที่สีใดก็แสดงว่าความเสี่งนั้นอยู่ในระดับความเสี่งตามความหมายของระดับความเสี่งที่ให้ไว้ข้างต้น

การจัดลำดับความเสี่ยงของหน่วยงาน

สีเขียว	ลำดับ	สีเหลือง	ลำดับ	สีส้ม	ลำดับ	สีแดง	ลำดับ
โอกาสx ผลกระทบ		โอกาสxผลกระทบ		โอกาสxผลกระทบ		โอกาสxผลกระทบ	
1x1	1	3x2	6	2x5	10	4x5	20
2x1	2	3x2	6	5x2	10	5x4	20
1x2	2	2x4	8	3x4	12	5x5	25
1x3	3	4x2	8	4x3	12		
3x1	3	3x3	9	3x5	15		
2x2	4			5x3	15		
1x4	4			4x4	16		
4x1	4						
1x5	5						
5x1	5	ระดับความเสี่ยง ที่ยอมรับได้					

2.2 การประเมินโอกาสและผลกระทบของความเสี่ยง เป็นการนำความเสี่ยงและปัจจัยเสี่ยงแต่ละปัจจัยที่ระบุไว้มาประเมินโอกาสที่จะเกิดเหตุการณ์ความเสี่ยงต่าง ๆ และประเมินระดับความรุนแรงของผลกระทบหรือมูลค่าความเสียหายจากความเสี่ยง เพื่อให้เห็นระดับความเสี่ยงที่แตกต่างกัน ทำให้สามารถกำหนดการควบคุมความเสี่ยงได้อย่างเหมาะสม ซึ่งจะช่วยให้วางแผนและจัดสรรทรัพยากรได้อย่างถูกต้องภายใต้ งบประมาณ กำลังคน หรือเวลาที่มีจำกัด โดยอาศัยเกณฑ์มาตรฐานที่กำหนดไว้ข้างต้น ซึ่งมีขั้นตอนการดำเนินการ ดังนี้



๑) พิจารณาโอกาส/ความถี่ในการเกิดเหตุการณ์ต่าง ๆ ว่ามีโอกาส/ความถี่ที่จะเกิดขึ้นมากน้อย เพียงใด ตามเกณฑ์มาตรฐานที่กำหนด

๒) พิจารณาความรุนแรงของผลกระทบความเสี่ยง ที่มีผลต่อหน่วยงานว่ามีระดับความรุนแรง หรือมีความเสียหายเพียงใด ตามเกณฑ์มาตรฐานที่กำหนด

2.3 การวิเคราะห์ความเสี่ยง เมื่อพิจารณาโอกาส/ความถี่ที่จะเกิดเหตุการณ์ความเสี่ยง และ ความรุนแรงของผลกระทบของแต่ละปัจจัยเสี่ยงแล้ว ให้นำผลที่ได้มาพิจารณาความสัมพันธ์ระหว่างโอกาสที่จะเกิด ความเสี่ยง และผลกระทบความเสี่ยง ว่าก่อให้เกิดระดับของความเสี่ยงในระดับใด

ระดับความเสี่ยง = โอกาสในการเกิดเหตุการณ์ต่าง ๆ x ความรุนแรงของเหตุการณ์ต่าง ๆ ซึ่ง จัดแบ่งเป็น 4 ระดับ สามารถแสดงเป็นแผนภูมิความเสี่ยง แบ่งพื้นที่เป็น 4 ส่วน ซึ่งใช้เกณฑ์ในการจัดแบ่ง

คำอธิบายการบริหารความเสี่ยงตามระดับความเสี่ยง

ระดับความเสี่ยง	Risk Ranking	แทนด้วยแถบสี	คำอธิบายการบริหารความเสี่ยง
สูงมาก	17-25 (สีแดง)		ระดับความเสี่ยงที่เกินระดับความเสี่ยงที่องค์กรยอมรับได้อย่างมาก ต้องบริหารความเสี่ยงเร่งด่วน
สูง	10-16 (สีส้ม)		ระดับที่ไม่สามารถยอมรับได้ จำเป็นต้องจัดการความเสี่ยงให้อยู่ในระดับที่ยอมรับได้
ปานกลาง	6-9 (สีเหลือง)		ระดับที่ยอมรับได้ แต่ต้องมีการเฝ้าระวัง อาจมีการปรับปรุงการควบคุมภายในให้มีประสิทธิภาพมากขึ้น
น้อย	1-5 (สีเขียว)		ระดับที่ยอมรับได้ ไม่ต้องบริหารความเสี่ยง

3. การตอบสนองความเสี่ยง

คือ การกำหนดแนวทางตอบสนองความเสี่ยง ซึ่งมีหลายวิธีและสามารถปรับเปลี่ยนให้เหมาะสม กับสถานการณ์ ขึ้นอยู่กับดุลพินิจของผู้รับผิดชอบ แต่วิธีการจัดการความเสี่ยงต้องคุ้มค่ากับการลดระดับผลกระทบที่ เกิดจากความเสี่ยงนั้น โดยทางเลือกหรือวิธีการจัดการความเสี่ยงประกอบด้วย 4 แนวทางหลัก คือ

๑) การยอมรับ หมายถึง การที่ความเสี่ยงนั้นสามารถยอมรับได้ภายใต้การควบคุมที่ที่อยู่ ซึ่งไม่ ต้องดำเนินการใด ๆ เช่น กรณีที่มีความเสี่ยงในระดับไม่รุนแรงและไม่คุ้มค่าที่จะดำเนินการใด ๆ ให้ขออนุมัติ หลักการรับความเสี่ยงไว้ และไม่ดำเนินการใด ๆ แต่ควรมีมาตรการติดตามอย่างใกล้ชิดเพื่อรองรับผลที่จะเกิดขึ้น

2) การลดหรือควบคุมความเสี่ยง หมายถึง การลดโอกาสที่จะเกิดขึ้น หรือลดความเสียหาย โดยการจัดระบบการควบคุม หรือเปลี่ยนแปลงขั้นตอนบางส่วนของกิจกรรมหรือโครงการที่นำไปสู่เหตุการณ์ที่เป็นความเสี่ยง เพื่อให้มีการควบคุมที่เพียงพอและเหมาะสม เช่น การปรับปรุงกระบวนการดำเนินงาน การจัดอบรมเพิ่มทักษะ ในการทำงาน และการจัดทำคู่มือการปฏิบัติงาน เป็นต้น

3) การหยุดหรือหลีกเลี่ยงความเสี่ยง หมายถึง ความเสี่ยงที่ไม่สามารถยอมรับและต้องจัดการให้ ความเสี่ยงนั้นไปอยู่นอกเหนือจากเงื่อนไขการดำเนินงาน โดยมีวิธีการจัดการความเสี่ยงในกลุ่มนี้ เช่น การหยุดหรือ ยกเลิกการดำเนินงาน หรือกิจกรรมที่ก่อให้เกิดความเสี่ยงนั้น

4) การถ่ายโอนความเสี่ยง หมายถึง ความเสี่ยงที่สามารถโอนไปให้ผู้อื่นได้ เช่น การทำประกันภัย ประกันทรัพย์สิน กับบริษัทประกัน การจ้างบุคคลภายนอกหรือการจ้างบริษัทภายนอกมาจัดการในงานบางอย่าง แทน เช่น งานออกแบบถนน อาคาร สิ่งปลูกสร้างต่างๆ

4. การรายงานและติดตามผล

หลังจากจัดทำแผนบริหารความเสี่ยงและมีการดำเนินงานตามแผนแล้ว จะต้องมีการรายงานและติดตามผลเป็นระยะ เพื่อให้เกิดความมั่นใจว่าได้มีการดำเนินงานไปอย่างถูกต้องและเหมาะสม โดยมีเป้าหมายในการติดตามผล คือ เป็นการประเมินคุณภาพและความเหมาะสมของวิธีการจัดการความเสี่ยง รวมทั้งติดตามผลการจัดการความเสี่ยงที่ได้มีการดำเนินการไปแล้วว่าบรรลุวัตถุประสงค์ของการบริหารความเสี่ยงหรือไม่ โดยหน่วยงานต้องสอบถามดูว่าวิธีการบริหารจัดการความเสี่ยงใดมีประสิทธิภาพดีก็ให้ดำเนินการต่อไป หรือวิธีการบริหารจัดการความเสี่ยงควรปรับเปลี่ยน และนำผลการติดตามไปรายงานให้ฝ่ายบริหารทราบตามแบบรายงานที่ได้กล่าวไว้ข้างต้น ทั้งนี้ กระบวนการสอบถามอาจกำหนดข้อมูลที่ต้องติดตามพร้อมทั้งความถี่ในการติดตามผล

โดยสามารถติดตามผลได้ใน 2 ลักษณะ คือ

1) การติดตามผลเป็นรายครั้ง เป็นการติดตามตามรอบระยะเวลาที่กำหนด เช่น ทุก 3 เดือน ทุก 6 เดือน ทุก 9 เดือน หรือทุกสิ้นปี เป็นต้น

2) การติดตามผลในระหว่างการปฏิบัติงาน เป็นการติดตามที่รวมอยู่ในการดำเนินงานต่างๆ ตามปกติของหน่วยงาน

5. การประเมินผลการบริหารความเสี่ยง

คณะทำงานบริหารความเสี่ยงจะต้องทำสรุปรายงานผลและประเมินผลการบริหารความเสี่ยง ประจำปีต่อนายกองค์การบริหารส่วนตำบลตำบลชุมพล เพื่อให้มั่นใจว่าองค์การบริหารส่วนตำบลตำบลชุมพลมีการบริหารความเสี่ยงเป็นไปอย่างเหมาะสม เพียงพอ ถูกต้อง และมีประสิทธิผล มาตรการหรือกลไกการควบคุมความเสี่ยงที่ ดำเนินการสามารถลดและควบคุมความเสี่ยงที่เกิดขึ้นได้จริงและอยู่ในระดับที่ยอมรับได้หรือต้องจัดทำมาตรการหรือ ตัวควบคุมอื่นเพิ่มเติม เพื่อให้ความเสี่ยงที่ยังเหลืออยู่หลังมีการจัดการ อยู่ในระดับที่ยอมรับได้ และให้องค์กรมีการ บริหารความเสี่ยงอย่างต่อเนื่องจนเป็นวัฒนธรรมในการปฏิบัติงาน

6. การทบทวนการบริหารความเสี่ยง

การทบทวนแผนการบริหารความเสี่ยง เป็นการทบทวนประสิทธิภาพของแนวการบริหารความเสี่ยงในทุกขั้นตอนเพื่อการปรับปรุงและพัฒนาแผนงานในการบริหารความเสี่ยงให้ทันสมัยและเหมาะสมกับการ ปฏิบัติงานจริงเป็นประจำทุกปี

บทที่ 4 แผนบริหารจัดการความเสี่ยง

แผนบริหารจัดการความเสี่ยงองค์การบริหารส่วนตำบลด่านชุมพล ประจำปีงบประมาณ พ.ศ.2569

- แบบรายงานการระบุและประเมินความเสี่ยง (แบบ บส.1)
- แบบรายงานการตอบสนองความเสี่ยง (แบบ บส.2)
- แผนบริหารจัดการความเสี่ยง (แบบ บส.3)

องค์การบริหารส่วนตำบลบ้านชุมพล
กำหนดขอบเขตความรับผิดชอบตามประเด็นยุทธศาสตร์/ข้อบัญญัติ/เทศบัญญัติ/อื่นๆ(ถ้ามี)
ประจำปีงบประมาณ ๒๕๖๙

(๓) รัศความเสี่ยง	(๔) ยุทธศาสตร์ที่รับผิดชอบ	(๕) โครงการ/กิจกรรม/ภารกิจ อปท.ที่สำคัญ	(๖) งบประมาณ	(๗) วัตถุประสงค์	(๘) ตัวชี้วัด	(๙) เป้าหมาย
กค.๑๒	งานด้านการจัดเก็บรายได้	งานประเมินภาษีที่ดินและสิ่งปลูกสร้าง	ไม่มี	เพื่อให้การจัดเก็บภาษีเกี่ยวกับภาษีที่ดินและสิ่งปลูกสร้างเป็นไปด้วยความเรียบร้อยและมีประสิทธิภาพ อันเป็นประโยชน์ในด้านเศรษฐกิจของประเทศ	สามารถจัดเก็บภาษีที่ดินและสิ่งปลูกสร้าง ถูกต้อง ตามระเบียบ กฎหมาย	การดำเนินการประเมินภาษีที่ดินและสิ่งปลูกสร้างได้ อย่างถูกต้อง ไม่ขัดต่อระเบียบและกฎกระทรวง

องค์การบริหารส่วนตำบลท่าชุมพล
กำหนดขอบเขตความรับผิดชอบตามประเด็นยุทธศาสตร์/ข้อบัญญัติ/เทศบัญญัติ/อื่นๆ(ถ้ามี)
ประจำปีงบประมาณ ๒๕๖๙

(๓) รหัสความเรียง	(๔) ยุทธศาสตร์ที่รับผิดชอบ	(๕) โครงการ/กิจกรรม/ภารกิจ อปท.ที่สำคัญ	(๖) งบประมาณ	(๗) วัตถุประสงค์	(๘) ตัวชี้วัด	(๙) เป้าหมาย
กข.๐๓	ยุทธศาสตร์ที่ ๑ ด้านโครงสร้างพื้นฐาน	โครงการก่อสร้างถนนคอนกรีตเสริมเหล็ก ขยายทางกลาง ๒ (เกษตรพัฒนา) หมู่ที่ ๔ บ้านทางกลาง	๒๕๐,๐๐๐.๐๐	๑.เพื่อปรับความเดือดร้อนของประชาชนและผู้ใช้งานสัญจรไป-มา ๒.เพื่อให้ประชาชนสัญจรโดยสะดวก รวดเร็วและปลอดภัยต่อชีวิตและทรัพย์สิน ๓.เพื่อแก้ไขปัญหาและบรรเทาความเดือดร้อนของประชาชนในการคมนาคมและขนส่ง ผลิติตทางการเกษตร ๔.เพื่อพัฒนาด้านโครงสร้างพื้นฐานและลดอุบัติเหตุทางถนน	ก่อสร้างถนนคอนกรีตได้พื้นที่ไม่น้อยกว่า ๓๔๘.๐๐ ตารางเมตร	ก่อสร้างถนนคอนกรีตเสริมเหล็ก ขยายทางกลาง ๒ (เกษตรพัฒนา) หมู่ที่ ๔ บ้านทางกลาง กว้าง ๔.๐๐ เมตร ยาว ๘๗.๐๐ เมตร หนาเฉลี่ย ๐.๑๕ เมตร ไหล่ทางข้างละ ๐.๕๐ เมตร หรือมีพื้นที่คอนกรีตเสริมเหล็กไม่น้อยกว่า ๓๔๘.๐๐ ตารางเมตร

องค์การบริหารส่วนตำบลด่านชุมพล
กำหนดขอบเขตความรับผิดชอบตามประเด็นยุทธศาสตร์/ข้อบัญญัติ/เทศบัญญัติ/อื่นๆ(ถ้ามี)
ประจำปีงบประมาณ ๒๕๖๙

(๓) รหัสความเสี่ยง	(๔) ยุทธศาสตร์ที่รับผิดชอบ	(๕) โครงการ/กิจกรรม/ภารกิจ อปท.ที่สำคัญ	(๖) งบประมาณ	(๗) วัตถุประสงค์	(๘) ตัวชี้วัด	(๙) เป้าหมาย
กข.๐๓	ยุทธศาสตร์ที่ ๑ ด้าน โครงสร้างพื้นฐาน	โครงการก่อสร้างถนน คอนกรีตเสริมเหล็ก ซอย ทับทิม ๔ หมู่ที่ ๗ บ้าน ทับทิมสยาม ๐๑	๒๐๐,๐๐๐.๐๐	๑.เพื่อบำบัดความ เดือดร้อนของประชาชน และผู้เข้านสัญจรไป - มา ๒.เพื่อให้ประชาชนสัญจร โดยสะดวกรวดเร็วและ ปลอดภัยต่อชีวิตและ ทรัพย์สิน ๓.เพื่อแก้ไขปัญหาและ บรรเทาความเดือดร้อนของ ประชาชนในการคมนาคม และขนส่งผลิตผลทางการ เกษตร ๔.เพื่อพัฒนาตำบล โครงสร้างพื้นฐานและลด อุบัติเหตุทางถนน	ก่อสร้างถนนคอนกรีต ได้พื้นที่ไม่น้อยกว่า ๒๘๘.๐๐ ตารางเมตร	ก่อสร้างถนนคอนกรีต เสริมเหล็ก ซอยทับทิม ๔ หมู่ที่ ๗ บ้านทับทิม สยาม ๐๑ กว้าง ๔.๐๐ เมตร ยาว ๗๒.๐๐ เมตร ทบเฉลี่ย ๐.๑๕ เมตร ไหลทางข้างละ ๐.๕๐ เมตร หรือมีพื้นที่ คอนกรีตเสริมเหล็กไม่ น้อยกว่า ๒๘๘.๐๐ ตารางเมตร

องค์การบริหารส่วนตำบลท่าชุมพล
กำหนดขอบเขตความรับผิดชอบตามประเด็นยุทธศาสตร์/ข้อบัญญัติ/เทศบัญญัติ/อื่นๆ(ถ้ามี)
ประจำปีงบประมาณ ๒๕๖๙

(๓) รหัสความเสี่ยง	(๔) ยุทธศาสตร์ที่รับผิดชอบ	(๕) โครงการ/กิจกรรม/ภารกิจ อปท.ที่สำคัญ	(๖) งบประมาณ	(๗) วัตถุประสงค์	(๘) ตัวชี้วัด	(๙) เป้าหมาย
กส.๐๔	ยุทธศาสตร์ที่ ๒ ด้านงานส่งเสริมคุณภาพชีวิต แผนงานสาธารณสุข	โครงการสัตว์ปลอดโรค คนปลอดภัย จากโรคพิษสุนัขบ้า	๖๐,๐๐๐.๐๐	๑. เพื่อป้องกันไม่ให้มีผู้เสียชีวิตด้วยโรคพิษสุนัขบ้า และให้สุนัขและแมวในเขตพื้นที่ตำบลท่าชุมพลได้รับการฉีดวัคซีนป้องกันโรคพิษสุนัขบ้า ๒. เพื่อให้ประชาชนมีความเข้าใจในเรื่องโรคพิษสุนัขบ้า และให้ความสำคัญในการป้องกันโรคในสัตว์และคน ๓. เพื่อควบคุมป้องกันการระบาดของโรคพิษสุนัขบ้าในพื้นที่รับผิดชอบของ อปท. ตำบลชุมพล	สัตว์ที่เป็นพาหะได้รับวัคซีนพิษสุนัขบ้าตามเป้าหมาย	สุนัขและแมวในเขตพื้นที่องค์การบริหารส่วนตำบลท่าชุมพล

องค์การบริหารส่วนตำบลท่าชุมพล
กำหนดขอบเขตความรับผิดชอบตามประเด็นยุทธศาสตร์/ข้อบัญญัติ/เทศบัญญัติ/อื่นๆ(ถ้ามี)
ประจำปีงบประมาณ ๒๕๖๙

(๓) รหัสความเสี่ยง	(๔) ยุทธศาสตร์ที่รับผิดชอบ	(๕) โครงการ/กิจกรรม/ภารกิจ อปท.ที่สำคัญ	(๖) งบประมาณ	(๗) วัตถุประสงค์	(๘) ตัวชี้วัด	(๙) เป้าหมาย
กส.๐๔	ยุทธศาสตร์ที่ ๒ ดำเนินงานส่งเสริมคุณภาพชีวิต แผนงานสาธารณสุข	การขอใบอนุญาตตาม ข้อบัญญัติ เรื่อง การ ประกอบกิจการที่เป็น อันตรายต่อสุขภาพและการ สะสมอาหาร จำหน่าย อาหาร	-	๑.เพื่อคุ้มครอง ควบคุม ดูแลประชาชนในด้าน สาธารณสุข เพื่อให้เกิด ความเป็นอยู่ที่เหมาะสม กับการดำรงชีพของ ประชาชน	ร้อยละ ๑๐๐ ของ สถานประกอบการเข้า ขอยกขออนุญาต ตามข้อบัญญัติ เรื่อง การประกอบกิจการที่ เป็นอันตรายต่อสุขภาพ และการสะสมอาหาร จำหน่ายอาหาร ได้มี การขอใบอนุญาต	สถานประกอบการที่ เข้าขอยกขออนุญาต ตามข้อบัญญัติ เรื่อง การประกอบกิจการที่ เป็นอันตรายต่อสุขภาพ และการสะสมอาหาร จำหน่ายอาหาร

องค์การบริหารส่วนตำบลท่าชุมพล
กำหนดขอบเขตความรับผิดชอบตามประเด็นยุทธศาสตร์/ข้อบัญญัติ/เทศบัญญัติ/อื่นๆ(ถ้ามี)
ประจำปีงบประมาณ ๒๕๖๙

(๓) รัสความ เสี่ยง	(๔) ยุทธศาสตร์ที่รับผิดชอบ	(๕) โครงการ/กิจกรรม/ ภารกิจ อปท.ที่สำคัญ	(๖) งบประมาณ	(๗) วัตถุประสงค์	(๘) ตัวชี้วัด	(๙) เป้าหมาย
กส.๐๔	ยุทธศาสตร์ที่ ๒ ด้านงานส่งเสริมคุณภาพชีวิต แผนงานสาธารณสุขสุข	โครงการบริหารจัดการ การแพทย์ฉุกเฉิน ประจำตำบล	๒๐๐,๐๐๐.๐๐	<p>๑. เพื่อจัดบริการการแพทย์ฉุกเฉินก่อนส่งโรงพยาบาลตลอด ๒๔ ชั่วโมง</p> <p>๒. เพื่อให้ผู้รับบริการที่เจ็บป่วยฉุกเฉินและผู้ให้บริการที่ประจำได้รับบริการที่มีมาตรฐาน อย่างทั่วถึงที่ตลอด ๒๔ ชั่วโมง รวมถึงการสร้างหลักประกันความปลอดภัยของประชาชน</p> <p>๓. เพื่อลดความสูญเสียและลดค่าใช้จ่ายเมื่อเกิดการเจ็บป่วยฉุกเฉินและอุบัติเหตุของประชาชน</p> <p>๔. เพื่อสร้างความสามัคคีระหว่างภาคีเครือข่าย กลุ่มจิตอาสา และอาสาสมัครฯ</p>	ประชาชนในพื้นที่ตำบลท่าชุมพล ได้รับบริการด้านการแพทย์ฉุกเฉิน จากหน่วยกู้ชีพ - กู้ภัย ตลอด ๒๔ ชั่วโมง ครบ ๑๐๐%	ประชาชนเจ็บป่วยฉุกเฉิน ประสบอุบัติเหตุฉุกเฉิน และเหตุภัยพิบัติกรณีฉุกเฉินต่าง ๆ ในเขตพื้นที่องค์การบริหารส่วนตำบลท่าชุมพล

องค์การบริหารส่วนตำบลด่านชุมพล
กำหนดขอบเขตความรับผิดชอบตามประเด็นยุทธศาสตร์/ข้อบัญญัติ/เทศบัญญัติ/อื่นๆ(ถ้ามี)
ประจำปีงบประมาณ ๒๕๖๙

(๓) รหัสความเสี่ยง	(๔) ยุทธศาสตร์ที่รับผิดชอบ	(๕) โครงการ/กิจกรรม/ภารกิจ อปท.ที่สำคัญ	(๖) งบประมาณ	(๗) วัตถุประสงค์	(๘) ตัวชี้วัด	(๙) เป้าหมาย
กส.๐๔	ยุทธศาสตร์ที่ ๕ ด้านการบริหารจัดการและการอนุรักษ์ทรัพยากรธรรมชาติและสิ่งแวดล้อม แผนงานสาธารณสุข	การบริหารจัดการขยะมูลฝอย	-	๑. เพื่อให้ประชาชนตระหนักและมีส่วนร่วมในการจัดการขยะมูลฝอยในชุมชน ๒. เพื่อพัฒนาคุณภาพชีวิตพร้อมเสริมสร้างความเข้มแข็งให้แก่ครัวเรือนและชุมชนในการบริหารจัดการ ทรัพยากรธรรมชาติและสิ่งแวดล้อม ๓. เพื่อให้การจัดเก็บขยะมูลฝอยเป็นไปอย่างมีประสิทธิภาพ	จำนวนขยะมูลฝอยลดลงไม่น้อยกว่าร้อยละ ๘๐	การบริหารจัดการขยะในเขตองค์การบริหารส่วนตำบลด่านชุมพลเป็นไปอย่างมีประสิทธิภาพและชุมชนอยู่

องค์การบริหารส่วนตำบลตาบุดานชุมพล
กำหนดขอบเขตความรับผิดชอบตามประเด็นยุทธศาสตร์/ข้อบัญญัติ/เทศบัญญัติ/อื่นๆ(ถ้ามี)
ประจำปีงบประมาณ ๒๕๖๙

(๓) รหัสความเสี่ยง	(๔) ยุทธศาสตร์ที่รับผิดชอบ	(๕) โครงการ/กิจกรรม/ภารกิจ อปท.ที่สำคัญ	(๖) งบประมาณ	(๗) วัตถุประสงค์	(๘) ตัวชี้วัด	(๙) เป้าหมาย
กศ.๐๕	ยุทธศาสตร์ที่ ๑ การพัฒนา ด้านการศึกษา ศาสนาและ วัฒนธรรม	โครงการอาหารกลางวัน สำหรับเด็กนักเรียนใน สถานศึกษาในสังกัด อปท. ตำบลชุมพล	๘๗๕,๓๘๕.๐๐	เพื่อบริการอาหารกลางวันที่ ถูกหลักโภชนาการแก่เด็ก และ นักเรียนภายใน สถานศึกษา ของ อปท.ตำบล ชุมพล	ร้อยละ ๘๐ ของเด็ก/ นักเรียน ภายใน สถานศึกษาของ อปท. ตำบลชุมพลได้รับการ อาหาร กลางวันอย่าง ทั่วถึง	เด็ก/นักเรียนทุกคน มี สุขภาพ ที่ดีและมี สุนทรีย์ภาพ ได้ รับประทานอาหารถูก หลัก โภชนาการมี สุขภาพอนามัย สมบูรณ์ และแข็งแรง

องค์การบริหารส่วนตำบลท่าชุมพล
กำหนดขอบเขตความรับผิดชอบตามประเด็นยุทธศาสตร์/ข้อบัญญัติ/เทศบัญญัติ/อื่นๆ(ถ้ามี)
ประจำปีงบประมาณ ๒๕๖๙

(๓) รหัสความเสี่ยง	(๔) ยุทธศาสตร์ที่รับผิดชอบ	(๕) โครงการ/กิจกรรม/ภารกิจ อปท.ที่สำคัญ	(๖) งบประมาณ	(๗) วัตถุประสงค์	(๘) ตัวชี้วัด	(๙) เป้าหมาย
กศ.๐๕	ยุทธศาสตร์ที่ ๑ การพัฒนา ด้านการศึกษา ศาสนาและ วัฒนธรรม	อุดหนุนโครงการอาหาร กลางวันให้แก่กลุ่มโรงเรียน สพฐ. จำนวน ๓ แห่ง ในเขต อบต.ท่าชุมพล	๒,๓๑๓,๒๐๐.๐๐	เพื่อบริการอาหารกลางวัน วันที่ ถูกหลักโภชนาการแก่ นักเรียน ภายในโรงเรียน	ร้อยละ ๘๐ ของ นักเรียนได้รับ บริการ อาหารกลางวันอย่าง ทั่วถึง	นักเรียนทุกคน มีสุขภาพ ภาวะที่ดี และมี สุนทรีย์ภาพ ได้ รับประทานอาหาร หลัก โภชนาการมี สุขภาพอนามัย สมบูรณ์ และแข็งแรง

ชื่อหน่วยงาน องค์การบริหารส่วนตำบลท่าชุมพล อำเภอป่าไร่ จังหวัดตราด
การวิเคราะห์โอกาส ผลกระทบ และการตอบสนองของความเสียหาย

ประจำปีงบประมาณ พ.ศ.๒๕๖๙

(๓) รหัสความเสี่ยง	(๔) โครงการ/กิจกรรม/ภารกิจ อปท.ที่สำคัญ	(๕) วัตถุประสงค์	(๖) ผู้รับผิดชอบ	(๗) ความเสี่ยง	(๘) ประเภทความเสี่ยง	(๙) คะแนนโอกาส	(๑๐) คะแนนผลกระทบ	(๑๑) คะแนนระดับความเสี่ยง (๙)x(๑๐)	(๑๒) วิธีตอบสนองความเสี่ยง
กค.๐๒	งานประเมินภาษีที่ดินและสิ่งปลูกสร้าง	เพื่อให้การดำเนินการเกี่ยวกับการจัดเก็บภาษีที่ดินและสิ่งปลูกสร้างเป็นไปด้วยความเรียบร้อยและมีประสิทธิภาพ อันเป็นประโยชน์ในด้านเศรษฐกิจของประเทศ	กองคลัง	การแจ้งประเมินภาษีที่ดินและสิ่งปลูกสร้างในที่ดินที่ไม่มีเอกสารสิทธิ์	○	๔	๔	๑๖	ให้ความรู้ความเข้าใจประชาชนเกี่ยวกับพระราชบัญญัติภาษีที่ดินและสิ่งปลูกสร้าง พ.ศ. ๒๕๖๒

ชื่อหน่วยงาน องค์การบริหารส่วนตำบลตำบลชุมพล อำเภอไร่ จังหวัดตราด
 การวิเคราะห์โอกาส ผลกระทบ และการตอบสนองของความเสี่ยง
 ประจำปีงบประมาณ พ.ศ.๒๕๖๙

(๓) รหัสความเสี่ยง	(๔) โครงการ/กิจกรรม/ภารกิจ อปท. ที่สำคัญ	(๕) วัตถุประสงค์	(๖) ผู้รับ ผิดชอบ	(๗) ความเสี่ยง	(๘) ประเภทความเสี่ยง	(๙) คะแนนโอกาส	(๑๐) คะแนนผลกระทบ	(๑๑) คะแนนระดับความเสี่ยง (๙)X(๑๐)	(๑๒) วิธีตอบสนองความเสี่ยง
กข.๐๓	โครงการก่อสร้างถนนคอนกรีตเสริมเหล็ก ขอยทางกลาง ๒ (เกษตรพัฒนา) หมู่ที่ ๔ บ้านทางกลาง	๑.เพื่อปรับปรุงความเดือดร้อนของประชาชนและผู้ใช้น้ำเสียไปมา ๒.เพื่อให้ประชาชนสัญจรโดยสะดวก รวดเร็วและปลอดภัยต่อชีวิตและทรัพย์สิน ๓.เพื่อแก้ไขปัญหาและบรรเทาความเดือดร้อนของประชาชนในการคมนาคมและขนส่ง ผลผลิตทางการเกษตร ๔.เพื่อพัฒนาด้านโครงสร้างพื้นฐานและลดอุบัติเหตุทางถนน	กองช่าง	๑.ขาดความเข้าใจและการประสานงานในเรื่องการทำสัญญา ๒.ขาดแบบรายละเอียดทำให้การประมาณราคาก่อสร้างผิดพลาด ๓.ขาดการประสานงานที่ดีระหว่าง ผู้รับเหมา ผู้ออกแบบ และผู้ควบคุมงาน ๔.เกิดความเข้าใจผิดจากแบบก่อสร้างและรายละเอียดประกอบ	๐	๔	๔	๑๖	๑.ประสานงานและทำความเข้าใจถึงการทำสัญญา รวมถึงแบบก่อสร้าง และรายละเอียดประกอบ ระหว่างผู้รับเหมาและเจ้าของโครงการ เพื่อให้ไม่เกิดข้อผิดพลาดน้อยที่สุดไปจนถึงไม่เกิดข้อผิดพลาดเลย ๒.ติดตามการทำงานของผู้รับเหมาอย่างสม่ำเสมอ ว่าเป็นไปตามแบบก่อสร้าง รายละเอียดประกอบที่กำหนด และตามกำหนดการหรือไม่ ๓.ตรวจสอบแบบก่อสร้างและรายละเอียดประกอบทุกครั้ง ว่าครบถ้วนและชัดเจนหรือไม่

ชื่อหน่วยงาน องค์การบริหารส่วนตำบลท่าชุมพล อำเภอปัว จังหวัดตราด
การวิเคราะห์โอกาส ผลกระทบ และการตอบสนองของความเสียหาย
ประจำปีงบประมาณ พ.ศ.๒๕๖๙

(๓) วัสดุความเสี่ยง	(๔) โครงการ/กิจกรรม/ภารกิจ อปท. ที่สำคัญ	(๕) วัตถุประสงค์	(๖) ผู้รับผิดชอบ	(๗) ความเสี่ยง	(๘) ประเภทความเสี่ยง	(๙) คะแนนโอกาส	(๑๐) คะแนนผลกระทบ	(๑๑) คะแนนระดับความเสี่ยง (๙)X(๑๐)	(๑๒) วิธีตอบสนองความเสี่ยง
กข.๑๓	โครงการปรับปรุงระบบท่อน้ำประปา หมู่ที่ ๕ บ้านทับมะกอก	๑. เพื่อให้มีน้ำเพียงพอต่อการอุปโภค บริโภค และเกษตรกรรม ๒. เพื่อลดภาระค่าใช้จ่ายของประชาชน และเกษตรกร ๓. เพื่อยกระดับมาตรฐานคุณภาพชีวิตของประชาชน ในกรณีที่จะได้รับบริการน้ำที่มีปริมาณมากขึ้น	กองช่าง	๑.ขาดความเข้าใจและการประสานงานในเรื่องการทำสัญญา ๒.ขาดแบบรายละเอียดทำให้การประมาณราคาก่อสร้างผิดพลาด ๓.ขาดการประสานงานที่ดีระหว่าง ผู้รับเหมา ผู้ออกแบบ และผู้ควบคุมงาน ๔.เกิดความเข้าใจผิดจากแบบก่อสร้างและรายละเอียดประกอบ	๐	๔	๔	๑๖	๑.ประสานงานและทำความเข้าใจในการทำสัญญา รวมถึงแบบก่อสร้าง และรายละเอียดประกอบ ระหว่างผู้รับเหมาและผู้รับเหมา เพื่อให้เกิดข้อผิดพลาดน้อยที่สุด ไปจนถึงไม่เกิดข้อผิดพลาดเลย ๒.ติดตามการทำงานของผู้รับเหมาอย่างสม่ำเสมอ ว่าเป็นไปตามแบบก่อสร้าง รายละเอียดประกอบที่กำหนด และติดตามกำหนดการหรือไม่ ๓.ตรวจสอบแบบก่อสร้างและรายละเอียดประกอบทุกครั้ง ว่าครบถ้วนและชัดเจนหรือไม่

ชื่อหน่วยงาน องค์การบริหารส่วนตำบลตำบลชุมพล อำเภอปอไร่ จังหวัดตราด
การวิเคราะห์โอกาส ผลกระทบ และการตอบสนองของความเสี่ยง
ประจำปีงบประมาณ พ.ศ.๒๕๖๙

(๓) วัสดุความเสี่ยง	(๔) โครงการ/กิจกรรม/ภารกิจ อปท. ที่สำคัญ	(๕) วัตถุประสงค์	(๖) ผู้รับผิดชอบ	(๗) ความเสี่ยง	(๘) ประเภทความเสี่ยง	(๙) คะแนนโอกาส	(๑๐) คะแนนผลกระทบ	(๑๑) คะแนนระดับความเสี่ยง (๙)(๑๐)	(๑๒) วิธีตอบสนองของความเสี่ยง
กข.๐๓	โครงการก่อสร้างถนนคอนกรีตเสริมเหล็ก ขอย ทบทีม ๔ หมู่ที่ ๗ บ้านทับทิม สยาม ๐๑	๑.เพื่อบำบัดความเดือดร้อนของประชาชนและผู้ใช้งานสัญจรไป-มา ๒.เพื่อให้ประชาชนสัญจรโดยสะดวก รวดเร็วและปลอดภัยต่อชีวิตและทรัพย์สิน ๓.เพื่อแก้ไขปัญหาและบรรเทาความเดือดร้อนของประชาชนในภาคคมนาคมและขนส่ง ๔.เพื่อพัฒนาฐานโครงสร้างพื้นฐานและลดอุบัติเหตุทางถนน	กองช่าง	๑.ขาดความเข้าใจและการประสานงานในเรื่องการทำสัญญา ๒.ขาดแบบรายละเอียดทำให้การประมาณราคาก่อสร้างผิดพลาด ๓.ขาดการประสานงานที่ดีระหว่างผู้รับเหมาผู้ออกแบบ และผู้ควบคุมงาน ๔.เกิดความเข้าใจผิดจากแบบก่อสร้างและรายละเอียดประกอบ	๐	๔	๔	๑๖	๑.ประสานงานและทำความเข้าใจการทำสัญญา รวมถึงแบบก่อสร้างและรายละเอียดประกอบ ระหว่างผู้รับเหมาและเจ้าของโครงการ เพื่อให้เกิดข้อผิดพลาดน้อยที่สุดไป ๒.ติดตามการทำงานของผู้รับเหมาอย่างสม่ำเสมอ ว่าเป็นไปตามแบบก่อสร้าง รายละเอียดประกอบที่กำหนด และตามกำหนดการหรือไม่ ๓.ตรวจสอบแบบก่อสร้างและรายละเอียดประกอบทุกครั้งว่า ครบถ้วนและชัดเจนหรือไม่

ชื่อหน่วยงาน องค์การบริหารส่วนตำบลด่านชุมพล อำเภอปอไร่ จังหวัดตราด
การวิเคราะห์โอกาส ผลกระทบ และการตอบสนองของความเสี่ยง
ประจำปีงบประมาณ พ.ศ.๒๕๖๙

(๓) รหัสความเสี่ยง	(๔) โครงการ/กิจกรรม/ภารกิจ อปท. ที่สำคัญ	(๕) วัตถุประสงค์	(๖) ผู้รับผิดชอบ	(๗) ความเสี่ยง	(๘) ประเภท ความเสี่ยง	(๙) คะแนน โอกาส	(๑๐) คะแนน ผลกระทบ	(๑๑) คะแนน ระดับความเสี่ยง (๙)X(๑๐)	(๑๒) วิธีตอบสนองความเสี่ยง
กส.๐๔	โครงการสัตว์ปลอดโรคคนปลอดภัย จากโรคพิษสุนัขบ้า	๑. เพื่อป้องกันไม่ให้มีผู้เสียชีวิตด้วยโรคพิษสุนัขบ้า และให้สุนัขและแมว ในเขตพื้นที่ตำบลด่านชุมพลได้รับการฉีดวัคซีนป้องกันโรคพิษสุนัขบ้า ๒. เพื่อให้ประชาชนมีความเข้าใจในเรื่องโรคพิษสุนัขบ้า และให้ความสำคัญในการป้องกันสัตว์และคน ๓. เพื่อควบคุมป้องกัน การระบาดของโรคพิษสุนัขบ้าในพื้นที่รับผิดชอบของ อบต.ด่านชุมพล	กองสาธารณสุข และสิ่งแวดล้อม	๑. การสำรวจและขึ้นทะเบียนสุนัข-แมว ไม่ครอบคลุม ทั้งตำบล ประชาชนผู้เลี้ยง สัตว์เลี้ยงไม่ได้แจ้งขึ้นทะเบียนเพื่อขอรับวัคซีน ๒. สัตว์ควบคุม (สุนัขและแมว) ในพื้นที่ประเภทที่ไม่มีเจ้าของไม่สามารถฉีดวัคซีนได้	○	๔	๔	๑๖	ใช้มาตรการเฝ้าระวัง โดยกำหนด ข้อมูลที่ต้องมีในการเก็บรวบรวม การวิเคราะห์ การแจ้งเตือน/การ ดำเนินการเมื่อเหตุการณ์เกิดขึ้น

ชื่อหน่วยงาน องค์การบริหารส่วนตำบลท่าชุมพล อำเภอปัว จังหวัดตราด
 การวิเคราะห์โอกาส ผลกระทบ และการตอบสนองของความเสียง
 ประจำปีงบประมาณ พ.ศ.๒๕๖๙

(๓) รหัสความเสียง	(๔) โครงการ/กิจกรรม/ภารกิจ อปท.ที่สำคัญ	(๕) วัตถุประสงค์	(๖) ผู้รับผิดชอบ	(๗) ความเสียง	(๘) ประเภทความเสียง	(๙) คะแนนโอกาส	(๑๐) คะแนนผลกระทบ	(๑๑) คะแนนระดับความเสียง (๙)X(๑๐)	(๑๒) วิธีตอบสนองความเสียง
กส.๐๔	การขอใบอนุญาตตามข้อบัญญัติ เรื่อง การประกอบกิจการที่เป็นอันตรายต่อสุขภาพและการสะสมอาหาร	เพื่อคุ้มครอง ควบคุมดูแลประชาชนในด้านสาธารณสุข เพื่อให้เกิดความเป็นอยู่ที่เหมาะสมกับการดำรงชีพของประชาชน	กองสาธารณสุขและสิ่งแวดล้อม	ผู้ประกอบการ เข้าขायไม่ได้ขอ อนุญาตในการ ประกอบกิจการ ตามข้อบัญญัติ เรื่อง การ ประกอบกิจการที่ เป็นอันตรายต่อ สุขภาพและการ สะสมอาหาร จำหน่ายอาหาร	๐	๔	๔	๑๖	ใช้มาตรการติดตาม โดยลงพื้นที่การเก็บ รวบรวม ข้อมูล และแจ้งเตือนให้ ดำเนินการให้ ถูกต้อง

ชื่อหน่วยงาน องค์การบริหารส่วนตำบลด่านชุมพล อำเภอบ่อไร่ จังหวัดตราด
การวิเคราะห์โอกาส ผลกระทบ และการตอบสนองของความเสี่ยง
ประจำปีงบประมาณ พ.ศ.๒๕๖๙

(๓) รหัสความเสี่ยง	(๔) โครงการ/กิจกรรม/ภารกิจ อปท.ที่สำคัญ	(๕) วัตถุประสงค์	(๖) ผู้รับผิดชอบ	(๗) ความเสี่ยง	(๘) ประเภทความเสี่ยง	(๙) คะแนนโอกาส	(๑๐) คะแนนผลกระทบ	(๑๑) คะแนนระดับความเสี่ยง (๙)X(๑๐)	(๑๒) วิธีตอบสนองความเสี่ยง
กส.๐๔	โครงการบริหารจัดการแพทย์ ฉุกเฉินประจำ ตำบล	๑. เพื่อจัดบริการการแพทย์ ฉุกเฉินก่อนส่งโรงพยาบาลตลอด ๒๔ ชั่วโมง ๒. เพื่อให้ผู้รับบริการที่เจ็บป่วย ฉุกเฉินและผู้ประสบอุบัติเหตุ ได้รับบริการที่มีมาตรฐาน อย่าง ทันทั่วถึง ตลอด ๒๔ ชั่วโมง รวมถึงการสร้างหลักประกัน ความปลอดภัยของประชาชน ๓. เพื่อลดความสูญเสียและลด ค่าใช้จ่ายเมื่อเกิดการเจ็บป่วย ฉุกเฉินและอุบัติเหตุของ ประชาชน ๔. เพื่อสร้างความสามัคคี ระหว่างภาคีเครือข่าย กลุ่มจิต อาสา และอาสาสมัครฯต่าง ๆ	กอง สาธารณสุข และ สิ่งแวดล้อม	เจ้าหน้าที่ ผู้ปฏิบัติงานยัง ความรู้และความ เข้าใจในการ ปฏิบัติงาน	๐	๔	๔	๑๖	ใช้มาตรการเฝ้า ระวัง โดยกำหนด ข้อมูลที่ต้องมีการ เก็บรวบรวม การ วิเคราะห์ การแจ้ง เตือน/การ ดำเนินการเมื่อ เหตุการณ์เกิดขึ้น

ชื่อหน่วยงาน องค์การบริหารส่วนตำบลด่านชุมพล อำเภอเอราวัณ จังหวัดตราด
การวิเคราะห์โอกาส ผลกระทบ และการตอบสนองของความเสียหาย
ประจำปีงบประมาณ พ.ศ.๒๕๖๙

(๓) วัสดุความเสี่ยง	(๔) โครงการ/กิจกรรม/ภารกิจ อปท.ที่สำคัญ	(๕) วัตถุประสงค์	(๖) ผู้รับผิดชอบ	(๗) ความเสี่ยง	(๘) ประเภทความเสี่ยง	(๙) คะแนนโอกาส	(๑๐) คะแนนผลกระทบ	(๑๑) คะแนนระดับความเสี่ยง (๙)X(๑๐)	(๑๒) วิธีตอบสนองของความเสียหาย
กส.๐๔	การบริหารจัดการขยะมูลฝอย	๑.เพื่อให้ประชาชนตระหนักและมีส่วนร่วมในการจัดการขยะมูลฝอยในชุมชน ๒.เพื่อพัฒนาคุณภาพชีวิตพร้อมเสริมสร้างความเข้มแข็งให้แก่ครัวเรือนและชุมชนในการบริหารจัดการทรัพยากรธรรมชาติและสิ่งแวดล้อม ๓.เพื่อให้การจัดเก็บขยะมูลฝอยเป็นไปอย่างมีประสิทธิภาพ	กองสาธารณสุขและสิ่งแวดล้อม	๑.กลุ่มเป้าหมายขาดความรู้ความเข้าใจในการบริหารจัดการขยะ๒.จำนวนครัวเรือนเพิ่มขึ้น สถานประกอบการเพิ่มขึ้น ปริมาณขยะเพิ่มขึ้น	ประเภทรisk	๔	๔	๑๖	สร้างวินัยชุมชนให้คัดแยกขยะตั้งแต่ครัวเรือน(อินทรีย์,รีไซเคิล,ทั่วไป) โดยการให้ความรู้ผ่านสื่อต่าง ๆ ติดตามประเมินผล และรายงานผลอย่างสม่ำเสมอ

ชื่อหน่วยงาน องค์การบริหารส่วนตำบลด่านชุมพล อำเภอปอไร่ จังหวัดตราด
 การวิเคราะห์โอกาส ผลกระทบ และการตอบสนองความเสี่ยง
 ประจำปีงบประมาณ พ.ศ.๒๕๖๙

(๓) วัสดุความเสี่ยง	(๔) โครงการ/กิจกรรม/ภารกิจ อบรม.ที่สำคัญ	(๕) วัตถุประสงค์	(๖) ผู้รับผิดชอบ	(๗) ความเสี่ยง	(๘) ประเภทความเสี่ยง	(๙) คะแนนโอกาส	(๑๐) คะแนนผลกระทบ	(๑๑) คะแนนระดับความเสี่ยง (๙)x(๑๐)	(๑๒) วิธีตอบสนองความเสี่ยง
กศ.๐๕	โครงการอาหารกลางวัน สำหรับเด็กนักเรียนในสถานศึกษาในสังกัด อบรม.ด้านชุมพล	เพื่อบริการอาหารกลางวัน ที่ ถูกหลักโภชนาการ แก่เด็กและ นักเรียน ภายใต้อาณาเขตสถานศึกษา	กองการศึกษา ฯ	- จำนวนเด็กเพิ่มขึ้นลดลงไม่ตรงกับ จำนวนการจัดซื้อจัดจ้าง - สารอาหารไม่ครบต่อความต้องการของเด็ก	0	๔	๔	๑๖	ลดโอกาสและผลกระทบ

ชื่อหน่วยงาน องค์การบริหารส่วนตำบลท่าชุมพล อำเภอป่าไร่ จังหวัดตราด
การวิเคราะห์โอกาส ผลกระทบ และการตอบสนองของความเสี่ยง

ประจำปีงบประมาณ พ.ศ.๒๕๖๙

(๓) รหัสความเสี่ยง	(๔) โครงการ/กิจกรรม/ภารกิจ ोปท.ที่สำคัญ	(๕) วัตถุประสงค์	(๖) ผู้รับผิดชอบ	(๗) ความเสี่ยง	(๘) ประเภทความเสี่ยง	(๙) คะแนนโอกาส	(๑๐) คะแนนผลกระทบ	(๑๑) คะแนนระดับความเสี่ยง (๙)x(๑๐)	(๑๒) วิธีตอบสนองของความเสี่ยง
กศ.๐๕	อุดหนุนโครงการอาหารกลางวัน ให้แก่กลุ่มโรงเรียน สพฐ. จำนวน ๓ แห่ง ในเขต อบต. ตำบลชุมพล	เพื่อบริการอาหารกลางวันที่ถูกหลักโภชนาการแก่นักเรียน ภายในโรงเรียน	กองการศึกษาฯ	- การใช้จ่ายเงินอุดหนุนไม่ปฏิบัติตามวัตถุประสงค์ของโครงการฯ - หน่วยงานผู้ซื้อรับเงินอุดหนุนไม่ปฏิบัติตามระเบียบฯ หลักเกณฑ์	○	๔	๔	๑๖	ลดโอกาสและผลกระทบ

ชื่อหน่วยงาน องค์การบริหารส่วนตำบลท่าชุมพล อำเภอโพนไธ จังหวัดตราด
 รายงานการจัดทำแผนบริหารความเสี่ยง
 ประจำปีงบประมาณ พ.ศ.๒๕๖๙

(๓) รหัสความเสี่ยง	(๔) โครงการ/กิจกรรม/ภารกิจ สำคัญ	(๕) ความเสี่ยง	(๖) วิธีการ ตอบสนอง ความเสี่ยง	(๗) ผู้รับผิดชอบ	(๘) วิธีการจัดการความ เสี่ยง	(๙) ตัวชี้วัด	(๑๐) ระยะเวลา ดำเนินการ	(๑๑) วิธีการติดตาม และการ รายงานผล
กค.๐๒	งานประเมินภาษี ที่ดินและสิ่งปลูก สร้าง	การแจ้งประเมินภาษีที่ดิน และสิ่งปลูกสร้างในที่ดินที่มี เอกสารสิทธิ์	ให้ความรู้ความ เข้าใจประชาชน เกี่ยวกับ พระราชบัญญัติ ภาษีที่ดินและสิ่ง ปลูกสร้าง พ.ศ. ๒๕๖๒	กองคลัง	ขอข้อมูลแนวเขตจาก แต่ละหน่วยงานที่ เกี่ยวข้องเพื่อนำมา เทียบเคียงกันเวลา ประเมินภาษีจะได้ไม่ เกิดการผิดพลาด	สามารถ ประเมิน ภาษีได้ ถูกต้อง ครบถ้วน	ภายใน ปีงบประมาณ ๒๕๖๙	ประชุมคณะ ผู้บริหาร ผู้ที่มี หน้าที่เกี่ยวข้อง

ชื่อหน่วยงาน องค์การบริหารส่วนตำบลด่านชุมพล อำเภอไร่ จังหวัดตราด
 รายงานการจัดทำแผนบริหารความเสี่ยง
 ประจำปีงบประมาณ พ.ศ.๒๕๖๙

(๓) รหัสความเสี่ยง	(๔) โครงการ/กิจกรรม/ภารกิจสำคัญ	(๕) ความเสี่ยง	(๖) วิธีการตอบสนองความเสี่ยง	(๗) ผู้รับผิดชอบ	(๘) วิธีการจัดการความเสี่ยง	(๙) ตัวชี้วัด	(๑๐) ระยะเวลาดำเนินการ	(๑๑) วิธีการติดตามและการรายงานผล
กช.๐๓	โครงการก่อสร้างถนนคอนกรีตเสริมเหล็ก ขอยทางกลาง ๒ (เกษตรพัฒนา) หมู่ที่ ๔ บ้านทางกลาง	๑.ขาดความเข้าใจและการประสานงานในเรื่องการก่อสร้าง ๒.ขาดแบบรายละเอียดทำให้การประมาณราคาก่อสร้างผิดพลาด ๓.ขาดการประสานงานที่ดีระหว่าง ผู้รับเหมา ผู้ออกแบบ และผู้ควบคุมงาน ๔.เกิดความเข้าใจผิดจากแบบก่อสร้างและรายละเอียดประกอบ ๕.การออกแบบที่ไม่สมบูรณ์ ข้อมูลไม่เพียงพอและไม่ชัดเจน	๑.ประสานงานและทำความเข้าใจการก่อสร้าง รวมถึงแบบก่อสร้าง และรายละเอียดประกอบ ระหว่าง ผู้รับเหมา ผู้รับเหมาและเจ้าของโครงการ เพื่อให้เกิดข้อผิดพลาดน้อยที่สุด ไปจนถึงไม่เกิดข้อผิดพลาดเลย	กองช่าง	๑.ประสานงานและทำความเข้าใจถึงการก่อสร้าง รวมถึงแบบรายละเอียดและเย็บประกอบระหว่างผู้รับเหมาและเจ้าของโครงการ เพื่อให้เกิดข้อผิดพลาดน้อยที่สุด ไปจนถึงไม่เกิดข้อผิดพลาดเลย ๒.ติดตามการทำงานของผู้รับเหมาอย่างสม่ำเสมอ ว่าเป็นไปตามแบบก่อสร้าง รายละเอียดประกอบที่	ก่อสร้างถนนคอนกรีตได้พื้นที่ไม่น้อยกว่า ๓๔๘.๐๐ ตารางเมตร	ต.ค. ๖๘ - ก.ย. ๖๙	ติดตามประเมินผล รายงานผู้บริหารทราบ

		<p>๖. งานก่อสร้างผิดพลาดไปจากแบบและรายละเอียด ประกอบแบบ หรือผิดพลาดไปจากแผนหรือกำหนดการ ๗. การดำเนินงานไม่เสร็จตามกำหนดหรืองานไม่ได้คุณภาพตามที่กำหนด</p> <p>๘. สภาพอากาศที่เป็นอุปสรรคต่อการดำเนินงานที่ไม่สามารถควบคุมได้ เช่น มีฝนตกลงมาอย่างต่อเนื่อง ซึ่งอาจจะทำให้ทำงานล่าช้าหรือเสร็จได้ไม่ตามกำหนดเวลา</p>	<p>๒. ติดตามการทำงานของผู้รับเหมาอย่างสม่ำเสมอว่า เป็นไปตามแบบก่อสร้าง รายละเอียด ประกอบที่ กำหนด และตามกำหนดการหรือไม่</p> <p>๓. ตรวจสอบแบบก่อสร้าง และรายละเอียด ประกอบก่อสร้าง และรายละเอียด</p> <p>๔. ตรวจสอบและรายงานความคืบหน้า และรายละเอียด</p> <p>๕. ตรวจสอบและรายงานความคืบหน้า และรายละเอียด</p>	<p>กำหนด และตามกำหนดการหรือไม่</p> <p>๓. ตรวจสอบแบบก่อสร้างและรายละเอียดประกอบทุกครั้ง ว่าครบถ้วน และชัดเจนหรือไม่</p>		
--	--	--	---	--	--	--

ชื่อหน่วยงาน องค์การบริหารส่วนตำบลด่านชุมพล อำเภอบ่อไร่ จังหวัดตราด
 รายงานการจัดทำแผนบริหารความเสี่ยง
 ประจำปีงบประมาณ พ.ศ.๒๕๖๔

(๓) รหัสความเสี่ยง	(๔) โครงการ/กิจกรรม/ภารกิจ อปท.ที่สำคัญ	(๕) ความเสี่ยง	(๖) วิธีการ ตอบสนอง ความเสี่ยง	(๗) ผู้รับผิดชอบ	(๘) วิธีการจัดการความเสี่ยง	(๙) ตัวชี้วัด	(๑๐) ระยะเวลา ดำเนินการ	(๑๑) วิธีการติดตาม และการ รายงานผล
กข.๐๓	โครงการปรับปรุง ระบบท่อน้ำประปา หมู่ที่ ๕ บ้านทับมะกอก	๑.ขาดความเข้าใจและการ ประสานงานในเรื่องการทำ สัญญา ๒.ขาดแบบรายละเอียดทำให้ การประมาณราคาก่อสร้าง ผิดพลาด ๓.ขาดการประสานงานที่ดี ระหว่าง ผู้รับเหมา ผู้ออกแบบ และผู้ควบคุมงาน ๔.เกิดความเข้าใจผิดจากแบบ ก่อสร้างและรายละเอียด ประกอบ ๕.การออกแบบที่ไม่สมบูรณ์ ข้อมูลไม่เพียงพอและไม่ ชัดเจน	๑.ประสานงาน และทำความเข้าใจ เข้าใจในการทำ สัญญา รวมถึง แบบก่อสร้าง และรายละเอียด ประกอบ ระหว่าง ผู้รับเหมาและ เจ้าของโครงการ เพื่อให้เกิด ข้อผิดพลาดน้อย ที่สุด ไปจนถึงไม่ เกิดข้อผิดพลาด เลย	กองช่าง	๑.ประสานงานและทำ ความเข้าใจในการทำ สัญญา รวมถึงแบบ ก่อสร้างและ รายละเอียดประกอบ ระหว่างผู้รับเหมาและ เจ้าของโครงการ เพื่อให้เกิดข้อผิดพลาด น้อยที่สุด ไปจนถึงไม่ เกิดข้อผิดพลาดเลย ๒.ติดตามการทำงาน ของผู้รับเหมาอย่าง สม่ำเสมอ ว่าเป็นไป ตามแบบก่อสร้าง รายละเอียดประกอบที่	ปรับปรุง ระบบท่อน้ำประปา หมู่ที่ ๕ บ้านทับ มะกอก โดย การวางท่อน้ำประปา ใหม่	ต.ค. ๖๘ - ก.ย. ๖๙	ติดตาม ประเมินผล รายงานผู้บริหาร ทราบ

		<p>๖. งานก่อสร้างผิดพลาดไปจากแบบและรายละเอียดประกอบแบบ หรือผิดพลาดไปจากแผนหรือข้อกำหนดการดำเนินการดำเนินงานไม่เสร็จตามกำหนดหรืองานไม่ได้คุณภาพตามที่กำหนด</p> <p>๘. สภาพอากาศที่เป็นอุปสรรคต่อการดำเนินงานที่ไม่สามารถควบคุมได้ เช่น มีฝนตกลงมาอย่างต่อเนื่อง ซึ่งอาจจะทำให้งานล่าช้าหรือเสร็จได้ไม่ตามกำหนดเวลา</p>	<p>๒. ติดตามการทำงานของผู้รับเหมาอย่างสม่ำเสมอว่า เป็นไปตามแบบก่อสร้าง รายละเอียด ประกอบที่ กำหนด และตามกำหนดการหรือไม่มี</p> <p>๓. ตรวจสอบแบบก่อสร้าง และรายละเอียด ประกอบทุกครั้ง ว่าครบถ้วนและชัดเจนหรือไม่</p>	<p>กำหนด และตามกำหนดการหรือไม่มี</p> <p>๓. ตรวจสอบแบบก่อสร้างและรายละเอียดประกอบ ทุกครั้ง ว่าครบถ้วน และชัดเจนหรือไม่</p>		
--	--	--	--	---	--	--

ชื่อหน่วยงาน องค์การบริหารส่วนตำบลท่าชุมพล อำเภอป่าสัก จังหวัดตราด
 รายงานการจัดทำแผนบริหารความเสี่ยง
 ประจำปีงบประมาณ พ.ศ.๒๕๖๙

(๓) รหัสความเสี่ยง	(๔) โครงการ/กิจกรรม/ภารกิจ อปท.ที่สำคัญ	(๕) ความเสี่ยง	(๖) วิธีการ ตอบสนอง ความเสี่ยง	(๗) ผู้รับผิดชอบ	(๘) วิธีการจัดการความเสี่ยง	(๙) ตัวชี้วัด	(๑๐) ระยะเวลา ดำเนินการ	(๑๑) วิธีการติดตาม และการ รายงานผล
กช.๐๓	โครงการก่อสร้าง ถนนคอนกรีตเสริม เหล็ก ขยายทับถม ๔ หมู่ที่ ๗ บ้าน ทับทิมสยาม ๐๑	๑.ขาดความเข้าใจและการ ประสานงานในเรื่องการทำ สัญญา ๒.ขาดแบบรายละเอียดทำให้ การประมาณราคาก่อสร้าง ผิดพลาด ๓.ขาดการประสานงานที่ดี ระหว่าง ผู้รับเหมา ผู้ออกแบบ และผู้ควบคุมงาน ๔.เกิดความเข้าใจผิดจากแบบ ก่อสร้างและรายละเอียด ประกอบ ๕.การออกแบบที่ไม่สมบูรณ์ ข้อมูลไม่เพียงพอและไม่ ชัดเจน	๑.ประสานงาน และทำความเข้าใจ เข้าใจถึงการทำ สัญญา รวมถึง แบบก่อสร้าง และรายละเอียด ประกอบ ระหว่าง ผู้รับเหมาและ เจ้าของโครงการ เพื่อให้เกิด ข้อผิดพลาดน้อย ที่สุด ไปจนถึงไม่ เกิดข้อผิดพลาด เลย	กองช่าง	๑.ประสานงานและทำ ความเข้าใจถึงการทำ สัญญา รวมถึงแบบ ก่อสร้างและ รายละเอียดประกอบ ระหว่างผู้รับเหมาและ เจ้าของโครงการ เพื่อให้เกิดข้อผิดพลาด น้อยที่สุด ไปจนถึงไม่ เกิดข้อผิดพลาดเลย ๒.ติดตามการทำงาน ของผู้รับเหมาอย่าง สม่ำเสมอ ว่าเป็นไป ตามแบบก่อสร้าง รายละเอียดประกอบที่	ก่อสร้าง ถนน คอนกรีตได้ พื้นที่ไม่น้อย กว่า ๒๘๘.๐๐ ตารางเมตร	ต.ค. ๖๘ - ก.ย. ๖๙	ติดตาม ประเมินผล รายงานผู้บริหาร ทราบ

		<p>๖.งานก่อสร้างผิดพลาดไปจากแบบและรายละเอียดประกอบแบบ หรือผิดพลาดไปจากแผนหรือกำหนดการ ๗.การดำเนินงานไม่เสร็จตามกำหนดหรืองานไม่ได้คุณภาพตามที่กำหนด</p> <p>๘.สภาพอากาศที่เป็นอุปสรรคต่อการดำเนินงานที่ไม่สามารถควบคุมได้ เช่น มีฝนตกลงมาอย่างต่อเนื่อง ซึ่งอาจจะทำให้งานล่าช้าหรือเสร็จได้ไม่ตามกำหนดเวลา</p>	<p>๒.ติดตามการทำงานของผู้รับเหมาอย่างสม่ำเสมอว่า เป็นไปตามแบบก่อสร้าง รายละเอียด ประกอบที่ กำหนด และตามกำหนดการหรือไม่</p> <p>๓.ตรวจสอบแบบก่อสร้าง และรายละเอียด ประกอบทุกครั้ง และรายละเอียด ประกอบทุกครั้ง ว่าครบถ้วนและชัดเจนหรือไม่</p>	<p>กำหนด และตาม กำหนดการหรือไม่</p> <p>๓.ตรวจสอบแบบก่อสร้างและ รายละเอียดประกอบ ทุกครั้ง ว่าครบถ้วน และชัดเจนหรือไม่</p>		
--	--	--	---	--	--	--

ชื่อหน่วยงาน องค์การบริหารส่วนตำบลตำบลชุมพล อำเภอบ่อไร่ จังหวัดตราด
 รายงานการจัดทำแผนบริหารความเสี่ยง
 ประจำปีงบประมาณ พ.ศ.๒๕๖๙

(๓) รหัสความเสี่ยง	(๔) โครงการ/กิจกรรม/ภารกิจ อปท.ที่สำคัญ	(๕) ความเสี่ยง	(๖) วิธีการตอบสนอง ความเสี่ยง	(๗) ผู้รับผิดชอบ	(๘) วิธีการจัดการความเสี่ยง	(๙) ตัวชี้วัด	(๑๐) ระยะเวลา ดำเนินการ	(๑๑) วิธีการติดตาม และการรายงานผล
กส.๐๔	โครงการสัตว์ปลอดโรคจากโรคพิษสุนัขบ้า	-การสำรวจและขึ้นทะเบียนสุนัข-แมว ไม่ครอบคลุมทั้งตำบลประชาชนผู้เลี้ยงสัตว์เสี่ยงไม่ได้แจ้งขึ้นทะเบียนเพื่อขอรับวัคซีน -สัตว์ควบคุม (สุนัขและแมว) ในพื้นที่ประเภทที่ไม่มีเจ้าของ ไม่สามารถฉีดวัคซีนได้	ใช้มาตรการเฝ้าระวัง โดย กำหนดข้อมูลที่ต้องการเก็บรวบรวม การวิเคราะห์ การแจ้งเตือน/การดำเนินการเมื่อเหตุการณ์เกิดขึ้น	กองสาธารณสุข และสิ่งแวดล้อม	๑.สำรวจสัตว์เลี้ยงที่ ต้องควบคุมในพื้นที่ สาธารณะและ ดำเนินการวางแผนฉีดวัคซีน ๒.เพิ่มช่องทาง การ ประชาสัมพันธ์ในชุมชน เพื่อให้ประชาชนเข้าถึง ข้อมูลและครอบคลุม พื้นที่ทั้งหมด	๑.สำรวจ สัตว์ที่เป็น พาหะได้รับ วัคซีนพิษสุนัขบ้า ตาม เป้าหมาย	ต.ค. ๖๘ - ก.ย. ๖๙	๑. มีแผนการ ดำเนินงานและ เป้าหมายของจำนวน สุนัขและแมว ๒.มีการ ประชาสัมพันธ์ทุก ช่องทางเพื่อให้ข้อมูล ช่างสารครบคลุม พื้นที่มากที่สุด และ ติดตาม ประเมินผล รายงานผู้บริหาร ทราบ

ชื่อหน่วยงาน องค์การบริหารส่วนตำบลтанชุมพล อำเภอโพนไธ้ จังหวัดตราด
 รายงานการจัดทำแผนบริหารความเสี่ยง
 ประจำปีงบประมาณ พ.ศ.๒๕๖๙

(๓) รหัสความเสี่ยง	(๔) โครงการ/กิจกรรม/ภารกิจ อปท.ที่สำคัญ	(๕) ความเสี่ยง	(๖) วิธีการตอบสนอง ความเสี่ยง	(๗) ผู้รับผิดชอบ	(๘) วิธีการจัดการความเสี่ยง	(๙) ตัวชี้วัด	(๑๐) ระยะเวลา ดำเนินการ	(๑๑) วิธีการติดตาม และการ รายงานผล
กส.๐๔	การขอใบอนุญาต ตามข้อบัญญัติ เรื่อง การประกอบ กิจการที่เป็น อันตรายต่อ สุขภาพและการ สะสมอาหาร จำหน่ายอาหาร	ผู้ประกอบการเข้าขาย ไม่ได้ขออนุญาตในการ ประกอบกิจการ ตาม ข้อบัญญัติ เรื่อง ประกอบกิจการที่เป็น อันตรายต่อสุขภาพ และการสะสมอาหาร จำหน่ายอาหาร	ใช้มาตรการ ติดตาม โดยลง พื้นที่การเก็บ รวบรวม ข้อมูล และแจ้งเตือนให้ ดำเนินการให้ ถูกต้อง	กอง สาธารณสุข และ สิ่งแวดล้อม	๑.จัดทำหนังสือแจ้งผู้ประกอบการ ที่เข้าขายขออนุญาตในการ ประกอบกิจการ ตามข้อบัญญัติ เรื่อง การประกอบกิจการที่เป็น อันตรายต่อสุขภาพและการสะสม อาหาร จำหน่ายอาหาร ๒.ออกตรวจสอบให้คำแนะนำ ผู้ประกอบการที่เข้าขายขอ อนุญาตในการประกอบกิจการ ตามข้อบัญญัติ เรื่อง การประกอบ กิจการที่เป็นอันตรายต่อสุขภาพ และการสะสมอาหาร จำหน่าย อาหาร	ร้อยละ ๑๐๐ ของ สถาน ประกอบการขอ ขายการขอ อนุญาต ตาม ข้อบัญญัติ เรื่อง การประกอบ กิจการที่เป็น อันตรายต่อ สุขภาพและการ สะสมอาหาร จำหน่ายอาหาร ได้มีการขอ ใบอนุญาต	ต.ค. ๖๘ - ก.ย. ๖๙	ติดตาม ประเมินผล รายงานผู้บริหาร ทราบ

ชื่อหน่วยงาน องค์การบริหารส่วนตำบลด่านชุมพล อำเภอบ่อไร่ จังหวัดตราด
 รายงานการจัดทำแผนบริหารความเสี่ยง
 ประจำปีงบประมาณ พ.ศ.๒๕๖๙

(๓) รหัสความเสี่ยง	(๔) โครงการ/กิจกรรม/ภารกิจ อปท.ที่สำคัญ	(๕) ความเสี่ยง	(๖) วิธีการตอบสนอง ความเสี่ยง	(๗) ผู้รับผิดชอบ	(๘) วิธีการจัดการความเสี่ยง	(๙) ตัวชี้วัด	(๑๐) ระยะเวลา ดำเนินการ	(๑๑) วิธีการติดตาม และการ รายงานผล
กส.๐๔	โครงการบริหาร จัดการแพทย์ ฉุกเฉินประจำ ตำบล	เจ้าหน้าที่ผู้ปฏิบัติงาน ยังความรู้และความ เข้าใจในการ ปฏิบัติงาน	ใช้มาตรการเฝ้า ระวัง โดยกำหนด ข้อมูลที่ต้องมีการ เก็บรวบรวม การ วิเคราะห์ การแจ้ง เตือน/การ ดำเนินการเมื่อ เหตุการณ์เกิดขึ้น	กอง สาธารณสุข และ สิ่งแวดล้อม	จัดอบรมให้ความรู้กับเจ้าหน้าที่ ผู้ปฏิบัติงาน	ประชาชนใน พื้นที่ตำบลด่าน ชุมพล ได้รับ บริการด้าน การแพทย์ฉุกเฉิน จากหน่วย กู้ชีพ - กู้ภัย ตลอด ๒๔ ชั่วโมง ครบ ๑๐๐%	ต.ค. ๖๘ - ก.ย. ๖๙	ติดตาม ประเมินผล รายงานผู้บริหาร ทราบ

ชื่อหน่วยงาน องค์การบริหารส่วนตำบลด่านชุมพล อำเภอบ่อไร่ จังหวัดตราด
 รายงานการจัดทำแผนบริหารความเสี่ยง
 ประจำปีงบประมาณ พ.ศ.๒๕๖๙

(๓) รหัสความเสี่ยง	(๔) โครงการ/กิจกรรม/ภารกิจ อปท.ที่สำคัญ	(๕) ความเสี่ยง	(๖) วิธีการตอบสนอง ความเสี่ยง	(๗) ผู้รับผิดชอบ	(๘) วิธีการจัดการความเสี่ยง	(๙) ตัวชี้วัด	(๑๐) ระยะเวลา ดำเนินการ	(๑๑) วิธีการติดตาม และการ รายงานผล
กส.๐๔	การบริหารจัดการ ขยะมูลฝอย	๑.กลุ่มเป้าหมายขาด ความรู้ความเข้าใจใน การบริหารจัดการขยะ ๒.จำนวนครัวเรือน เพิ่มขึ้น สถาน ประกอบการเพิ่มขึ้น ทำให้ปริมาณขยะ เพิ่มขึ้น	สร้างวินัยชุมชน ให้คัดแยกขยะ ตั้งแต่ครัวเรือน (อินทรีย์, รีไซเคิล, ทั่วไป) ให้ถูกต้อง โดยการให้ความรู้ ผ่านสื่อต่าง ๆ ติดตาม ประเมินผลและ รายงานผลอย่าง สม่ำเสมอ.	กอง สาธารณสุข และ สิ่งแวดล้อม	๑. ส่งเสริมความรู้ชุมชน คัดแยกขยะตั้งแต่ครัวเรือน (อินทรีย์, รีไซเคิล, ทั่วไป) ให้ถูกต้อง โดยการให้ความรู้ ผ่านสื่อต่าง ๆ และจัดอบรม ให้ความรู้การนำขยะมา สร้างมูลค่าเพิ่ม	ร้อยละ ๑๐๐ ของ สถานประกอบการ เข้าขायการขอ อนุญาต ตาม ข้อบัญญัติ เรื่อง การ ประกอบกิจการที่ เป็นอันตรายต่อ สุขภาพและการ สะสมอาหาร จำหน่ายอาหาร ได้มี การขอใบอนุญาต	ต.ค. ๖๘ - ก.ย. ๖๙	ติดตาม ประเมินผล รายงานผู้บริหาร ทราบ

ชื่อหน่วยงาน องค์การบริหารส่วนตำบลด่านชุมพล อำเภอป่าไร่ จังหวัดตราด
 รายงานการจัดทำแผนบริหารความเสี่ยง
 ประจำปีงบประมาณ พ.ศ.๒๕๖๙

(๓) รหัสความเสี่ยง	(๔) โครงการ/กิจกรรม/ภารกิจ อปท.ที่สำคัญ	(๕) ความเสี่ยง	(๖) วิธีการตอบสนอง ความเสี่ยง	(๗) ผู้รับผิดชอบ	(๘) วิธีการจัดการความเสี่ยง	(๙) ตัวชี้วัด	(๑๐) ระยะเวลา ดำเนินการ	(๑๑) วิธีการติดตาม และการ รายงานผล
กส.๐๔	โครงการอาหารกลางวัน สำหรับ เด็กนักเรียนใน สถานศึกษาในสังกัด อบต.ด่านชุมพล	- จำนวนเด็กเพิ่มขึ้น ลดลงไม่ ตรงกับ จำนวนการจัดซื้อจัดจ้าง - สารอาหารไม่ครบต่อ ความ ต้องการของเด็ก	ลดโอกาสและ ผลกระทบ	กอง การศึกษา	- ตั้งคณะทำงาน ตรวจสอบ การจัดการ กลาง ครัว และประเมินคุณภาพ อนามัย และสุขอนามัย โครงการอาหาร กลางวัน	ร้อยละ ๘๐ ของเด็ก/นักเรียนภายในสถานศึกษาของ อบต.ด่านชุมพล ได้รับบริการอาหาร กลางวันอย่างทั่วถึง	ตาม ระยะเวลา ที่กำหนดไว้ใน แผนการ ดำเนินงาน	- บันทึกรายงาน สรุป การจัดทำกิจกรรม - แบบประเมิน ความพึง พอใจ และข้อ เสนอแนะของ ผู้เข้าร่วม กิจกรรม

ชื่อหน่วยงาน องค์การบริหารส่วนตำบลตำบลชุมพล อำเภอบ่อไร่ จังหวัดตราด
 รายงานการจัดทำแผนบริหารความเสี่ยง
 ประจำปีงบประมาณ พ.ศ.๒๕๖๗

(๓) รหัสความเสี่ยง	(๔) โครงการ/กิจกรรม/ภารกิจ อปท.ที่สำคัญ	(๕) ความเสี่ยง	(๖) วิธีการตอบสนอง ความเสี่ยง	(๗) ผู้รับผิดชอบ	(๘) วิธีการจัดการความเสี่ยง	(๙) ตัวชี้วัด	(๑๐) ระยะเวลา ดำเนินการ	(๑๑) วิธีการติดตาม และการ รายงานผล
กส.๐๔	อุดหนุนโครงการ อาหารกลางวัน ให้แก่กลุ่มโรงเรียน สพฐ. จำนวน ๓ แห่ง ในเขต อบต. ตำบลชุมพล	- การใช้จ่ายเงิน อุดหนุนไม่ เป็นไปตาม วัตถุประสงค์ ของ โครงการฯ - หน่วยงานผู้ขอรับ เงิน อุดหนุนไม่ปฏิบัติ ตาม ระเบียบฯ หลักเกณฑ์	ลดโอกาสและ ผลกระทบ	กอง การศึกษาฯ	- แต่งตั้งคณะทำงาน กลั่นกรองและ ติดตามการ ใช้จ่ายเงินอุดหนุน - ประชุม ชี้แจงขั้นตอนและระเบียบ ฯ ให้แก่หน่วยงานที่ขอรับเงิน อุดหนุน	ร้อยละ ๘๐ ของ นักเรียน ได้รับบริการ อาหาร กลางวันอย่าง ทั่วถึง	ตาม ระยะเวลา ที่กำหนด ไว้ใน แผนการ ดำเนินงาน	- หนึ่งสื่อติดตาม ความ หน้าใน การใช้จ่ายเงิน - บันทึก รายงานของ คณะทำงาน ติดตาม เงิน อุดหนุน